

KULTURVÄRDEN

HISTORISKA KÖK

Kockar i klassiska miljöer

LIV I LUNDAGÅRD

Mötesplats i klassisk miljö

LASSE-MAJAS SHOW

Lockade societeten till fästningen

SYMBOLISK SKATT

Tak med historia

SER BRA UT

Fönster genom tiderna

VINNANDE MAGASIN

Kulturvärden fick pris igen

K

En dag på jobbet:

DRAMMATEN

ÅRETS JULKLAPP

... har vi på redaktionen redan fått. För andra året i rad vann Kulturvärden Svenska Publishing-Priset i kategorin verksamhetstidningar. För det är vi oerhört stolta. Vi ser det som ett kvitto på att vi tänker rätt. Håller du med? Skriver vi om rätt saker och på rätt sätt? Eller saknar du något? Skriv en rad eller skicka ett mail till kulturvarden@sfv.se och berätta.

Har du svårt att fundera ut julklappar? Då kanske en prenumeration på Kulturvärden är en lösning? Den tecknar du på www.kulturvarden.se. Och glöm inte att tävla med oss på sidan 35. Om du inte vinner men vill använda julhelgen till utflykter, så kan du hitta tips i vår smartphone-app Sevårt eller på www.sfv.se.

I det här numret av Kulturvärden tar vi dig med till några av våra hyresgäster. Det är de som gör kulturbyggnaderna levande med sin verksamhet. På Dramaten får du kika in bakom kulisserna och träffa några av alla skickliga yrkesmän och -kvinnor som jobbar där. Kockar tillhör en annan yrkeskategori som arbetar i några av de vackra kulturbyggnader som Statens fastighetsverk förvaltar. Detta och mer därtill hittar du i årets sista nummer.

För oss på redaktionen återstår bara att önska en God Jul och ett Gott Nytt År!

Trevlig läsning!
MIA FERNLUND
Chefredaktör



Start för Nationalmuseum



Nu går planeringen för ombyggnaden av Nationalmuseum in i en ny fas. Lenka Medin, fastighetschef på Statens fastighetsverk, vad händer nu?

– Upphandlingen av arkitekter är nyligen klar. Det blir Wingårdh Arkitektkontor i samarbete med Wikerstål Arkitekter som får det viktiga uppdraget. De arbetar nu med projekteringen och kompletterande logistikstudier samt strukturella

frågor gällande tekniska system i museets huvudbyggnad. Sedan ska system- och bygghandlingarna upprättas. Vi räknar med att de kan vara klara i augusti 2014. Därefter börjar vi renoveringen.

Varför tar det så lång tid?

– Att renovera Nationalmuseum är ett stort och komplext uppdrag, där en mängd moderna krav ska kombineras med uppdraget att bevara och lyfta fram det statliga byggnadsminnets unika kulturvärden. Därför krävs noggranna förberedelser, bland annat genom ett antal viktiga upphandlingar.

Kommer besökaren att kunna se någon skillnad?

– Besökarna kommer att bjudas på en ny upplevelse av byggnaden och museet. Vi kommer att ta in mer ljus, öka utställningsytan och förbättra tillgängligheten. Mycket handlar dock om klimat och teknik, förbättringar som är centrala men som inte syns för blotta ögat. I och med renoveringen anpassas Nationalmuseum till höga internationella krav på säkerhet, klimat, brandskydd, arbetsmiljö och logistik, så att både besökarna, konsten, fastigheten och personalen mår bra. En efterlängtd skillnad blir också att framtidens Nationalmuseum kommer att kunna låna konst av internationell klass från museer runt om i världen, något som inte är möjligt i dag.

Hur kommer det att påverka allmänhetens tillgång till Nationalmuseum?

– Museet flyttar i februari 2013 tillfälligt till Konstakademien i Stockholm. En del samlingar och utställningar kommer också att visas på andra platser i Sverige och världen och på så sätt får fler möjlighet att ta del av konsten. Själva byggnaden är stängd under renoveringen som beräknas vara klar under 2017. Sedan kommer museet att flytta tillbaka till huvudbyggnaden och öppna för allmänheten igen.

KULTURVÄRDEN NUMMER 4, 2012



Statens fastighetsverk ger ut Kulturvärden fyra gånger per år för att du ska få kunskap om Sveriges kulturarv. SFV:s uppgift är att se till att fastigheternas själ och karaktär lever och bevaras till kommande generationer. Genom staten är du delägare, tillsammans med nio miljoner andra svenskar.

Ansvarig utgivare

Ann-Charlotte Spegel-Berg
Chefredaktör Mia Fernlund
Redaktionell produktion
Rejäl Kommunikation AB
Redaktör Tomas Eriksson
AD Pompe Hedengren

Formgivare Johan Björnsrud,
Denita Björnsrud

Korrektur Lena Walldow
Texter Alexandru Baboş, Åsa Carlberg, Mats Carlsson-Lénart, Hugo Lucio De Sales Ahlberg, Tomas Eriksson, Sten Fekdreich, Mia Fernlund, Per-Anders Johansson, Ingrid Larsson Haglund, Viktoria Myrén, Thomas Norell

Foto Alexandru Baboş, Nina Broberg, Melker Dahlstrand, Mia Fernlund, Magnus Fond, Jeanette Hägglund, Urban Jörén, Ingrid Larsson Haglund, Åke E:son Lindman, Ulrika Midunger, Haruo Mikami, Martin Olson, Hans Torwid, Pelle Wahlgren, Erik Wikerstål

Illustration Tzenko Stoyanov

Repro Jeanette Andersson

Tryckeri Norra Skåne Offset

Prenumeration Se sista sidan

eller www.kulturvarden.se

Postadress Box 2263,

103 16 Stockholm

Gatuadress Järntorget 84

E-post kulturvarden@sfv.se

Telefon 08-696 70 00

www.sfv.se

issn 1104-845x

Omslaget

Filip Alexanderson på

Dramatens Stora scen.

Foto: Urban Jörén

Vinnare av

svenska

Publishing-Priset



FOTO MELKER DAHLSTRAND



6

KLASSISK MATGLÄDJE
Kockar i historiska miljöer

FOTO URBAN JÖRÉN



16

**ARBETSPLATS:
DRAMATEN**
*Bilder av en arbetsdag
på nationalscenen*

FOTO ALEXANDRU BABOS



26

**SYMBOLERNAS
HISTORIA**
*Adelns tak berättar
om tidens värderingar*

FOTO MARTIN OLSON

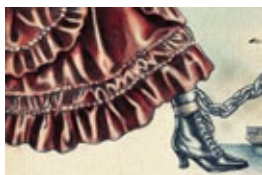


30

**LUNDAGÅRD
LEVER**
*Klassisk park ska
förbli en mötesplats*



NYHETER 5
*Barnen tar över
militärens ridhus*



ANEKDOTEN 14
*Lasse-Maja fångade
sin publik*



DESIGN 24
*En inblick genom
klassiska fönster*



RUMMET 36
*Julen ska mötas
på julmarknad*



GD INTERVJU 38
*Samarbetsman
går sin egen väg*

FOTO ERIK WIKERSTÅL



1500-talets dekor har återskapats på Kalmar slotts södra länga.

Som ett smycke

SÖDRA LÄNGANS FASADER PÅ KALMAR SLOTT har återfått den rikt mönstrade fasaddekor som den hade på 1500-talet.

Det var vid den tiden som den inre borggården på Kalmar slott fick sitt vackra utseende. Inspirationen till dess dekor kom från kontinenten och Roms dekorerade palatsfasader. Men tiden sätter sina spår och i april 2012 startade en restaurering, där vittrade putsytter har ersatts och 1500-talets dekor har återskapats. Arbetet startade redan för över ett år sedan.

– Tillsammans med Richard Edlund, antikvarie på Kalmar läns museum och slottsarkitekt Erik Wikerstål började vi då ett förarbete för att säkerställa fasadens skick och välja bästa möjliga metod för restaurering. Efter mycket efterforskning bestämde vi oss för att så långt som det var möjligt bevara den gamla 1500-talsputsens, lägga på ett nytt skyddande offerlager och därefter återföra dekormålningen på fasaderna, även på de partier som man valde att inte ta hand om på 1970-talet när senaste restaureringen ägde rum, berättar den tekniska förvaltaren Ulrica Hilliam.

Själva arbetet krävde stor precision och skickliga yrkesmän.

– All målning har skett av konservatorer som, för att komma fram till rätt utförande av kvader och dekorer, har använt gammal dokumentation, tittat på referensbyggnader och studerat tidigare nedtagna och bevarade partier av fasaden som finns på Kalmar läns museum, säger Ulrica Hilliam.

SFV:s fastighetschef Harald Pleijel är mycket nöjd med resultatet.

– Det nygamla dekor- och måleriarbetet på inre borggården är som ett smycke. Genom dessa skickliga hantverkare har vi fått vara med och återskapa en dekormålning på en mycket hög nivå, säger han.

BOCKSTENSMANNEN FLYTTAR UT

Nu inleder SFV en efterlängtd ombyggnad av Hallands kulturhistoriska museum på Varbergs fästning. Sommaren 2014 beräknas museet kunna flytta in i utställningslokaler med hög tillgänglighet, bra inomhusklimat och en fin arbetsmiljö. Under ombyggnaden blir Hallands kulturhistoriska museum ett minimuseum med butik i Kungens stall på fästningen.

KULTURVÄRDEN PRISAD – IGEN

Kulturvärden belönades för andra året i rad med Publishingpriset i klassen verksamhetstidningar. »För bra formgivning och varierat innehåll. Fantastiskt fint« var juryns motivering. Kulturvärden ges ut av Statens fastighetsverk och produceras av Rejäl Kommunikation AB i samarbetet med Pompe Hedengren. Chefredaktör är Mia Fernlund vid SFV.

KREATIVT I

GAMLA RIKSARKIVET

Eyeworks, ett av Sveriges ledande produktionsbolag för TV och film, kommer att hyra 1 500 kvm i Gamla riksarkivet på Riddarholmen i Stockholm. Statens fastighetsverks ambition är att övriga delar av byggnaden, bland annat restaurang och filmsal, ska vara öppna för allmänheten.

– Huset har en fantastisk atmosfär och lämpar sig perfekt för den kreativa verksamhet som vi bedriver, säger Alexander Jamal, affärschef vid Eyeworks.



FOTO: SFV

ERÖVRAR ERSTA-BATTERI

Nu är det klart att Statens fastighetsverk, som förvaltar flera militära befästningar, tar över ERSTA-batteriet på Landsort från Fortifikationsverket. Batteriet är ett statligt byggnadsminne och ska bevaras som en del i det gemensamma kulturarvet. Byggnaden visar tydligt det kalla krigets teknologiska och ekonomiska kraftsamling och anses vara mycket modernt. ERSTA-batteriet beräknas öppna för besökare i början av 2013.



Nu tar barnen över

I KVARTERET KRUBBAN på Östermalm i Stockholm har Hedvig Eleonora förskolor flyttat in i Ridhuset och Exercishuset. Exteriörerna är i princip oförändrade, men interiört har Statens fastighetsverk gjort stora anpassningar för att förvandla huset till en modern och funktionell förskola för 170 barn. En ny glasad och tillgänglighetsanpassad gång förbinder de båda husen med varandra. Även utemiljön är väl genomtänkt med nya buskar, fruktträd och jordgubbsplanter vid lekplatsen för att förstärka upplevelsen av årstidsväxlingar.

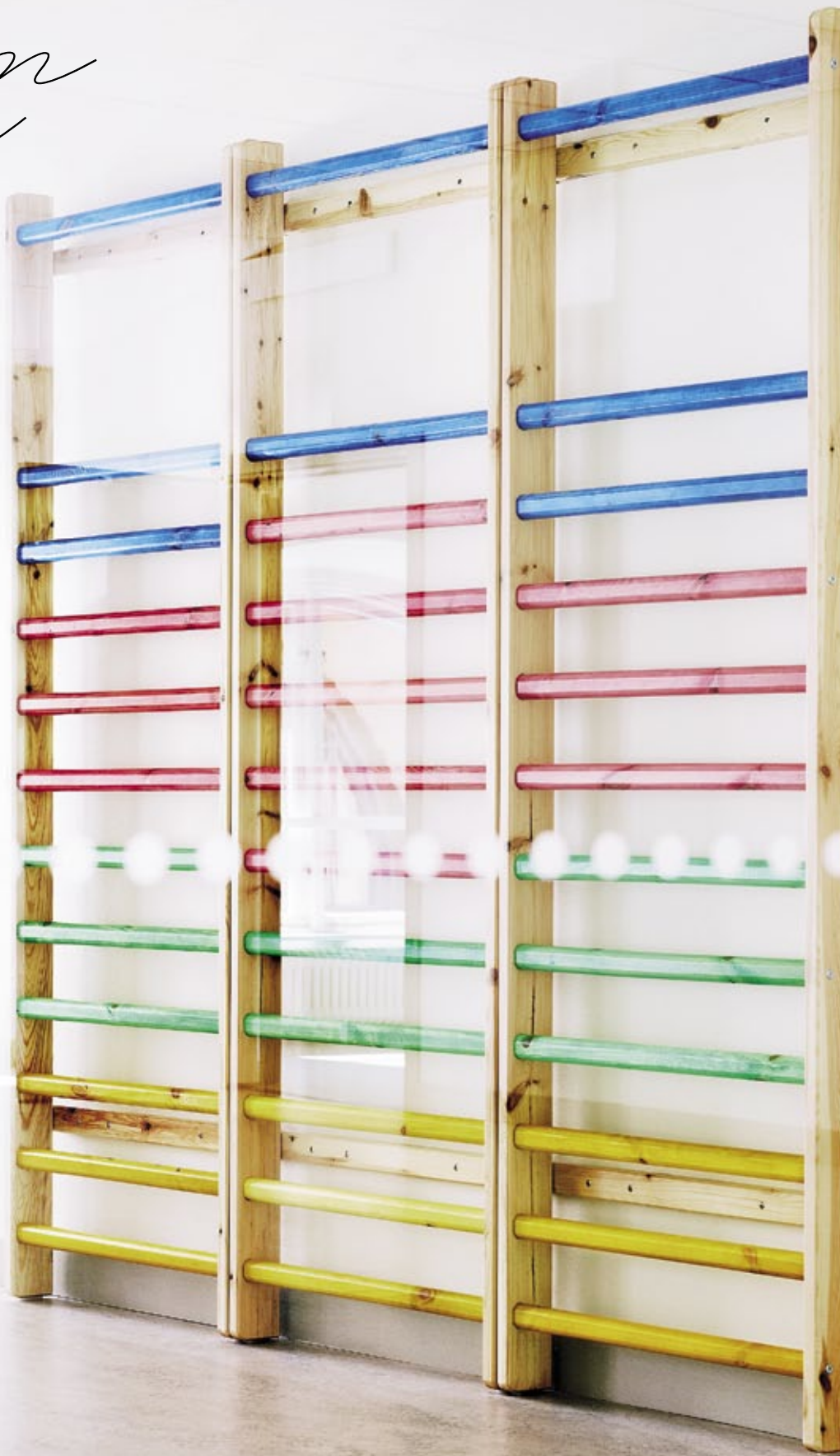
- Det är en spännande och kreativ miljö att arbeta i. Responserna från föräldrar, barn och personal är jättepositiva, säger Marlene Gyllenvall, förskolechef vid Hedvig Eleonora förskolor.

Huset har en spännande historia. Ridhuset är troligen ett av Sveriges äldsta bevarade ridhus medan Exercishuset på 1880-talet fungerade som gymnastiksal för regementets soldater. Nu är det betydligt mindre fötter som trampar runt här.

- Vi har länge arbetat med en långsiktig strategi för att utveckla kvarteret Krubban. Ombyggnaden passar väl in i vår önskan att göra kvarteret mer levande och tillgängligt för allmänheten. Resultatet är en spännande och stimulerande miljö för såväl små som stora, säger Lenka Medin, fastighetschef vid Statens fastighetsverk.

Ombyggnaden har genomförts tillsammans med AIX arkitekter och arkitekt Erland Montgomery.

TEXT: ÅSA CARLBERG
FOTO: NINA BROBERG



KULTUR KOCKAR

Maten och miljön går hand i hand. Om det råder inga tvivel, oavsett om kocken heter Patrik och huserar i ett gammalt slott med anor från 1200-talet eller Malin som chefar i den fantastiska matsalen på Moderna Museet. Följ med till fyra byggnader och fyra kockar.

TEXT *Viktoria Myrén* FOTO *Melker Dahlstrand*



»Är det någonstans man inte behöver erbjuda det förväntade så är det här, på Moderna«

MALIN SÖDERSTRÖM,
MODERNA MUSEET



»**J**AG TROR ATT JAG ALLTID har varit lite lätt korkad, ha ha. Jag har en viss avsaknad av analys och vilja att ta reda på fakta, vilket gör att jag hoppar på saker. Men jag tycker också att det är bra att utmana sig själv och inte bli för bekväm. När jag var yngre var det nästan som om jag sökte mig till sådant som kändes obekvämt; jag började känna viss rädsla för att ta sprutor – då blev jag blodplasmagivare.

Mitt första betydelsefulla jobb var på restaurangen Paul & Norbert som låg på Strandvägen. Jag minns en gång när jag blev stående framför bongtavlan, där alla beställningar åker upp, hur jag hamnade i ett vakuum och inte såg vad det stod på lapparna. Jag lärde mig att ta en sak i taget efter den blockeringen. När jag deltog i Kockarnas Kamp kände jag en större nervositet i själva tävlingsstunden än inför Nobelmiddagen 2011. Med Nobelmiddagen blev det så att min skräck förvandlades till harmoni och spänning i takt med att jag blev trygg med vad som skulle göras. I Kockarnas Kamp var det fullt påslag så fort vi gick in i tävlingsladan – det var som att trycka på en knapp.

När jag kom hit till Moderna Museet för åtta år sedan hade jag längtat efter att få laga mat i en miljö dit man inte bara går för att äta. Som barn åt jag en del på restaurang med mina föräldrar, det var lite högtidligt och festligt och jag har alltid attraherats av det. Som vuxen har jag känt att det är härligt om jag kan erbjuda folk samma sak, en hel upplevelse som inte »bara« handlar om mat i magen. Under åren här har vi försökt integrera museets utställningar i maten, men från och med i år har vi bestämt oss för att ha en mer nordisk prägel på maten. Rena råvaror, rena smaker, avskalat och mycket grönsaker.

Till jul blir det inte ett julbord. I stället satsar vi på julsmaker. Exempelvis ska vi servera en förrätt i foajén som består av tre installationer där gästen är interaktiv. Sedan serveras middagen här i matsalen, med inspiration av ljuset vi alla längtar efter. Är det någonstans man inte behöver erbjuda det förväntade så är det här, på Moderna. Jag älskar Skeppsholmen och den här utsikten. Här blir jag lycklig varje dag när jag tittar ut över vattnet. Det är magiskt och det är någonting jag känner att jag aldrig blir mätt på.«

MODERNA MUSEET har till uppgift att samlar och visa 1900- och 2000-talskonst.

Här finns 5 000 målningar, skulpturer och installationer, 25 000 akvareller, teckningar och grafiska blad samt 100 000 fotografier.

Museet invigdes 1958 i det gamla exercishuset på Skeppsholmen. Nya Moderna Museet, ritat av den spanske arkitekten Rafael Moneo, invigdes i februari 1998.

A woman with blonde hair, wearing a white chef's uniform with a Swedish flag on the collar, is standing in a garden. She is holding a large, dark green leafy vegetable in front of her. She is looking upwards and to the right with a thoughtful expression. The background shows more greenery and a clear sky.

»Vi har en rätt på menyn från 1687
då danske ägaren Jens Mikkelsen
adlades Ehrenborg«

VICTORIA WINBERG,
HOVDALA SLOTTSKAFÉ

»JAG SKULLE BARA komma hem från Ritz-Carlton i Dubai och hjälpa till när min mamma och hennes man tog över Hovdala Slottskafé – det var för tolv år sedan. Jag trodde att jag skulle slippa det där med kock. Jag läste Hotel management i Schweiz, planen var att bo i en storstad och ha rena, snygga kläder på jobbet. Men nu bor jag på landet och älskar att ha choklad över hela magen! Det var bara att följa familjelinjen – min mamma är kock. Jag gillar kreativiteten, att laga mat som gör folk glada, jag gillar färger och former plus att jag är en riktig gottegris.

Miljön här påverkar både mig och maten enormt mycket. Här är alltid tyst och lugnt. Jag tror att de historiska byggnaderna får besökarna att varva ner, man tittar och tänker efter, försöker sätta sig in i hur det var att leva här, vad man åt, hur man tillagade maten. Vi har en rätt på menyn från 1687 då danske ägaren Jens Mikkelsen adlades Ehrenborg: en vildsvinssauté med rotfrukter – potatis fanns inte då. Ehrenborgarna bodde på slottet till och med 1980-talet, men allt ser ut som

det gjorde förr – man har bara plockat bort människorna.

Det här är inte ett slott med tinnar och torn och människor med krona på huvudet, utan jag kan se mina egna släktingar framför mig, hur de bodde och arbetade. Jag tänker mycket på naturen. Sedan trädgårdsmästaren Georg Grundsten kom hit, använder vi massor av det som växer på slottets mark. När jag serverar rapssallad i restaurangen och en gäst utbrister »åh vad härligt, vad är det?«, då skickar jag ner dem till Georg och i slutändan vet gästen hur man odlar, skördar och tillagar det. Georg brukar dyka upp med diverse konstigheter som vi försöker använda. Kardonen som växer hög hade jag aldrig hört talas om. Jag tror att vi ska lägga den bland hö så att den bleknar, sedan kunde man visst göra något med den.

Det bästa med Hovdala slott är miljön och att min man jobbar här. Gissa var vi träffades? Han fixade jättemycket i köket när jag började. Vi gifte oss i den lokala kyrkan, där Ehrenborgarna ligger begravda – vi stod på liken, sedan hade vi fest på slottet.«

HOVDALA SLOTT är ett av de främsta minnesmärkena från snapphanetiden och fick sitt nuvarande läge utanför Hässleholm på 1500-talet. 1998 öppnades slottet efter en flera år lång restaurering som återgav fastigheten den känsla av lantlig empire som den hade under sin storhetstid vid 1800-talets början.

»Vi jobbar med svensk, ekologisk närproducerad mat, men doppar smaklökarna i hela världens länder«

CAROLA MAGNUSSON,
ETNOGRAFISKA MUSEET

ETNOGRAFISKA MUSEET
på Norra Djurgården är ett av de fyra världskulturmuseerna och visar föremål från all världens kulturer. De första samlingarna visades på 1930-talet i det nedlagda Livregementets lokaler. Den nuvarande byggnaden uppfördes 1976-78.

»**N**ÄR JAG KOMMER TILL JOBBET på morgonen och ser Etnografiska museet, så ser jag bönderna framför mig. Jag ser det svenska landskapet, jag ser det faluröda, det är nästan som en karolinergård, och samtidigt finns det en twist där, blandningen mellan Sverige och världen. Om man tittar på takformationen till exempel, så ser man att det är en annorlunda lada, om man nu får kalla det här en lada. Men också valet av färg på fönsterkarmarna signalerar något annat. Man skulle aldrig välja den här nästan hudtonade färgen till fönstren på en traditionell svensk byggnad. Jag gillar det här stället, det är ett jättefint hus på just den här platsen. De som har ritat har verkligen tänkt till (arkitekter är Jan Gezelius och Gunnar Mattsson, som tilldelades Kasper Sahlin-priset för Etnografiska 1981, reds anm).

Jag gillar detaljerna, det går igen även när jag lagar mat. Jag är egentligen ekonom,

men när min son började skolan för 17 år sedan och fick tapetklister, industribuff och metalldoftande brunsås på sin tallrik, då gick jag till rektorn. Pulvermos får mig att se rött. I dag driver jag fyra skolmatsalar och Matmekka här på Etnografiska.

Inredningen i Matmekka flörtar med svensk folklore med svarvade ben på stolarna, svarvade ljusstakar, furu från Dalarna och broderier, som är köpta på loppisar i Småland och Skåne. Det här är en mötesplats för världens goda rena mat. Vi jobbar med svensk, ekologisk närproducerad mat, men doppar smaklökarna i hela världens länder. Här finns alla kulturer utanför Europa representerade – vem går inte igång på det? Det som inspirerar mig som kock är kunskapen och intresset hos mina anställda, det är gästerna och den faktiska miljön, hur det ser ut runt omkring mig och hur jag kan dra nytta av det. I stället för att se hinder och se det svåra, försöker jag hela tiden se det enkla och det lilla. Det är ju det som gör en lycklig.«

»På kvällarna serverar vi mycket vilt.
Jag gillar att det känns rejält, jag vill
inte servera sushi här«

PATRIK JOHANSSON,
BÄCKASKOGS SLOTT

»JAG HADE JOBBAT SOM KOCK på en krog på en tvärgata till Avenyn i Göteborg, så det var en kontrast att komma hit. Det är en fantastisk plats, men ofta går jag i ett tunnelseende och lägger inte märke till omgivningarna förrän jag möter en gäst som säger ›åh titta på ljuset! Då ser man upp och där är ett otroligt morgonljus som sveper in över Oppmannasjön och Ivösjön. Men jag tror att jag indirekt blir inspirerad, jag tänker mat, klassisk mat. Jag försöker jobba med råvaror som har någon slags förankring i trakten.

På luncherna är det husmanskost med en modern touch och på kvällarna serverar vi mycket vilt. Jag gillar att det känns rejält, jag vill inte servera sushi här.

Delar av Bäckaskogs slott etablerades redan på 1200-talet när det var munkkloster. Sedan har man i princip byggt till ända fram till i dag. När munkarna bodde här kunde man fiska genom en lucka i golvet. Det gick en kanal under köket som förband de två sjöarna. De

fick upp otroligt mycket ål, runt 200 på en dag, så överstemunken blev väldigt fet och när han dog fick man inte ut honom genom dörren utan var tvungen att mura in honom i väggen. Det ligger hotellrum ovanpå och det sägs att man kan höra överstemunken andas om nätterna, men under de här tolv åren har jag klarat mig.

När jag kom till Bäckaskog började jag som kock. Sedan blev jag kökschef inom ett år och nu är jag en av fyra delägare och har ett finger med nästan överallt. Jag visste redan på högstadiet att jag ville bli kock. Min pappa är bagare och konditor, så jag har det i blodet. Jag brukade hjälpa till i bageriet, men jag gillar inte tidiga morgnar, så det blev kockyrket i stället. Den varma maten ligger mig närmare om hjärtat än den kalla, där du måste följa ett recept. Jag gillar att improvisera och känna mig fram. Sedan gillar jag också att man får feedback direkt. Det är en häftig upplevelse när man har jobbat i många timmar, slitit, förberett och lagat maten och så säger gästerna att ›det här var gott!« – det lever jag länge på.«

BÄCKASKOGS SLOTT

Slottet, som ligger på landtungan mellan Oppmannasjön och Ivösjön har en historia som sträcker sig till 1200-talet, men då som ett premonstratens kloster. Det var senare sommarslott åt kungarna Oscar I och Karl XV. I dag är slottet ett populärt turistmål och används för konferenser och kurser.



UTMANANDE VERKSAMHET

Maria Nordh, förvaltningsområdeschef på SFV, har ett antal matställen vid besöksmålen inom sitt förvaltningsområde som utgörs av Skåne och södra Småland – till exempel Why not Café vid Citadellet i Landskrona, caféet på Ven och restaurangerna i Hovdala slott och Bäckaskogs slott.

Slottsrestaurangerna är besöksmål i sig, enligt Maria Nordh.

– Bäckaskogs restaurang är en magisk plats, med en fantastisk kvalitet på sin mat, som i möjligaste mån är närproducerad. Samma sak vid Hovdala som hämtar en stor del av sin mat från slottets köksträdgård.

Det ställs höga krav på de restauratörer som blir hyresgäster i SFV:s fastigheter. God kvalitet är ett krav, tillgänglighet ett annat.

– Verksamheterna ska finnas där för alla. Likaväl som man kan köpa en lunch för 130 kronor, ska man kunna köpa en billig macka, säger Maria Nordh.

I gengäld har SFV en utmaning att skapa förutsättningarna för sina hyresgäster att driva restauranger i lokaler som är byggnadsminnen. Inte sällan uppstår problem när regler för byggnadsminnen ställs mot arbetsmiljölagen.

– Men vi jobbar kontinuerligt på att hitta nya smarta lösningar som är unika för varje ställe. Samtidigt är begränsningarna en del av restaurangernas charm, säger Maria Nordh.*



ADEL MED APPTIT

1600-talet var de magnifika gästbudens århundrade. Adliga familjer som Brahe, De la Gardie och Wrangel tävlade om att överträffa varandra på det gastronomiska planet.



De försåg sina residens med välutrustade kök, bagerier och skafferier. I köken arbetade ofta franska eller tyska kockar som kökschefer. De behärskade den öppna eldens matlagingskonst intill perfektionism. Potager, frikasséer, raguer och såser kokades i trebenta grytor över glödande kol. Kött och fisk stektes på halster eller på roterande spett. I stora vedeldade ugnar gräddades fyllda pastejer, tårter och sockerbröd. Maten smaksattes med dyrbara orientalska kryddor som även ansågs välgörande för hälsan. Man använde gärna exklusiva råvaror som ostron, bergmusslor och hummer. Med livet som insats fiskades dessa läckerheter vintertid och levererades i sporrsträck genom natt och dag från Bohuslän och Norge. Från jaktparker och trädgårdar som omgav de adligas lantegendomar levererades förstklassigt viltkött, färsk frukt och exklusiva grönsaker som sparris och kronärtskocka. Exotiska citrusfrukter utstrålade lyx och rikedom och man sålde gärna någon familjeklenod för att få råd att bjuda sina gäster på apelsiner, citroner och pomeranser.

På franskt vis serverades måltiderna i flera omgångar, vilka var för sig ofta bestod av 10-20 rätter, som samtidigt

sattes fram på borden. Gästerna smakade i allmänhet bara på några av delikatesserna. Att vråka i sig mycket mat ansågs okultiverat. Resterna fördelades istället bland betjäning som åt vid egna bord.

Den yttre stäten kring måltiderna var viktig. Då Per Brahe d.y. hade kungen som gäst på Visingsborg i februari 1655, sköts svensk lösen med tio kanoner var gång man skälade. Under middagen blåste grevens trumpetare till bords och hans musikanter spelade.

Vid ett sådant gästbud kunde viktiga politiska samtalsämnen avhandlas. Så var förmodligen fallet då greve Carl Gustaf Wrangel i september 1665 gästades av riksråden i Stockholm. Den supé som då bjöds organiserades av köksmästaren Johan Ramtun och serverades i två omgångar bestående av 18 respektive 17 rätter. I menyn ingick flera fat med entre-mets eller mellanrätter. Enligt Romble Salé, fransk köksmästare hos riksrådet Gustaf Soop, kunde man som entre-mets servera små anrättningar av kokt sparris eller kronärtskocka, citronsaltad, svinfötter, kalvbräss, aladåb på kospenar och juver, ragu på riskor, färtunga samt galleri som var gelé i olika former, smaker och färger.

TEXT OCH FOTO *Ingrid LarssonHaglund*

JOHAN RAMTUNS KÖKSSEDEL STOCKHOLM DEN 26 SEPTEMBER 1665

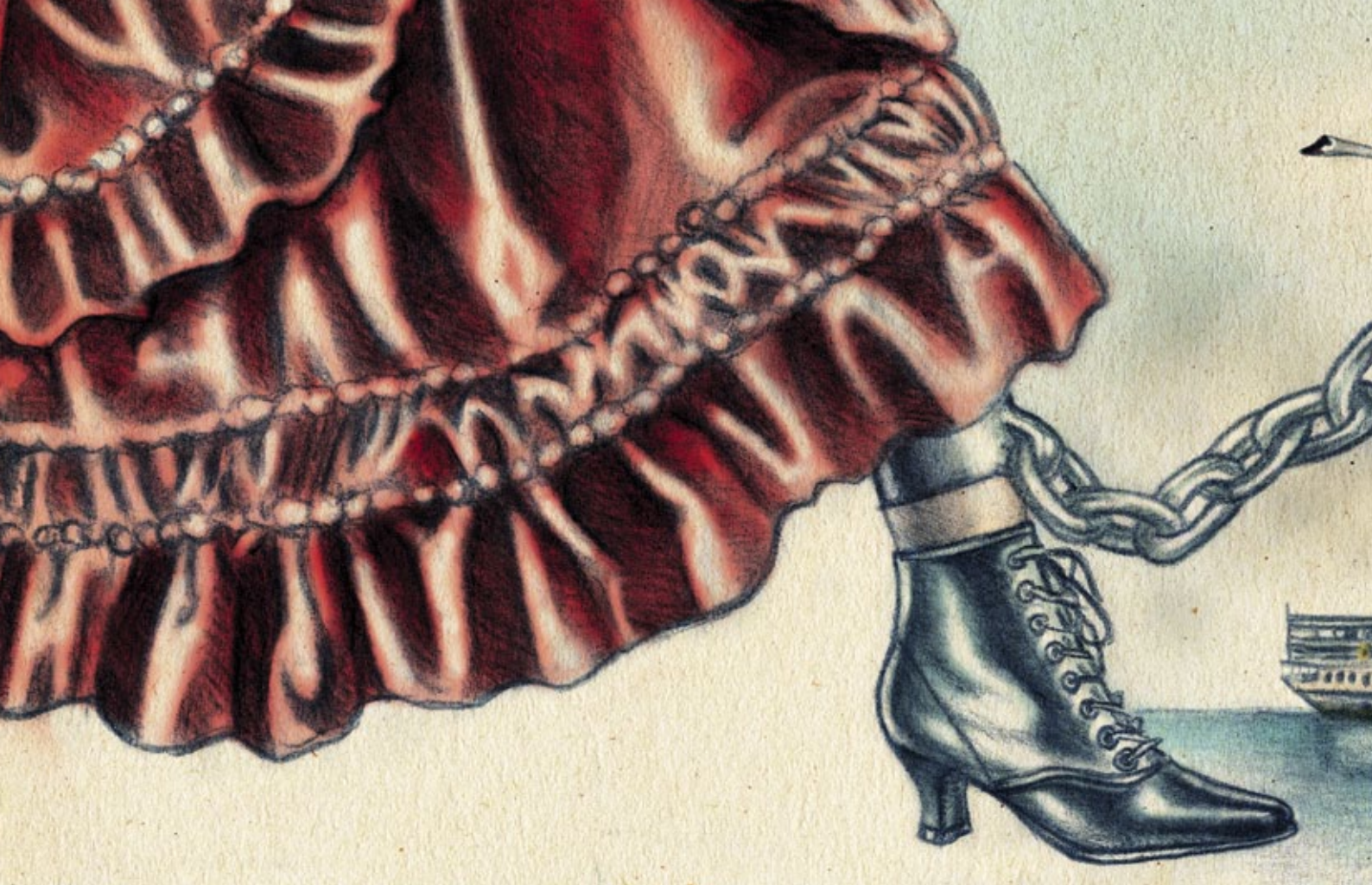
Till aftonen när excellensen hade riksregeringsråden till bords:

Första serveringen

- 1 rätt hönsfrikassé
- 1 rätt hönor och kräftor som potage
- 1 fat med 4 tallrikar (mellanrätter)
- Än 1 fat med 4 tallrikar
- 2 stora pastejer med kalv och kräftor och potage
- 1 rätt kalv med potage
- 1 vildsvinshuvud
- 1 rätt färsk lax
- 1 rätt med gädda
- 1 rätt oxkött
- 1 rätt körsbär

Andra serveringen

- 1 fat med kramsfågel
- 1 fat med orrar, 1 tjäder och 1 järpe
- 1 fat stekt kalkon
- 1 fat stekt kapun
- 1 kalvstek
- 1 fat stekt hare
- 1 fat små stekta hönor
- 1 fat med 4 tallrikar med galleri
- Än 1 fat med 4 tallrikar (mellanrätter)
- 1 fat med kräftor
- 1 fat med mandeltårta



För snart 200 år sedan sattes en av Sveriges mest kända tjuvar bakom lås och bom på Carlstens fästning på Marstrand. Det blev slutet på en brottslig bana men början på berättelsen om Lasse-Maja, en historia som aldrig slutat att fascinera.

TEXT *Hugo Lucio De Sales Ahlberg* ILLUSTRATION *Tzenko Stoyanov*

Anekdoten: Fånge med publik

»ÅK TILL MARSTRAND MED ÅNGBÅT FÖR ATT SE OCH MATA FÅNGARNA«. Så kunde det stå i Göteborgstidningarna i början av 1800-talet. Bakom annonsen stod en redare som tillsammans med fången Lasse-Maja organiserade dessa udda turistresor. Societeten lystrade till uppmaningen. Det var inte ångbåtsturen från Göteborgs hamn till Marstrand som lockade societeten utan snarare att få se självaste Lasse-Maja och andra förhärdade brottslingar.

Ovanför den lilla trästaden Marstrand vakade Carlstens

fästning, stormaktstidens största fästning, som då fortfarande var under utbyggnad. Det var därför fångarna var där, för att slita och släpa som hantlangare vid bygget, och bland dem kunde man hitta landets värsta klientel: mördare, tjuvar, pirater och falskmyntare. Det var troligen dem som våra turister, med nyfikenhet och skräckblandad förtjusning, skulle besöka.

På behörigt avstånd ovanför fånggården trängdes unga som gamla, män som kvinnor. Nedanför tiggde fångarna och sålde egenhändigt gjorda souvenirer. Mitt bland dem stod



Lasse-Maja, fästningens huvudattraktion. Det tisslades och tasslades bland skaran. Vem var den här mannen som klädd i kvinnokläder lurat rika bönder på både pengar och kärlek? Så sades det om honom, att han vid flera tillfällen inte bara bestulit sina offer på pengar utan även låtit dem förälska sig i honom. Det här var historier som roade och som Lasse-Maja oblygt bekräftade. Han var en god berättare som hänförde sin publik. Ta betalt kunde han också. Han slutade tvärt sin berättelse innan den nådde höjdpunkten, sedan väntade han tålmodigt på att de välbärgade turisterna skulle slänga ner några slantar innan han fortsatte. Turisterna lät sig hänryckas. Som upphovsman och huvudperson gjorde sig Lasse-Maja populär, inte bara bland turisterna utan även bland fångar och vakter. För fångarna var turismen ett välkommet inslag som gjorde livet betydligt bättre. Innan räckte den lön de fick för sitt hårda slit knappt till mat och sällan till ved för att värma cellerna innanför fästningens tjocka stenmurar. Med turismen fick de råd till mer mat och ved, även de dagar då de var för sjuka för att arbeta och därför inte fick någon lön. Eftersom fångarna handlade allt av vakterna, så var Lasse-Majas turistresor lika välkomna hos dem: Det var de som i slutändan fick alla pengar.

LARS MOLIN, SOM LASSE-MAJA egentligen hette, hade anlänt till den karga Marstrandsön och den ökända Carlstens fästning år 1813. I över ett decennium hade han då gäckat

rättvisan och lyckats undkomma med list och slughet. Han hade gripits ett par gånger tidigare men lyckats rymma. Kanske hoppades man att rymningarna skulle få ett slut då man satte honom på Carlstens fästning, känd bland fångar som en trollborg dit man kom in, men aldrig ut. Så blev det inte, Lasse-Maja rymde upprepade gånger, ändå återfick han

»Som upphovsman och huvudperson gjorde sig Lasse-Maja populär, inte bara bland turisterna utan även bland fångar och vakter«

alltid förtroendet. Den karismatiska tjuven var lätt att förlåta och han lyckades stå på god fot med både fångar och officerare – som gjorde honom till officerskock. Istället för att slita och släpa som hantlangare vid utbyggnaden av fästningen

hade Lasse-Maja ett betydligt bättre liv i kökets värme, där säkert en och annan matbit slank ned. Hans färdigheter med matlagning fick även avgörande betydelse för hans framtid. En av de mer spektakulära berättelserna om Lasse-Maja är att han lagade en måltid till ingen mindre än den dåvarande kungen Karl XIV Johan, som sedan lät benåda honom år 1839.

MÅNGA ÄR BERÄTTELSENA om Lasse-Maja, vissa mer sanna än andra. Klart är i alla fall att berättelserna försätter att fascinera. Det mesta om Lasse-Maja kommer från den bok han själv lät nedteckna under sin tid på fästningen, »Lasse-Majas besynnerliga öden och äventyr«. Den blev 1800-talets stora bästsäljare och trycks än i dag. *

Källor: Eive Svanberg, Edvard Matz samt »Lasse-Majas besynnerliga öden och äventyr« av Lars Molin.



SCENER

Från andra sidan

*De kammar löshår, syr kläder, meckar med motorer,
bygger, arkiverar pressklipp och tränar repliker.
Det samlade resultatet av deras arbete kommer
att mynna ut i ännu en pjäs på den svenska
nationalscenen. Vår fotograf Urban Jörén
skildrar en arbetsdag på Dramaten.*



Strax innan publiken kommer för att se Molières Den girige intar Filip Alexanderson scenen. Han har spelat pjäsen runt 150 gånger. Nu spelare han Valere, men i de 70 första uppsättningarna var han mästare Simone.



Perukmakaren Linda Hyllengren kopplar av med en tur till mustaschförrådet. Här testar hon en mustasch framtagen för Mörkrets Makt, dock ratad för en mindre yvig variant.

FAKTA DRAMATEN

Invigdes : 18 februari 1908

Arkitekt: Fredrik Lilljekvist

Byggekostnad: 6,3 miljoner kronor (3,8 mil mer än beräknat)

Antal scener i dag: 6 (Stora scenen, Lilla Scenen, Målarsalen, Tornrummet, Lejonkulan och Elverket)

Vd: Marie-Louise Ekman

Antal besökare 2011: 237 613

Antalet produktioner 2011: 27

Antal uppsättningar 2011: 1 061

Antal anställda: Cirka 350 fast anställda

Antal pjäser sedan invigning: Cirka 2 000

Premiärpjäs: Mäster Olof

av August Strindberg

Biljettpris: 4:50 kronor

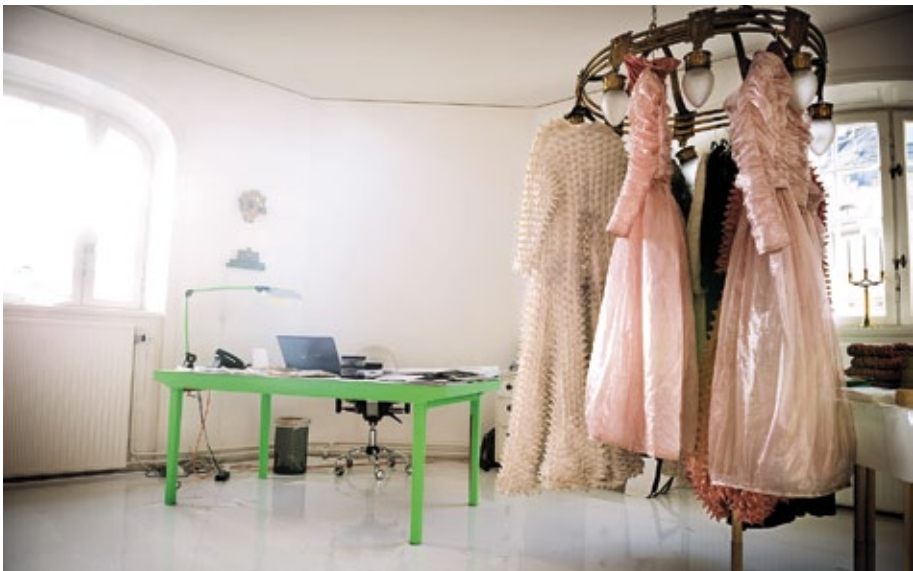
Mest spelad pjäs: Ondskan av Jan Guillou, bearbetad och framförd av Benny Haag.

Mest spelad pjäs med flera skådespelare:

Farliga förbindelser



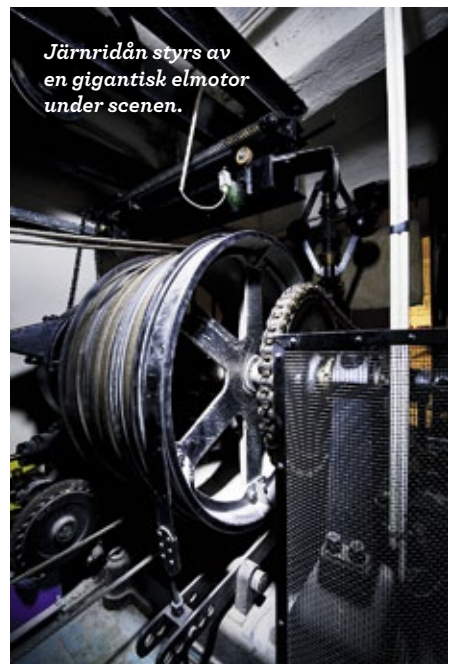
Arkitekten Fredrik Lilljekvist designade allt till teatern, även stolarna i klassisk jugend.



Dramatens vd Marie-Louise Ekman har klätt sitt Carl Malmsten-skrivbord med grön tejp. Kläderna är en kollektion hon ritade för Mats Eks uppsättning av Johanna.



Filip Alexanderson sminkas av Sofia Ranow. Gösta Ekman kommer med goda råd.



Järnridån styrs av en gigantisk elmotor under scenen.



En peruk väntar på Marie Göranson när hon kommer för att klä om till Helena Ekdahl i Fanny och Alexander. I Dramatens peruklager finns runt 2 700 peruker. Dessutom tillverkas ständigt nya peruker av naturligt hår. Priset för hår till peruker är runt 10 000 kronor kilot. Dyrast är naturligt blont hår.

Dramaten är den svenska nationalscenen. Den nuvarande byggnaden stod klar 1908 till den då gigantiska summan av 6,3 miljoner kronor. Pengarna kom från det för ändamålet startade Penninglotteriet. 1997 slogs Penninglotteriet samman med Tipstjänst och blev Svenska Spel.





VISSTE DU ATT ...

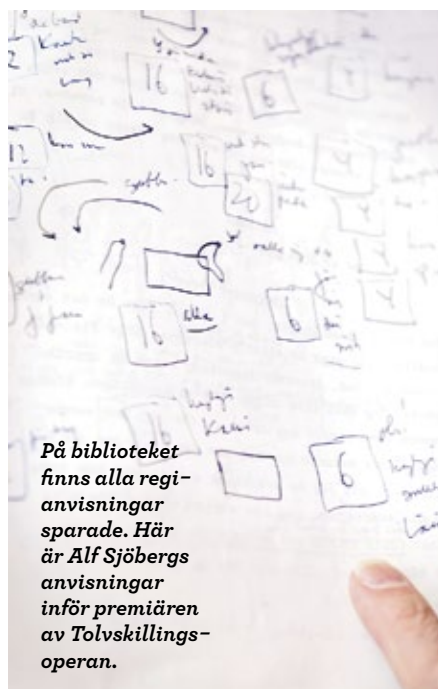
- när pelarna och baldakinen förgylldes 2007-2008 användes 1,2 kilo guld i form av 60 000 blad guld som, om man lade dem efter varandra, skulle bli ett fyra kilometer långt guldark.
- när man byggde ett nytt brandlarm 2006-2010 sattes det in 1 086 detektorer.
- när takpannorna byttes på kupolen 2003 specialtillverkades 10 000 takpannor. 6 500 användes, resten ligger i reserv.

EN DAG PÅ JOBBET

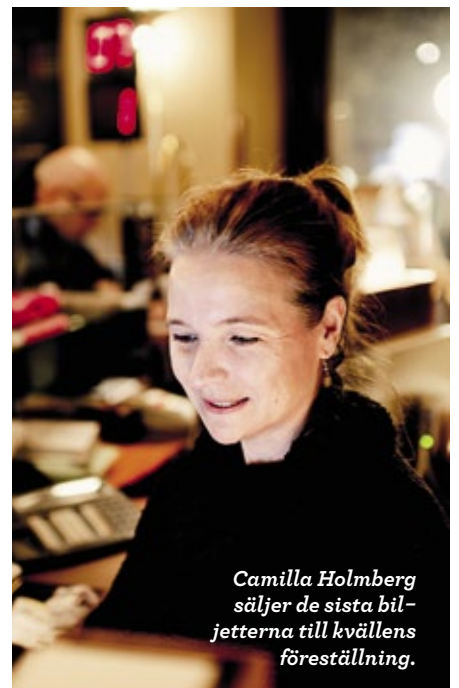
Filip Alexanderson har tappat bort skorna som tillhör hans förklädnad till Valere i *Den girige*. Han har 45 minuter på sig innan han ska göra entré på scenen.



Lotta-Maja Ohmen gör nya guldskor till Lena Endre för hennes roll som Léa i *Chéri*.



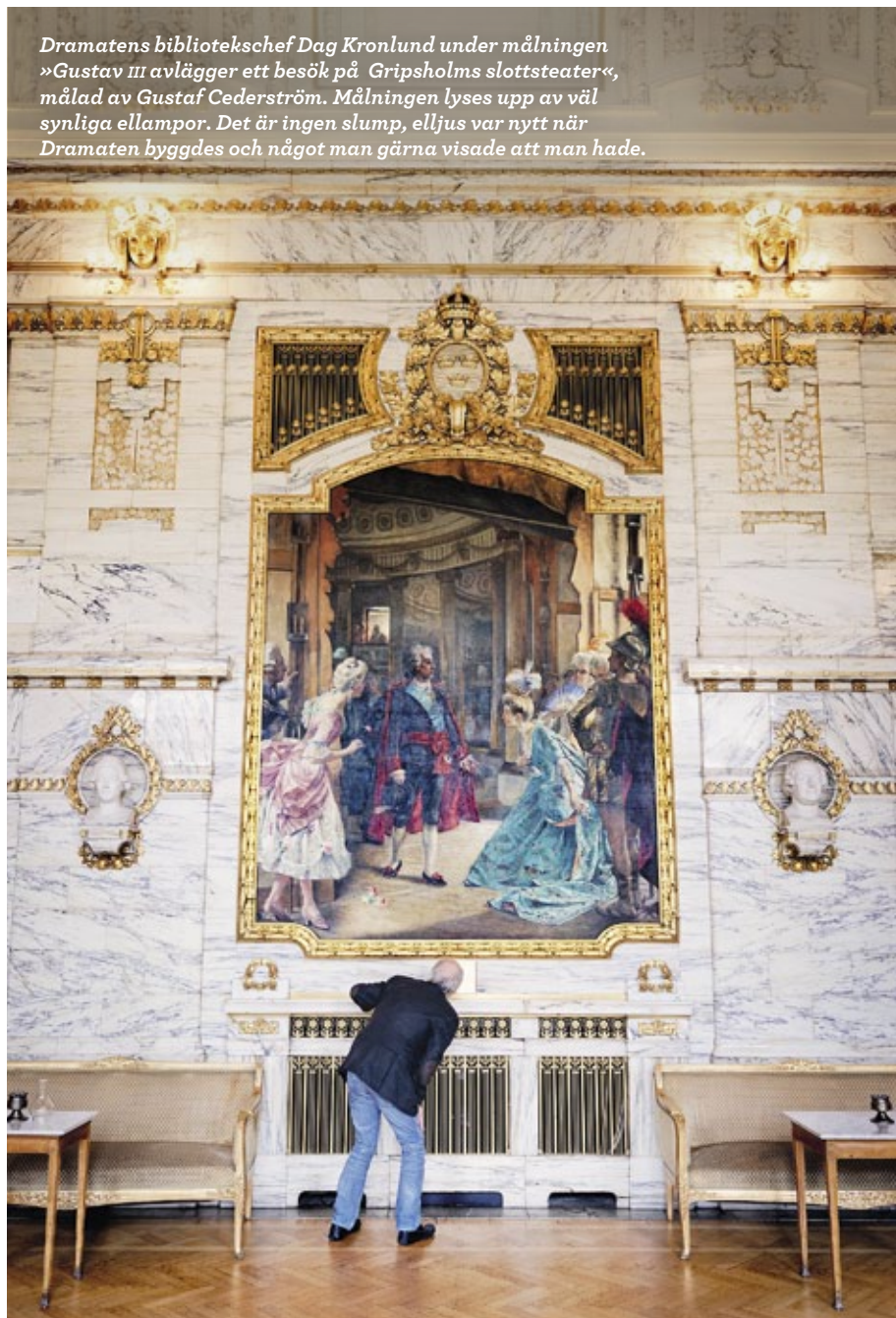
På biblioteket finns alla regi-anvisningar sparade. Här är Alf Sjöbergs anvisningar inför premiären av *Tolvskillingsoperan*.



Camilla Holmberg säljer de sista biljetterna till kvällens föreställning.



Dramatens bibliotekschef Dag Kronlund under målningen »Gustav III avlägger ett besök på Gripsholms slottsteater«, målad av Gustaf Cederström. Målningen lysas upp av väl synliga ellampor. Det är ingen slump, elljus var nytt när Dramaten byggdes och något man gärna visade att man hade.



Apollon, skapad av Nicolaes Millich, pryder en av fönstersmygarna i Dramatens bibliotek.

ATT VÅRDA EN NATIONALKLENOD

Dramaten är en av Sveriges mest representativa jugendbyggnader med inspiration från Parisoperan och scenteknik från tyska teatrar.

Till hundraårsjubileet 2008 renoverades entrén, de fyra lyktpelarna utanför samt allt smide. Sprickor i marmorblocken tätades och ett nytt elsystem till glasgloberna monterades in. Dramaten fick också ett integrerat brandlarm och utrymnings-system. Då marken utanför Dramaten konstaterades ha sjunkit med 10-20 centimeter åtgärdades entrétrappan och markytan framför.

Att driva och underhålla byggnaden är en utmaning för Statens fastighetsverk. Installationer ska skötas och utvecklas. Driftproblem ska minskas och driftsäkerheten öka. Ett systematiskt energiarbete ska leda till minimerad miljöpåverkan. Allt detta med hänsyn till att byggnadens kulturhistoriska värden bevaras och att verksamheten kan bedrivas.

FORM:FÖNSTER

Från forntidens vindöga som mer var en öppning i väggen, täckt av en trälucka och kanske av djurhud eller grov linneväv, har utvecklingen gått till dagens fönster med rutor av glas.

TEXT PER-ANDERS JOHANSSON



FOTO ÅKE ERIKSON LINDMÄN

STRANDRIDAREBOSTÄLLET I LJUGARN, GOTLAND

Strandridaregården i utkanten av Ljugarn var tulltjänstemannens (strandridarens) tjänstebostad i slutet av 1700- och början av 1800-talet. Vid besiktningen 1852 sades att: »fensterkarmar och bågar voro ruttna«. Flera renoveringar har gjorts, senast 1973–74.



FOTO MIA FERNLUND

LINNÉS HAMMARBY, UPPSALA

Bilden visar rekonstruerade fönsterbågar av trä, troligen tillverkade vid 1900-talets början med papegojbeslag, hörnjärn av 1700-talstyp, blyinfattade fönsterglas och stormjärnsbeslag. Fönsterluckorna är tidstypiska och kan stängas från insidan med ett nyckelbeslag.



FOTO ÅKE ERIKSON LINDMÄN

OXENSTIERNSKA PALATSET, STOCKHOLM

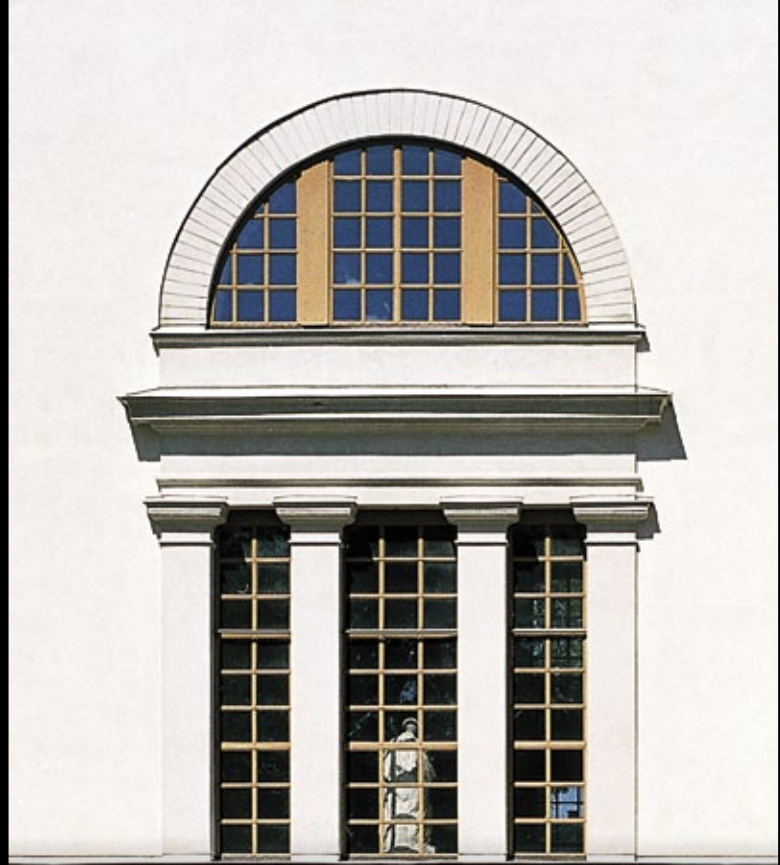
Ett år före sin bortgång år 1653 påbörjade statsmannen Axel Oxenstierna bygget av sitt eget palats. Fasaden har i princip bevarats i sin helhet. Den och fönstrens rustika omfattningar med betongade gavelkrön i kontrast till den röda kulören, visar på italienska förebilder. Arkitekt: sägs vara Jean de Vallée.



FOTO ÅKE ERIKSON LINDMÄN

STOCKHOLMS SLOTT

Fönstren och omfattningarna hade stor betydelse för arkitekten när han i slutet av 1600-talet ritade slottet i italiensk stil, i en stram klassicistisk barockarkitektur. 1991–2002 renoverades de 964 fönstren varsamt av hantverkare till en kostnad av 36 miljoner. Arkitekt: Tessin d. y.



SKEPPSHOLMSKYRKAN, STOCKHOLM

Flottans kyrka i Stockholm invigdes 1842. Kyrkan hade fönster i ek med tvåglasrutor, som troligen var de första svenska »isolerglasrutorna«. Dessa »lunettefönster« i original finns fortfarande bevarade i sakristian. Arkitekt: Fredrik Blom.

FOTO ÅKE E:SON LINDMÄN



GAMLA RIKSARKIVET, STOCKHOLM

Originalfönster i gjutjärn från byggnaden av tegel, järn och gjutjärnsbalkar som stod klar 1890 på Riddarholmen. Fönsterglasen från den tiden är i det närmaste omöjliga att få glasklara, då kolröken från dåtidens ånglok har etsat sig fast. Arkitekt: Axel Fredrik Nyström.

FOTO ÅKE E:SON LINDMÄN



HOUSE OF SWEDEN, WASHINGTON D.C.

Byggnaden invigdes 2006 och är Sveriges första Sverigehus utomlands. Uppbyggd som en glaslåda på pelare, där fönster och fasad är sammanvävda till en helhet, är det ett bra exempel på hur fönster används i modern tid. Arkitekt: Gert Wingårdh och Tomas Hansen.

FOTO ÅKE E:SON LINDMÄN



UTNÄS GÅRD, STRÖMSHOLM

Det här blindfönstret finns på en ekonomibyggnad uppförd i liggtimmer. Blindfönster sattes dit för att skapa en symmetri i fasaden. Fönstret har med stor sannolikhet tillkommit efter sekelskiftet 1900.

FOTO MIA FERNLUND

SPECIALISTEN BERÄTTAR:

I palatstaken på Riddarholmen berättas via *symboliska dekorationer* historien om gamla tiders familjevärderingar. Statens fastighetsverks kulturarvsspecialist, **Alexandru Baboș**, tar oss med på en resa där vi möter den kyska Dafne, den lojala hustrun och den liderlige Apollo.

SOLGUDEN APOLLO var en dag uttråkad, sysslolös och letade efter bråk när han hånade Cupido för hans lilla båge. Cupido tog sin hämnd med två pilar – en av guld och en av bly. Guldpilen skulle hetsa kärlek, medan den andra skulle provocera fram avsky. Med den blytung pilen sköt Cupido i nymfen Dafne och med den gyllene sköt han Apollo genom hjärtat. Apollo greps av kärlek till jungfrun, Dafne avskydde honom. Apollo följde henne ständigt och bad henne stanna, men nymfen fortsatte sin flykt. När Apollo skulle fånga henne, bad hon sin far om hjälp att ändra skepnad. Plötsligt förvandlades hennes hud till bark, hennes hår blev till blad och armarna till grenar. Hon slutade springa när hennes fötter blev rotade i marken. Eftersom Apollo inte längre kunde älska henne, lovade han att ära lagerträdet hon förvandlades till, att



Rundeln i mitten av taket i förmaket föreställande myten om Apollo och Dafne.

hennes blad evigt skulle förbli gröna och att de skulle kröna huvudet på ledare.

Det var den romerske skalden Ovidius som nedtecknade historien om Apollo och Cupido i diktverket *Metamorfoser*, som utgör en oöverträffad samling klassiska myter. Den överlevde medeltiden, spreds under renässansen och barocken till alla kontinentens hörn i takt med

boktryckarkonsten och fick ett flertal illustrationer från kända konstnärer. Denna »bibel för diktare och målare« användes i Sverige i den klassiska utbildningen av överklassen och illustrationerna inspirerade både beställare och konstnärer i utsmyckning av lantliga slott och stadspalats. Berättelsen om Cupido, Apollo och Dafne ingår som motiv i de takdekorationer från 1600- och 1700-talet som än i dag finns i Östra gymnasiehuset på Riddarholmen.

Bruket av dekorationer för några århundraden sedan ingick i ett gränsöverskridande bildspråk med rik symbolik och komplicerade betydelser. Men liksom det latinska språket var det ett språk som bara var tillgängligt för det kulturella och sociala toppskiktet – mestadels konstnärer, lärda och rika. Med modernismens intåg, där arkitekturen blir mer funktionell och avskalad från ornament, har möjligheten att läsa och tolka symboliken i utsmyckningar blivit en konstvetenskap för specialister.



Himlen bryter upp bland moln i det vackra stucktaket i salen, ett konstverk av Giuseppe Marchi från början av 1700-talet.

»Den bevarade stuckaturserien i Östra gymnasiehuset hör troligen till Caroveverkstadens tidigare okända verk och ingick i ett sammanhängande symboliskt program«

Det gör att dagens betraktare av klassicismens utsmyckningar i första hand ser till deras ytliga estetiska kvalitéer och därmed missar historierna de vill berätta.

Klassicismens symbolvärld är dock fortfarande en värdefull nyckel till förståelse av våra gamla kulturbyggnader från 1500-talet till slutet av 1800-talet. I de adliga palatsen på Riddarholmen finns en rik skatt av utsmyckningar för den som vill studera den tidens myter och symboler i tak, på väggar och fasader.

I SKUGGAN AV Riddarholmskyrkan står Östra gymnasiehuset som konkurrerar om uppmärksamheten med de stora adliga palatsen på Riddarholmen. Namnet säger inget om husets forna funktion som adelspalats och det är fortfarande mer känt för sitt målade klosterrum och sin medeltida källare än för stormaktstidens ombyggnader och tillägg. Huset fick troligen sin nuvarande barocka gestaltning i början av 1670-talet, sedan riksrådet Gustaf Kurck och hans fru Beata Banér 1669 köpt Banérska palatset från hennes släktingar. Enligt tidens barocka normer har huset en rymlig entréhall, en bred trappa uppåt och två lägenheter, en för herrn och en för frun. De var var för sig indelade i en stor sal, ett förmak, en sängkammare med tillhörande garderob och kabinet samt ett antal övriga kammare.

Det mest utmärkande från palatsets barocka glans är stucktaken i de kvinnliga gemakerna en trappa upp. Att döma efter kvalitén i utförandet och likheterna med ett stucktak i det mer kända Stenbockska palatset utfördes stuckarbetet i f.d. Banérska-Kurckska palatset av en konstnär från mästare Carlo Caroves verkstad. Carove kom till Sverige 1667



Stucktaket i barnkammaren fångar ett lyckligt gift par. Fruns lojalitet i den äktenskapliga kärleksrelationen är ledmotivet.

från Lombardiet, stuckatörernas förlovade land. Han var aktiv i Sverige fram till sin död på Drottningholm 1697. I hans verkstad samlades gesäller och lärlingar för att utbildas i stuckkonsten.

Husägarna verkar ha kommit överens med konstnären om att skapa ett sammanhängande utsmyckningsprogram som kretsade kring samtidens familjevärderingar. Den bevarade stuckaturserien i Östra gymnasiehuset hör troligen till Caroveverkstadens tidigare okända verk och ingick i ett sammanhängande symboliskt program. Det är till stora delar bevarat och skapar fortfarande en upplevelse av de miljöer och värderingar som präglade de adliga palatsen på Riddarholmen och i Stockholm under stormaktstiden.

Alexandru Baboș är teknologie doktor i artikturhistoria och kulturarvsspecialist.



DET MEST UTARBETADE stuckarbetet i huset från den tiden finns bevarat i förmaket, ett övergångsrum mellan den offentliga salen och den privata sängkammaren. I en stor rundel i mitten av taket har stuckatören modellerat berättelsen om Apollo och Dafne för hand, i låg relief. Bildmotivet, känt under namnet »Dafnes lyckade flyende från Apollo«, avbildar slutet i kärleksdramat som symboliserar kyskhetens kamp mot det sexuella begäret. Där befrias Dafne från Apollos plågande förföljelse genom kroppens förvandling till ett lagerträd, medan Apollo omvandlar sin kärlek till fördoan. Cupido uppträder endast som åskådare i bakgrunden tillsammans med Dafnes far och två oidentifierade figurer. Apollo står här, trots sin gudomliga natur, för lustbegäret. Hjältinnan är Dafne, som offrade sin kropp för att rädda sin oskuld.

Inspirationskällan till bildmotivet kommer närmast från Virgil Solis illustration av Ovidius metamorfoser från 1581. Stuckatören har låtit fyra amoriner – små barn eller kärleksväsen med vingar som motsvarar änglar i kyrkliga motiv – svävande på moln inrama det centrala motivet. Alla amorinerna hyllar Dafne, det vill säga kyskheten. Under och över motivet finns en duva som vanligtvis representerar freden, men i det här sammanhanget troligen representerar själens sinnesro efter att den vunnit kampen mot frestelsen.

I BARNKAMMAREN finns ett annat figurativt stucktak, den här gången inspirerat av ett emblem. Emblemen tog upp kristna eller klassiska berättelser och bestod av ett motto (inscriptio), en bild (pictura) och en kort dikt (subscriptio). Dessa tre vävdes samman i ett märke – emblemet – med en symbolisk-pedagogisk funktion.

Barnkammarens emblem hyllar den

trofasta hustrun och föreställer ett lyckligt par, uppklätt i epokens dräkter, sittande tillsammans i en fridfull miljö. Stucket är modellerat för hand, delvis i relief, i en oval form mitt i taket. Dikten som följer bilden förklarar att kvinnan håller i sin mans arm, vilket bekräftar bandet mellan dem. Till bildens ikonografi hör äpplen, här en korg med äpplen som hänger på kvinnans arm. Det var ett tecken som visade på Venus beskydd av parets relation – Venus var kärlekens gudinna och enligt en klassisk berättelse gav Venus tre gyllene äpplen till Hippomenes för att vinna över den snabbfotade Atalanta och få gifta sig med henne. På ömse sidor av den ovala medaljongen har stuckatören lagt till en blomma, som troligen syftar till kvinnans och mannens skönhet och ungdom.

Emblemet är skapat av Andrea Alciatos och hämtat ur hans bok »Emblemata«, utgiven i Augsburg 1531 och illustrerad med träsnitt av Hans Schäufelein efter förlagor av målaren Jörg Breu. Boken hade en enorm påverkan på samtidens konst och trycktes under det kommande århundradet i fler än hundra utgåvor, inte bara på latin utan också på franska, tyska, engelska, italienska och spanska.

De kammarrum som gränsar till förmaket och barnkammaren har dekorativa men enklare stuckaturer. Dessa ingick i en konstnärlig och symbolisk helhet som hade sina huvudnummer och kulminering i taken i den stora salen och i sängkammaren.

HUSET HAR EFTER familjen Kurck-Banérs död 1689 bytt ägare vid flera tillfällen och genomgått vissa



På Riddarholmen finns det flera exempel på symboliska ornament hämtade från klassiska myter. Ett takmålning i Hessesteinska palatset fångar en kärleksdrama mellan Zeus och Semele. Bilden kan som förebild ha haft Virgil Solis illustration av Ovidius Metamorfoser från 1581.

TRE CENTRALA BEGREPP

Stuckatur

Ett gjutet, modellerat eller skulpterat konstverk, vanligtvis framställt av stuckdeg blandat av gips, marmormjöl, lim och vatten.

Stucktak

Dekorativa inslag i representativa bostadsmiljöer under stormaktstiden. De kunde jämföras med himlen, en passande plats för kristna eller mytologiska historier och myter.

Palats

En representativ stadsbostad för högadeln under stormaktstiden som även rymde paradutrymmen och bostäder för tjänstefolk.

Träsnitt av Hans Schäufelein till Andrea Alciatos emblem, vars motto lyder: »in fide uxori tam«, dvs. om den lojala frun. Bilden verkar ha varit inspirationskälla för stucktaket i barnkammaren.



moderniseringar. Dess sal och två små intilliggande salkammare har i dag stucktack från en senare period i husets historia, ett arbete som utfördes av den italienske stuckatören Giuseppe Marchi, troligen under 1700-talets första år. Med rätta är salens stucktak det mest påkostade och finaste i hela bostadsvåningen, men det bryter från den tidigare genomtänkta stuckserien.

Det gör också taket i sängkammaren som helt saknar stuckaturarbete. Om det någonsin funnits något så försvann det tidigt, för enligt anteckningar från 1759 hade sovrummet redan då ett målat tak, troligen från 1730-talets inre förnyelser.

Stuckaturen spelade en viktig roll i barockens och senare i rokokons estetiska uttrycksmedel. Den svenska överklassen följde modesvängningarna ute på kontinenten och dekorerade sina stadspalats, lantslott och gravkor med kostsamma stuckaturer. Ur förkärleken för stuckkonsten lockades unga lovande talanger till Sverige från framförallt norra Italien men även från Tyskland.

AV CIRKA 60 stadspalats som uppförts i Stockholm under stormaktstiden har endast en bråkdel bevarat sina gamla stucktak. Några utmärkta sådana finns kvar att beundra i bland andra Bååtska palatset, van der Nootska palatset, Bondeska palatset och Stenbockska palatset. Ett flertal av stucktaken har dock försvunnit i bränder, efter ombyggnader eller rivningar. Den bevarade stuckaturserien i Östra gymnasiehuset hör till tidigare mindre kända stuckarbeten, trots dess väl sammanhängande symboliska program. Men arbetet är väl bevarat och skapar en upplevelse av de miljöer och värderingar som präglade de adliga palatsen under stormaktstiden. *

LUNDAGÅRD

skalera



Fredrik Tersmeden gillar Zettervalls universitetshus. Lagg märke till de fyra stora sfinxerna på taket, nyuppsatta 1993 efter att Zettervalls gamla i cement föll sönder.

Kring parken Lundagård låg nästan hela Lunds universitet samlad så sent som 1950. Inom kort lämnar de sista studenterna universitetets historiska hjärta. Nu pågår ett arbete som ska säkra att Lundagård förblir en levande mötesplats.

TEXT Mats Carlsson-Lénart FOTO Martin Olson





»Jag har besökt många universitetsstäder runt om i Europa och det är få som har en så samlad och bevarad universitetsmiljö som Lund«

HJÖRDIS KRISTENSON

LUNDAGÅRD LIGGER mitt i Lund och genomkorsas av tusentals människor varje dag, folk på väg mellan olika delar av stadens centrum. I parkens södra del ligger Domkyrkan och vid dess norra avslutning Universitetsplatsen med läroanstaltens huvudbyggnader och inte minst Akademiska Föreningen, studenternas egen tegelborg.

– Universitetet hade faktiskt inga egna lokaler under de första 20 åren, 1668–88, utan då fick man hålla till i Domkyrkan, berättar arkivarie Fredrik Tersmeden, kännare av det anrika lärosätets historia och sen 1980-talet en välkänd profil inom student- och universitetslivet i Lund.

Det var först 1688 då Karl XI skänkte Kungshuset, ibland även kallat Lundagårdshuset, som universitetet fick ett eget hem. Detta hus byggdes ursprungligen 1578–84 på order av den danske kungen Frederik II.

– Fram till cirka år 1800 fanns hela universitetet i Kungshuset, som bland annat inrymde observatorium, anatomisk teater och bibliotek. Man ska komma ihåg att antalet lundastudenter på 1700-talet bara var runt 200, att jämföra med dagens 47 000, säger Fredrik Tersmeden.

Lundagård var ursprungligen namnet på det medeltida ärkebiskopsresidenset. Lund var nämligen katolskt



ärkebiskopssäte för hela Norden från 1103 och ett verkligt maktcentrum fram till reformationen i Danmark 1536. Lundagårdsområdet var då omgivet av murar. När Skåne blev svenskt 1658 var Lund en tämligen degraderad stad. Som ett led i försvenskningen grundades universitetet tio år senare och en andra storhetstid för Lund tog sakta sin början.

NÄR PARKEN LUNDAGÅRD med alléer och planteringar anlades efter Carl Hårlemans ritningar i mitten av 1700-talet uppfördes nya murar, men runt 1820–30 revs merparten av dessa och Lundagård blev den för allmänheten öppna park mitt i Lund som den är än i dag.

Under 1800-talet växte universitetsverksamheten snabbt och Kungshuset blev för litet. Det första som man lät göra var att bygga på Kungshuset med en tredje våning. Ansvarig för detta var Carl Gustaf Brunius, professor i grekiska, men



*Lundagårds vackra alléer
är starkt trafikerade
förbindelser mellan olika
delar av centrala Lund.*

som tyckte det var roligare att restaurera och bygga hus. Hans favoritmaterial var tegel.

–Brunius var hängiven medeltiden och han försåg gärna husen med detaljer som fick dem att se mer medeltida ut. Till exempel fick Kungshuset i samband med ombyggnaden en imponerande portal i medeltida stil, säger Hjärdis Kristenson, konstvetare och expert på Lunds universitetsbyggnader.

KRING DEN under 1700-talet anlagda parken Lundagård byggdes under 1800-talets första hälft några större tegelbyggnader. Den första var Konsistoriehuset, som uppfördes 1800–02 och som bland annat hyste universitetets naturaliesamlingar. Detta hus, som i studentmun kallades »Kuggis«, revs emellertid redan 1897.

Den andra nya anläggningen vid Lundagård var det som i dag är Historiska museet. Detta stora hus uppfördes

1840–45 under ledning av C G Brunius. Det byggdes ursprungligen som biskopsgård, men biskopsparet Faxe gillade inte det nya huset som de tyckte var allt för stort.

Därför ordnade biskopen så att han i stället fick flytta in i den nya laboratoriebyggnad som universitetet låtit uppföra strax utanför stadskärnan. I utbyte fick Universitetet det stora biskopshuset.

–Det är intressant att det på den tiden gick att bygga om ett laboratorium till en förnäm och representativ bostad och vice versa, menar Hjärdis Kristenson.

Akademiska Föreningen, en organisation med både studenter och lärare, uppförde sitt stora tegelhus »AF-Borgen« 1848–51 efter ritningar av Hans Jakob Strömberg, elev till Brunius. Denne Strömberg fick på 1850-talet också rita Anatomicum, i liknande stil och material. Detta hus blev senare hemvist för teologerna och är nu Archaeologicum.



Lundagårds vackra alléer är viktiga förbindelsevägar mellan centrala Lunds olika delar.



Att plugga med Lundagård direkt utanför fönstret är ett privilegium för studenterna som besöker biblioteket i Carolinasalen.



Statyn av professor Kilian Stobaeus är varje år på 1 maj samlingsplats för ett studentikost galeet ordenssällskap: Kilian & C:o Orden.

Ben ny epok i Lunds byggnadshistoria började 1860. Då anlände den unge arkitekten Helgo Zettervall från Lidköping till Lund för att efterträda C G Brunius som domkyrkoarkitekt. Den fruktade gamle Brunius ville inte ge upp sin roll som Lunds tongivande arkitekt, så det skar sig direkt mellan de båda herrarna:

»Herrn må vara en ängel eller djävul, vilket som helst, så ska Herrn få se att han fått med själve fan att göra«, sa Brunius.

Zettervalls genomgripande omvandlingar av domkyrkorna i Lund, Uppsala och på många andra håll är en helt egen historia. Brunius drabbades av ett slag-anfall och dog, efter det att Zettervall 1869 fått igenom förslaget att riva domkyrkotornen. Han banade på så sätt väg för sin egen romantiska tolkning av hur kyrkan skulle ha sett ut om medeltidens katedralbyggare förfogat över 1800-talets metoder och resurser – alltså så som Lunds domkyrka ser ut i dag.

HELT SÄKERT ÄR OCKSÅ att Brunius, om han fått leva, inte heller skulle ha uppskattat den nya huvudbyggnad för universitetet som Helgo Zettervall började arbeta med 1874 och som stod färdig 1882, ett klassiskt inspirerat prakthus som helt avviker från det gamla Kungshuset och de andra tegelbyggnaderna kring Lundagård.

– Jag gillar verkligen Helgo Zettervall som nybyggnadsarkitekt, universitetshuset till exempel är fantastiskt. Men som gammal ruinromantiker är jag inte förtjust i hans restaurering av domkyrkan, säger Fredrik Tersmeden, där han står på den berömda trappan där Studentsångarna sjunger in våren på första maj.

Zettervalls universitetshus i hellenistisk-klassisk stil var till en början rikligt försedd med utsmyckning, bland annat fyra stora skulpturer, de så kallade fakultetsmadamerna som stod uppställda kring portalen och som var utförda i cement.

– Här i Lund kallar vi denne arkitekt ibland för Helgo Cementervall. Zettervall hade en närmast bisarr förkärlek för detta på hans tid nya och ännu ganska oprövade material,

vilket senare ledde till en hel del problem. Fakultetsmadamerna togs bort och även sfinxerna på taket plockades ner på 1960-talet, eftersom stora bitar av dem började falla loss. Först 1993 kom nya och mer hållbara sfinxer upp på universitetshusets tak, berättar Fredrik Tersmeden.

NÄR KONSTVETAREN HJÖRDIS KRISTENSON som ung student kom till Lund från Falkenberg på 1950-talet var fortfarande nästan hela universitetet koncentrerat till området kring Lundagård.

– Vi hade nästan all undervisning i Kungshuset på den tiden. Konsthistoriska institutionen, där jag sedan hamnade, låg däremot tre trappor upp i universitetshuset. I dag har så gott som alla institutioner flyttat till området norr om den medeltida stadskärnan, säger Hjördis Kristenson.

Och de allra sista studenterna i Lundagård och kring Universitetsplatsen flyttar om något år till ett nytt centrum för humaniora, beläget cirka 500 meter norrut.

Kvar i universitetets gamla hjärta blir bara rektor och universitetsadministrationen samt ett par representationslokaler. Hur fastigheter som Kungshuset och Archaeologicum ska användas i framtiden är inte klart. Statens fastighetsverk (SFV) och Lunds Universitet arbetar sen flera år tillbaka med denna stora fråga.

– Vi är överens om att försöka göra området och byggnaderna vid Universitetsplatsen till en ny mötesplats i Lund, ett ställe där studenter och forskare även kan möta människor utanför universitetsvärlden, säger Ole Drachmann, SFV:s husarkitekt för universitetsbyggnaderna i Lund.

Också Fredrik Tersmeden och Hjördis Kristenson vill att området ska sjuda av liv i fortsättningen. Men deras lösning är att byggnaderna anpassas för mer undervisning, så att området på ett naturligt sätt fortsätter att vara ett levande historiskt hjärta i Lunds universitet.

– Jag har besökt många universitetsstäder runt om i Europa och det är få som har en så samlad och bevarad universitetsmiljö som Lund. Den måste vi vara rädda om, säger Hjördis Kristenson. *

»Herrn må vara en ängel eller djävul, vilket som helst, så ska Herrn få se att han fått med själve fan att göra.«

FOTO HARUO MIKAMI

En rolig detalj från de äldre husen är mönster av tegelrör.



Utbyggnad klar i Brasília

AMBASSADKANSLIET I BRASILIA har fått en ny tillbyggnad. Kansliet hade blivit för litet och ambassadpersonalen behövde en ny reception och tre nya arbetsplatser för viseringsärenden. Tillsammans med Statens fastighetsverk och UD:s fastighetsavdelning skapade arkitekt Jacob Hidemark, Hidemark & Stintzing, en lösning i en avvikande utformning, men med ingredienser från de existerande husen, ursprungligen ritade av Helge Zimdahl. Den vita putsen fick följa med, liksom det blå kaklet, men nu i ett annat format då det ursprungliga inte fanns att få längre. Taket på den nya utbyggnaden skulle vara platt, eftersom SFV planerade att sätta solpaneler på det. En rolig detalj som finns på de äldre husen är mönster av tegelrör framför mindre fönster i kapprum och toaletter. Det motivet fick blomma ut och täcka nästan en hel vägg. Fördelen är att tegelrören skuggar då solen står rakt över byggnaden samtidigt som en stor del av genomsiktigheten bevaras från insidan.

– Vi är mycket nöjda med resultatet av utbyggnaden av Sveriges ambassad i Brasília. Det är en spännande region inte minst för det svenska näringslivet, så det är klart att ambassaden ska kunna fungera på bästa sätt och ha kapacitet att ta emot många gäster, säger fastighetens förvaltare Lennart Karlsson.

STJÄRNOR PÅ BÄCKASKOG

Under sommaren 2012 fick Bäckaskogs slott celebret besök av filmteam och fem artister: Ewa Fröling, Lill-Babs Svensson, Philip Zandén, Claes Malmberg och Robert Gustafsson, som deltar i den sjunde säsongen av tv-programmet Stjärnorna på slottet. Under en vecka levde de tillsammans på slottet och var värdar för varsin dag. Resultatet visas i SVT i vinter.

FOTO ANDREAS HILLERGEN, SVT



VINN VISNING OCH AFTERNOON TEA PÅ SALSTA SLOTT

Följ med till Roslagens barockpärla och njut av en guidad visning och afternoon tea i vinterrusket. Slottet ligger en bit norr om Uppsala och byggdes på 1670-talet med det franska slottet Vaux-le-Vicomte som förebild. Svara rätt på de tre frågorna nedan och skriv en limerick om Salsta slott.

Fråga 1. Vad heter Statens fastighetsverks smartphone-app?

1. Kulturhusappen

X. Sevärt

2. Hitta hit

Fråga 2. I sagans värld talar man ofta om slottets tinnar och torn, men vad är skillnaden?

1. Ingen

X. Ett torn är en byggnad medan tinnars funktion är dekoration.

2. Torn ska ha en klocka – det har inte tinnar.

Fråga 3. Vad är skillnaden mellan slott och palats?

1. Även om gränsen är flytande – båda är adliga byggnader; slott kallas det i lantlig miljö, palats i en stad.

X. Ett slott ska alltid ha mer än två våningar.

2. Det är bara kungliga byggnader som får kallas slott.

Skicka svaren och din limerick senast den 7 januari till oss på:

Statens fastighetsverk

Kulturvärden

Box 2263

103 16 Stockholm

Märk kuvertet: Salsta

Tio personer med rätt svar och fyndigast limerick vinner två biljetter var till visning och afternoon tea som äger rum den 16 februari 2013. Kulturvärden bjuder på evenemanget – du behöver bil för att ta dig dit.

REN RUIN I ROMA

Roma-teatern fyller 25 år nästa år och spelar En midsommarnattsdröm i kyrkoruinen på Roma kungsgård. Efter sommarsäsongen har scen och läktare avlägsnats från ruinen så att det nu åter är möjligt att uppleva kyrkoruinen från 1100-talet i Roma.

A winter scene with snow-covered trees and a building in the background. The trees are heavily laden with snow, and the ground is covered in a thick layer of snow. The building is a multi-story structure with several windows, some of which are illuminated. The sky is a clear, bright blue.

JUL I VÅRA HUS

NÄR SKYMNINGEN SÄNKER SIG ÖVER SVERIGE och julen börjar närma sig är det många kulturbygder som bjuder in till julmarknad, eller julmässor. På Huseby bruk, två mil söder om Växjö, hålls julmäs­sa varje år i början november med närmare tvåhundra hantverkare och småskaliga mattillverkare och 30 000 besökare. Men även om just den är till ända finns det många andra hyresgäster i kulturarvet som har julmarknader ända fram till i jul. Du hittar en del av dem på www.sfv.se och i SFV:s smartphone-app Sevärt.



Nu ser han om sitt eget hus

Första känslan för hus fick han som femåring, uppkrupen i Elsa Beskows knä när hon läste hans favoritsaga, Herr Peters hus. Den handlar om en häändig man som hjälper alla, men glömmer bort att underhålla sitt eget hus. När huset plötsligt hotas av rivning rycker alla in och hjälper herr Peter att renovera.

TEXT STEN FELDREICH FOTO MAGNUS FOND

THOMAS NORELLS levande intresse för hus och byggnader har sedan gått som en röd tråd genom yrkeslivet, bland annat som planeringsdirektör för Byggnadsstyrelsen och vd för Akademiska Hus. När han utsågs till generaldirektör på SFV var förordnandet på ett och ett halvt år. Det blev tre – något han inte ångrar, när han nu går i pension vid årsskiftet.

Ett fantastiskt uppdrag, att värda och utveckla många av Sveriges finaste kulturbyggnader. Komplex och mångfacetterat. Svårt och tidskrävande, samtidigt väldigt konkret.

– Husprojekt har en tydlig start och ett tydligt slut, vilket jag gillar. Från att göra sig en god bild av situationen och lyssna in vad hyresgästerna önskar till att hitta lämpliga lösningar på vad som kan göras och hur det bör göras så att huset mår väl.

Många inblandade ska samarbeta. Vad är viktigast för att få det att fungera?

– Att bilda bra team! Det viktiga är att få dem som ska jobba att dra åt samma håll. Flera specialistkompetenser måste samarbeta, men det är aldrig en organisationsmodell eller ett organisationsdokument som avgör hur arbetet flyter. Det är inte där jobben görs. Samarbete är nyckeln om man vill åstadkomma resultat.

Du låter prestigelös?

– Jag växte upp i folkbildningens tecken. Både mamma och pappa var starkt engagerade i tros-, pedagogik- och samhällsfrågor. Pappa var chef för Birkagården, som Elsa Beskows make Natanael startade för att ge människor från olika samhällsklasser tillfälle att mötas som likar och dela livserfarenheter. Vårt hem stod alltid öppet: återkommande gäster var journalisten och sexupplysaren Elise Ottesen Jensen, barnpsykiatern Skå-Gustav Johnsson och teologen Emilia Fogelklou. Särskilt Emilia Fogelklou gjorde intryck, hon var så kvick i

tanken och så nyfiken, trots sin ålder. Jag lyssnade på diskussionerna och förstod att ensam är man ingenting i världen.

Så vad är det som är viktigt?

– Det gäller att man har ett sammanhang och bildar bra team som kan ge knuffar och som kan ta knuffar. Att ta och ge – både kritik och beröm – ger stimulans. Ibland går det åt för mycket tid åt prestigefrågor. Livet är för kort för att man ska slösa tid på att bevaka sitt lilla område i stället för att se helheten.

Vad är du mest nöjd med under dina år som generaldirektör?

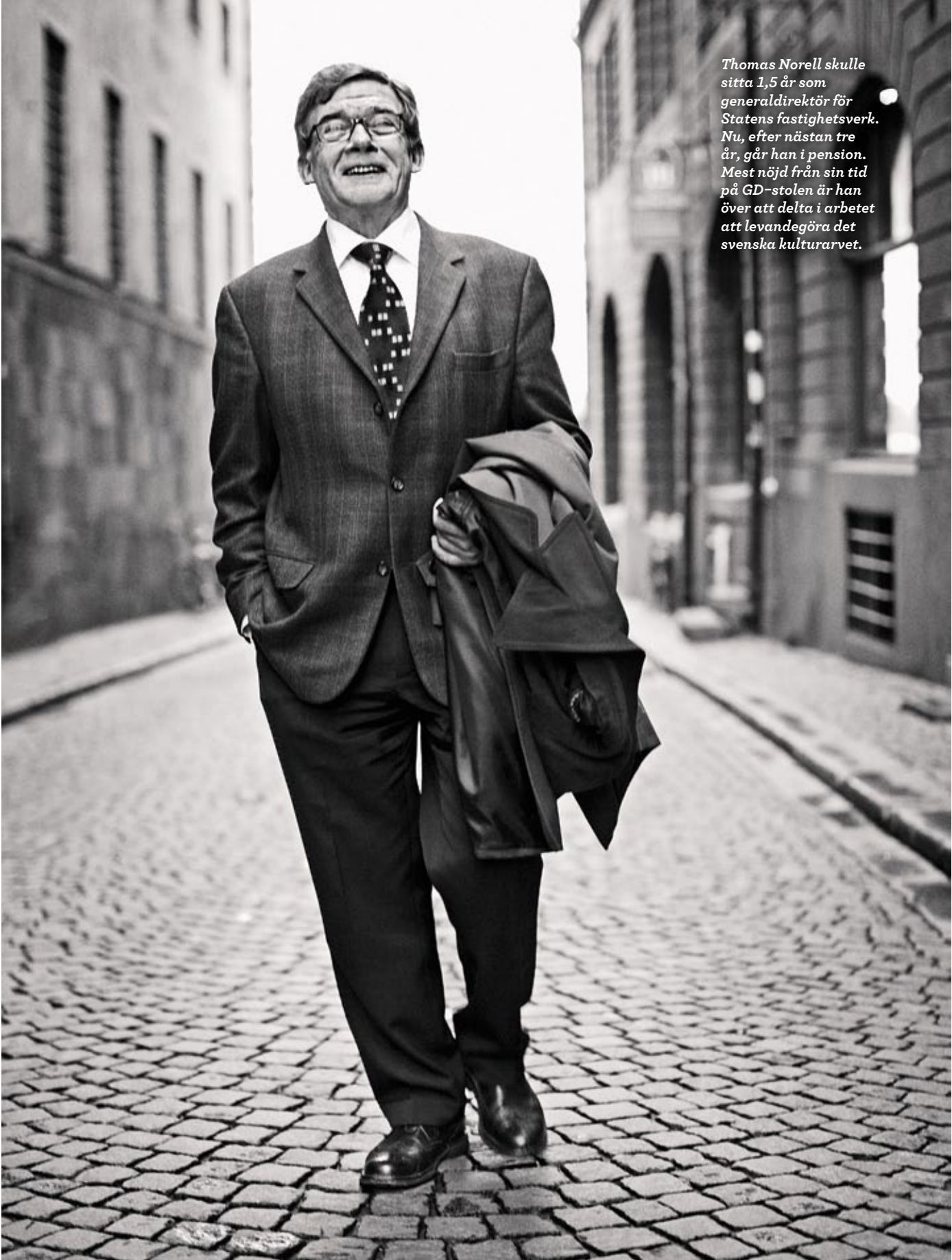
– Det stora engagemanget och stödet för SFV:s uppgift att förvalta levande kulturhistoriska miljöer. Tillsammans med hyresgäster, kommuner, stiftelser och andra intressenter har vi ökat besökarnas intresse för det kulturarv som tillhör oss alla. Att glänta på dörren till det normalt stängda, som med Hemliga Rum 2012, har betytt att vi kunnat visa platser och byggnader som på olika sätt varit betydelsefulla för Sveriges utveckling. Det, i kombination med alla de byggnadsprojekt vi genomför, som till exempel stenrestaureringen av Stockholms slott som ska pågå i över 20 år, renoveringen av Nationalmuseum, naturumet vid Läckö slott och den nya ubåtshallen vid Marinmuseum i Karlskrona, är jag mycket nöjd med.

Vad kunde du ha gjort bättre?

– Man kan alltid göra saker bättre! Jag har valt att lyfta fram arbete som vetter mot kunder och besökare och frågor om utredningarna kring SFV:s framtida uppdrag. Jag har även fokuserat på att SFV ska hitta en god avvägning mellan vård och utveckling av kulturhistoriska miljöer och för att få en realistisk balans mellan ekonomiska förutsättningar och underhållsättagande. Det har skett till priset av att en del av det interna utvecklingsarbetet fått stå tillbaka.

Vad är viktigast nu?

– Att vi får en bra diskussion kring vilka kulturfastigheter vi långsiktigt ska behålla i statlig ägo och tillräckliga resurser för vård och utveckling av dessa. Det är inte bara staten som



Thomas Norell skulle sitta 1,5 år som generaldirektör för Statens fastighetsverk. Nu, efter nästan tre år, går han i pension. Mest nöjd från sin tid på GD-stolen är han över att delta i arbetet att levandegöra det svenska kulturarvet.

kan förvalta vårt kulturarv. Vi har ett starkt lagstiftningskydd för kulturmiljöer i Sverige och jag ser möjligheter att överlåta fastigheter som har svag koppling till den statliga verksamhetens utveckling. Det är inte slitage som är det stora problemet för våra kulturarv. Hoten är brist på långsiktighet och resurser för en kontinuerlig och kompetent vård.

Till sist: Vilka sagor tänker du läsa för dina barnbarn som pensionär?

–»Solägget« och »Putte i blåbärsskogen« av Elsa Beskow. Men jag tänker inte bara vara pensionär, jag hoppas även kunna ta några några smärre styrelseuppdrag. Fast inte mer än att jag hinner annat också. Bor man i en egnahems-villa från fyrtioalet finns det alltid saker att se efter. Jag gillar att arbeta med trä och hade förmånen att i unga år inspireras av Carl Malmsten i hans skola på Söder i Stockholm. Men det är en annan historia. *

POSTTIDNING B

RETURADRESS Box 2263, 103 16 Stockholm

Prenumerera på Kulturvärden.

Mot en expeditions- och portoavgift på 150 kronor

får du fyra nummer av Kulturvärden.

Ring 08-696 70 00 och beställ din prenumeration.



Hyr lokal i Skeppsgossen!

Nu finns det lediga lokaler i den vackra Skeppsgossekasernen i Karlskrona. Byggnaden uppfördes 1878-1881 och här utbildades skeppsgossar fram till och med 1939. I dag är "Skeppsgossen" den perfekta lokalen för administrativa företag som söker en inspirerande miljö för anställda och kunder.

Både bottenvåningen och plan 4 finns till förfogande. Önskemål om att hyra allt, ett plan eller delar är möjligt. Bottenplan omfattar 936 kvm och delas i mitten av trapphuset, plan 4 omfattar 1100 kvm med en något öppnare planlösning.

Lokalerna har högt till tak och stora fönster. På husets baksida finns entré med god tillgänglighet och i anslutning till huset finns möjligheter att hyra p-plats. Skeppsgossen är ett statligt byggnadsminne.

Intresserad av lokalen? Kontakta Anders Magnusson på 0455-30 03 92.

Mer information, planlösningar etc finns på www.sfv.se/ledigalokaler och lokalnytt.se.