

KULTURVÄRDEN

MED VARSAM HAND

I konservatorns verkstad

NÄR BERNADOTTE TOG PLATS

Karl XIV Johan som symbol

SEVÄRDA STRANDHUGG

Åtta kulturplatser vid havet

K

HÅLLBART PÅ KUNGENS TAK

Solenergi på slottet

KRONVIRKET LEVER VIDARE

Visingsöeken i ny gestalt

VÄRDIGT VÅGSTYCKE

Minnesvården fogas samman

STRÖVTÅG

genom Skåne

UT OCH NJUT!

DET FINNS SÅ mycket att se i vårt avlånga land. Så här i sommartid är det extra inbjudande att göra strövtåg i natur och kultur. Om värmen håller i sig blir det nog en härlig badsommars, men kanske också skönt med en natur- och kulturpaus emellanåt. Då menar jag alltså inte att pausa kulturen utan snarare tvärtom. Pausa vardagen och fyll den med meningsfulla upplevelser.

I sommarnumret ger vi som vanligt tips på intressanta platser att besöka. Vi tar dig med upp på kungens tak. Dit kan vi dessvärre inte erbjuda tillträde för besök. Men vad sägs om en "Skåne runt" till de fastigheter som Statens fastighetsverk förvaltar? Det vill säga dina fastigheter. Fastighet låter kanske lite torrt och tråkigt, men om vi istället säger slott, borgar, fjäll, fornlämningar, trädgårdar, skogar och öar så har vi täckt in en hel del.

Mer sugen på strandhugg än "roadtrip"? Det kan vi också tipsa om: fyrplatser, skärgårdsöar, fiskelägen och vikingabyar. Eller en kombination som Visingsö? Ta båten dit, hyr cykel och ta dig runt på fina cykelstigar till fornborgar, lummiga gravfält och raka, höga ekar.

Med det och mycket mer önskar vi trevlig läsning och trevlig sommar!

MIA FERNLUND
chefredaktör



FOTO JEANETTE HÄGGLUND

Trygg vård av personuppgifter

FOTO MAGNUS GLANTZ



Den 25 maj trädde EU:s Dataskyddsförordning GDPR i kraft. Magnus Peterson, dataskyddsombud på Statens fastighetsverk, berättar hur SFV arbetar för att efterleva de nya reglerna.

Varför kommer GDPR nu och vad innebär det?

– Den tidigare lagen (Personuppgiftslagen) hade tjugo år på nacken och det är inte bara Internet och tekniken som förändrats, det har även vårt beteende gjort. Den nya Dataskyddsförordningen är nödvändig i vårt allt mer digitala samhälle, ett samhälle som kräver tydliga och EU-gemensamma riktlinjer. Här bidrar GDPR på ett positivt sätt och stärker din möjlighet att bestämma hur dina uppgifter får hanteras.

När det gäller Kulturvärden, vad samlar SFV in för data om läsarna/prenumeranterna och vad används de till?

– De uppgifter vi sparar om dig som prenumererar på Kulturvärden är namn och adress. Vi säljer naturligtvis inte personuppgifter till andra företag eller organisationer.

Hur kommer GDPR påverka SFV:s arbete?

– Jag tror att god efterlevnad av GDPR kommer att ge en kvalitetsstämpel. Det kommer att stärka vårt varumärke eftersom allmänheten i högre grad kommer att lita på vår organisation.

– För oss på SFV är det viktigt att våra hyresgäster, anställda och övriga partners känner sig trygga med hur vi hanterar deras personuppgifter. Därför är vi öppna med hur vi behandlar den information som vi sparar. Min roll som dataskyddsombud är sedan att granska att dessa regler följs inom myndigheten.

KULTURVÄRDEN NUMMER 2, 2018



Statens fastighetsverk ger ut Kulturvärden fyra gånger per år för att du ska få kunskap om Sveriges kulturarv. *sfv:s* uppgift är att se till att fastigheternas själ och karaktär lever och bevaras till kommande generationer. Genom staten är du delägare, tillsammans med nio miljoner andra svenskar.

Ansvarig utgivare

Hanna Lindstedt Hallsten
Chefredaktör Mia Fernlund
Redaktionell produktion
Intellecta Corporate
Redaktör Johan Wickström
Art Director Sara Bidö
Korrektur Helena Walldow
Texter Mia Fernlund, Mats Carlsson Lénart, Viktoria Myrén, Thorsten Sandberg, Johan Wickström
Foto Marlene Bergström, Melker Dahlstrand, Thomas Fahlander, Katrin Furustig, Erik Holmstedt, Jeanette Hägglund, Anna Kern,

Magnus Laupa, Bert Leandersson Mats Montner, John Nordh, Erik Olsen, Martin Olson, Peter Westrup,
Illustration Veronica Ballart Lilja, Hidemark & Stintzing Arkitekter AB
Repro Turbin
Tryckeri Norra Skåne Offset

www.sfv.se
issn 1104-845x
Omslaget Strandpromenad vid Ales stenar
Foto: Melker Dahlstrand

Kontakta oss

Kundservice www.kulturvarden.prenservice.se eller 0770-457 152
Redaktionen kulturvarden@sfv.se eller 010-478 70 00
Postadress Kulturvärden, Box 2263, 10316 Stockholm



FOTO PETER WESTRUP

6

ÖGA FÖR DETALJER
*I Karin Hermeréns verkstad
får tavlor nytt liv*

FOTO MELKER DAHLSTRAND

12

**BÖLJANDE LANDSKAP
OCH SKÅNSKA SKATTER**
*Häng med på sommarresa
i den skånska myllan*

FOTO MARTIN OLSON

26

**VACKERT OCH VÄRDIGT
PÅ BLOCKHUSUDDEN**
*Så skapades Lea Porsagers
skulptur till Minnesvården*

FOTO MELKER DAHLSTRAND

30

**STRANDHUGG
LÄNGS KUSTEN**
*Åtta favoritställen som bjuder
på både natur och kultur*



TESTPLANTA 5
*Första spadtaget
på Drottningholm*



UTSIKTEN 10
*Miljövänligel
från slottstaket*



ANEKDOTEN 24
*Karl XIV Johan
jubilerar*



EKVERK 32
*Nu tar visningsöken
plats på museet*



SKISSEN 36
*Miljösmart ambassad
planeras i Islamabad*

FOTO SFV/KATRIN FURUSTIG



Snirkliga detaljer på Rosenbad

RENOVERINGEN AV regeringsbyggnaden Rosenbad påbörjas i januari 2019, men förberedelserna för att byta ut fastighetens stendekorationer är i full gång sedan i höstas. Då gjordes formarna till de de nygamla fasaddekorationerna. Och nu börjar utsmyckningarna ta form vid ett stenhuggeri i Hannover, med svensk kalksten från Orsa. Hösten 2021 får vi se resultatet på fasaden.

FOTO ERIK OLSEN



RESIDENSET BLIR DUBBEL AMBASSAD

DEN PALATSLIKNANDE villan i Lima som i drygt 40 år hyste den svenska ambassadörens residens gjordes under 2001 om till kontor för hjälporganisationen Rädda Barnen. Nu är det återigen dags för ambassadverksamhet, denna gång för två nordiska länder: Sverige och Finland.

Under våren har SFV moderniserat fastigheten, som byggdes 1938. Bland annat har man installerat nya nya mer hållbara lösningar för ventilation, kyla/värme och belysning. Samtidigt har byggnaden utrustats med hiss.

FOTO SFV/MATS MONTNER



NYBLÅST PÅ SKANSENS GLASBRUK

EN TAKLAMPA på Sveriges ambasad i Warszawa skadades nyligen. En bagatell kan tyckas, men lampan hade först tillverkats vid Skansens glasbruk i slutet av 1930-talet av företagets grundare Ture Berglund.

För att tillverka en ny lampa anlitas ännu en gång glasbruket på Skansen, som fortfarande drivs av grundarens släkt. Glasblåsaren Mikael Axelbrant tog sig an uppdraget och blåste snabbt till en ny lampa.

FOTO SFV/MATS MONTNER



KAVALLERIET FÖR ALLA SMAKER

KRONOBAGERIETS lokaler i centrala Stockholm har fått ytterligare en hyresgäst, utöver Scenkonstmuseet. Museibesökarna – och alla andra förstås – kan sedan i maj inta frukost, fika eller äta en sen middag på nya biströn, Kavalleriet (granne med Hovstallet för övrigt). Här finns också uteservering med utsikt mot Nybroplan.

– Det ska bli spännande att öppna i Stockholms äldsta industribyggnad, säger ägaren Jonas Findell.

FOTO JOHN NORDH/LOKALTIDNINGEN



STADIGA KANONER VID CITADELLET

NU HAR CITADELLET i Landskrona fått nya rejäla lavetter – byggda i tätvuxen kärnfuru – till sina kanoner vid Strandpaviljongen. De gamla hade drabbats av röta.

Uppdraget att tillverka lavetterna gick till snickaren Theodor Blomkvist.

– Theodor Blomkvist har gjort ett fantastiskt arbete. Han har tjärat och oljat dem för att de ska klara av det tuffa klimatet vid strandlinjen, säger Maria Nordh, fastighetschef på SFV.



Broderier i slottsträdgården

TRÄDGÅRDSMÄSTAREN Kuki Constantinescu sätter spaden i jorden i den före detta orangeritädgården vid Drottningholms slott. Busken i hennes hand är en av de drygt tusen buxbomplantor som planterats i den 100 kvadratmeter stora provytan.

Buxbomsplanteringarna i slottsträdgården är fjärran från hur de en gång såg ut i slutet av 1600-talet. Då var de så kallade broderiparterrerna – de stora ytorna närmast slottet – trädgårdens höjdpunkt med sina fantasifullt klippta växter. Men idag är det tomma gräsytor här. Buxbomsbårderna runtomkring har glesnat efterhand på grund av sjukdomar.

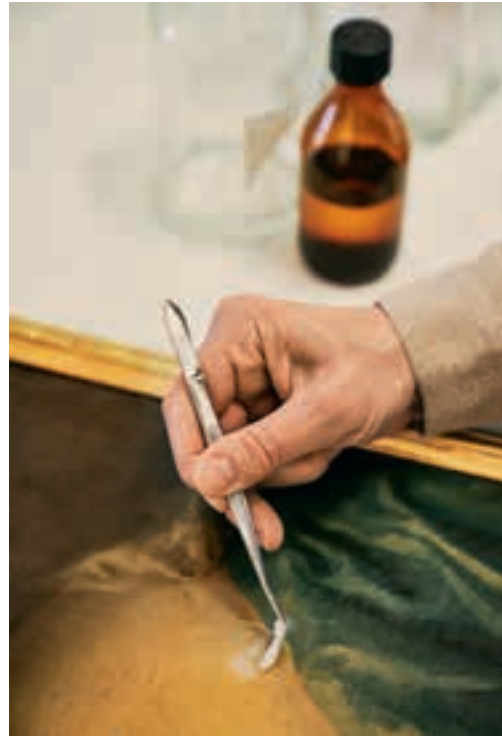
Nu arbetar SFV med att återskapa det ursprungliga mönstret på broderiparterrerna. Men innan dess ska tekniker och metoder testas under tre år på ett litet utsnitt. Under tiden står 128 000 buxbomsticklingar i ett växthus på Ekerö för att växa till sig inför planteringen.

– De flesta broderiparterrer i Europa försvann under 1800- och 1900-talet. Det ska bli spännande att återskapa det här igen. Förhoppningsvis är allt klart 2022, säger Kolbjörn Waern, slottsarkitekt för Drottningholms slottspark.

JOHAN WICKSTRÖM

*Bakom konservatorns glasdörr
finns idel kemiska lösningar.*





KONSTFULLT

*Missfärgningar, revor och fuktskador.
I Karin Hermeréns verkstad i Citadellområdet i
Landskrona kan de flesta målningar åtgärdas.*

TEXT Johan Wickström FOTO Peter Westrup

En pincett, lite bomull och några droppar kemikalier. Det är inga avancerade verktyg som Karin Hermerén plockat fram när hon böjer sig över den guldinramade tavlan från tidigt 1700-tal. En parant adelskvinna ger en stadig blick mot betraktaren.

Lystern i tavlan är fortfarande kvar, märkligt nog, men det finns smärre skavanker som nu ska åtgärdas.

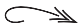
– Man ser att tavlan fått en stötskada och lite fuktskador, kanske lite nikotin också, säger Karin Hermerén och rullar försiktigt bomullstussen över ett litet fält på ena sidan av tavlan.

– Du ser, smutsen försvinner. Jag testar mig fram i början. Det går aldrig att backa när man rengör, till skillnad från när man retuscherar och förbättrar – då går det alltid att göra om. Men efter snart 30 år som målerikonserverator är risken för

felgrepp minimal. Här i verkstaden på citadellområdet i Landskrona åtgärdar hennes företag Konserveringsateljé Syd det mesta från krackeleringar till revor.

– Egentligen finns det bara en sak som inte går att åtgärda – när det har brunnit. Eftersom färgerna hettas upp får de annan kemisk formel och då går det inte att göra något, säger Karin Hermerén.

FRÅN FÖNSTREN KAN hon blicka ut mot Citadellet, som präglat Landskronas silhuett sedan 1559. En gång var det Nordens modernaste fästning innan det senare blev fängelse för livstidsfångar och därefter tvångsarbetsanstalt för ”glädjeflickor”. Numera är det ett säsongöppet museum med mycket aktiviteter sommartid.

Karin Hermeréns lokaler ligger i en flygelbyggnad från 1700-talet som var logement åt soldaterna. Det är en 



Ett par tavlor i veckan kommer in till ateljén.



På 1700-talet inhystes soldaterna i Citadellets flygelbyggnad.



YRKE SOM TÄCKER MÅNGA OMRÅDEN

EN KONSERVATOR arbetar med att vårda och bevara till exempel kultur- och naturhistoriska föremål, arkeologiska fynd eller konstverk. Konservatorns främsta uppgift är att förebygga och förhindra nedbrytningen av värdefulla föremål och miljöer. Yrket är tvärvetenskapligt och täcker både naturvetenskap, konsthistoria och materialkunskap. Vanligtvis är konservatorn specialiserad inom ett visst område, till exempel måleri.



ljus, luftig och funktionell lokal, som gjord för ateljéverksamhet med såväl kök som litet kontor.

– Det här är min fjärde lokal sedan jag kom hit och jag stortrivs. Jag har själv fått välja material och planlösning i samråd med slottsarkitekten. sfv är en väldigt bra förvaltare.

Bland grannarna finns idel kulturella verksamheter: bokbindare, snickare, textilkonservatorer – och så ett café.

FÖR DAGEN ÄR det väldigt fridfullt innanför vallarna till citadellet, dit en träbro leder från parkeringen utanför. Just idag har bron dock skapat vissa problem. En transport är på ingång och det är osäkert om lastbilen kan köra över bron.

– Det är en åtta meter lång tavla från Kiruna kommun. Föraren ringde för en stund sedan och meddelade att de var här. Men nu vill man ha en försäkran från sfv att bron håller att köra över, säger Karin Hermerén.

Kiruna kommun är en av hennes många uppdragsgivare. Annars är kunderna främst koncentrerade till södra Sverige. Bland dem återfinns museer, myndigheter och organisationer liksom privatpersoner som står för ungefär hälften av tavlorna.

– Det är fler privatpersoner som lämnar in idag än för 30 år sedan. Nu är konsten mer lättåtkomlig genom alla nätauktioner. Och många vill göra rent tavlan innan de sätter upp den.

En vanlig arbetsdag jobbar hon med tre-fyra målningar

samtidigt. Hon börjar kanske med att göra rent en målning. Medan den torkar svetsar hon en annan tavla som fått en reva, gör en förstärkning med en linneduk under; tar sig därefter an en inramning. Det är ett varierat jobb.

I mitten av verkstaden står ett stort bord med sex-sju tavlor. Det ser ut som ett vanligt bord, men tittar man närmare är det ett slags teknikbord med värme- och trycklösningar, ett lägtrycksbord.

– När en tavla börjat krackelera lägger vi den här med plastfilm över. Då har vi ett vacuumtryck ovanifrån och så lite värme underifrån så att färgen kan lägga sig efterhand.

Karin Hermerén visste tidigt att hon ville jobba med konst. Efter konstvetenskapliga studier och praktikplatser hos olika målerikonservatorer kom hon in på den nyinrättade konservatorsutbildningen i Göteborg 1988. Därefter väntade en tuff arbetsmarknad.

– Det fanns inte så många jobb att söka, så det var naturligt att starta eget. Jag samarbetade med andra konservatorer och de hade sina firmor här i Landskrona. Så sedan dess är jag stationerad här, även om jag bor på annat håll, säger hon.



På sitt arbetsbord kan Karin Hermerén använda inbyggda värme- och trycklösningar för att restaurera tavlorna.

»Det finns bara en sak som inte går att åtgärda – när det har brunnit. Då får färgerna en annan kemisk formel.«

Sedan starten har hon hunnit med mycket: konservator åt Helsingborgs kommun, flera utredningsuppdrag för olika myndigheter och museer, jobb åt Statens konstråd för att bara nämna några i högen. Och nu är hon även chef för konservatorsavdelningen på Moderna Museet i Stockholm, dit hon pendlar. Att hon har svårt att få tiden att räcka till är begripligt.

EFTER ALLA ÅR är Karin Hermerén ett välkänt namn i konservatorskretsar. Redan på 90-talet fick hon göra premiär i den publika världen med ett inlägg i Antikrundan för att svara på frågor.

Sedan dess har hon sett det mesta som kan hända en tavla. För några veckor sedan kom dock ett ovanligt knepigt fall. En institution kallade in henne för att kontrollera en tavla som hängde väldigt högt upp och som fått en oförklarlig reva.

– Jag har ju varit med om det mesta: dartpilar, hagelbössor

och gafflar. Men det här var en svår nöt. Det tog ett tag innan jag förstod vad det handlade om – det var rotorbladen från en drönare som förstört tavlan, konstaterar Karin Hermerén.

DET VAR BARA att svetsa ihop i vanlig ordning. Konservatorsjobbet har utvecklats en hel del sedan Karin Hermerén startade sin verksamhet. Det gäller både verktygen och vilka medel man använder: hur mycket man gör och med vad.

– Det är mer hands-off än hands-on nu, det vill säga mer förebyggande arbete och konservering än restaurering. Och så är lösningsmedlen givetvis mer miljövänliga idag, säger hon.

Men det grundläggande hantverkskunnandet är detsamma. Pincetten och bomullen har funnits med ett bra tag.

I digitaliseringens tidevarv tycks målerikonservator vara ett av ganska få yrken som inga algoritmer kan ersätta. Och det borgar för att kulturarvet kan fortsätta att förvaltas i det gamla militärlogementet i Landskrona. *

UTSIKTEN: STOCKHOLMS SLOTT





Kungliga paneler

EN NÖJD LOTTA GÜNTHER, fastighetschef på Statens fastighetsverk (SFV), blickar ner mot de första av de 600 solcellspaneler som nu monterats upp på Stockholms slott.

Att placera solcellspaneler på en slottsbyggnad kan tyckas vanskligt då stora kulturhistoriska värden är inblandade. Men det flacka pulpettaket på Stockholms slott passar bättre än på de flesta andra slottstak.

Redan 2010 satte Statens fastighetsverk och Kungl. Hovstaterna upp nio solcellspaneler på prov. Försöket föll väl ut och 2016 beslöt staten att som en symbolisk gåva till kungens 70-årsdag överlämna en större solcellsanläggning.

I slutet av april började monteringsarbetet och nu har drygt 1 000 kvadratmeter av taket fått en mörk men tjugig solcellsyta, som bara är synlig från luften. De 600 panelerna kommer att stå för cirka 12 procent av slottets årliga elanvändning.

– Hållbarhet är en central fråga både för regeringen, SFV och hovet. Sedan 2011 har vi minskat slottets energiåtgång med 20 procent genom att optimera driften, säger Lotta Günther.

Under 2018 har SFV fått 25 miljoner kronor extra av regeringen till solcellsinstallationer, där slottsprojektet utgör en del. Så det lär bli många fler solcellsprojekt framöver.

JOHAN WICKSTRÖM



Kulturfärd i **SÖDERLÄGE**

*Historia, böljande landskap, magiska havsvyer och
sinnrik byggnadskonst. I Skåne finns någonting för alla.
Och allt ryms på en relativt liten yta. Följ med på en tur
till kulturarvet i Sveriges sydligaste landskap.*

TEXT *Viktoria Myrén* FOTO *Melker Dahlstrand*



I parken vid Bäckaskogs slott ramar en trädallé in stigen ner mot Oppmannasjön.



BÄCKASKOGS SLOTT LIVFULLA ÄVENTYR I KLOSTERMILJÖ

DEN SOMRIGA KULTURFÄRDEN tar sin början i nordöstra delen av Skåne. Vägen fram till Bäckaskogs slott slingrar sig vackert längs med Oppmannasjön. Det var här, på landtungan mellan Oppmannasjön och Ivosjön, som munkar på 1200-talet anlade ett kloster. En bäck rann rakt genom klostergården och i munkköket som låg över bäcken fiskade munkarna genom en lucka i golvet.

Delar av klostret finns kvar än i dag och utgör en del av Bäckaskogs slott. Genom åren har Bäckaskog även fungerat som befäst slottsanläggning, svenskt översteboställe och jordbruk.

1956 slogs portarna upp för allmänheten och nya park- och trädgårdssektioner anlades.

I dag möts vi av en livfull hotell- och konferensverksamhet med en mängd aktiviteter. Här finns till exempel tennisbanor, vandringsleder och kanotuthyrning, liksom ett kapell för giftassugna. Samt kulturella aktiviteter i form av konserter och konstutställningar. Och givetvis en fin restaurang, som vetter ut över örtagården och parken.

Bäckaskog har också en kunglig prägel, då Karl xv använde slottet flitigt. Här vistades han sommartid fram till sin död 1845. Det var under hans tid som kungsgården vid Bäckaskog utvecklades till ett mönsterjordbruk samtidigt som parken utvidgades rejält. ↪



Bäckaskogs slott, med anor från 1200-talet, bjuder på det mesta för den friluftsintrösserade. Dessutom en stor dos historia för de vetgiriga.



KULTURVARVET I SKÅNE

- 1 BÄCKASKOG
- 2 HOVDALA
- 3 TOMARPS KUNGSGÅRD
- 4 MALMÖHUS
- 5 KIVIKSGRAVEN
- 6 GLIMMINGEHUS
- 7 ALES STENAR

8. ARASLÖVS KYRKA

1200-talskyrka i tegel som gått i arv mellan norska och danska släkter under århundradenas lopp. Den har även haft många användningsområden, till exempel som magasin, mejeri och statarbostad.

9. KVIDINGEMONUMENTET

Platsen där Karl XIII:s tilltänkte efterträdare, prins Karl August, föll från sin häst och dog 1810. Det ledde till att Axel von Fersen d.y. mördades då rykten gick om att han förgiftat prinsen, som i själva verket dog av ett slaganfall.

10. LANDSKRONA CITADELL

Dansk fästning från slutet av 1500-talet som blev svensk vid freden i Roskilde 1632. Här finns café, fästningsutställning från den tid då här var fängelse, och i vallgraven går det att fiska. Alldeles intill ligger ett stort och vackert kolonistugeområde värt att ströva i.



11. TYCHO BRAHEMINNENA

Tycho Brahe kartlade stjärnor och planeter med egna mätinstrument på 1500-talet. På ön Ven finns arkeologiska rester av hans observatorium Stjärneborg och slottet Urani-borg samt ett museum. Ön är i stort sett platt och perfekt för en cykelsemester.

12. LUNDAFASTIGHETERNA

Lundagård, Skissernas museum och Botaniska trädgården. I Lund vimlar det av kulturhistoriska miljöer. En självklar avstickare på vår färd genom det skånska kulturlandskapet.

13. FALSTERBOHUS

Slottsruin från 1300-talet, då området runt Falsterbo var strategiskt viktigt. När kungens fogde flyttade till Malmöhus minskade betydelsen och borgen revs 1596.



Nyskördat från köksträdgården i Hovdala.

»Nu finns här återigen en köksträdgård och det som odlas hamnar på tallrikarna i kaféet.«

Det är väldigt rofyllt att ströva omkring i den stora parken där en mängd olika träd samlats, från kastanjeträd till kaukasisk vingnöt, under vars väldiga grenar ett varmt, mjukt ljus sprider sig och bildar ett grönt rum.

HOVDALA

NJUT AV TRÄDGÅRDENS SKÖRD

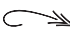
DET FÖRSTA SOM möter oss vid Hovdala är det väldiga vita porttornet som blivit synonymt med slottet. Slottet är imponerande med sina karakteristiska vita lerväggar med storsten. Det här var under 1500-talet en orolig gränstrakt, vilket innebar att slottet befästes med vallgrav och rejäla murar. På 1600-talet förstärktes försvaret ytterligare av ägaren Sigvard Grubbe som ärvt slottet av sin mor. Det var Grubbe som lät bygga det magnifika porttornet som vi får böja bak huvudena för att blicka upp mot.

Bara ett knappt decennium efter freden i Roskilde 1658 blossade det upp nya strider här och Hovdala sattes i brand



och plundrades. När dåvarande ägaren Mickelsson återvände återstod bara delar av slottsbyggnaden och porttornet och det sägs att man än i dag kan se kulhålen i tornet. Mickelsson byggde dock upp slottet igen, adlades till Ehrenborg och släkten kom att äga slottet i nio generationer. På 1700-talet utvecklades odlingarna med en fruktträdgård i stramt rutnät, en köksträdgård och planer för ett orangeri. Men mot slutet av 1800-talet tog slottets glansdagar slut. Ägarnas dåliga ekonomi gjorde dock att det inte fanns pengar till några ombyggnader – och det är skälet till att den unika miljön har bevarats så väl.

1993 tog Statens fastighetsverk (SFV) över förvaltningen av Hovdala och påbörjade ett omfattande renoveringsarbete som belönades med Europa Nostra Award, 2004.

Och trädgården som föll i glömska under en lång period har sedan 2000-talet återfått sin betydelse. Nu finns här återigen en köksträdgård och de nya äppelträden har ympats med grenar från de gamla. Och det som odlas i köksträdgården hamnar på tallrikarna i kaféet. 



Under många år föll köksträdgården på Hovdala slott i glömska, men nu odlas här såväl vitlök som kryddor och perenner. Köksträdgården omsluts av avenbokshäckar, precis som förr i tiden.



Tomarps kungsgård är en borg med anor från dansk medeltid. Under renässansen utvecklades Tomarp till ett praktfullt privatslott med tinnar och torn, vallgrav och parterträdgård. I dag finns inga torn kvar, men i den nyrenoverade borgen och i parken hittar besökaren spår av tidigare epoker.

*»Gården är ett perfekt familjeutflyktsmål
– här finns både konst, museum och mat.«*

TOMARPS KUNGSGÅRD

1600-TALS Borg för alla åldrar

VI KÖR VIDARE till Tomarps kungsgård i nordvästra Skåne i backlandskapet vid Rönneåns dalgång och möts av gäss och änder vid dammen som är en rest av forna tiders vallgrav.

Kungsgården är en borg med anor från medeltiden som har fungerat som privatgods, kungsgård och arrendegård. Den hade sin storhetstid i början av 1600-talet under den danske riksamiralen Ove Gjeddes tid. Då var borgen ett praktfullt ljusrött renässansslott med tinnar och torn, svängda gavlar, vallgrav och parterträdgård, som bland annat innehöll 68 körsbärsträd! (Läs mer om slottet i Anekdoten, Kulturvärden 1/2018.)

I dag ger kungsgården ett mer stramt och avskalat intryck med sina fyra ljusgula längor i två våningar. Längorna omsluter en kullerstensbelagd innergård, där det är ljuvligt att sitta en snålblåsigt svensk sommardag och dricka kaffe och äta bakelser.

I slutet av 1600-talet blev Tomarp svenskt igen och fungerade som överstelöjtnantsboställe för Norra skånska kavalleriregementet tills det 1901 blev ett jordbruksarrende, vilket det är än i dag. 1998 tog Statens fastighetsverk över byggnaderna och påbörjade en renovering som fortfarande pågår. Bland annat vill srfv återskapa delar av trädgårdens geometriska former. Det var också efter 1998 som Galleri Tomarp öppnade och gården är ett perfekt familjeutflyktsmål – här finns både konst, museum och mat. Och på baksidan kan barn och vuxna titta på påfåglar, getter, höns och kaniner.

MALMÖHUS MED ANOR FRÅN UNIONEN

VI ÅKER SÖDERUT mot Malmöhus som ligger ett stenkast från järnvägsstationen i Malmö. Det är en pampig byggnad som ligger vackert i utkanten av Malmö med utsikt över bland annat Turning Torso. 1937 flyttade Malmö museum in i lokalerna och i dag är det ett populärt utflyktsmål både för sina utställningar och för sitt historiska värde.

En gång i tiden utgjorde den stadens västliga gräns. Och när unionskungen Erik av Pommern skulle uppföra ett kastell valde han den här platsen för dess strategiska läge och möjligheten att kontrollera sjöfarten över Öresunds södra del.

När stadsborna gjorde uppror mot kungadömet

1534 raserades stora delar av Malmöhus, som därefter har byggts upp och byggts om flera gånger med olika stilinfluenser.

I slutet av 1700-talet förlorade Malmöhus sin militära betydelse och användes därefter som fängelse fram till 1914. Efter det renoverades slottet grundligt och 1932 utlystes en arkitektävling för att anpassa Slottsholmen till museum. Det var då de gamla fängeslängorna revs och de nya, modernistiska tegellängorna tillkom. Sedan dess har renoveringsarbetet fortsatt. Bland annat har 1806 års bro över norra vallgraven grävts fram och renoverats och i den norra längan finns delar av de kungliga gemakarna bevarade. Dessutom har de två kanontornen som syns på flyglarna i huvudsak återställt till ursprungligt skick. →

Malmöhus slott är Nordens äldsta bevarade renässansslott och har en rik historia. Sedan 1937 huserar Malmö museum här.



Glimmingehus.



Kiviksgraven.



KIVIKSGRAVEN ETT MÄSTERVERK FRÅN BRONSÅLDERN

DAGEN EFTER KORSAR vi Skånes centrala delar med sikte på Kivik. Denna lilla kustort kanske är mest känd för sin marknad, men här finns också Kiviksgraven – ett magnifikt gravmonument från senare bronsåldern. För mer än 3 000 år sedan anlades en grav här i form av en stenkista med ett takblock. Med tiden förseglades stenkistan och blev till det stenröse som i dag mäter 75 meter i diameter och är 3,5 meter högt.

Hur stor graven var från början är svårt att säga, röset förstördes under 1700-talet när människor började plocka stenar härifrån för att använda som byggmaterial. Det var när två män en dag, 1748, föll ner genom röset och hamnade i kistan som graven upptäcktes. Olika teorier har funnits kring vem som begravdes här – en hövding eller mäktig man, någon av betydelse – men den senaste forskningen säger att minst fyra unga tonåringar begravdes här under äldre bronsåldern.

En liten stig slingrar sig runt röset och det är lätt att förstå att det här har ansetts vara en andlig plats genom tiderna. Kanske är det stenarnas nästan oändliga upprepning av rundade former som gör att det går att stå och bara titta på graven en lång stund.

GLIMMINGEHUS MEDELTIDSBORG MED LYXDETALJER

ÅKRAR KANTAR VÄGEN fram till Glimmingehus och säden har nästan samma färg som byggnaden denna lite regntunga eftermiddag. Glimmingehus är Nordens bäst bevarade borg från medeltiden och den väcker intresse, för även om det regnar är det många som har hittat hit och kliver upp för stentrappan och in i borgen för en guidad visning.

Glimmingehus började byggas 1499 av riddaren Jens Holgersen Ulfstand och trots att borgen utrustades med dödsfällor och skällhål (så att brinnande tjära kunde hällas på fienden) var den mer av ett skrytbygge och en maktdemonstration än en välbefäst borg.

När Glimmingehus byggdes i slutet av 1400-talet var det ett dåtidens skråbygge. I arkeologiska utgrävningar har några av Europas då dyrbaraste föremål hittats, till exempel venetianskt glas.



Här levde danske Jens och hans svenska maka Margareta Ulfsdotter Trolle ett slags privat hovliv i sitt fyrvåningshus av sten. I arkeologiska utgrävningar har några av Europas då dyrbaraste föremål hittats, till exempel venetianskt glas och spansk keramik. Här fanns också exklusiva nymodigheter som varmluftskanaler och glasfönster och lite av fascinationen med Glimmingehus är just den där krocken mellan moderna idéer och ett grovt utseende med exempelvis "platsbyggda" bänkar i sten och metertjocka väggar.

Under skånska kriget 1676 gav Karl XI order om att Glimmingehus skulle rivas, eftersom han var rädd att borgen skulle falla i den danska kungens händer. Men borgen var svårripen och vid det andra försöket siktades en dansk-holländsk flotta i Ystad och svenskarna flydde borgen istället för att riva den. Borgen fungerade sedan som spannmålsmagasin och 1924 skänktes den till Vitterhetsakademien och ett omfattande renoveringsarbete påbörjades.



Maria Nordh, SFV:

"FANTASTISKT ATT BEVARA DETTA KULTURARV"

– I vår förvaltningsvardag blir jag lätt hemmablind! Jag har den stora förmånen att få arbeta med alla dessa unika byggnader och vackra park- och markområden. I vardagen är det lätt att ta mycket för givet.

– När jag ser alla vackra bilder här från Skåne och läser texten fylls jag av stolthet, det är fantastiskt att få vara med och bevara och utveckla vårt kulturarv, säger Maria Nordh, fastighetschef på Statens fastighetsverk.



Maria Nordh,
fastighetschef.

»*Vågorna som bränner
mot klippstranden
nedanför påminner om
samma sak: att allting
kommer och går.*«

ALES STENAR

MAGISKA VYER VID HORISONTEN

SENT PÅ EFTERMIDDAGEN kommer vi fram till vårt slutmål, Ales stenar. Regnet har bedarrat, himlen är blå och solen lyser. I vattnet strax intill parkeringen i fiskeläget Käseberga ligger ett tiotal surfare och guppar på sina brädor i väntan på rätt väg. Vi klättrar uppför stigen över kullarna där får går och betar i hagarna. Och när vi kommer upp för branten med hjärtat lätt dunkande i bröstet är det svårt att veta vad som drabbar oss starkast: skeppssättningen som utgör Ales stenar eller platsen med den obrutna horisonten, havet och vidderna.

Det är något majestätiskt över de stora stenarna och formationen. Analyser med kol-14-metoden visar att skeppssättningen uppfördes någon gång 500–1 000 e. Kr. och fyndet av ett keramikkrärl innehållande brända människoben och träkol tyder på att platsen har använts till begravningar.

Det är Sveriges största bevarade skeppssättning. 59 stenar som var och en väger runt fem ton och som förutom att imponera också väcker lusten hos en; ett par föräldrar och ett barn leker tittut bland stenarna medan par poserar intill stenblocken i ett försök att hitta den ultimata bildkompositionen. Vi går fram till kanten. En skärmflygare seglar i vindarna, kommer alldeles nära kanten och försvinner sen i väg igen, ut över havet. Kommer tillbaka och försvinner. Segelflygaren och vågorna som bränner mot klippstranden nedanför påminner om samma sak: att allting kommer och går. *



*Skeppssättningen vid Ales
stenar är ungefär 67 meter
lång och 19 meter bred och är
Sveriges största bevarade.*





Den 11 maj 1818 tog dynastin Bernadotte plats på den svenska tronen, då Karl XIV Johan svors in. En stor del av tiden tillbringade den nya kungen på sitt sommarslott, Rosersberg vid Mälaren. Här fick han en känsla av frihet från huvudstadens plikter.

TEXT *Thorsten Sandberg* ILLUSTRATION *Veronica Ballart Lilja*

Anekdoten: Den förste Bernadotten

KRONAN SATT STADIGT på hans hjässa med de mörka lockarna.

Nu var han Karl XIV Johan, den förste monarken i dynastin Bernadotte. Kungssången brusade under Storkyrkans höga valv denna minnesvärda majdag för precis 200 år sedan.

Åtta års förberedelser som kronprins var över. En lärlingstid kan man säga, då Karl XIII var sjuklig och svag och obönhörligen hamnade i skuggan av sin kraftfulle och dynamiske adoptivson. En man som vid sjutton års ålder, 1780, bytte kontorsjobbet i hemstaden Pau mot soldatlivet och använde revolutionen för att svinga sig upp till de högsta militära sfärerna.

Tiden som kronprins betydde naturligtvis också att Karl Johan tog plats i hovlivet på de kungliga slotten. Karl XIII:s

favoritslott var Rosersberg som ställdes till hans förfogande redan då han var en ung prins. Tidigare privatägt blev Rosersberg ett kungligt slott och har så förblivit.

KARL JOHAN HÖLL ofta till ute på detta kungafamiljens sjönära lantställe vid Mälaren, särskilt sommartid. Inspirerad av adoptivfadern lärde han sig uppskatta Rosersberg. Slottet låg hyggligt nära Stockholm, men tillräckligt långt bort för att ge en känsla av frihet från huvudstadens plikter och stela hovliv.

En skildring av Rosersberg så som slottet tedde sig i början av Karl XIV Johans regeringstid kan man ta del av



i dagböckerna av den så kallade Årstafun, Märta Helena Reenstierna, som var en stor beundrare av Karl XIV Johan:

”Vi fingo där se allt vad möjligt var i slottets rum, vilkas prakt är omöjligt för mig att beskriva. Att säga kunglig prakt skall väl betyda något, men då en kung med så mycket smak och rikedom, vår milde konung Karl Johan, till deras möblerande valt allt utsökt, så må man ej bjuda till att beskriva det”.

I ADOPTIVMODERN Hedvig Elisabet Charlottas före detta sovrum inrättade Karl XIV Johan sin sängkammare, kompletterad med ett stort skrivbord. På detta hade han placerat ett dryckeshorn med ett speciellt motiv från Nordens forntid: mötet mellan krigshjälten Oden och den gamle sveakungen Gylfe.

Som tidigare krigare och fältherre såg Karl XIV Johan sig själv i Oden och Karl XI i kung Gylfe. Med ett handslag bekräftade Oden och Gylfe en uppgörelse att regera tillsammans.

Rosersberg var inte det enda slott Karl XIV Johan kunde disponera när han så önskade. De kungliga slotten var många, de bar på varierade berättelser och de gav olika signaler.

Som den uppkomling i de kungliga kretsarna Karl XIV Johan ändå var, hade varje steg han tog också en symbolisk betydelse. Prio ett var att ideologiskt stärka den späda dynastin Bernadotte, där arvsföljden hängde på en enda person: prins Oskar.

Kungens budskap till omvärlden var att han och hans efterkommande stod för kontinuiteten i den svenska monarkin från

Gustav Vasa – också han en dynastigrundare och uppkomling.

Genom att undvika Gripsholms slott och Haga med slottet och kungliga paviljongen markerade Karl XIV Johan mot föregående dynasti med Gustav III och den avsatte orosanden Gustav IV Adolf.

»*Som tidigare krigare såg Karl XIV Johan sig själv i Oden.*«

ETT AV KARL XIV JOHANS första ingrepp i Rosersbergs interiör var att undanröja en stor målning av Adolf Fredrik. Något senare omgestaltade den nye kungen också Hoglandssalen, slottets mest imponerande rum. På central plats i salen lät Karl XIV

Johan sätta upp en gigantisk marmorbyst av sig själv, flankerad av små medaljonger med porträtt av adoptivfadern och Gustav III.

Men bakom den kolossala marmorbysten vankade en orolig och alltmer allenarådande man, bekymrad över liberala tendenser och rädd att störtas från tronen.

Mot slutet av sin regeringstid mildrade Karl XIV Johan sin behärda konservatism och gick på flera områden reformivrrarna till mötes. Den gamle kungens popularitet steg och kröningsjubileet 1843 blev en folkfest. *

KÄLLOR: Göran Alm, ”Hemma hos Bernadotterna” (*Populär Historia*, 7-8/2004); Andreas Heymowski, ”Rosersberg – ett kungligt lustslott 1760-1860” (*De kungliga slotten: Rosersbergs slott*, 2005); Angela Rundquist, ”Hovlivet på Rosersberg” (*De kungliga slotten: Rosersbergs slott*, 2005).



MINNESVÅRDEN TAR FORM

Ovala bronsformationer som svävande himlakroppar. I en verkstad på Fyn slutförs arbetet på minnesvården efter flodvågskatastrofen 2004. Här växer konstnären Lea Porsagers verk fram bit för bit.

TEXT Johan Wickström FOTO Martin Olson

Drygt fyra ton brons uppsågat i hundratals delar. Det är minutiöst utmejslade metallstycken i olika storlekar som ligger utspridda i Sören Assenholts verkstad i Brenderup på Fyn denna tidiga majdag.

Alla har en märkning som börjar med X eller Y. X-bitarna ingår i den stora skulpturen och Y-bitarna i den lite mindre formationen i Gravitational Ripples – det vill säga minnesvården efter flodvågskatastrofen 2004, som snart ska ge

en ny karaktär åt en av grässluttningarna vid Blockhusudden i Stockholm.

Huvuddelen av minnesvården utgörs av jordvalar som bildar en dubbelspiral, vars form tagit sin utgångspunkt i kosmiska gravitationsvågor. Och i centrum, som två svävande himlakroppar, finns de ovala bronsskulpturerna (Oviform) som nu växer fram i verkstaden.

I den större formationen är namnen på de omkomna i katastrofen 2004 ingraverade (det vill säga där de anhöriga gett sitt godkännande, i skrivande stund är det 323 namn).



Lea Porsager framför bronsstängerna med namnen på 323 av de omkomna i flodvågs-katastrofen 2004. Några av stängerna är tomma. Här finns plats för ytterligare namn om fler anhöriga tar kontakt.





*X-bitarna
ingår i den stora
bronsformationen.*



*Sören Assenholt undersöker
en av sina 6 238 borrhål.
Ett minutiöst arbete.*



*I verkstaden på Fyn
har Gravitational
Ripples tagit form
– bit för bit.*

– Det känns fint att se verket växa fram så här. Det ser ut precis som jag tänkt mig, säger Lea Porsager, konstnären bakom Gravitational Ripples, när hon sakta stryker sina fingrar på den lilla formationen som nu testmonteras.

LEA PORSAGER, som till vardags har ateljén i Köpenhamn, är på besök tillsammans med arkitekten Rasmus Strange Thue Tobiasen för att gå igenom att allt går som det ska innan slutleveransen. Om en vecka ska alla bitar monteras på plats i Stockholm.

Det är i Sören Assenholtts verkstad som arbetet fortskridit de senaste månaderna. Råbronsen har sågats isär och slipats; namnen har ingraverats ett efter ett i csc-maskinen. Och alla delar har borrats upp för att kunna skruvas ihop, bit för bit.

– Hittills är jag uppe i 6 238 borrar, säger Sören och fortsätter jobba medan vi är på plats.

Han har egentligen inte mycket tid att prata. Klockan tickar mot deadline.

Minnesvården ska bli en plats för sorg, tröst och glädje. Här ska anhöriga kunna finna en egen plats eller vara tillsammans med andra i en gemenskap. Det är både intimt och stort på en gång.

– Jag tänker att man ska kunna komma i kontakt med naturen och reflektera över människans roll i universum. Det är inte en gravplats – det är förhoppningsvis ett ställe för förtröstan och liv, säger Lea Porsager.

– Under arbetets gång fick jag möjlighet att åka upp till Stockholm för att träffa två av de anhöriga som drabbats av katastrofen. Det var en väldigt stark upplevelse att möta dem. Det gjorde att jag kunde förstå vidden av den här händelsen.

Det kosmiska perspektivet är ingen slump utan har alltid varit en följeslagare för Lea Porsager. Inspirationskällorna för hennes skapande är en blandning av kvantfysik, esoterism och feminism. En udda mix kan tyckas – men i hennes verk flätas tematiken in: där kvantfysiken slutar i det ofattbara tar det esoteriska vid. Hennes konstnärliga karriär har tagit henne till utställningar i hela världen, från New York till Documenta i Kassel.

EN SNABB KARRIÄR. Men när tävlingsinbjudan kom var det ändå med viss tvekan hon funderade över uppdraget. ”Hur ska jag kunna göra detta”, tänkte hon, ”det är för stort.”

Men en vetenskaplig nyhet fick henne att tänka i nya banor. För första gången hade forskarna kunnat påvisa gravitationsvågor, den vågrörelse som Einstein förutsåg redan för drygt 100 år sedan och som uppstår vid ofattbart energirika händelser, till exempel när två svarta hål kolliderar.

– Jag läste om upptäckten och sakta kom idén till mig.

MINNESVÅRDEN

Uppemot en kvarts miljon människor dog i den flodvågs-katastrof som drabbade Sydostasien i december 2004. 543 av dessa var svenskar. 2014 beslutade regeringen att skapa en plats för att hedra minnet av de avlidna. Statens fastighetsverk fick uppdraget att genomföra minnesvården i samarbete med Statens konstråd. Under 2016 inleddes en tävling om utformningen av minnesvården, som Lea Porsager vann våren 2017. Den 5 juni invigdes minnesvården av kungen.

Det är det här jag ska utgå ifrån, det är ju en evig form. Så jag började skissa med hjälp av Rasmus, som gjorde tredimensionella ritningar i datorn.

Idén lösgjorde sig; den fick konturer, skärpa och liv. Och det var ett nöjt konstnärsteam, där även Sören Assenholt och Synnöve B Brögger ingick, som lämnade in förslaget i slutet av 2016. Den 27 februari 2017 ringde telefonen – bara ett par dagar efter att Lea Porsager kommit hem från Rigshospitalet med sitt första barn.

– Det var en fantastisk känsla att få beskedet att vi vunnit tävlingen. De första veckorna satt jag och ammade medan jag jobbade vidare med idén.

OCH NU I 5 månader senare börjar hon skönja slutresultatet. Sören Assenholt har monterat ihop större delen av den lilla skulpturen.

– Vi ska testmontera den stora också. Vi måste veta säkert att allt passar som det ska – allt måste testas: skruv för skruv, säger Sören Assenholt.

På plats denna dag är även företrädare från såväl Statens konstråd som Statens fastighetsverk som är beställare av verket. Ingen av dem har varit här tidigare utan har bara sett skulpturerna i skissform. Och alla är tagna.

– Det här är över förväntan. Det är oerhört imponerande att se verket så här, säger Maria Lundkvist, som är projektledare på Statens fastighetsverk.

Om några dagar kommer alla delar att läggas på pallar för vidare transport till Blockhusudden, där grunden till vallformationerna byggdes redan i november. De 80 000 lökarna som planterades då kommer snart att ge blom i olika lila kulörer. Minnesvården kommer nu att leva sitt eget liv i samspel med den omgivande naturen.

– Det är en plats som kommer utvecklas och bli allt finare i takt med tiden, säger Lea Porsager. *



Minnesvården växer fram på Djurgården. Se filmen om minnesvården på sfv.se/minnesvard

FORM: ÅTTA STRANDHUGG

Runt Sveriges långa kust finns många natur- och kulturskatter att utforska. Tack vare allemansrätten kan du stiga i land så gott som överallt. På våra fastigheter är du alltid välkommen. Här tipsar vi om några favoriter.

TEXT Mia Fernlund



MALÖREN

En hästskoformad ö i Bottenviken, tre mil utanför Kalix, som bjuder på rikt fågelliv, ett vackert kapell och lång historia. Den som vill titta förbi gör det med egen båt – men se upp, för hamnen är grund.

FOTO ERIK HOLMSTEDT



VEN

På den lilla ön utanför Skånes sydkust, som med fördel upplevs från cykeln, finns viktig vetenskapshistoria i Tycho Brahe-minnena. Från arkeologiska rester av slottet Uraniborg och observatoriet Stjärneborg till museet och renässanssträdgården.

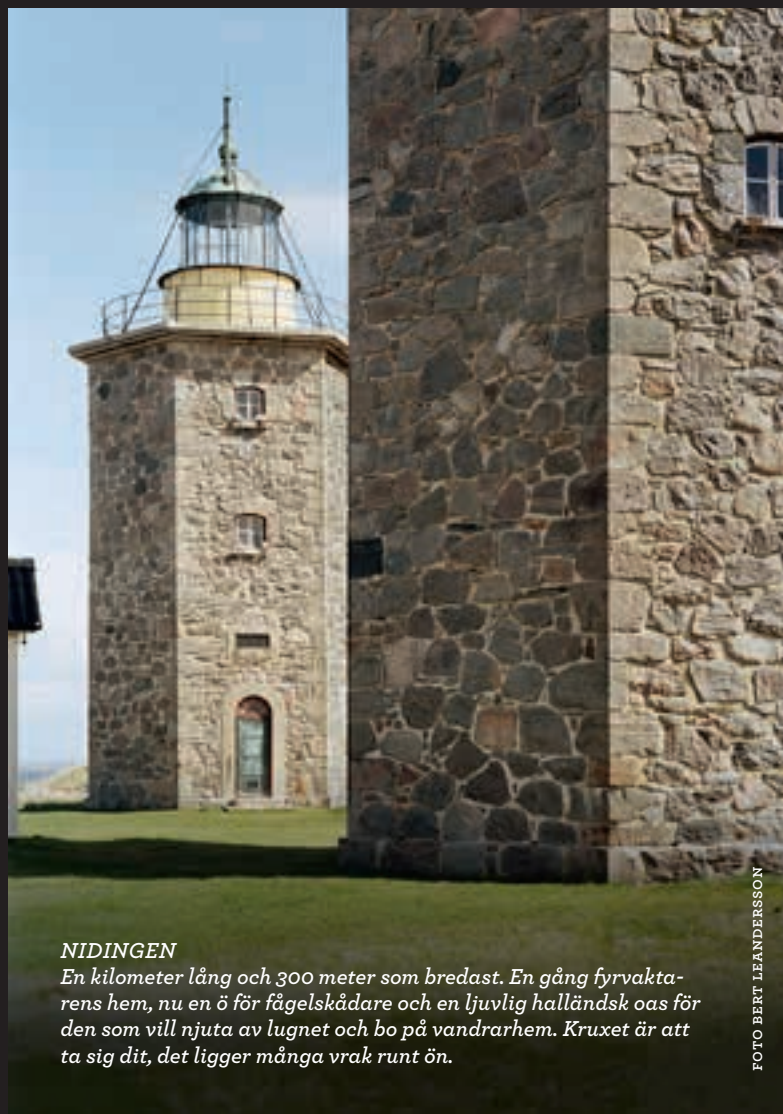
FOTO THOMAS FAHLANDER



SANDVIKENS FISKELÄGE

Sandvikens fiskeläge ligger i Ångermanland, på Ulvöns norra udde. Det är ett av Sveriges bäst bevarade fiskelägen, med anor från 1600-talet, och har fortfarande byggnader från 1800-talet, som går att hyra per natt.

FOTO SEV/LENA CARLSSON



NIDINGEN

En kilometer lång och 300 meter som bredast. En gång fyrvaktarens hem, nu en ö för fågelskådare och en ljuvlig halländsk oas för den som vill njuta av lugnet och bo på vandrarhem. Kruxet är att ta sig dit, det ligger många vrak runt ön.

FOTO BERT LEANDERSSON



MARSTRAND

I sommarparadiset Marstrand ligger Carlstens fästning med spännande historia. Passa på att besöka konstgalleriet i Södra strandverket och vandra på vackra naturstigar i det nya naturreservatet.

FOTO BERT LEANDERSSON



BIRKA/HOVGÅRDEN

Idag är det svårt att förstå att detta var en internationell knutpunkt för handel på 700-talet. Men med guidernas hjälp väcks staden och dess invånare till liv på de natursköna platser vid Mälaren som Birka och Hovgården är idag.

FOTO SFV/ANNIE ANDERSSON



HÄRADSSKÄR OCH STÅNGSKÄR

Här fiskades det redan på 1400-talet. Ta egen båt, taxibåt eller linjetrafik längst ut i Gryts skärgård. Låt dig fascineras av platsens långa historia och de av tiden slipade klipporna eller hoppa helt enkelt i och ta ett dopp.

FOTO MELKER DAHLSTRAND



VÄDERÖARNA

Naturen är karg, klippällarna rundslipade och historien lång. De cirka 200 öarna är idag Natura 2000-område med ett rikt djurliv, en undervattensled för dykare, ett välkomnande värdshus och ny gästhamn.

FOTO SFV/ELISABET LORENZ WERNER

Mer information och fler besöksmål hittar du på www.sfv.se



KRONANS EKAR ANVÄNDS PÅ NYTT

Nästan 200 år tog det innan flottans ekplantage gav utdelning. Nu tar ekvirke från Visingsö plats på allt fler ställen. Till exempel i nya Nationalmuseum och på varvet i Karlskrona.

TEXT Mats Carlsson-Lénart FOTO Magnus Laupa, SFV



Cirka 300 ekar per år avverkas på Visingsö.

Många i Sverige har nån gång besökt Visingsö, men långt ifrån alla turister upptäcker de stora skogarna som ligger närmast färjeläget.

– Det här är Sveriges största sammanhängande ekskog, säger Statens fastighetsverks skogvaktare Fredrik Ellgren när vi åker in på en lång väg som går spikrakt mellan träden.

Ekarna på Visingsö började planteras tidigt på 1830-talet, för att säkra svenska flottans behov av virke för skeppsbyggen.

1975 bedömdes att ekarna var vuxna nog att avverkas och det sägs att generaldirektören för Domänverket, den myndighet som före SFV förvaldade ekplantagen, då ringde till chefen för Marinen och erbjöd honom träden – så som det var sagt från början. Men marinchefen var, föga överraskande, kall-sinnig och tackade nej. Det hade gått nästan 100 år sen flottan sjösatte sitt sista stora ekskepp.

Ekarna på Visingsö blev stående i ytterligare 43 år.

– Men rätt många ekar har genom åren sågats ner i alla fall, på grund av gallring eller av att de dött eller blivit sjuka, säger Fredrik Ellgren.

Men så nu i februari 2018 genomfördes den första slut-

avverkningen av ek, ett område på tre hektar i den flera kvadratkilometer stora plantagen.


– En slutavverkning innebär att i princip alla träd tas ner, förklarar Fredrik Ellgren.

Det finns en efterfrågan på ekvirke i Sverige, inte minst tillverkas ekgolv. Ekstockarna från Visingsö gick till Österbymo i sydvästligaste Östergötland där det finns ett större lövträsåverk, varifrån eken går vidare till parkettfabrikanter och andra köpare.

EN AV DE PLATSER där eken kommer att synas framöver är Nationalmuseum som i höst öppnar igen, efter att ha varit stängt för renovering i fem år. Det nygamla museets bänkar kommer produceras av visingsök.

– Ek är ett så mytomspunnet material och vi försöker nu lyfta fram ekens yta på nya sätt genom olika typer av ytbehandling. Men ek är också ett av de material som är vanligt förekommande i resten av Nationalmuseum, så det känns naturligt att välja just ek, säger designern Anna Holmquist på studion Folkform som formgett de nya bänkarna.

Det ska bli mellan 25 och 30 bänkar, det är inte säkert att alla tillverkas av ekar från Visingsö men de allra flesta.

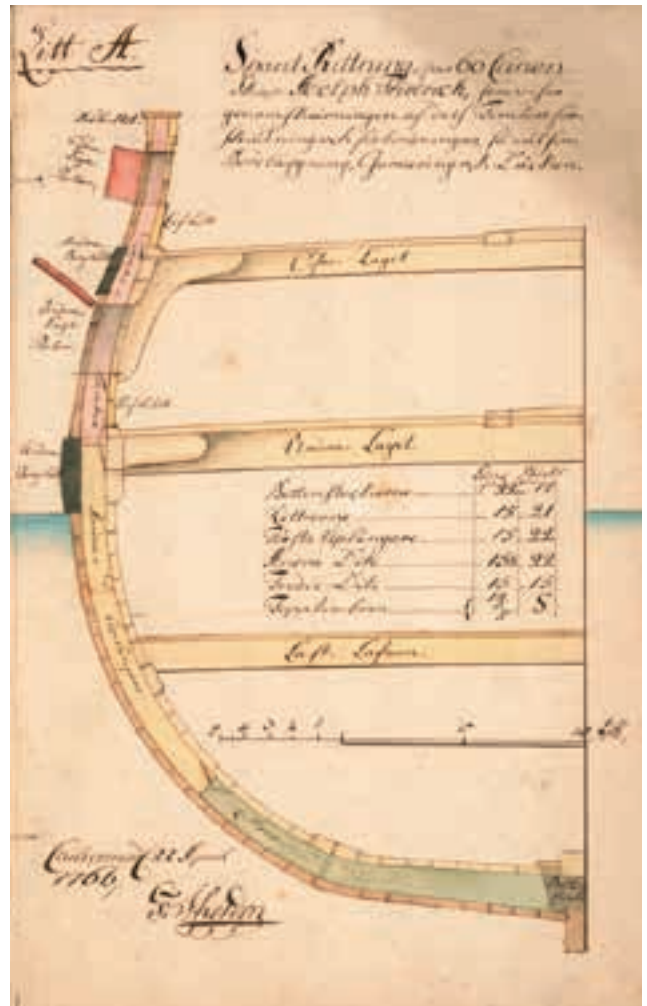
– Vi följer träden ända från fällningen på Visingsö, 



Nya bänkar på Riddarholmens kajer av visingsök.



Formgivarna Anna Holmquist och Chandra Ahlsell på Folkform inspekterar eken på Visingsö som ska användas i Nationalmuseums bänkar.



Originalritningen av linjeskeppet Riksens ständer från 1766 kommer nu till användning igen.

genom sågverk och till möbelsnickarens verkstad. I en tid där många möbler importerades från länder där arbetskraften är billig och produktionen anonym blir det ofta svårt för konsumenten att spåra en produkts ursprung. Därför tycker vi att den transparenta historien om möbels ursprung är extra viktig, säger Anna Holmquist.

Och för första gången, tas Visingsös ekar i anspråk även för sitt ursprungliga syfte. På det gamla varvsområdet i Karlskrona vill Varvs-historiska föreningen ge vår tids människor en känsla av hur 1700-talets skepps-

byggare skapade ett fartyg.

– Vi ska resa tre spant i full skala, en del av mittpartiet i ett stort linjeskepp, säger föreningens ordförande Sven-Erik Hellbratt.

Under senare delen av 1700-talet var varvet i Karlskrona en formlig skepps-fabrik. Under den berömde skeppsbygga-ren af Chapmans ledning byggdes 20 stora skepp på mindre än tio år.

– Det är otroligt hur de kunde bygga

så många stora skepp så snabbt. Utan maskiner! I vårt projekt ser vi hur otroligt tunga ekarna är. Hur man på 1700-talet först kunde få hit alla stora stockar från när och fjärran och sedan bygga fartyg av dem är fantastiskt, menar Sven-Erik Hellbratt.

Ritningen som föreningen går efter är daterad 1766 och avser Riksens ständer, ett av skeppen som deltog i kriget mot Ryssland 1788–90. Även om det är bara en liten del av det stora skeppets stomme som byggs så blir det en imponerande ekskapelse, 12 meter hög och 13 meter bred. 2020 hoppas föreningen att det ska vara klart.



Nationalmuseums nya bänkar är gjorda av visingsök. Här är en förlaga formgiven av Folkform, som liknar den bänk som nu tas fram för museet.



Idag finns 13 000 äldre ekar kvar på Visingsö.

– Det är extra roligt att en stor del av det ekvirke vi behöver, ett 90-tal stockar, kommer från planteringarna på Visingsö, säger Sven-Erik Hellbratt.

SÅ I LJUSET av utvecklingen under 1800-talet och senare så framstår förstas den stora ekplantagen på Visingsö, som ett historiskt misslyckande. Men det var inte lätt att veta på 1830-talet. Och nu finns här istället Sveriges största ekskog, en sällsam naturupplevelse som sfv hoppas att fler människor ska upptäcka.

– Men det viktigaste i vår förvaltning av ekskogen är dels att den ska vara en produktionsskog som kan ge en viss avkastning idag, dels att den ska vårdas så att vi har ekar och en intressant och produktiv skog även om 100–200 år. Därför planterar vi successivt nya ekar där vi tagit ner de gamla, säger skogvaktare Fredrik Ellgren. *

VISINGÖEKENS HISTORIA

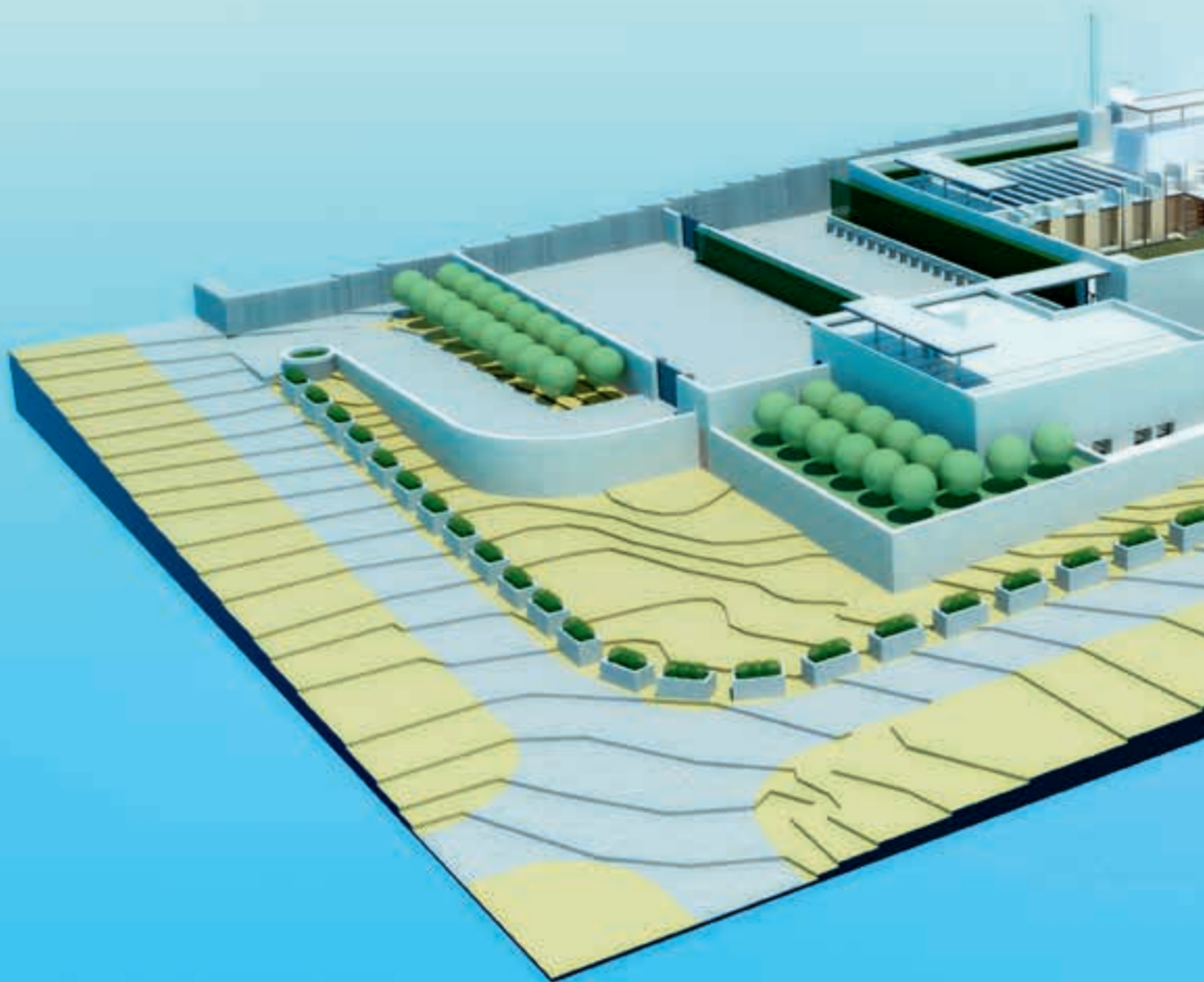
SEDAN GUSTAV VASAS TID var alla ekar reserverade för kronans skeppsbyggen. Men bönderna tyckte illa om träden på deras marker – vuxna ekar skadades medvetet och små plantor rycktes upp. I början av 1800-talet var eken i Sverige nästan på utdöende.

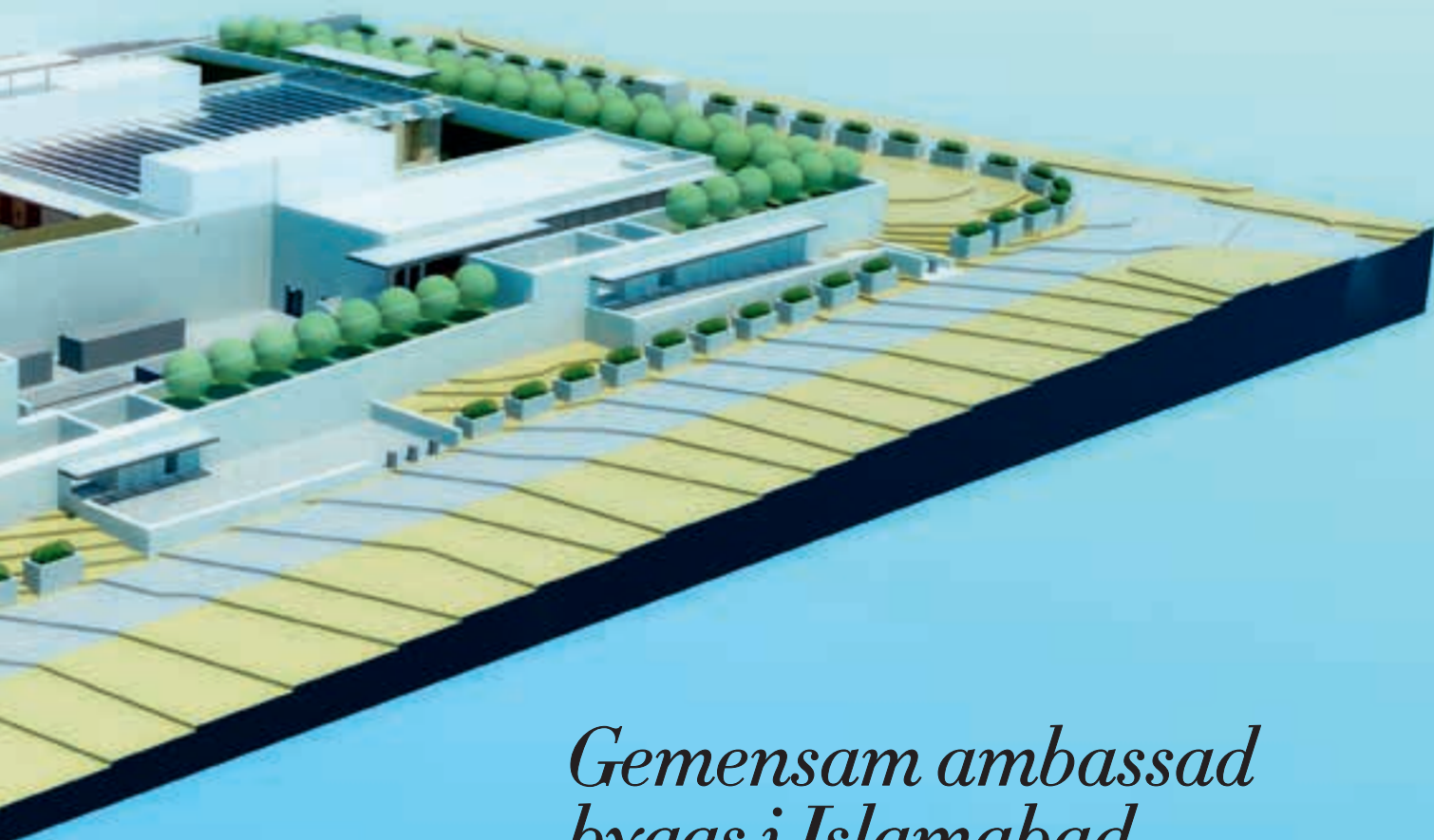
1830 upphörde kronans rätt till Sveriges ekar och året efter inleddes planteringarna på Visingsö. I den första omgången planterades drygt 47 000 ekar. Syftet var att långsiktigt trygga flottans behov av skeppsvirke.

Men det dröjde inte så många decennier innan örlogsfartygen började byggas i järn i stället för trä. Ekplantagen på Visingsö föll delvis i glömska men träden växte förstas ändå och nu är skördetiden inne – årets slutavverkning kommer att följas av fler.

Idag finns cirka 13 000 äldre ekar kvar. Av dessa gallras cirka 300 varje år.

SKISSEN: ISLAMABAD





Gemensam ambassad byggs i Islamabad

EN GEMENSAM AMBASSADANLÄGGNING för Sverige, Norge och Danmark ligger på ritbordet, färdig för lokal bygglovshantering i Pakistans huvudstad Islamabad. Om allt går enligt plan ska anläggningen stå färdig 2021.

Det är Statens fastighetsverk som tillsammans med norska Statsbygg fått i uppdrag av utrikesdepartementen i Norge, Danmark och Sverige att bygga kanslier, residens och ett tjugotal lägenheter i Islamabad's diplomatenklav.

De tre kanslierna kommer att byggas på Sveriges tomt medan residensen och bostäderna placeras på Norges tomt några kilometer därifrån. Syftet är att uppnå samordningsvinster, att skapa hög säkerhet samt att se till att byggnaderna får en hållbarhetsprofil anpassad efter lokala förutsättningar. Det innebär bland annat att skapa miljösmarta lösningar för energi och vatten.

– Skisser och systemhandlingar för projektet är klara. Nästa steg är att lokalt upprätta bygghandlingar. Därefter ska entreprenör upphandlas och vi hoppas på byggstart i början av 2019 för att kunna vara klara under 2021, säger Jan Hansson, projektledare.

MIA FERNLUND

FOTO JACOB HIDEEMARK



Furstliga äppelsorter på Tullgarn

BEAUTY OF BATH, Orleans Reinett och Fursteäpple. Det är bara tre av det tjugotal äppelsorter som nu blommar igen vid Tullgarns slott. I slutet av 1800-talet var det fullt med fruktträd i slottsträdgården och nu är avsikten att återskapa en del av denna prunkande prakt.

Vi har valt sorter som har ett kulturhistoriskt värde och som användes under 1800-talet, förklarar Rein Matson, landskapsarkitekt på SFV. Om några år väntar en riklig och annorlunda äppelskörd.

FOTO HANS BERGREN



MUSSLAN FÅR NYA MÖJLIGHETER

DEN RÖDLISTADE flodpärlmusslan får nu nya möjligheter att överleva i Gäddbäcken och Marsån i Västerbotten.

Här förbättrar SFV vattenvägarna för öringen, som är nödvändig som värd för att musslan ska kunna föröka sig. Projektet pågår 2016–2021.

1400

LITER SVART LINOLJEFÄRG har gått åt på Uppsalas slottstak under våren. Det är långslottets tak och norra tornets kupol som har målats om. I fjol målades övriga delar.

– All gammal färg hade flagnat bort, så det här behövde vi verkligen göra, säger Greger Bülow, fastighetsförvaltare på SFV.

FOTO SFV/KATRIN FURUSTIG



FRÖN TILL EN ROFYLLD PLATS

TIDIGT EN majmorgon innan grönskan slagit ut sådde Rein Matson, landskapsarkitekt på Statens fastighetsverk, ängsörter på den gamla ridbanan i Hagaparken. Fröerna plockade han förra sommaren under resor i Uppland, Sörmland och på Gotland.

Planen är att ge ridbanan en utformning av en glest trädbevuxen gräsmatta och återskapa gångvägarna som grusade parkvägar. Nu är förhoppningen att vädd, malört och en rad andra blommor ska blomma runt gräset och bidra till att skapa en rofylld plats.

FOTO SFV/MARLENE BERGSTRÖM



LUSTFYLLT GRÄV VID KALMAR SLOTT

I FLERA ÅR har arkeologer undersökt området runt Kalmar slott, som är ett av de viktigaste minnesmärkena i Sverige. Under ytan ruvar ett stort historiskt arkiv som berättar om forna tider.

Under våren har arkeologerna grävt ner sig sex meter för att utforska Gunilla Bielkes lusthus från 1580-talet. Bland fynden på vägen ner i de olika lagren märks kopparmynt från Lübeck och kanonkulor.

Nu ska en ny kalkstensmur uppföras för att stadga de äldre murarna. Fortsättning lär följa.

FOTO SFV/MATS MONTNER



NU LIGGER DJÄVULEN TRYGGT

EUROPAS STÖRSTA bevarade handskrift finns i Kungliga biblioteket i Stockholm: den berömda djävulsbibeln från 1200-talet, Codex Gigas.

Sedan i våras ligger boken i en ny glasmonter med konstant temperatur och luftfuktighet. En avancerad lösning som konstruerats på uppdrag av SFV.

Montern ligger i ett rum öppet för allmänheten. Bredvid finns en pekskärm där man kan bläddra sig igenom bibeln och till exempel ta sig en titt på det stora djävulsporträttet som gett bibeln dess namn.

Framåt tillsammans

Jag har nu funnits på plats i min nya roll som generaldirektör för Statens fastighetsverk i några månader och imponeras över alla hårt arbetande, engagerade och kompetenta medarbetare. Jag märker också att de senaste årens turbulens inneburit påfrestningar för vår organisation. Utan tvekan är det SFV:s förvaltningsuppdrag och byggprojekt som är vårt huvuduppdrag och därför behöver hela vår verksamhet genomsyras av en stark förvaltningskultur. Att förändra beteenden, värdegrunder och kulturer tar tid och hela organisationen deltar med stort engagemang i dessa frågor.

Utöver den dagliga verksamheten präglas därför Statens fastighetsverks verksamhetsstrategi för åren 2018–2022 av ett antal förändringar och åtgärder som behöver genomföras för att, steg för steg, etablera en ny kultur. Det förutsätter naturligtvis att vi internt har en gemensam målbild och en tydlig väg mot målet. Den skapar vi genom att på olika sätt involvera samtliga medarbetare i arbetet och arbeta framåt tillsammans. Det är en process som kommer att ta tid, men arbetet pågår redan och jag är övertygad om att resultatet kommer att bli bra.

UNDER MINA FÖRSTA månader har jag rest runt och träffat medarbetare på våra kontor runtom i Sverige. Vi finns i flera städer, bland annat i Lund, Vilhelmina, Östersund, Göteborg, Uppsala, Karlskrona, Karlsborg och Kalmar. I Stockholm finns vi i Ulriksdal, Djurgården, Rosersberg, Drottningholm och på Riddarholmen för att nämna några platser.



FOTO JEANETTE HÄGGLUND

»Att förändra värdegrunder och kulturer tar tid.«

Jag har också deltagit i evenemang där jag fått möta allmänhetens engagemang och intresse i det byggda kulturarvet, ett exempel är Kulturnatt Stockholm i april där SFV passade på att arrangera ännu ett "Hemliga rum", den här gången i Södra Bankohuset på Järntorget i Gamla stan. Allmänheten bjöds in och intresset var enormt! Hela kvällen köade människor tålmodigt från Järntorget, runt kvarteret och ända ner mot Skeppsbron. Det blev en väldigt lyckad kväll och personligen kände jag stor glädje över att vi på SFV gör vad vi kan för att möta det stora intresset för våra hus och miljöer.

ÄVEN OM JAG inte jobbat i fastigheten, som tidigare var SFV:s huvudkontor, så känner jag och uppenbarligen många med mig att det är något visst med Södra Bankohuset. Det började byggas 1675 åt Riksbanken, som då hette Rikens Ständers Bank. Det är världens första riksbank så det vilar en historisk stolthet i huset som ursprungligen ritades av den berömde Nicodemus Tessin den äldre. Dagens industris helmagasin ägnade huset en flera sidor

lång artikel med fantastiska fotografier och spännande berättelser med rubriken Uthyses: Världens äldsta Riksbank. Precis så är det, vi söker fortfarande hyresgäst till denna unika pärla.

Och där ligger just kärnan i vår verksamhet, att förvalta och utveckla fastigheter som den svenska staten äger och som har eller har haft en väsentlig roll i Sveriges historia. Våra hyresgäster är viktiga för oss och det är genom en förtroendefull och långsiktig samverkan med dem som vi skapar de bästa förutsättningarna för att genomföra vårt uppdrag.

INGRID EIKEN HOLMGREN, *generaldirektör SFV*

POSTTIDNING B

RETURADRESS Kulturvärden c/o Titeldata, Box 15010, 167 15 Bromma

Prenumerera på Kulturvärden eller ändra din prenumerationsadress:

www.kulturvarden.prenservice.se eller ring 0770-457 152.

Mot en expeditions- och portoavgift på 180 kronor

får du fyra nummer av Kulturvärden.



FOTO NINA BROBERG



Hyr kontor i världens äldsta bankbyggnad!

Nu hyr vi ut Södra Bankohuset i Gamla stan, Stockholm. Här finns vackra mötesrum, kontorsplatser och inte minst, trappsteg nötta av Carl Michael Bellman. Läs mer på www.sfv.se/ledigalokaler/banko