

KULTURVÄRDEN

KULTURARV I OMVÄRLDEN
Så vårdar grannarna sina fastigheter

KULTURARV GENOM TIDEN
Från slott till industribyggnader

REPRESENTATIVT I WIEN
Residens blir ambassader

K

KYRKOSKATT
Helgopriset till Årsta kyrka

HELGOS UPPRÄTTELSE
Från vandal till ikon

VINTER PÅ INSTAGRAM
Läsarnas syn på kulturfastigheter

Mötesplats

MANHATTAN

VAD VÄNTAR RUNT HÖRNET?

I DET HÄR numret ägnar vi stort utrymme åt de seminarier som Samverkansforum för statliga byggherrar anordnade under hösten. Detta för att du som prenumerant, hyresgäst eller som allmänt kulturintresserad ska få en bra bakgrund och insyn i debatten med anledning av det betänkande som kulturfastighetsutredningen har presenterat för regeringen. Nu väntar en remissrunda där berörda myndigheter får en chans att uttala sig (även du som privatperson kan lämna synpunkter till regeringen om du vill) och därefter ska regeringen besluta om de vill gå vidare eller inte. Om så är fallet lämnar de en proposition till riksdagen som fattar beslut.

Vi bjuder dig också på besök till FN-ambassadörens nyrenoverade residens i New York, en ståtlig svenskägd fastighet på Park Avenue. Så kan också det svenska kulturarvet se ut. Och så träffar du Helgo Zettervall, en av våra stora svenska arkitektprofiler.

Du kanske vill ge bort en prenumeration av Kulturvärden i julklapp? Då har vi numera en prenumerationsservice som du når på www.kulturvarden.prenservice.se eller på telefon 0770-45 71 52.

För tredje året i rad vann Kulturvärden utmärkelsen Svenska Publishing-Priset i kategorin verksamhetstidningar »För en form som hänger ihop och ett starkt uttryck – kvaliteten i minsta detalj«. Vi är naturligtvis väldigt stolta över detta. Vad tycker du? Förtjänar vi titeln eller tycker du att vi behöver ändra på något? Hör gärna av dig till kulturvarden@sfv.se.

Trevlig läsning!
MIA FERNLUND
Chefredaktör



Slinga mot snubbeltrubbel



nad är det inte bara att tejpa eller måla, det ska vara skonsamt för underlaget. Vi ville också gärna ha en markering som på ett bättre sätt smälter in i kulturarvsmiljöer. Därför har vi utgått från en meanderslinga som är ett grafiskt mönster från en klassisk arkitektur. Ursprunget kommer från den bård som är målad längs med trappväggen, så att man skulle få en vägledning i det svaga skenet av stearinljus. Det mönstret har vi nu använt när vi målat markeringen på trappnos som är av kalksten. Mönstret kan mycket väl vara från nya slottets ursprungsuppförande på mitten av 1700-talet.

Är det ett vanligt problem att folk missar trappstegen?

– Nej, men det har hänt och för oss är säkerheten och tillgängligheten viktig, så vi är glada att ha hittat ett sätt som är både snyggt och funktionellt.

I Uppsala slott används en vacker lösning för att undvika trappsnyckel, vad är det ni har gjort Mathias von Schlieben, förvaltningsområdeschef?

– Vi har, tillsammans med slottsarkitekt Håkan Langseth, tagit fram en trappmarkering som både fungerar som varning och är vacker för ögat.

Vad skiljer den här lösningen från traditionella trappmarkeringar?

– Trappor brukar ofta markeras med randig varningstejp. I en kulturbyggnad är det inte bara att tejpa eller måla, det ska vara skonsamt för underlaget. Vi ville också gärna ha en markering som på ett bättre sätt smälter in i kulturarvsmiljöer.

KULTURVÄRDEN NUMMER 4, 2013

SFV Statens fastighetsverk ger ut Kulturvärden fyra gånger per år för att du ska få kunskap om Sveriges kulturarv. SFV:s uppgift är att se till att fastigheternas själ och karaktär lever och bevaras till kommande generationer. Genom staten är du delägare, tillsammans med nio miljoner andra svenskar.

Ansvarig utgivare
Ann-Charlotte Spegel-Berg
Chefredaktör Mia Fernlund
Redaktionell produktion
Rejäl Kommunikation AB

Kontakta oss
Kundservice www.kulturvarden.prenservice.se eller 0770-457152
Redaktionen kulturvarden@sfv.se eller 08-696 70 00.
Postadress Kulturvärden, Box 2263, 10316 Stockholm.

Redaktör Tomas Eriksson
AD Pompe Hedengren
Formgivare Johan Björnsrud, Frans Tverin
Korrektur Lena Walldow
Texter Anders Bodin, Tomas Borgå, Tomas Eriksson, Sten Feldreich, Mia Fernlund, Elisabet Hesseborn, Elisabet Lorenz Werner, Monica Strandell

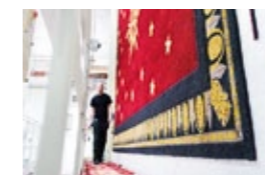
Foto Erik Berg, Nina Broberg, Melker Dahlstrand, Mia Fernlund, Roberto Fortuna, Jacob Hidemark, Petrus Iggström, Jenny Kjellgren, Schönning, Bert Leandersson,

Åke E:son Lindman, Ioana Marinescu, Carl Anders Nilsson, Peter Steen Hans Thorwald, Erik Wikerstål.
Illustration: Nicodemus Tessin d.y.
Repro Jeanette Andersson
Tryckeri Norra Skåne Offset
www.sfv.se
issn 1104-845x
Omslaget
Från FN-ambassadörens residens i New York.
Foto: Åke E:son Lindman

Vinnare av svenska Publishingpriset 2011, 2012 och 2013.



NYHETER 4
Representativt i Wien



NYHETER 5
Landshövdingens nya matta



FORM 22
Gör skillnad för kulturarvet



ANEKDOTEN 24
Kulturvandalens återupprättelse



INSTAGRAM 39
Vi tar en titt på besökarnas vinterbilder

FOTO CARL ANDERS NILSSON



Ambassadörsresidenset byggs nu om till ambassader.

Wien får nya ambassader

NU BYGGER SFV OM och renoverar det före detta ambassadörsresidenset i Wien.

I oktober började rivningen av de tidigare bostäderna omkring de gamla representationssalongerna. Sommaren 2015 ska allt vara klart och då kommer inte enbart Sveriges ambassad att ligga på denna adress utan också den svenska OSSE-representationens ambassad. De två ambassaderna får separata kontor, ritade av arkitektbyrån Hidemark&Stintzing, men ska dela på de vackra representationsytorna. Representationsvåningens salonger är från slutet av 1800-talet och ger en mycket bra bild av livet i den forna Wiensocieteten. De smyckade interiörerna – en kavalkad av nystilar: jugendbarock i biblioteket, nyrokoko i stora salen och empirestil i lilla salongen – bevaras, men får ett modernt tillskott i form av en hiss för att tillgängliggöra byggnaden för fler. Sveriges ambassad i Wien hyr i dag lokaler i ett modernt kontorshus och ser fram emot att få öppna sitt kansli i ett Sverigehus med svenska flaggan hissad utanför.

FOTO PETER STEEN



2018 beräknas ombyggnaden av Björnen vara klar.

BJÖRNEN BYGGS OM

Statens fastighetsverk inleder nu den sista delen av renoveringen och ombyggnaden av kvarteret Björnen och Loen i Stockholms Klarakvarter. Med ombyggnaden av 80-talsfastigheten Björnen, där Adelcrantzka palatset från 1700-talet ligger insprängt, får Regeringskansliet ändamålsenliga och flexibla lokaler som uppfyller dagens energi- och arbetsmiljökrav. Inga större ombyggnader har gjorts sedan huset byggdes och i dag är behovet av teknisk upprustning stort. Rumsindelningen kommer att göras om, ett nytt trapphus ska byggas, nya installationer ska göras och kvarteret kommer att byggas på med två till tre våningar. Om- och tillbyggnaden inleds under vintern med invändiga rivningsarbeten och det omfattande projektet beräknas bli klart 2018.

FOTO MELKER DAHLSTRAND



FOTO SFV



Bogesundslandet blir naturreservat.

KULTURVÄRDEN GÖR HATTRICK

Kulturvärden vann Svenska Publishing-Priset 2013. Det är tredje året i rad som Kulturvärden kniper förstaplatsen i kategorin Verksamhetstidningar. Motiveringen lyder: »För en form som hänger ihop och ett starkt uttryck – kvalitet i minsta detalj«.



BOGESUNDSLANDET BLIR RESERVAT

Bogesundslandet, nordost om Stockholm, lockar många besökare året runt. Länsstyrelsen Stockholm har nu beslutat att klassa Bogesundslandet som naturreservat för att skydda områdets höga natur- och kulturvärden. Statens fastighetsverk, som förvaltar marken, blir därmed även stolt reservatförvaltare.

Mingelmatta

LÄNSSTYRELSEN I STOCKHOLM ville ha en matta till matsalen i Tessinska palatset för att förbättra rummets akustik. Statens fastighetsverks husarkitekt för inredning i länsresidensen, Sofia Hedkvist, fick i uppdrag att rita den.

– Matsalen används i olika sammanhang, ibland flyttas matsalsbordet ut för att gäster ska kunna mingla och då behövs något som fyller rummet. Väggar och tak är ljusa, så det passar bra med en färgstark matta, berättar Sofia Hedkvist.

Mattan är röd i flera olika nyanser och i mitten syns Nordstjärnan och omkring den har guldgula stjärnor kastats ut. I bården runt mattan finns samma sorts löv som i takfrisen.

– Man kan se mattan som en uppochnervänd takmålning, säger Sofia Hedkvist.

Mattan tillverkades (tuftades) i Sverige av Kasthall AB och levererades den 30 oktober.



FOTO LINDA TENGVAL

Ett nytt sätt att hantera statens kulturfastigheter eller en utredning för bokhyllan? Nu är det snart dags för regering och riksdag att fatta beslut. Följ Samverkansforum för statliga byggherrar på resan till den aktuella debatten via historien och utblick i omvärlden.



Överintendentsämbetet, Kungliga Byggnadsstyrelsen och Statens fastighetsverk är myndigheter som förvaltat statens viktigaste fastigheter.

»En titt på en lång och slingrande historia, som tar oss tillbaka till Sveriges bildande som en nation.«

SÅ HAR VIGJORT

TEXT Anders Bodin, kulturarvsspecialist vid Statens fastighetsverk

Statens fastighetsverk är den myndighet som i dag förvaltar den största delen av Sveriges byggda nationella kulturarv. Våra slott och befästningar, regeringsbyggnader, museer, teatrar, ambassader och parker, kronoegendomar, kungsgårdar, militära boställen, residens och herrgårdar. Vår arkitekturs yppersta verk. Hur har dessa byggnader och denna mark hamnat i vår vård? För att svara på den frågan måste vi ta oss en titt på en lång och slingrande historia, som tar oss tillbaka till Sveriges bildande som en nation.

Statens fastighetsverks logotyp – de tre krönte initialerna – berättar om kontinuitet. Det är inte bara namn, organisationsformer och storlek som har ändrats utan också själva arbetsområdet. Ansvaret för Sveriges alla kyrkor flyttades till annan myndighet 1918, ansvaret för bygglagen flyttades 1968. Andra uppgifter har kommit i stället: de kungliga slotten, kronojordarna och befästningarna. Men för att se en linje i statens fastighetsförvaltning får vi gå tillbaka till Gustav Vasas tid.

1500-TALET: VASATID

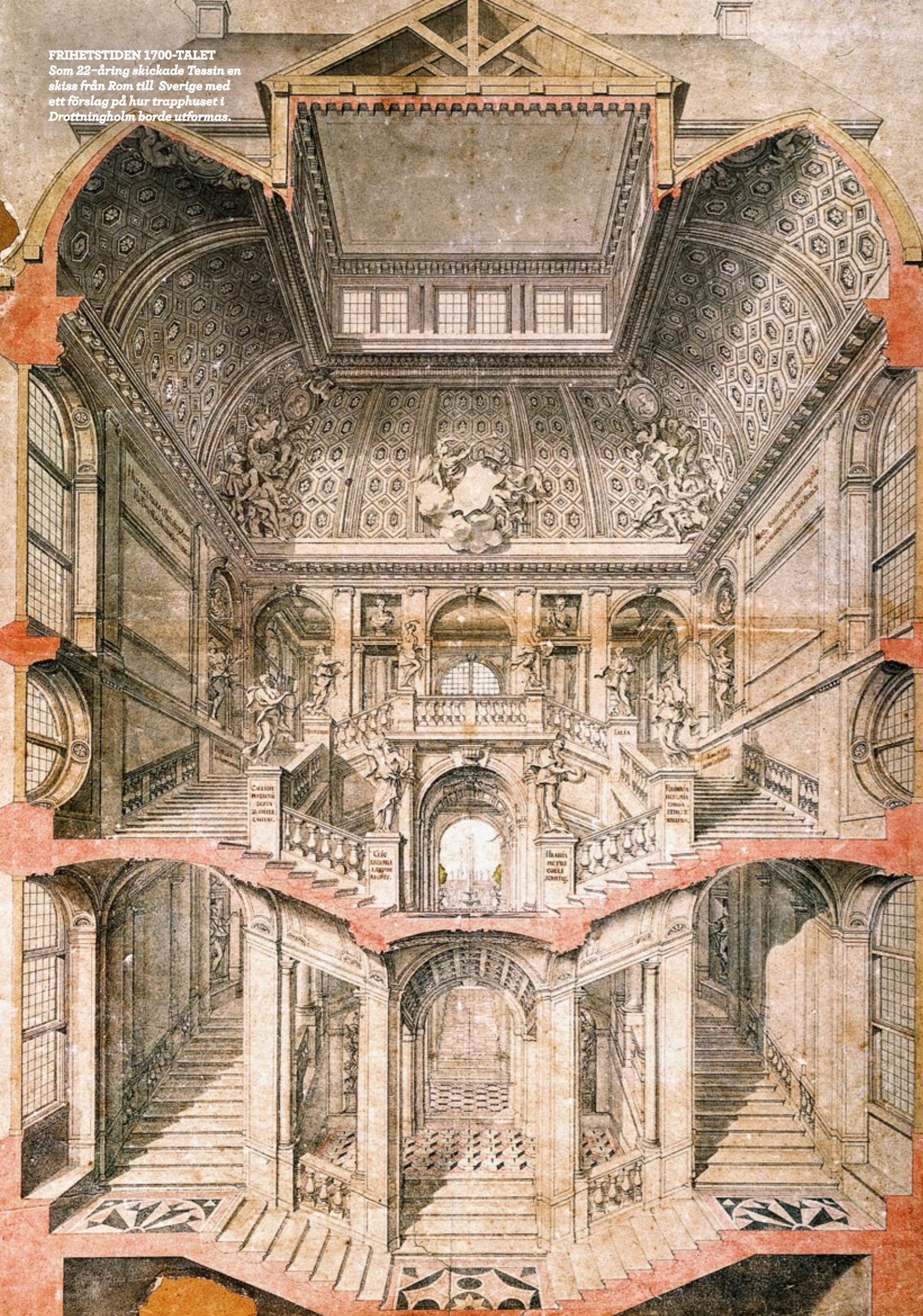
Gustav Vasa och hans söner etablerade den svenska centralmakten med kraft. Äldre kulturmönster, som klostren, krossades för att uppnå de nya målen, som byggandet av strategiska befästningar. Våra byggnadsmaterial och klimatförutsättningar bildade det som kanske är Sveriges första egna arkitektur: den nordiska renässansen. Det största arbetet från denna tid, omformandet av borgen Tre Kronor i Stockholm, finns inte kvar. Men väl slotten i Kalmar, Mariefred (Gripsholm), Örebro, Uppsala, Västerås och Vadstena.

1600-TALET: STORMAKTSTID

Under 1600-talet var Sverige norra Europas stormakt och staten organiserade sig. Kammarkollegiet skulle ansvara för statens civila byggande. För sjöförsvarets storstilade nybyggnadsprogram svarade Amiralitetskollegiet, och störst av dessa var flytten 1680 av flottans huvudbas från Stockholm till den helt nya staden Karlskrona.

FRIHETSTIDEN 1700-TALET

Som 22-åring skickade Tessin en skiss från Rom till Sverige med ett förslag på hur trapphuset i Drottningholm borde utformas.



»Under Frihetstiden återuppbyggdes landet och från 1740 och femtio år framåt tog allt mer storartade projekt form.«

Slottsbyggmästaren i Stockholm fick allt större ansvar bland annat för byggandet av det helt nya slottet Drottningholm. När stormaktstiden nådde sin kulmen ritade Tessin d. y. – nu kallad överintendent – det nya slottet i Stockholm.

1700-TALET:

FRIHETSTIDEN OCH GUSTAV III:S TID

Under 1700-talets första decennier, tiden för de stora nordiska krigen, byggdes det nästan ingenting i Sverige. Under Frihetstiden återuppbyggdes landet och från 1740 och femtio år framåt tog allt mer storartade projekt form.

Överintendentens främsta uppgift var fortfarande slotten, men periodens största byggnadsföretag var Sveaborg i Finska viken. Under Gustav III:s tid tillkom också en rad anläggningar för vetenskap, konst och för rent nöje.

Formidealen var franska. Det var rokokos bekväma och mjuka inredningsstil som härskade. Mot 1700-talets slut vändes intresset tillbaka till Italien och stramare ideal.

1800-TALET S FÖRSTA HÄLFT: KARL JOHANS TID

Årtiondena före och efter 1800 innehöll krig och ofärd, med förlust av Finland och Pommern. Med 1809 års regeringsform och med Karl XIV Johan som ny regent återställdes freden. Första hälften av 1800-talet präglades av stora långsiktiga satsningar och strama nyttoaspekter.

År 1818 inrättades det nya statliga verket Överintendentensämbetet, som skulle ansvara för kyrkorna, kronans hus i Stockholm och kungsgårdarna i landet medan Riksmarskalksämbetet fick vården av de kungliga slotten. Fortifikationen ledde det tidiga 1800-talets i särklass största byggnadsprojekt – Göta kanal och Karlsborgs fästning.

Arkitekturen under denna period kännetecknas av den strama nyttan, enkla fasta volymer med sparsam dekor. Interiörerna kunde däremot blomma upp i stor rikedom.

1800-TALET S ANDRA HÄLFT:

NYA BYGGNADSUPPGIFTER

Näringsfriheten, industrialismen och det borgerliga samhället skapade nya byggnadsuppgifter. Under 1800-talets andra hälft växte välbästandet och statens byggande ökade dramatiskt.

Överintendentensämbetets uppdrag formaliserades 1864. Huvuduppgiften var fortfarande kyrkorna, men myndigheterna skulle också formulera och bevaka rikets nya allmänna byggnadsstadga. Armé- och marinförvaltningarna, Fängvårdsstyrelsen, Medicinalstyrelsen, Domänstyrelsen och alla de nya affärsverken, för post, telegraf, järnväg, vattenkraft och tull, hade alla egna byggnadsavdelningar.

En ny uppgift för Överintendentensämbetet var att ansvara för de första medvetna restaureringarna, domkyrkorna och slotten. För att hantera de många byggnadsuppgifterna anlät staten de skickligaste arkitekterna som konsulter.

Det sena 1800-talets arkitektur var varierad, tekniskt innovativ och formmässigt rik. Staten tog en ledande roll i denna utveckling. Den nya tekniken skulle skapa en arkitektur fylld av färg, form, association och detaljrikedom.

1918–1967: KUNGLIGA BYGGNADSTYRELSEN

Under 1900-talets början omorganiserades många statliga verk och myndigheter för att möta kraven från den nya industristaten. Kungl. Byggnadsstyrelsen bildades 1918 ur Överintendentensämbetet. Utöver granskning och allmän tillsyn breddades arbetsområdet.

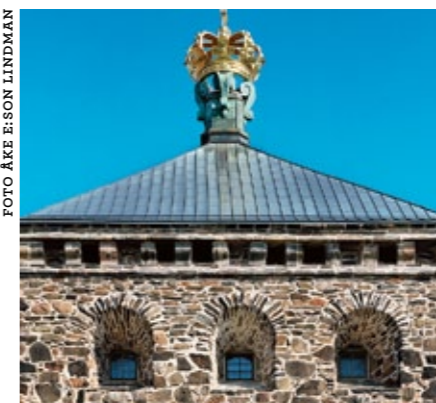
Arbetet bedrevs inom olika fackavdelningar. Byggnadsbyrån skötte lokalplanering, nybyggnadsfrågor och upplysningsverksamhet. Intendentsbyrån skötte förvaltning och utyrning. Stadsplanebyrån ägnade sig åt planfrågor, länsarkitektorganisationen samt hade från 1948 ansvar för byggnormen. Kulturhistoriska byrån var en helt ny avdelning med ansvar för byggnadsvården och de statliga

FOTO HANS THORWID/NATIONALMUSEUM



VASATID 1500-TALET
Kalmar slott, Hertig Karls kammare.

FOTO ÅKE E:SON LINDMAN



STORMAKTSTIDEN 1600-TALET
Skansen Kronan, Göteborg.

FOTO ÅSA BORGRANTZ BLIXT



1800-TALET S FÖRSTA HÄLFT
Karlsborgs fästning.

»Varken förr eller senare hade de civila statliga byggnadsfrågorna varit så samlade som de femtio åren mellan 1918–1968«

byggnadsminnena. Från Ståthållarämbetet övertog Kungl. Byggnadsstyrelsen vården av de kungliga slotten.

Varken förr eller senare hade de civila statliga byggnadsfrågorna varit så samlade som de femtio åren mellan 1918–1968. De få statliga myndigheter som fortfarande skötte sin egen byggnadsförvaltning var Fortifikationsförvaltningen, Domänverket och Riksdagen.

1968–1993: BYGGNADSSTYRELSEN

I högkonjunktrens 1960-tal exploderade de statliga nybyggnadsbehoven. Radio och tv, flyget, polisen, departementen, högskolorna, men också kulturen – alla behövde nya stora byggnader. För att klara detta tryck omorganiserades Byggnadsstyrelsen 1968. Uppgifterna renodlades till att bara gälla ansvar för statens egna behov av byggnader. Det tidigare starkt centraliserade verket bröts ner till regionala fastighetsdistrikt. Samtidigt överflyttades uppgifter till andra verk: kyrkorna överfördes till Riksantikvarieämbetet; planväsende, länsarkitekter och byggnorm blev stomme i det nya Statens planverk.

I efterhand kan man konstatera att Byggnadsstyrelsen under denna period producerade storverk också med internationella mått mätt, med Vasamuseet som paradnummer. Men kanske kan vi finna periodens allra förnämsta verk inom restaureringskonsten: det nya museet för Livrustkammaren, infogad i Stockholms slotts källare, och den känsliga restaureringen av Skoklosters slott.

1993– : STATENS FASTIGHETSVERK

För att möta politiska krav på en ökad marknadsorientering delades Byggnadsstyrelsen 1993 upp i flera fristående statligt ägda aktiebolag: Vasakronan, Akademiska hus, Specialfastigheter m.fl. Ansvar för den långsiktiga lokalplaneringen lades på hyresgästerna. Fastigheter som staten ska äga av kulturskäl fördes till den nya myndigheten Statens fastighetsverk. De flesta hade tidigare förvaltats av Byggnadsstyrelsen, men till Statens fastighetsverk fördes också äldre befästningar från Fortifikationen samt skog och jordbruk från Domänverket.

Statens fastighetsverk ansvarar för vård och underhåll av statliga kulturfastigheter, utrikes fastigheter samt vissa statliga markområden. Den operativa verksamheten är lokalt organiserad i regionala kontor och i grupper efter byggnadslag. Centralt finns rådgivande specialister inom alla byggfack till förvaltningsarnas stöd.

Statens fastighetsverks nybyggen tillhör det bästa som uppförts av Sverige under perioden, som ambassaderna i Berlin och Washington och nya museer. Men merparten av uppgifterna handlar om underhåll och restaurering. Vid Kalmar, Borgholm och Läckö slott har små men precisa åtgärder genomförts. Wrangels och Bondes palats har anpassats till dagens krav på domstolsbyggnader. Alla länsresidens har nyinretts. Lindalléerna vid Drottningholms slott har restaurerats.

Vilka kulturfastigheter som ska bevaras, vårdas och utvecklas och vilken myndighet som kommer att ansvara för detta i framtiden är nu upp till regering och riksdag. *

FOTO PETER PHILLIPS



KUNGL. BYGGNADSSTYRELSEN, 1918–1967, Arlanda flygplats

FOTO ÅKE E:SON LINDMAN



BYGGNADSSTYRELSEN 1968–1993
Vasamuseet

FOTO ÅKE E:SON LINDMAN



STATENS FASTIGHETSVERK 1993–,
Sveriges ambassad i Berlin



FOTO ÅKE E:SON LINDMAN

Så gör grannarna

Våra grannländers kulturfastighetsförvaltning är värdefull kunskap inför Sveriges framtida förvaltning. Likheter och skillnader i synen på lagstiftning, ägarskap och public service beror mycket på varje lands historia. Det framkom vid Samverkansforum för statliga byggherrars seminarium, A look around, som frilansjournalisten Monica Strandell sammanfattar åt Kulturvärden. Berättelsen börjar i vårt östra grannland.

FINLAND

Finland har ett relativt ungt bygnadsbestånd där det mesta, ungefär 80 procent, har kommit till efter andra världskriget. Alla dessa hus, bostadsområden, köpcentrum, daghem och sportarenor som är en del av välfärds-Finland studeras nu i ett projekt om byggd välfärd och vad som är värt att bevara från olika epoker.

De objekt som bedöms som värdefulla kulturmiljöer för hela landet visar Finlands historia och utveckling, även den historia som Sverige och Ryssland har lämnat efter sig. Urvalet ska vara så mångsidigt som möjligt och visa regionala särdrag och olika tidsepoker. Dit hör bondgårdar och hela byar men också industrimiljöer.

Fastigheter som staten har byggt och värderats som riksintressanta är till exempel första lantbruksskolan, järnvägsområden, kaserner, fängelser och sjukhus. Ett riksintresse är exempelvis Rovaniemis förvaltnings- och kulturcentrum, en förverkligad vision av arkitekten Alvar Aalto. Arkitekturhistoriskt viktiga kyrkor, slott och herrgårdar räknas till byggnadsminnen. Museiverket är det statliga verk som hittills har förvaltat statens kulturhistoriska fastigheter, som representerar Finlands arv från medeltida borgar till herrgårdar och torp.

Den 1 januari 2014 är planen att Museiverket ska lämna över förvaltningen av dessa 87 fastigheter till det statliga affärsverket Senatfastigheter och en liten del, bland annat ruiner och fornminnen, till Forststyrelsen som förvaltar mark- och vattenområden. Enda undantaget är fästningen Sveaborg i Helsingfors som ligger kvar under Museiverket. Den arbetsgrupp som har utrett omorganisationen från årsskiftet

har värderat fastigheterna till 100 miljoner euro, cirka 870 miljoner svenska kronor.

De fastigheter som staten inte måste äga kan säljas till »ansvarskännande köpare«. Det kan vara kommuner och stiftelser.

– Staten säljer eller skänker bort fastigheter som inte har någon strategisk betydelse och som andra instanser kan sköta bättre, förklarade Juha Lemström, operativ direktör vid Senatfastigheter. Dit hör bland andra Villnäs slott, Runebergs hem och Hviträsk, en nationalromantisk ateljébyggnad av arkitekterna Gesellius-Lindgren-Saarinen.

Senatfastigheter är ett statligt affärsverk med samhällsansvar eller, som Juha Lemström uttryckte det, »ett bolag på armlängds avstånd från staten, men som varken betalar skatt eller kan gå i konkurs«.

– Den politiska lösningen i Finland är sedan 1995 att finansiera underhåll och investeringar i kulturbyggnader med hyror. För Senaten innebär detta att förvaltningen lyfts ur statsbudgeten och vi slipper ha en kamp varje år för att få medel till underhåll från staten, sade Juha Lemström.

När Museiverket överläter de 87 kulturfastigheterna till Senaten sker det också enligt företagsekonomiska principer.

– Eftersom Senaten inte är en myndighet, måste vi gå till banken och låna de pengar som kulturfastigheterna är värderade till. Museiverket blir då hyresgäst i de fastigheter som de använder för egna behov. Museiverket fortsätter vara övervakande myndighet och ska även delta i underhållet med sin specialkompetens. Senatfastigheter ska förvalta och göra kulturarvet till business as usual, sade Juha Lemström.



SVEABORG Sveaborg i Helsingfors hamninlopp är en av Finlands största sevärdheter och ett exempel på att Finland värnar om arvet även från den

svenska tiden. Fästningen byggdes på 1700-talet och omfattar 290 byggnader och åtta öar. Den statliga Förvaltningsnämnden för Sveaborg har gjort en

internationellt uppmärksam restaurering. Sveaborg blev världsarv 1991 och fick pris av Europa Nostra 1994 för en väl genomförd restaurering.

NORGE

Pengar och framför allt bristen på pengar för att vårda statens kulturarv är ett återkommande tema i Norden såväl som i England och Frankrike. Enda undantaget är Norge som sedan första oljefyndet på 1960-talet är ett rikt land. I dagens Norge är det inte bara de unika stavkyrkorna i trä eller timmerstugorna med gräs på taket som statens kulturbeskyddare värnar om. Redan före terrordådet mot regeringsbyggnaden i Oslo 2011 hade Riksantikvaren föreslagit att byggnaden borde kulturskyddas som en värdefull symbol för Norges moderna historia. Nu kommer den också att bära historien om terrordådet.

Norska statens fastigheter byggs och förvaltas av myndigheterna Statsbygg och Forsvarsbygg samt av de statliga företagen Entra Eiendom och ROM. Ansvaret för statens fastigheter

ligger på de sektorer som i dag brukar dem. Statsbygg har ambitionen att bygga morgondagens kulturminnen, som exempelvis operahuset i Oslo.

I Norge lyder kulturarvsbyggnaderna under miljödepartementet, men alla departement måste ta hänsyn till kulturarvsfrågor inom sitt område. Riksantikvaren är ansvarig myndighet för kulturminnen och ett rådgivande organ till regeringen. En annan uppgift är att ansvara för kommunernas och Sametingets arbete med kulturminnen, kulturmiljöer och landskap och att göra den samiska kulturen mer synlig som en viktig del av landets historia.

– Riksantikvaren gjorde en översyn av norska statens fastighetsbestånd 1933–34. Då var byggnaderna från 1880-talet

för unga för att bli kulturskyddade. Listan blev med tiden föråldrad och frågan om en ny översyn kom upp i slutet av 1990-talet, sade Ingrid Djupedal, projektledare på Kulturminneavdelningen hos Riksantikvaren.

Hon berättade att det kom ett kungligt dekret 1997 med instruktioner om hur staten kan göra sig av med fastigheter. År 2000 kom lagen om kulturarv och riktlinjer för skydd av statens fastigheter och 2006 kom ett nytt kungligt dekret om hur statens historiska fastigheter ska tas om hand. Däremellan genomfördes ett projekt där ansvaret för kulturarvsfrågorna lades över på olika sektorer.

– Resultatet av de senaste årens förändringar är bättre förvaltning och bättre samarbete mellan olika sektorer och att det viktiga kulturarvet i Norge skyddas, sade Ingrid Djupedal.

Hon poängterade att Norge vill ha en mångfald av kulturarv för att visa hur Norge har utvecklats från 1840 till dagens välfärdsstat.

Anders Bodin från Statens fastighetsverk, konferensens moderator, undrade hur det märks att alla departement ska ta hänsyn till kulturarvsfrågor i sitt arbete. Har exempelvis departementet för hälsa och sjukvård hittat något nytt kulturarv som Riksantikvaren har missat?

– Ja, departementen har hittat sådant som vi inte kände till. När administrationen fungerar på ett bra sätt blir arbetet med kulturarvet mer professionellt. Däremot har de ännu inte hittat system för hur de ska prioritera mellan investeringar i till exempel maskiner och kulturvård, sade Ingrid Djupedal.

»Ansvaret för statens fastigheter ligger på de sektorer som i dag brukar dem«

»Ett sätt att spara pengar har visat sig vara att anställa arkitekter i stället för att anlita dem som konsulter«

DANMARK

Danmark har genomfört de mest radikala förändringarna i Norden. Slotte & Kulturejendomme är ett nybildat statligt bolag sedan 2,5 år och lyder under kulturdepartementet.

–Vi vaknade upp en morgon och upptäckte att den gamla organisationen, Slotts- og ejendomsstyrelsen, inte existerade längre. Vi fick med oss ansvaret för 350 000 kvadratmeter byggnader och slott som sedan lång tid har en relation till kungahuset, berättade Annette Straagaard, chef för projekt och resurser vid Slotte & Kulturejendomme.

När organisationen fördes in under kulturdepartementet fick den dessutom en ny uppgift, att ta hand om ytterligare cirka 400 000 kvm. Det är alla byggnader för kulturinstitutioner av olika slag som museer, teatrar, konst- och filmskolor.

– Vi arbetar nu också med nybyggnation och att underhålla statliga byggnader som inte är kulturskyddade, sade Annette Straagaard.

Slotte & Kulturejendomme har ett övergripande mål, att säkra byggnader för framtiden, skapa effektiva energilösningar och skapa tydliga ekonomiska vinster.

– Med vinst menar vi effektivitet i organisationen, att vi ska komplettera våra anslag med inkomster och uppnå mätbara ekonomiska resultat.

När organisationen gick från regeringsorgan till affärsverksamhet 2013 slimmades organisationen till bara 233 anställda med hög professionalitet och kunnande.

–Det var en stor förändring, men vi hade fördelar av att organisationen var ny. Den viktigaste framgångsfaktorn är att alla är engagerade. De bästa idéerna kommer från medarbetarna och de har hittills också förverkligats, sade Annette Straagaard.

Ett sätt att spara pengar har visat sig vara att anställa arkitekter i stället för att anlita dem som konsulter. På det sättet kan mindre designuppdrag utföras billigare och smidigare internt. Ett sätt för Slotte & Kulturejendomme att få inkomster är att sälja expertkunskande till privata sektorn under förutsättning att det stärker den egna organisationen.

–För övrigt är det flera små saker som tillsammans ger intäkter, exempelvis försäljning i museibutiker och parkeringsbiljetter. Det nyrenoverade Eremitageslottet, kungafamiljens privata jaktstolt, öppnade för allmänheten i somras. Det blev publiksuccé och även med en kraftigt subventionerad entréavgift på 40 danska kronor gav biljettförsäljningen 1,5 miljoner i intäkter, berättade Annette Straagaard.

Trots ett tufft sparpaket på 5 procent per år i fem år har Slotte & Kulturejendomme nu intäkter som täcker bortfallet genom sparbetaget.



FOTO ROBERTO FORTUNA
EREMITAGESLOTTET Eremitageslottet i Kongens Lyngby byggdes 1734–36 som privat jaktstolt för kung Christian VI och används fortfarande av kungafamiljen i Danmark. Det statliga bolaget Slotte & Kulturejendomme ansvarade för den genomgripande restaureringen 2010–2013 som har kostat 12 miljoner danska kronor och har delfinansierats genom en generös donation från Augustinus-fonden. Eremitageslottet är ett färskt exempel på hur danska staten tar emot donationer för att finansiera ett kulturarv som har blivit ett nytt besöksmål i Danmark.



»I England var det följaktligen några privatpersoner, inflytelserika konstnärer och författare som William Morris, John Ruskin och Edward Burn-Jones, och gentlemän i hög hatt som tog initiativ för att skydda landets kulturarv«

ENGLAND

England har gått en helt annan väg än Frankrike. Statliga initiativ för att reglera kulturarv har fått ett svalt mottagande eller rentav mötts av misstänksamhet. Däremot finns det en stor omsorg om rättigheter för privata ägare av kulturbyggnader, berättade Mark Thatcher.

I England var det följaktligen privatpersoner, inflytelserika konstnärer och författare som William Morris, John Ruskin och Edward Burn-Jones, och gentlemän i hög hatt som tog initiativ för att skydda landets kulturarv, påminde han.

Det var långt ifrån enbart män som var engagerade. Octavia Hill var en av grundarna till National Trust redan 1895 med syftet att bevara historiska byggnader, trädgårdar och parker, slott med mera. Fortfarande bygger värden av kulturarvet i England till stora delar på privata initiativ. På senare tid har även de engelska pubarna, som stängs en efter en på landsbygden, väckt National Trusts omsorg.

National Trust är den största ideella kulturorganisationen i hela västra Europa, sade Mark Thatcher. Den har 60 000 volontärer, frivilliga som inte får någon lön för sitt arbete. Inkomsterna kommer från medlemsavgifter, donationer och inträdesbiljetter när kulturmiljöer öppnas för allmänheten.

De första lagarna som skyddade kulturhistoriska byggnader och miljöer i England kom först 1944 och 1947 och gällde planering av städer och landsbygd. Kommunerna fick därmed en viktig roll samtidigt som ägarnas intressen betonades.

År 1967 kom Civic Amenities Act – en lag som tillåter lokala myndigheter att definiera områden som har särskilt historiskt eller arkitektoniskt värde och bör bevaras. Den kontrollen utvidgades 1972 till att även gälla byggnader som inte är kulturskyddade men ligger i dessa områden, berättade Mark Thatcher.

Först år 1983 bildades English Heritage som statens rådgivare till ministernivån när det gäller förslag om rivning eller



TATE MODERN Den stora kraftstationen *Bankside Power Station* stängde 1981 och med sitt attraktiva läge vid Themsen i London lockade byggnaden 5,3 miljoner konstbesökare till Tate Modern 2012. Tate Gallery behövde större lokaler för statens samling av modern och samtida konst. Arkitekterna Herzog & de Meuron vann den internationella arkitekt-tävlingen 1995. I stället för att riva och bygga nytt tog de vara på de arkitektoniska kvaliteterna i den gamla turbinhallen.

att ändra byggnadsminnen. English Heritage finansieras till största delen med statliga medel, resten genom donationer och kommersiella aktiviteter.

Från 1980-talet och framåt har det ekonomiska värdet på kulturarvet betonats alltmer i England, samtidigt som det blir kollisioner med andra ekonomiska intressen. I dagsläget är det stora konflikter mellan dem som investerar i infrastruktur, till exempel i höghastighetståg, och dem som värnar om kulturvärden.

Men vi ska komma ihåg att även det industriella kulturarvet betingar ett allt högre värde som besöksmål. Fabriker som förr bullrade och släppte ut svart rök har fått ett helt nytt liv och innehåll. Många av dessa miljöer lockar miljoner av besökare från hela världen. De måste bo på hotell och äta på restauranger, något som gynnar hela Londons besöksnäring, sade Mark Thatcher.

Han påminde om att många byggnader som i våra dagar betraktas som omistliga kulturarv ansågs vara mycket fula när de var

nya. Ett aktuellt exempel i England är den stora busstationen i Preston, byggd i brutalistisk stil 1969 och som hotats av rivning. Kulturminister Ed Vaizey motiverade beslutet om kulturskydd med att busstationen är ett »enastående exempel på en integrerad trafikplanering från 1960-talet«. Ledande arkitekter som Richard Rogers och Rem Koolhaas har argumenterat för att busstationen ska bevaras.

Som den mest långväga föreläsaren blev Mark Thatcher ombedd av Anders Bodin att summera sina intryck från Finland, Norge, Danmark och Sverige.

– Som nära grannar tenderar ni kanske att poängtera skillnaderna, men från min horisont ser jag mest likheter. Ni ligger långt före resten av Europa när det gäller statligt inflytande på kulturarvet. Möjligen i sällskap med Frankrike. *

LOUVREN Louvren i Paris är ett av världens mest välbesökta konstmuseer med 9,7 miljoner besökare rekordåret 2012. År 1984 fick arkitekten I.M. Pei i uppdrag att lösa entréproblemet till det hårt belastade museet. Han skapade en markant glaspjramid mitt

på Cour Napoléon som entré och ljusintag till den underjordiska entréhallen, som knyter samman alla de olika flygelbyggnaderna. President François Mitterand var engagerad i projektet, vilket visar att kulturen har hög prioritet på central nivå i Frankrike.

»Det finns en lång tradition i Frankrike att på regerings- och statlig nivå bemöta lokala och privata intressen med misstro«

FRANKRIKE

Mark Thatcher, professor vid The London School of Economics and Political Science, har forskat i statliga traditioner och regler för arkitektoniskt kulturarv i Europa och bland annat jämfört Frankrike och England från 1870 till 2011.

Det finns en lång tradition i Frankrike att på regerings- och statlig nivå bemöta lokala och privata intressen med misstro, berättade Mark Thatcher. Frankrikes centralstyre över kulturhistoriska byggnader, monument och platser började redan efter franska revolutionen 1789.

Staten satte upp strikta regler. Så tidigt som 1809 kom Code Penal för att skydda monument för »allmänhetens användning eller som utsmyckning«. Den centrala regeringen fick makt över

lokala myndigheter genom en lag som kom 1887. Frankrike ville stärka sin nationella identitet och prestige, i likhet med många andra länder i Europa. Centraliseringen var viktig även för att sprida det franska språket i ett land där folket utanför Paris talade många olika dialekter, påpekade Mark Thatcher.

År 1924 införde Frankrike en lag som kräver att utvecklingsplaner för städer som har en »pittoresk, konstnärlig eller historisk karaktär« måste göras i samråd med regeringen.

Först på 1980-talet började staten att decentralisera makten till lokala myndigheter. Men än i dag har kommuner inte full bestämmanderätt i stadsplane- och byggfrågor som kan påverka kulturvärden, sade Mark Thatcher.

SÅVAD HÄNDER NU?

»Bristen på struktur, rådande begreppsförvirring och godtycklighet har genom åren styrt vilka byggnader som ansetts kulturhistoriskt värdefulla för staten«, konstaterade utredaren Inger Lilieqvist vid Samverkansforums tredje seminarium – Om framtiden.

TEXT Sten Feldreich, frilansjournalist FOTO Peter Phillips

Inger Lilieqvist ledde utredningen »Statens kulturfastigheter – urval och förvaltning för framtiden« som nu har lämnat ett förslag på hur ett statligt fastighetsbestånd kan se ut och förslag på en modell som styr ställningstagandena.

- Modellen har sina styrkor och svagheter. En styrka är att den kartlägger vissa begrepp så att vi alla vet vad det är vi pratar om. Vi ska inte göra våra urval på gissningar och tyckanden. Förhoppningsvis leder reaktionerna på utredningen till en bra diskussion om de urvalsprinciper vi föreslår, och hur olika urvalskriterier påverkar synen på kulturarvet, sa Inger Lilieqvist.

NÄRMARE EN TREDJEDEL av de statligt förvaldade kulturfastigheterna föreslås kunna avyttras till andra aktörer, såväl offentliga som privata. Det kan röra sig om fyror, militärbyggnader, markområden - men även slott som Bogesund, Salsta, Lövestabruk och Mälsåker.

Att sälja ut statlig egendom var paneldeltagarna vid seminariet skeptiska till. Försäljning måste göras med stor försiktighet och med tydliga krav på tillgänglighet för allmänheten, det var alla ense om. Helst med ett utökat ansvar för den nye ägaren så att kulturarvet inte förvanskas.

-Att sälja ut är lätt - att köpa tillbaka går bara om något är till salu, sa Johan Mårtelius, professor i arkitekturhistoria vid KTH, som tyckte att bästa garantin att bevara kulturhistoriska byggnader vore att staten tar sitt ägaransvar.

Utredningen pekar inte på några ekonomiska vinningar för staten. Det årliga driftunderskottet skulle minska med 66 miljoner per år, men det ska vägas mot ökade bidragskrav från nya ägare.

Kulturarv måste få kosta och oavsett ägarförhållanden har staten en skyldighet att bevara historiskt intressanta byggnader till eftervärlden, sa en enad panel.

-Ett samhälle är verkligen illa ute när man diskuterar sitt kulturarv som en belastning i sin budget, i stället för att se det som en oskattbar resurs, sa Mia Geijer, forskare och antikvarie vid Länsstyrelsen i Örebro län.

Det gavs exempel på misslyckade privata övertaganden. Venngarns slott, där olika ägare med Länsstyrelsens godkännande förstört stora värden. Sak samma med Stallmästargården i Stockholm som byggts ut för att passa näringsidkaren.

-Staten har varken kraft, resurser eller vilja att skydda det privata kulturarvet, sa Bengt OJ Johansson, tidigare i Europarådets kulturarvskommitté.

Som ett alternativ till utförsäljning nämndes vikten av nya samarbetsformer, där Kalmar slott nämndes som ett lyckat exempel. Slottet har fått ett lyckat uppsving tack vare ett långtgående samarbete mellan Statens fastighetsverk, Kalmar kommun och slottets hyresgäst. Panelen såg en risk för kunskapsstapp kring skötseln när staten säljer byggnader, kunskap som i dag finns hos Statens fastighetsverk och Fortifikationsverket.

-Oavsett ägarbild måste det finnas kompetenta förvaltare och beställare. Utredningen talar om en sammanhållen



Vid Samverkansforums seminarium om framtiden sa Anders Bodin att den statliga kulturfastighetsportföljen saknar fastigheter från 1900-talet. Kanske kommer Bromma flygplats att uppgraderas till ett statligt byggnadsminne – som det faktiskt har varit en gång.

»Att välja vad man ska minnas medför ett stort ansvar. I och med det så väljer man ju också vad man ska glömma.«

förvaltning. Kunskapen behålls om vi i den statliga sfären samverkar och hjälper varandra, sa Lars Lidén, utvecklingschef på Specialfastigheter.

URBAN KARLSTRÖM, GENERALDIREKTÖR på Fortifikationsverket, fanns bland åhörarna och vid frågestunden tyckte han att panelen gjorde det enkelt för sig med svepande resonemang att statligt ägande är bra – privat är motsatsen: -Så enkelt är det inte att få loss statliga resurser för att sköta fastigheter, det vet vi alla. Vi måste prioritera, staten kan inte ha kvar fyra tusen fyror i statligt ägande. Så hur ska vi utforma kriterier och processer? Försäljning av byggnader måste diskuteras, objekt för objekt.

Ellen Stenholm, arkitekt och student på Kungl. Konsthögskolans restaureringslinje, var kritisk till att staten i utredningen bara berättar sin egen historia. Hon undrade om det verkligen går att dra gränser mellan staten och

resten av samhället, eftersom de ofta flyter ihop.

-Att välja vad man ska minnas medför ett stort ansvar. I och med det så väljer man ju också vad man ska glömma.

Hon tycker att utredningsmodellen bör kompletteras.

-Bjud in fler aktörer, bredda kulturarvet! Så vad händer med utredningen, leder den till någon politisk reaktion?

Panelen trodde inte det.

-Utredningen pekar på tendenser vi redan lever med. Men den kommer att hålla liv i diskussionen om värdering och urval, sa Markus Dahlberg, enhetschef på Riksantikvarieämbetet. *

Samverkansforum för statliga byggherrar höll under hösten tre seminarier på temat »Skyddat enligt lag – vad ska staten äga?« Med underrubrikerna 1. Vägen till nu, 2. A look around samt 3. Framtiden. Mer information finns på www.samverkansforum.nu

FORM:BAKOM FASADEN

Förvaltarna är ofta Statens fastighetsverks ansikte utåt. Men det krävs många fler typer av yrken för att verksamheten ska fungera. Möt några av dem som gör skillnad för kulturarvet.

TEXT TOMAS BORGÅ
FOTO PETRUS IGGSTRÖM

SKOGVAKTARE/FASTIGHETSFÖRVALTARE, FREDRIK ELLGREN

– I min yrkesroll håller jag kulturarvet levande genom att på ett ansvarsfullt och långsiktigt hållbart sätt bruka skog och mark. Dagens brukande av marken speglar det historiska brukandet av jord och skog som alltid har varit en grundförutsättning för etablering och förvaltning av våra slott, gods och gårdar.

KULTURARVSSPECIALIST, HÉLÈNE HANES

– Min roll är att förmå människor att vilja veta mer om det de ser och upplever. Att se en tidsaxel där så många före oss har arbetat hårt på att skapa de minnen som omger oss. Jag ägnar mycket tid åt att pedagogiskt förklara vad kulturarvet faktiskt är och till att arbeta fram vårdprogram tillsammans med förvaltningen.

FÖRVALTNINGSTEKNIKER, LOTTA MARÉN HELSING

– Kulturfastigheter mår bra av att användas men behöver anpassas varsamt både med hänsyn till moderna arbetsmiljökrav och värdefull inredning. Som förvaltningstekniker jobbar jag med att upprätthålla ett bra inomhusklimat utan att göra för stor åverkan på byggnaderna.

UPPHANDLARE, BENGT NILSSON

– Med hjälp av genomtänkta upphandlingar knyter vi till oss duktiga konsulter och hantverkare. Det handlar om märknads-känedom, att ställa väl avvägda kvalificeringskrav och att använda lämpliga utvärderingskriterier. Vidare gäller det att välja genomförande- och ersättningsformer som ger rätt kvalitet till rimlig kostnad.



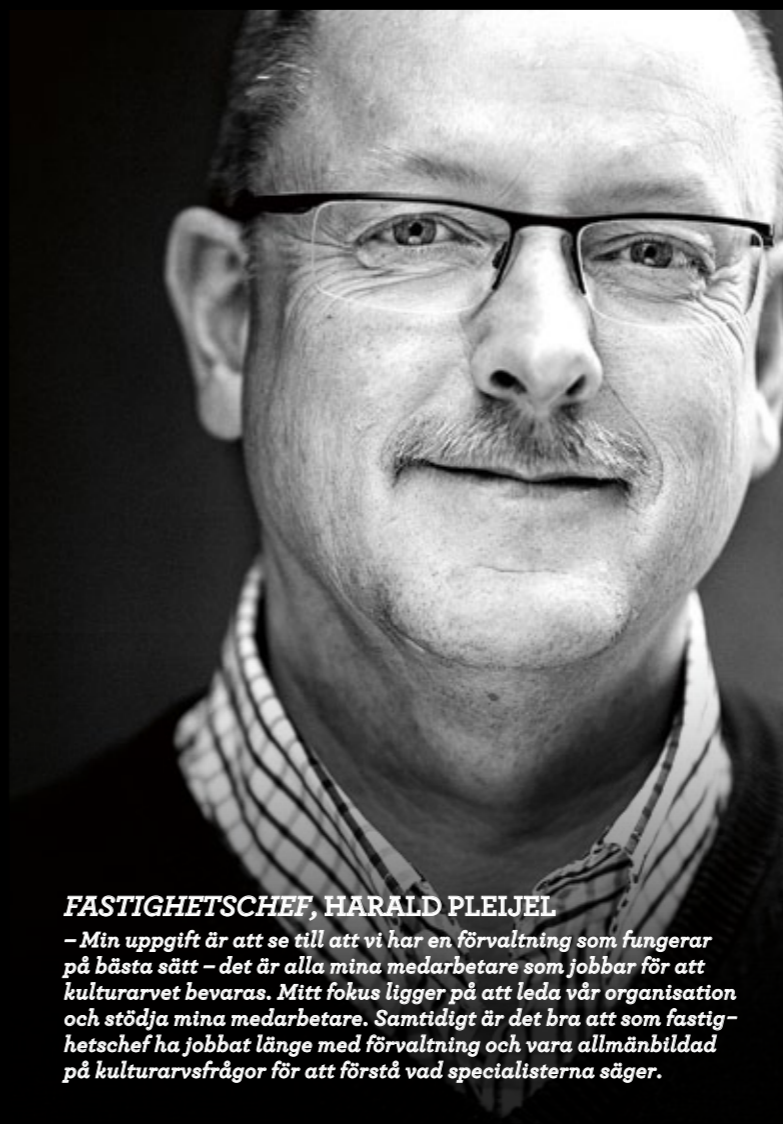
PROJEKTLEDARE, LISBETH SÖDERHÄLL

– Som projektledare är jag mån om att alltid ta hänsyn till det unika i varje projekt. Det är viktigt att läsa på om det aktuella projektet, så att jag förstår vad som är speciellt för just den fastigheten. Därefter måste jag förmedla detta till alla inblandade under hela projektets gång för att få ett bra resultat.



PRESSEKRETERARE, ÅSA CARLBERG

– Vid sidan av förvaltningen är vårt viktigaste uppdrag att göra kulturarvet känt. Jag rättar felaktigheter som förekommer om SFV i media, men framförallt förser jag journalister med spännande och faktarikt material, så att de lockas att skriva om allt det vackra vi har förmånen att förvalta, det som du är delägare i.



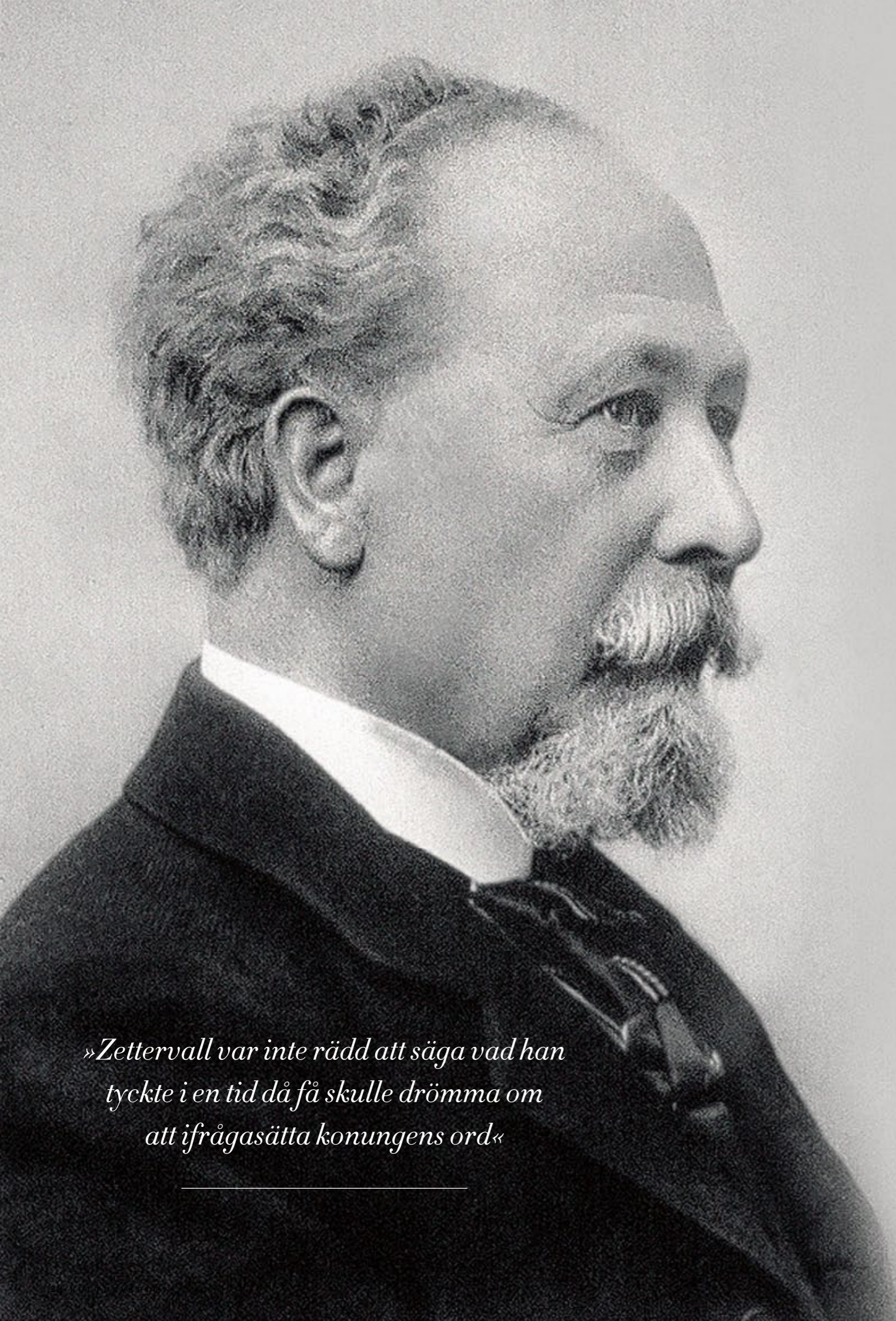
FASTIGHETSCHEF, HARALD PLEIJEL

– Min uppgift är att se till att vi har en förvaltning som fungerar på bästa sätt – det är alla mina medarbetare som jobbar för att kulturarvet bevaras. Mitt fokus ligger på att leda vår organisation och stödja mina medarbetare. Samtidigt är det bra att som fastighetschef ha jobbat länge med förvaltning och vara allmänbildad på kulturarvsfrågor för att förstå vad specialisterna säger.



T F CHEFSJURIST, TOMAS GUSTAVSSON

– SFV har i sin förvaltning många lagar och regler. För att utveckla kulturarvet kan man behöva ifrågasätta tidigare ställningstaganden. I mitt jobb som jurist kan jag hjälpa till med att tolka regelverket och bidra till att hitta nya lösningar.



»Zettervall var inte rädd att säga vad han tyckte i en tid då få skulle drömma om att ifrågasätta konungens ord«

Den egensinnige arkitekten Helgo Zettervall har kallats kulturvandal och hans gärningar har ibland hånats. I dag har han dock till stor del fått upprättelse, berättar kulturarvsspecialisten Elisabet Hesseborn.

TEXT Elisabet Hesseborn

Anekdoten: Helgo vare ditt namn

»Då jag närmade mig staden såg jag redan på långt håll ruinerna, de nakna skorstenarna, det enda som icke hade kunnat bränna, allt annat var av träd«.

Natten mellan den 22 och 23 maj 1849 ödelades den gamla trästaden Lidköping av en brand. En händelse som, trots att en svensk stad i genomsnitt brann ner vartannat år, innebar en tragedi för dem som drabbades. Denna händelse var upprinnelsen till en av 1800-talets många framgångssagor. En son till en konkursad garvare som arbetar sig upp och till slut blir en välkänd, välbetald arkitekt. Personlig bekant till Oscar II själv.

Helgo Zettervall. Ordknapp, med tungt temperament. En produktiv, egensinnig och ärelysten arkitekt med en vilja av stål – »en oböjlig natur«. En ständig underdog, outsider. Ofta i polemik med övriga arkitektkåren. Kallad kulturvandal och allmän driftkucku. I Lundaspexet »Gerda« 1886 hånas han i följande ramsa.

»Finn, Finn het´ fader min,
Duktig karl med bistert sinn.
Fuskat sedan i hans kall
Har herr Helgo Zettervall.«

Men han var en av den svenska arkitekturhistoriens största konstnärliga begåvningar. Hans språk lyser i form och färg. Enormt produktiv, med både arbetsmoral och ett ekonomiskt sinnelag. Han tjänade så småningom en förmögenhet. Men han var aldrig girig – mer behövande uppdragsgivare slapp ofta undan med ett lägre pris.

Han blev överintendent vid Överindendentsämbetet och professor vid Konsthögskolan. Delvis missförstådd – ofta pragmatisk. Han månade både om den befintliga byggnaden och brukandet. När Gustav III:s teater i mitten av 1880-talet stod i centrum för en diskussion om en modern teaterbyggnad gjorde den egensinnige Zettervall ett eget förslag.

»...af intresse för den historiska byggnadens bibehållande. /.../ Pietet för Gustafs III skapelse, för världens akustiska yppersta teatersalong, för symmetrien vid Gustaf Adolfs torg och byggnadens karaktär af att vara fristående flygel till Slottet, liksom dess pendang Arfprinsens palats – för vår berömda Adelcrantz vackra och taktfulla arkitektur – allt sänt log man förnämt åt och mig tvålade man till.«

Det komplicerade projektet med ett nytt riksdagshus på Helgeandsholmen var ett av hans största uppdrag som överintendent. 1881–1890 var ritkontoret placerat i det som i dag är SFV:s huvudkontor, det gamla Tessinska Riksbankshuset i Gamla Stan från sent 1600-tal. När Oscar II gjorde ett av sina regelbundna besök till ritkontoret för att ta del av det omdebatterade projektet utbrast kungen:

»Tessin var ändå en storhet i allt vad hvad han företog sig«, hvarpå jag ohöfviskt som obetänksamt svarade »Ja Ers Mt, men han hade ock stort att göra med«. Kungen blef ursinnigt arg, missförstående min mening, och jag skyndade att tillägga »Han behöfde icke taga hänsyn till hvad det kostade och hade ingen bråkig riksdag«. Arg fortfor han emellertid att se ut...«

ZETTERVALL VAR INTE RÄDD att säga vad han tyckte i en tid då få skulle drömma om att ifrågasätta konungens ord. Men till skillnad från den näst intill allenarådande Tessin, som med en väl tilltagen pott med pengar kunde utföra sitt projekt till stor del efter eget huvud, var Zettervall tvungen att ta hänsyn till en mängd aktörer, många fler krav och mycket tyckande från olika intressenter. Dessa komplexa förutsättningar är än i dag en realitet när staten bygger.

Slutligen avgick han från uppdraget i protest. Byggnaden uppfördes så småningom efter hans assistent Aron Johanssons ritningar. En känsla av misslyckande och svek färgade därefter Zettervalls sinne. När det sista stora domkyrkoarbetet i Skara stod klart skrev han.

»Det är det sista i den långa raden
Utaf de verk, för hvilka jag skall svara
Inför kritikens hänsynslösa mara
Som mäter allt – förutom svårighetsgraden.«

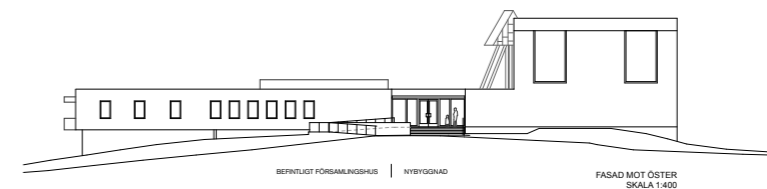
Eftervärldens dom har varit hård. Kulturvandal, kläfinger. Kanske gjorde han sig förtjänt av den? Kanske inte mer än någon annan arkitekt vid den här tiden. Sonen testamenterade vid sin död förmögenheten till staten. Pengarna förvaltas i dag av Statens fastighetsverk, som uppmärksammar Helgo Zettervalls gärning genom Helgopriset. I dag förmår vi uppskatta Zettervalls konstnärliga och byggnadstekniska insatser. En begåvad arkitekt, en egensinnig man – »en oböjlig natur«. *

HELGOPRISET 2013

SVERIGES STÖRSTA ARKITEKTURPRIS

ÅRSTA KYRKA

Var: Årsta, Stockholm
Ursprungsbyggnad:
Årsta församlingshem
Arkitekt: Göran Dahlstrand
Byggår: 1969
Tillägg/ombyggnad: 2010–2011
Arkitekt: Johan Celsing,
Ibb Berglund, Anders Rosenberg,
Sven Etzler, Eyvind Bergström,
Johan Celsing Arkitekter AB
Byggherre: Enskede-Årsta
församling, Svenska kyrkan,
Margareta Stiernstedt
(kyrkoherde).



Årsta kyrka tilldelas Helgopriset 2013 för en tillbyggnad som lyfter en ofta förbisedd typ av elementär arkitektur från sextioalet till nya höjder. »Här förenas inlevelse i verksamhetens programkrav och byggnadsteknisk kunskap in i minsta detalj i mycket väl gestaltad helhet«, skriver juryn.

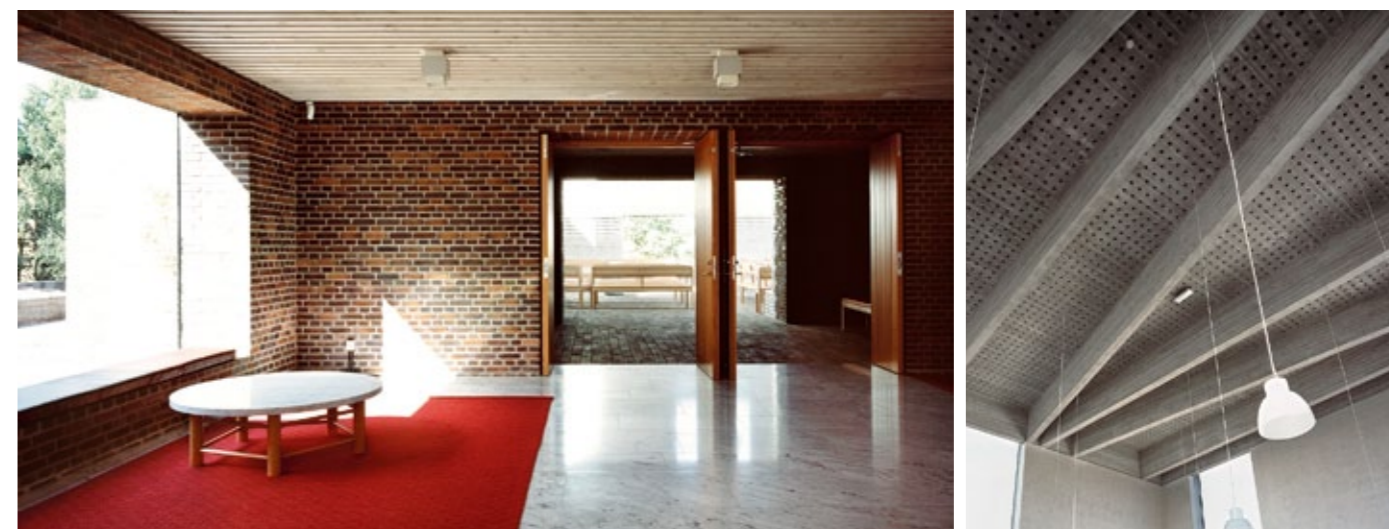


FOTO JOANA MARINESCU



Årsta församling reste sin klockstapel på berget ovanför Årsta torg i samband med invigningen av torget 1952. Ett församlingshem byggdes intill klockstapeln 1968 efter ritningar av Göran Dahlstrand. En låg och tidstypisk rationell byggnad, som ruvade på

berget i mer än fyrtio år i väntan på sin kyrka. Kyrkan är en tillbyggnad till församlingshemmet och utgår från dess formelement; murytor av mörkt tegel, platt tak och en mot brädform gjuten betongbalk. Mötet blir till en dialog som får den lite oansenliga sextiotalsarkitekturen att framstå med förnyad vitalitet. Tillsammans skulle de kunna ses som en månghundraårig klosteranläggning på en bergstopp, men befriad från sentimentalitet och förankrad i förtortens och föreningslivets vardag.

Volymernas placering i landskapet och kyrkporten i väster

har den traditionella kyrkans värdighet och känsla av högtid. Den mer vardagliga östra entrén leder in till ett välfunnet kyrktorg mellan byggnaderna och här utvecklas en sammanflätad sekvens av tydliga inre och yttre rumsligheter som väl svarar mot verksamhetskraven i en modern församlingskyrka.

FORMVÄRLDEN ÄR IGENKÄNNBAR och inbjuder till många associationer, till historien likaväl som till en mer näraliggande samtid. Kyrkorummets vita väggar känns till exempel igen från såväl modernismen som från en vitkalkad medeltid. Den helt vita väggytan nyanseras av tegelstenarnas relief och perforering och en bearbetning med glänsande glasering och matt bemålning. Där väggen möter golv vecklar den sig till en profil, som likt en kolonnbas ger rummet stadga och muren blir till en sittbänk som för alltid anger att detta är ett rum för människor att vara och vistas i.

Nominerade pärlor

ÅRSTA KYRKA VANN Helgopriset, Statens fastighetsverks arkitekturpris för bästa restaurering eller komplettering av äldre byggnadsverk. Priset är Sveriges största arkitekturpris med en prissumma på 1 500 000 kr. Tillbyggnaden vann i hård konkurrens med övriga fyra nominerade fastigheter.

KALMAR SLOTTSS HISS

Var: Kalmar
Ursprungsbyggnad: Borg 1100–1200-tal, renässanslott 1540–59
Arkitekt från 1553: Jacob Richter och bröderna Pahr
Tillägg/ombyggnad: 2011

Arkitekt: Erik Wikerstål, Wikerstål Arkitekter AB
Byggherre: Statens fastighetsverk, Harald Pleijel (fastighetschef), Anders Magnusson (områdeschef)

MOTIVERING: Den grannliga uppgiften att infoga en hiss för tillgänglighet i den annars till större delen orörda borgen har genomförts med exakthet och skicklighet. Med sitt ljusspel av färgat glas och sina välavvägda detaljer framstår hissen som ett modernt tillskott som berikar den gamla miljön. Läget för hissen i anslutning till huvudtrappan har valts utifrån hierarkin i byggnadens givna rörelsemönster. Den nya hissen är det senaste ledet i en serie av välgjorda mindre tillägg i byggnaden. Kalmar slotts hiss nomineras till Helgopriset 2013 för en väl gestaltad och genomförd lösning av en mycket svår uppgift.



FOTO ERIK WIKERSTÅL

NO PICNIC

Var: Stockholm
Ursprungsbyggnad: Stallbyggnad
Byggherre: G Snoilsky,
Byggår: 1799
Tillägg/ombyggnad: 2010–2011
Arkitekt: Jonas Elding, Johan Oscarson, Gustaf Karlsson, Yuko Maki, Jonas Frick, Elding Oscarson Arkitekter AB
Byggherre: No Picnic AB, Sam Peters (vd)



FOTO ÅKE E:SON LINDMÅN

MOTIVERING: Ett äldre stall har byggts om till ett modernt kontor. Utifrån krav på bevarande av äldre byggnadsdelar och verksamhetens program har en häpnadsväckande ny miljö skapats. En fyndig rumsorganisation överlagrar de gamla konstruktionerna till en ny övertygande helhet.

Detaljutförningen är precis och välgjord. Ett genomförande in till minsta biutrymme som inte lämnar något till slumpen. Kulörer och materialval spelar ut modernitet och ålder. No Picnic nomineras till Helgopriset 2013 för mycket väl gestaltade moderna rum i en gammal byggnad.



FOTO BERT LEANDERSSON

BOSTADSOMRÅDE SÄTERIET

Var: Mölnlycke, Härryda
Ursprungsbyggnad: Råda bostadsområde
Arkitekt: Göteborgs Förorters Arkitektkontor,
Byggår: 1968–1972
Tillägg/ombyggnad: 2009–2013
Arkitekt: Anders Eloff, Petter Lodmark, Nisse Hassellöf, Jenny Ström Hansson, Oscar Carlsson och Mattias Joklint, QPG Arkitektur AB.
Byggherre: Förbo AB, Peter Granstedt (vd)

MOTIVERING: En välbekant typ av bostadsområde från miljonprogrammet har renoverats med en begränsad budget och i nära samarbete med hyresgästerna. Renoveringen tar till vara områdets grundläggande kvaliteter och robusta ordning. Gamla betongelement med frilagd ballast har rengjorts och

lyfts fram genom ett kontrasterande spel med nya material. En ny indelning av marken med uteplatser närmast husen har utvecklat utemiljön. Säteriet nomineras till Helgopriset 2013 för en renovering som med små medel visar på och utvecklar kvaliteter i ett miljonprogramsområde.

GAMLA RIKSARKIVET

Var: Riddarholmen, Stockholm
Ursprungsbyggnad: Riksarkivet
Arkitekt: Axel Fredrik Nyström
Byggår: 1887–1890
Tillägg/ombyggnad: 2009–2011
Arkitekt: Margareta Källström, Lisbeth Söderhäll, AIX Arkitekter AB

Byggherre: Statens fastighetsverk, Charlotta Andersson (fastighetschef), Lena Myrelid Knöös (områdeschef), Lisbeth Söderhäll (projektledare)



FOTO NINA BROBERG

MOTIVERING: Riksarkivets exceptionella kvaliteter av en till stor del oförändrad institutionsbyggnad från förra sekelskiftet har tagits till vara genom ett omsorgsfullt arbete där de bevarade ytskikten får berätta en vacker och mycket suggestiv historia. Nödvändiga installationer för el, ventilation och sprinkling har tillförts med sträng ordning och diskreta ingrepp. Fönstren av stål har renoverats och kompletterats utifrån krav på underhåll och klimat. Riksarkivet nomineras till Helgopriset 2013 för en mycket skickligt utförd renovering som har lyckats bevara atmosfären i en orörd miljö.



Svenskt lyft på
MANHATTAN

*Beslutet att lägga ner det svenska generalkonsulatet i New York
skapade stor debatt. Nu har fastigheten, som blivit residens
för den svenske FN-ambassadören, fått nytt liv
efter en restaurering som lyfter fram
amerikansk kulturhistoria.*

TEXT Elisabet Lorenz Werner, kommunikatör vid Statens fastighetsverk
FOTO Åke E:son Lindman

»I dag finns ett fåtal av de påkostade privatpalatsen kvar på Park Avenue och det enda som används som enfamiljshus är vårt svenska residens«

På Manhattan visslar gatsoparen i sin gröna dräkt. Han visar vägen till Park Avenue från tunnelbaneutgången i hörnet Lexington Avenue/ 63 Street och önskar trevlig dag. I hörnet 64 Street/Park Avenue pågår en filmproduktion längs gatan. Vilka stjärnorna är bakom avspärningen ser vi inte, men helt klart är vi »where it happens«. När porten till FN-ambassadörens residens på 600 Park Avenue stängs blir det tyst och lugnt. Äkta mattor dämpar gatans buller och den vänlige butlern tar emot på klingande malmöitiska. Välkomna till Sverige i New York!

Det blev stor uppståndelse i svenska medier när UD 2009 aviserade att man skulle lägga ned generalkonsulatet i New York. Inte minst för att Sverige skulle förlora en unik plats på en världsadress utan like. När UD bestämde att adressen i stället skulle bli residens för Sveriges FN-ambassadör såg Statens fastighetsverk (SFV) ett tillfälle att mellan den svenske generalkonsulns flytt och den svenske FN-ambassadörens – Märten Grunditz har varit FN-ambassadör i New York sedan 2010 – inflyttning genomföra en efterlängtd renovering. Fastigheten har sålunda under de senaste åren renoverats enligt ett ambitiöst vårdprogram. Vårdprogrammet är en genomgång och analys av byggnadens historia och nuvarande status, där SFV utreder förlorade kulturhistoriska värden och hur man i framtiden helst ska renovera.

För några år sedan fick SFV vetskap om att en av förra ägarparet Bulkleys svärdöttrar kontaktat UD med önskemål om att någon gång få se byggnadens ljusa fasad med mörka smidesdetaljer igen. I dag är hennes önskan uppfylld. De vita fönstren har målats i en mörkgrön kulör och smidesdetaljerna har blåstrats och målats svarta.

NÄR CENTRAL PARK höll på att byggas (parken invigdes 1857), revs den enklare bebyggelsen öster om parken och en ny stadsdel med hästdragna spårvagnar och järnväg byggdes. I mitten av 1880-talet var kvarteret i stort sett färdigt. I de så kallade



Entrén till FN-ambassadörens residens på 600 Park Avenue i New York.

»brown stone«-husen bodde köpmän och hantverkare. Men på 1890-talet började de mer förmögna att bygga privatpalats utefter det som då blivit 5th Avenue. Nu ville societeten byta ut sina boenden i det tätbebyggda södra Manhattan mot närheten till Central Park och grönområden, kvarteret blev det mest exklusiva i New York. På 1920-talet hade dock markpriserna blivit så höga att även de rikaste sålde sina palats och flyttade till något av de många höghusen som uppfördes i enfamiljshusens ställe. I dag finns ett fåtal av de påkostade privatpalatsen kvar på Park Avenue och det enda som används som enfamiljshus är vårt svenska residens.

Det var grosshandlaren Jonathan Bulkley som lät uppföra fastigheten på 600 Park Avenue för sig och sin familj. Till arkitekt valde han James Gamble Rogers (1867-1947), senare mest känd för universitets- och sjukhusbyggnader i USA. På den utsedda hörntomten lät Bulkley uppföra privatpalatset med en fasad i italiensk nyrenässans, påverkad av engelsk och fransk arkitektur. Fasaden kläddes med varmgrå kalksten – »Indiana limestone« – som var vanligt på många av den här tidens byggnader, inte minst på berömda Empire State Building. Bottenvåningen är rusticerad och avgränsas uppåt med en utspringande fasadlist till huvudvåningen, den så kallade piano nobile. Här är fönstren franska och har smidesräcken, vartannat fönster har dessutom dekorerade omfattningar på dekorhuggna konsoler och mycket grunda balkonger. På nästa våning är fönstren enklare och fasaden avslutas ovanför denna våning med en kraftigt utstickande taklist, takfallet är belagt med skiffer och har en dekor av koppar. Jonathan Bulkley avled 1939 och hans fru 1943. Efter det stod huset tomt i tre år innan svenska staten köpte det.

Fastigheten på 600 Park Avenue har varit i svensk ägo sedan 1946. När de intilliggande fastigheterna 61-63 East 64th Street blev till salu strax därpå, köpte svenska staten också dem. I slutet av 1940-talet köpte Sverige slutligen de intilliggande fastigheterna åt andra hållet, 604 och 608 Park Avenue. De fyra huskropparna har under årens renoveringar och ombyggnader kopplats ihop med varandra. Här bor många av de anställda på svenska UD i New York.



Det bronsmålade taket ger en pampig entré. Ljusinsläppet i trappan fungerar idag som dekor.

Det gröna bjälktaket är rikt dekorerat. SFV påbörjade en renovering av det för ett par år sedan, nu återstår de minsta detaljerna.

Det var en utmaning för UD:s inredare att hitta mobila salongs-möbler. Sofforna »Anna» flyttas fram och tillbaka efter ambassadernas representationsbehov. Vägghöljerna heter Georgetown Pink Beige, HC-56.



SFV har målat fasadens smidesdetaljer svarta igen. Nu ser det åter ut som när huset byggdes.



Smidesdekorationerna på ytterdörren skapar en lek med ljus och skuggor i entrén.



Med den nya färgsättningen framträder de vackra snickerierna i trapphallen i sin fulla prakt.

»Vår strävan var att få fäste i byggnadens dignitet, besökaren ska känna att utsidan och insidan hänger ihop«

FÖR SFV:S FÖRVALTARE Lars Brandberg har renoveringen av det svenska residenset inte varit ett projekt utan tre. Först en grundförstärkning, eftersom byggnaden hade svåra sättningar, sedan en interiör renovering och slutligen en exteriör renovering av fönster och fasader. Lars har vid sin sida under projekten haft förvaltningsekonom Birgitta Carlsson.

– Det är med stolthet jag förvaltar dessa 3 000 kvadratmeter på Park Avenue, säger Lars Brandberg.

Arkitekt Jan-Erik Ellfolk, som skrivit vårdprogrammet, och kulturarvsspecialist Catharina Nordenstedt från SFV berättar att de i New York besökte museer, stadsmuseum och liknande privatpalats.

– Vår strävan var att få fäste i byggnadens dignitet, besökaren ska känna att utsidan och insidan hänger ihop. Vi ville också att representationsvåningen skulle kännas som en helhet, att rummen gick i fil också färg- och materialmässigt, säger Catharina Nordenstedt.

Lars Brandberg anser att vårdprogrammet har varit en ovärderlig grund till renoveringen och att han haft ett mycket bra samarbete med UD:s fastighetsavdelning, Annette Walz, ortsansvarig, Eva Jacobson, inredningsarkitekt SIR, och Line Arstad Djurberg, konstansvarig.

SFV gav Jan-Erik Ellfolk i uppdrag att ta fram en färgserie som skulle passa huset och som skulle vara flexibel inom vissa ramar.

– Interiörerna bygger mycket på färg, men det kan vara svårt att återgå till den aktuella tidens färger, eftersom vi i dag upplever dem för starka. Vi ville hitta amerikanska

kulörer så att det är enkelt att komplettera färgen och använda den med lokala målare. Jag studerade färgkartor med amerikanska historiska färger tillsammans med min dåvarande kollega Malin Lindström på White arkitekter. Vi gjorde också några skrapningar på 600 Park Avenue, men hittade inte mycket, berättar Jan-Erik Ellfolk.

När man kommer in i entrén och lyfter blicken är det första ögat möter en rundel i väggen med bronsfärgad smidesdekor, en gång en anordning för att få in mer ljus i trapphuset, men som i dag enbart finns kvar av dekorativa skäl. Över oss tronar det välvda taket, ett smycke i sig med bronsfärgad bemålning som tros vara från 1920- eller 30-talet.

Till höger om entrén ligger den stora salongen. Den öppna spisen i fonden med en spegel ovanför är inramad i en pampig stuckaturram. Det gröna dekorationsmålade bjälktaket renoverades till en del 2009, men ska färdigställas med kvarvarande detaljmålning under de kommande åren. De nya lätta sofforna i rosa och violett heter Anna. Ett svart soffbord i metall och mörkröda fåtöljer kompletterar inredningen.

– Miljön ska inte kännas för offentlig utan hemtrevlig och välkomnande, säger inredningsarkitekt Eva Jacobson, UD. Vilket rimmar bra med den tidigare devisen som en arkitekturkritiker på 1910-talet fällde om 600 Park Avenue – »not to impress but to please«.

UTANFÖR KARL JOHAN-RUMMET vajar den svenska fanan över Park Avenue. Rummet som tidigare var starkt gult är i dag målat i en mjukt blå färg. Gardinerna är nya och de



MATSALEN Residensets matsal har förändrats en del under åren. Skillnaden mellan den och de andra rummen i representationsvåningen var stor. Matsalen har ett vitrutigt golv i marmor, troligen ett originalgolv. Golvet hade fått en del sprickor. Efter diskussioner i projektgruppen har golvet nu täckts med en mönstrad heltäckningsmatta, något som var vanligt i början av 1900-talet. Den nya mattan är brungrå med tryck av akantusblad. Panelerna i mahogny är original men har under åren bland annat målats vita. SFV ville skrapa fram dem igen, men de var för hårt åtgångna. Till slut valde SFV att låta målarmästaren Björn Höglund komma dit och ådringsmåla de förstörda panelerna. Nu ser de slitna panelerna ut som nya igen.



Trapphallens färg heter Carrington Beige och Karl Johan-rummets Buxton Blue.

– Vi fortsätter att arbeta med vårdprogram på fler och fler orter, vi har enorm nytta av dem, särskilt i den här typen av renoveringar. De innehåller mycket användbar kunskap men också många berättelser

som kan lyfta fastigheternas immateriella värden, något som också UD kan dra stor nytta av i sitt arbete med Sverigefrämjande. Berit Nilsson, Fastighetschef utrikes

»I residenset kan vi ha mottagningar med upp till 130 gäster. Det behövs när man vill bjuda alla medlemsländerna i FN, vilket vi till exempel gör när Sverige vill kandidera till ett organ inom FN«

Karl Johan-inspirerade gardinöversstyckena, de så kallade lambrekängerna i gult med blå cirkel, är designade av inredningsarkitekten Eva Jacobson själv. Trapphallen utanför har fått en ljus gul färg, som gör att dekoren omkring blindfönstren och väggpanelerna kommer fram på ett helt annat sätt.

UD:s konstansvariga Line Arstad Djurberg kom in i projektets slutfas:

– Vi har inte gjort särskilt många förändringar. Nationalmuseums Stellan Ellboj och Moderna Museets Johanna Holm Norrvik har varit med och placerat de konstverk de båda instanserna ansvarar för. I salongen dominerar Ulrik Samuelssons »Näck- en« och i matsalen Gustaf Wilhelm Palms »Utsikt över Riddarholmskanalen« precis som tidigare, säger hon.

Sedan sommaren 2012 är den svenska fastigheten visserligen FN-ambassadörens residens, men hyrs också ut vid representationsbehov till svenska ambassaden i



Mårten Grunditz, Sveriges FN-ambassadör i New York med maka Maine Åhs-Grunditz

Washington och till honorärkonsulatet i New York. FN-ambassadören har till sin hjälp en kock, en halv butlertjänst och en hushållerska. Hösten har varit intensiv, med besök av såväl kronprinsessan Victoria som statsminister Fredrik Reinfeldt.

–I residenset kan vi ha mottagningar med upp till 130 gäster. Det behövs när man vill bjuda alla medlemsländerna i FN, vilket vi till exempel gör när Sverige vill kandidera till ett organ inom FN, säger ambassadör Mårten Grunditz.

Ambassadörsparet Grunditz trivs och tycker att det positiva med renoveringen är det nya färgvalet och den kulturhistoriska gärning som den lett till.

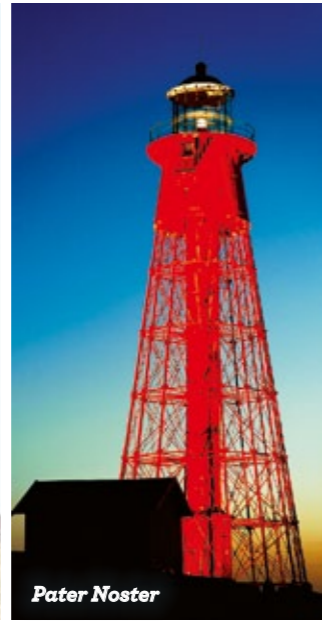
–Jag känner en stor glädje i att ha fått vara med och lyfta fastigheten både interiört och exteriört tillbaka till ett genuint tillstånd, en plats vi alla kan känna stolthet över. Förhoppningsvis blir det ett bättre redskap för svenska diplomater i deras arbete för Sverige, avslutar Lars Brandberg. *



I biblioteket finns plats både för representation i en trängre krets och för privata läsestunder.



Dubbelfyrarna på Nidingen



Pater Noster

Rustar vid havet

SEDAN FLERA ÅR arbetar Statens fastighetsverk med att förbättra tillgängligheten och upplevelsen på Sveriges kronoholmar, öar som ägs av staten. Just nu pågår följande byggprojekt som beräknas bli klara under 2014:

- Dubbelfyrarna på Nidingen, Halland, Sveriges äldsta fyrplats, får sina lanterniner renoverade. De lyfts med helikopter och fraktas sedan med pråm till verkstad i Göteborg. Våren 2014 ska lanterninerna kunna sättas på plats igen.
- Väderöarna utanför Fjällbacka ska till sommaren 2014 få en ny hamnanläggning med bland annat en utställningslokal, wc och dusch, soprum samt ett avancerat teknikrum för avsaltning, avloppsrening och uppvärmning. För att smälta in i den vackra miljön ska byggnaden låna formen av sjöbodrar på rad.
- Svårtillgängliga Pater Noster utanför Marstrand ska få en ny pir, som ska göra det möjligt för turbotar med ett vattendjup på tre meter att lägga till. De första båtarna förväntas kunna lägga till sommaren 2014.
- Utklippan i Blekinge ska göras mer besöksvärda, bland annat få utökad reguljärtrafik, fler vandrarhemsplatser, nya gångstigar och bättre skyltning.



NY NORDISK AMBASSAD I HANOI

Fyra utvalda arkitektbyråer har nu lämnat in sina förslag på en ny nordisk ambassadanläggning i Hanoi. Anläggningen ska rymma ett gemensamt kansli för Sverige, Norge och Finland med kontor, visering, mötesrum samt möjlighet att arrangera större event. Utöver

detta behövs ett residens för varje land samt personalbostäder. I januari ska en jury, som består av representanter för Statens fastighetsverk och de nordiska ländernas utrikesministerier samt en representant från LOTUS, ett vietnamesiskt miljöcertifieringsprogram, besluta om vem som får uppdraget. Förslagen kommer från byråerna BAU, Hidemark & Stintzing, Tengbom och White.

STORM FÄLLDE SKOG

Stormen Hilde drog in över norra Sverige den 16 november och skapade stor skadegörelse i de skogsarealer som förvaltas av Statens fastighetsverk. Värst drabbade är Västerbottensskogarna.

– En grov uppskattning pekar på att en halv årsvolym av det SFV normalt avverkar i Västerbotten fälldes, i första hand relativt nyligen gallrade tallskogar, säger Patrik Ulander, förvaltare. Just nu pågår ett arbete med att ta reda på virket.

– I vissa områden räcker det att vi ”städar”. Andra måste avvecklas helt och nyplanteras, säger Patrik Ulander.

MUR VISAR VÄGEN PÅ DROTTNINGHOLM

Besökare till Drottningholms slott som vill promenera i barockträdgården fick i november en ny entréväg till parken efter att SFV byggt en passage från Teaterplan till trädgården. Den nya passagen – som består av en stödmur och trappor – ska göra vägen säkrare och tydligare. Redan på 1680-talet fanns här en tre meter hög mur som ramade in delar av barockträdgården. Vid utgrävningar för den nya muren hittade SFV ett fundament av den gamla, som till stor del visade sig vara intakt.

NYA SKYLTLAR RUNT SKOKLOSTER

Caspar Vogel, Nicodemus Tessin den äldre och Jean de la Vallée tros alla ha varit delaktiga i de ritningar som resulterade i Skoklosters slott, beläget på en halvö i Mälaren. Redan på 1700-talet ansågs det vara ett populärt besöksmål och intresset för att besöka slottet och parken är alltjämt stort. Under året har Statens fastighetsverk arbetat fram ett nytt skyltprogram för Skokloster för besökare som utöver en vacker promenad vill fylla på med kunskap om slottet, lindalléerna, parken, Stenvillan eller Sjögården.



FOTO JENNY KJELLGREN SCHÖNING



#LÄCKÖSLOTT



#VADSTENA



#UPPSALASLOTT



#VADSTENAKLOSTERHOTELL



#HOVDALA #SLOTT



#HAGASLOTT



#KLOSTERHOTELLET



#LÖVSTABRUK



#SKOKLOSTER SLOTT

Det är inte bara våra egna fotografer som tar fina bilder i våra fastigheter. Det gör även många besökare. Så här i jultider har vi letat reda på stämningsfulla vinterbilder på Instagram.

Imånga av Statens fastighetsverks fastigheter pågår just nu julmarknader. Med kulturarvet som fond kan du uppleva julens hjärta, dofter och smaker. Vintermarknader har hållits sedan medeltiden. Det gällde att fylla på förråden inför vintern. Med tiden har det blivit en omtyckt jultradition. På Huseby bruk hittar du Nordens största julmessa med över 30 000 besökare. Fler traditionella julmarknader hittar du på sfv.se och i appen Sevärt.

Stannar du hellre hemma och äter pepparkakor? På 1400-talet såldes pepparkakorna som medicin för diverse åkommor

på apoteken. Till exempel mot dåligt humör. Fortfarande lever myten att man blir snäll av dem. De är en del av julens alla traditioner, sammansatta av århundradens seder och bruk. Från den nordiska förkristna midvinterfesten till det tidiga 1900-talets julfrande. Då slog många av de seder vi i dag förknippar med julen rot. Julgranen planterades i svenska hem kring 1900. Prydd med levande ljus, frukt, godsaker och hemmagjort papperspynt.

Bilderna ovan har vi huvudsakligen lånat från Instagram, med fotografernas tillstånd.

ELISABETH HESSEBORN

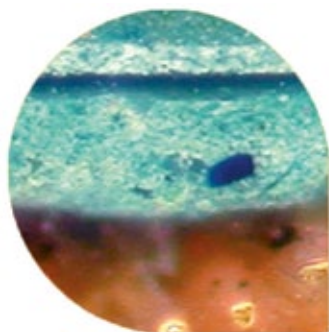
POSTTIDNING B

RETURADRESS Kulturvärden, c/o Titeldata, 112 86 Stockholm

Prenumerera på Kulturvärden eller ändra din prenumerationsadress:

www.kulturvarden.prenservice.se eller ring 0770-457152.

Mot en expeditions- och portoavgift på 150 kronor får du fyra nummer av Kulturvärden.



Välkommna

till den femte internationella konferensen om
arkitekturbunden färgarkeologi
Architectural Paint Research
i Stockholm 12-15 mars 2014

Vi vill lyfta fram färgarkeologiska undersökningar som kunskapskälla för byggnadsvården. Konferensens syfte är att samla experter inom området för färgarkeologiska undersökningar, professionella inom kulturvården, såsom konservatorer, dekorationsmålare, byggnadsantikvarier, arkitekter, förvaltare och andra intressenter. Målet med konferensen är att ge en plattform för utbyte av idéer och kunskap om interiöra och exteriöra historiska ytskikt.

För anmälan och övrig information

<http://www.raa.se/apr2014>

