



Hallwylska palatset s. 3

Kronans holmar och skär s. 10

Landskrona citadell s. 18

Innehåll

Ledare:	
Fem år som fastighetsförvaltare	2
Hallwylska palatset	3
Kronans holmar och skär	10
Med Jungfrun till Dalarö skans	14
Kong Christians fäste vid Sundet	18
«De skatter, dem mott och mal förtära»	24
Kungens husgeråd	26
Vita villan	30
Borgen i Botaniska trädgården	33
Notiser	34
'Svensk känsla' i Addis Abeba	36



Utges av Statens fastighetsverk
med fyra nummer om året

Postadress: Box 2263, 103 16 Stockholm

Gatuadress: Järntorget 84

Telefon: 08-696 70 00,

Telefax: 08-696 70 01

E-post: kulturvarlden@sfv.se

ISSN 1104-845X

Ansvarig utgivare:

Hans Landberg

Redaktör:

Hans Landberg

Artikelförfattarna svarar för artiklarnas
innehåll. Endast artiklar signerade SFV
samt s. 2 uttrycker myndighetens åsikt.

Medverkande i detta nummer:

Göran Alm, Catrine Arvidsson,

Hans Landberg, Eva Molander,

Staffan Nilsson, Christer Wadelius.

Foto/illustrationer:

Bosse Alenius 2, 24, 25a, 25b;

Arkitekturmuseet 5b; Alfred Berger 34b;

Marie Edman Franzén 35c;

Christer Elderud 35a; Pierre Fauvelle

18, 20a, 20b, 21a, 21b, 23, 30, 31a, 31b, 32a, 32b,

33, 34a, 34c; Göran Fredriksson 3, 5c, 6, 7a, 7b,

29b; HGK 26, 27, 28, 29a; KrA 11, 20c, 22;

Hans Landberg 10, 12, 13; Reijo Ruster 15,

16a, 16b, 17; Göran Schmidt, LSH 4, 5a, 8, 9;;

Gunnar Åsell 36.

Omslag: Hallwylska palatset, gården,

foto T. F. Han.

Produktion: Statens fastighetsverk

Layout och typografi: Bosse Alenius

Tryckeri: Trydells, Laholm

Prenumeration: Statens fastighetsverks
anställda och hyresgäster får automatiskt
SFV Kulturvärden.

Andra som är intresserade av att få
tidningen kan prenumerera mot en
expeditionsavgift. Se sista sidan!

Fem år som fastighetsförvaltare

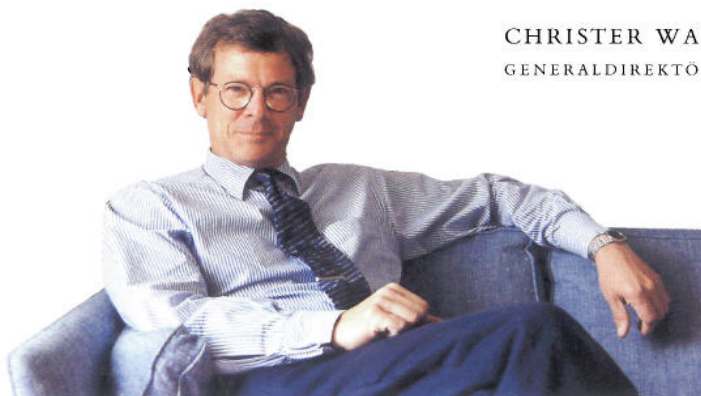
Under året har på flera håll diskuterats äganderätten till de så kallade kronoholmarna. Fastighetsverket övertog denna fråga från Domänenverket i samband med dess bolagisering. I massmedia har staten i bland framställts som "stora stygga vargen" som tar mark från lokalbefolkningen. Frågan om kronoholmarna har diskuterats i många år och vad det handlar om är att klara ut om det är enskilda personer eller allmänheten som är ägare till öarna.

En utförlig artikel som behandlar kronoholmarna i ett historiskt perspektiv finner ni längre fram i tidningen.

I det här numret finns också artiklar om de gamla försvarsanläggningarna Landskrona citadell och Dalarö skans, den senare för övrigt belägen på en kronoholme. Fastighetsverket förvaltar ett flertal befästningar som alla kanske inte är så lätta att nå men likväl är värda ett besök. Vi försöker på olika sätt att se till att det bedrivs någon form av verksamhet i anläggningarna, ofta i samarbete med berörda kommuner.

Under våren och försommaren hade vi glädjen att inviga eller återinviga ett antal byggnader och anläggningar. I Lund invigdes Vita villan och Ekonomacentrum III. På Lovön invigdes Kungliga Husgerådskammarens nya magasin. Utanför Hässleholm har Hovdala slott åter fått tack vare ett gott samarbete mellan Hässleholms kommun och Fastighetsverket. Listan kan göras längre. Det är alltid lika tillfredsställande att se det färdiga resultatet av flera års arbete. I vår verksamhet blir detta alltid mycket konkret, något som är en del av tjusningen med uppdraget.

Verket firar snart sina första fem år som fastighetsförvaltare. Det har varit en givande tid och vi tycker att vi har utvecklats i vår roll. Olika hyresgästenkäter tyder på att våra kunder har samma uppfattning, vilket är det viktigaste. Vi kommer givetvis att göra vårt bästa för att bli ännu bättre. Vi kommer att intensifiera vårt kvalitets- och miljöarbete, vi kommer att höja den antikvariska kompetensen hos våra medarbetare och vi kommer att fortsätta arbetet med certifiering av vår verksamhet inom skogsområdet. Vi ser fram emot kommande spännande år.



CHRISTER WADELIUS
GENERALDIREKTÖR



Hallwylska palatset

– ett privat hem för offentligheten

Hallwylska palatset i Stockholm är ett exempel på de överdådiga privatpalats som vid slutet av 1800-talet kunde uppföras av en omåttligt rik överklass.

Hallwylska palatset på Hamngatan 4 uppfördes åren 1892–97 som bostad för greveparet Walther och Wilhelmina von Hallwyl. Arkitekten Isak Gustaf Clason ritade huset som också skulle rymma kontor för grevens affärsverksamhet, plats för grevinnans samlingar, gästrum för dottrarna och deras familjer, tjänstefolkets bostäder och väl planerade ekonomiutrymmen. Huset skulle dessutom vara tekniskt fullt modernt och uppfylla höga krav på kvalitet i material och hantverk.

Mötet mellan arkitekt Clason och byggherrarna resulterade i ett unikt hus, men som i ett historiskt perspektiv väl representerar det sena 1800-talet. Här presenteras personerna bakom huset som de goda företrädare de var för sin tid, innan vi ser närmare på det hundraåriga huset.

Makarna von Hallwyl

Walther och Wilhelmina von Hallwyl gifte sig 1865. Walther von Hallwyl var tyskromersk greve och vid tiden för

giftermålet kapten vid den schweiziska generalstaben. Wilhelmina Kempe var enda dotter till bruksägaren och industrimannen Wilhelm Kempe och hans hustru Johanna Wallis som hade flyttat från Stralsund till Sverige på 1830-talet. Efter giftermålet bosatte sig makarna von Hallwyl på säteriet Ericslund i Södermanland.

När de tre döttrarna vuxit upp flyttade von Hallwyls till en våning på Blasieholmen. Vid den tiden hade Walther von Hallwyl, efter svärfaderns död, tillträtt som direktör för Ljusne-Woxna Aktiebolag med masugn, gjuteri, jordbruk, sågverk, mekanisk verkstad och kättingfabrik. Familjen var delägare i flera bolag och Walther von Hallwyl var också politiskt engagerad.

Wilhelmina von Hallwyl fick aldrig se den första bostaden före inflyttningen, än mindre inreda den. Det var vanligt vid den tiden att mannen gjorde alla arrangemang efter konventionen för att möblera upp bostaden före giftermålet och Wilhelmina von Hallwyl noterade detta långt senare i sina anteckningar. Hon skulle ta skadan igen när hemmet på Hamngatan planerades. «Jag var hela dagarna på platsen och följde professor Clason, som varje onsdag och lördag vid en bestämd tid kom för att se vad som blivit gjort och vad som skulle göras. Rätt ofta voro Clason och jag av olika me-

ning, ofta fick jag ge efter, men ofta fick jag rätt och jag får nog tillstå att jag på ett ohyggligt sätt prövade professor Clasons tålmod», antecknade grevinnan von Hallwyl.

Wilhelmina von Hallwyl ägnade sin tid åt samlande. Vid den tiden fanns ett nyvaknat intresse för historia, som ofta fokuserades på tingens historiska betydelse.

Den besuttna samlaren betraktade ofta sitt intresse som en kulturell och betydelsefull gärning, som kunde kombineras med ett betydelsefullt mecenatskap. Förebilder hämtades hos konsthistoriker och folklivsforskare. Den främste var naturligtvis Artur Hazelius, som tack vare generösa bidrag kunde skapa Nordiska museet och Skansen. Hazelius hade en mecenat att räkna med i grevinnan von Hallwyl. Professuren i nordisk och jämförande folklivsforskning, som titeln på den tiden löd, är en donation från makarna von Hallwyl 1918.

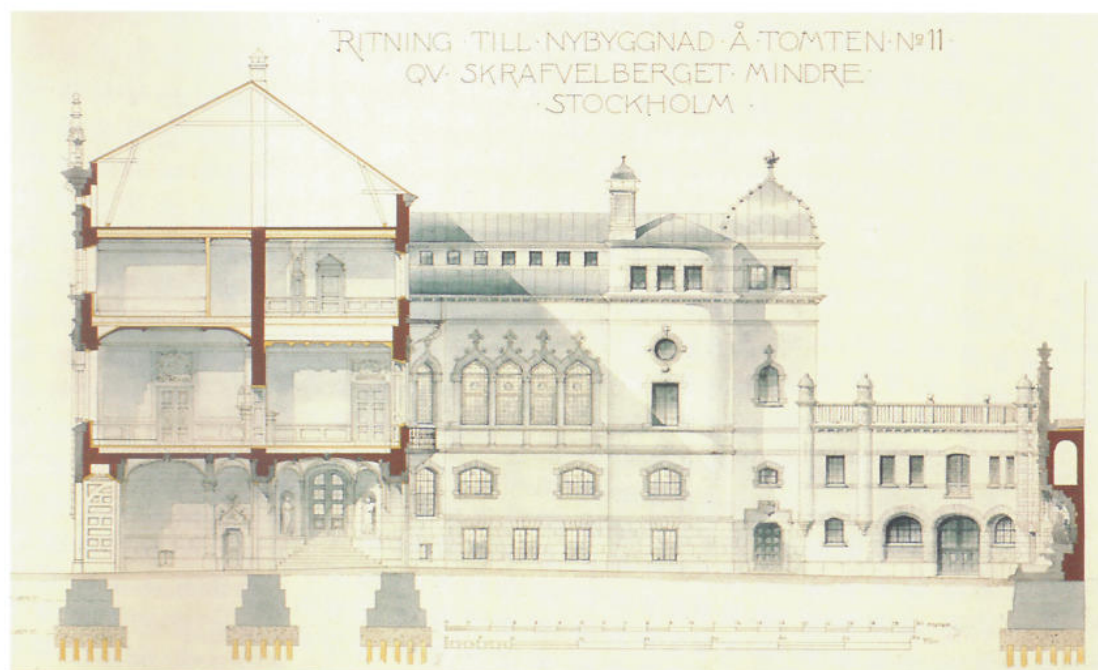
Några år in på 1900-talet väcktes Wilhelmina von Hallwyls idé att skapa ett museum av sitt eget hem. Hon ägnade sina sista år åt att med hjälp av anställd personal katalogisera alla föremålen i huset, stort som smått, med beskrivningar och fotografier. I förordet till katalogverket redovisas att syftet inte var att samla märkvärdiga eller sällsynta ting, utan att hopbringa ett

«rikhaltigt och mångskiftande material till belysning af såväl min egen samtids som äldre tiders kulturer».

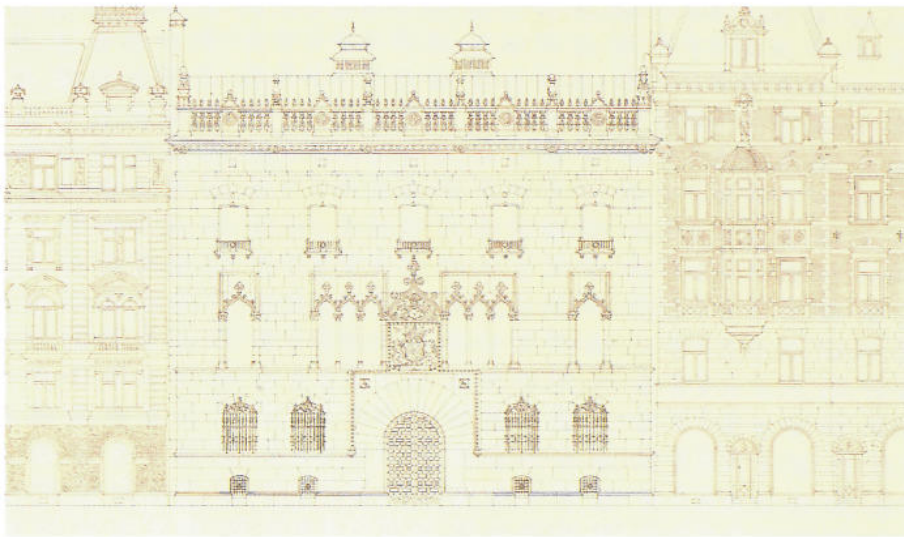
Arkitekten I G Clason

Isak Gustaf Clason (1856–1930) blev en av sekelskiftets tongivande arkitekter. Han fick sin utbildning vid Tekniska Högskolans då nyinrättade fackskola för arkitekter. Efter en tids praktik gav han sig 1881 först av till Gotland på en kortare studieresa och fortsatte sedan ut i Europa. Clason hörde till förespråkarna för de historiska byggnadstraditionerna samt bruket av äkta material och logisk uppbyggnad som bland andra företräddes av den engelska Arts and Crafts-rörelsen. Brytningstiden mellan gotik och renässans, det sena 1500-talets och tidiga 1600-talets arkitektur, uppfattades som en höjdpunkt inom byggnadskonsten.

Clasons lärare, professor A T Gellerstedt, hade i undervisningen infört studium av Visbys medeltidsarkitektur, bebyggelsen i Gamla stan och Vasaborgarna. Det gav en grund för Clasons fortsatta studier under resan. Loiredalens renässansarkitektur och lokala byggnadstraditioner i Spaniens småstäder fångade hans intresse mer än klassicismens tempel under studieresan. Han fyllde sina skissblock med fler byggnadsdetaljer som portar, fönster och ornamentik än uppmätningar av



Isak Gustaf Clasons sektionsritning av Hallwylska palatset. Gathusets vindsvalv inreddes till tavelgalleri 1905. På det översta planet lades sov- och gästrummen. Paradvåningen förlades en trappa upp. I gårdsflyglarnas översta plan är tjänstefolkets rum och hygienutrymmen inredda. Under paradvåningen ligger ekonomiutrymmen respektive kontorsrum på bägge sidorna. I gårdshuset rymdes på ena sidan stall och höskulle, på den andra sidan vagnsbod och gårdskarlens bostad.



«Grefve W von HALLWYLS HUS», fasadritning av I G Clason. Till höger en port i Avila, Spanien som Clason tecknade 1883, Ny Teknisk Tidskrift 1891.

kolonnordningar. Intrycken kom sedan att omsättas i fasader och inredningar i Clasons byggnader.

En av 1800-talets mest betydande teoretiker inom arkitekturen, Eugène Viollet-le-Duc, var den gotiska byggnadskonstens främste uttolkare och flitigt studerad av Isak Gustaf Clason.

Stenarkitekturen tolkades som en historisk utvecklingslinje från ett gemensamt grekiskt ursprung, med lokala variationer. För arkitekten var det viktigare att förstå principen än att stirra blint på en epok. Arkitekturen var en historisk och kulturell smältdegel som förenade element efter givna principer

men aldrig blev statisk. De viktigaste principerna var materialet och behandlingen av muren. Mot gatan dominerar tegel, sandsten, granit eller marmor, medan gårdsfasaderna gärna putsades. Fasaden bestämdes av husets inre disposition och efter samma princip fick fönstren genom gruppering eller omfång markera rummet innanför muren. Inom samma byggnadsprinciper rymdes också ett intresse för medeltidens tegelarkitektur, vilket Bünsowska huset på Strandvägen och Östermalmshallen är kända exempel på.

Clason var ofta anlitad för ombyggnader och nyinredningar av privata slott och herresäten. Ett av dem är markis Claes Lagergrens Tyresö slott som Clason omgestaltade i nationalromantisk anda, med 1600-talsslottet som förebild. Biblioteket har påtagliga likheter med ett annat bibliotek, det på Leufsta bruksherrgård, som han inredde med en symboliskt och ornamentalt rikt snidad ekboasering, vilken väcker associationer till Vasaslotten. Hans mest betydande byggnadsverk är Nordiska museet.

Den tekniska utvecklingen under 1800-talet förutsatte stora tillgångar på råvaror som malm, skog och vatten så väl som tillgång på privat kapital, banker och krediter. Vinsterna från trans-



Spanska och venetianska stildrag präglar Hallwylska palatsets murar. Mot gatan var naturstenen given, mot gården spritputsades fasaden. Dispositionen av tomten följer däremot fransk tradition för det privata stadsboendets palats.



Den stora rikt förgyllda rokokosalongen har Härlemans slottsinsredningar som förebild. Möblerna är huvudsakligen svensktillverkade och daterade till 1700-talets mitt. Det slottlika intrycket förstärks av de antika Brysseltapeterna som inpassats i väggfältet.

aktionerna gick till ägarna av kapitalet, råvarorna och produktionen.

En allt större samhällsklass av industrimagnater blev nu beställare och konsumenter av arkitektur och konst, varor och tjänster, som tidigare mest efterfrågats av adeln. I den ena änden av denna utveckling byggdes alltmer avancerade fabriker, hamnmagasin och stationshus, i den andra allt större villor för sommar- och året-runt-boende och påkostade paradsvåningar.

Det var i detta skede som mötet mellan makarna von Hallwyl och arkitekten Isak Gustaf Clason ägde rum, paradoxalt nog. Clason var ingen hängiven utvecklingsprofet. Johan Mårtelius har presenterat honom i sin avhandling «Göra arkitekturen historisk. Om 1800-talets arkitekturtänkande och I G Clasons Nordiska museum» (1987). Han redovisar där Clasons uppfattning

att med den nya tidens 'stadsintelligenser' och modernitetskultur följde historiefientlighet och han var nöjd med att ha blivit botad «genom nära ett års vistelse i Spanien, bland ett folk som ännu icke angripits av industrialismen». I mötet med makarna von Hallwyl måste Clasons föreställningar ha kommit ordentligt på skam.

Det Hallwylska huset

Det första samarbetet mellan von Hallwyls och arkitekt Clason gällde inredningen av en ny direktörsvilla i Ljusne som familjen behövde för sina vistelser vid bruket.

Omkring 1890 beslöt von Hallwyls att bygga ett eget hus i centrala Stockholm. Initialt gällde Clasons åtagande att finna en lämplig tomt. Mittemot Berzelii park låg ett ganska förfallet område med träkäkar som nu jämna-

des med marken. Kvarteren längs Strandvägen och den nya Birger Jarls-gatan projekterades för exklusiva hyresfastigheter med butiker.

Valet av denna centralt belägna tomt är anmärkningsvärt. Arkitektritade hus för enskilda familjer byggdes vid denna tid i villaområden utanför staden. Sätillvida är Hallwylska palatset inte representativt för sin tid. Undantag finns, som Clarence von Rosens palats på Strandvägen, likaså ritat av Isak Gustaf Clason samt det Sagerska huset på Strömgatan.

I likhet med arkitekten hade makarna von Hallwyl gjort resor i centrala och södra Europa och Wilhelmina von Hallwyls resedagböcker vittnar om deras iver att se och studera kulturen i de länder de besökte. Det är därför troligt att beställarna var införstådda med det Clasonska formspråket



Clasons arkitektur är rik på konstfulla detaljer som bronsarbeten och järnsnide, stenornamentik och träsnideri. Hästhuvudena i sten återfinns man över stallet och stalldörrarnas bronshandtag har formen av hästskor.

och dess inspirationskällor, Italiens renässanspalats och den moriska arkitekturen i Spanien.

Hallwylska palatset utformades i likhet med andra liknande uppdrag som Clason fick som en helt unik byggnad efter byggherrens behov, tycke och smak och inte minst ekonomi. Fasaden mot gatan kläddes i rosa sandsten och fick en kraftigt markerad sockel och portomslutning i granit. Mot gården återfinns man de då vanliga spritputsade murarna. Den ovala gården omsluts av två våningar höga ekonomibygnader som inrymde personalbostad, stall och vagnsbod, senare ombyggd till garage. Porten och portvalvet har på klassiskt manér fått en imponerande utformning. Ett par korintiska kolonner bär upp valvbågarna i vestibulen. En kraftfull drake i brons som slingrar sin stjärt runt trappelaren håller upp den stora lyktan som lyser upp portvalvet. Intrycket av magnifik helhetsverkan med genomarbetade detaljer består innanför huvudentrén. Marmortrappan har tydliga förebilder från det kungliga slottet. Där nedanför står en dansgrupp i brons, utförd av dottern Ellen Roosval som var elev till

Biljardrummet med gyllenläderstapeter och rikt utformade boaseringar i valnöt. Omfattningen till den öppna spisen är utförd i så kallad Napoleonmarmor.

Carl Milles. Man återfinns flera av hennes skulpturer i huset. Kanhända en medveten önskan att tillföra miljön ett konstnärligt och modernt inslag, samtidigt som det var ett erkännande av dotterns yrkesval.

Konvention och nytänkande

Rumsstrukturen präglas av det sena 1800-talets bruk att använda stilhistorien som ett redskap för att uttrycka rummets funktion och plats, efter vedertagna principer för vad som ansågs passande. Paradvåningen en trappa upp domineras av den stora och rikt förgyllda rokokosalongen, som har Härlemans slottsinredningar som förlaga. Det är ett rum för representation och fest. Intill salongen finns ett ombonat och maskulint inrett rökrum med orientaliska mattor och tjocka gardiner som stänger ute både ljus och ljud från gatan. På den andra sidan ligger en salong för damerna i elegant rokoko i såväl inredning som möblemang, med ljusa träslag och mörkrosa siden.

Mot gården ligger 'vardagssalongen', med stora fönster som släpper in dagsljuset. Här finner man något av den informella engelska inredningsstil

som gjorde sig gällande runt sekelskiftet, men annars inte är företräd i det Hallwylska hemmet och som vittnar om arkitektens och byggherrens kreativa samarbete. År 1889 höll Isak Gustaf Clason ett föredrag på Svenska Slöjdföreningen om engelsk bostadsarkitektur och hur forna tiders enda rum, en storstuga med sovalkover eller en stor dominerande hall för umgänge, där hade utvecklats till husets största och centrala rum och samlingsplats. Denna hall, varifrån övriga rum för olika funktioner och tillfällen grupperade sig, möblerades med soffor, stolar och bord och där placerades familjens minnen och skatter. Vardagsrumsbegreppet fördes också fram i vårt land vid den här tiden som ett alternativ till traditionen att låta husets största rum stå tillstängt som en sällan nyttjad festsal. I det Hallwylska palatsets rumsdisposition kan man avläsa både arkitektens principer och byggherrens personliga smak och lyhördhet för nya idéer. Där finns både fest- och vardagssalong. Vardagssalongen har fått en ombonad och familjär prägel med bordet mitt i rummet, ett litet skrivbord och många familjeporätt



på väggarna. Plafonden är utförd av Julius Kronberg, vars dekorationsmålningar återfinns i flera rum. Som egentligt vardagsrum kom greveparet att använda rökrummet.

Matsalen med nytillverkat möblemang och biljardrummet på motsända sida inreddes i stilenlig renässans med rikt utformade boaseringar. Matsalen användes varje dag av makarna von Hallwyl, men det var enbart vid fester som dörrarna slogs upp till våningens alla rum. Samlingarna av silver, europeiskt porslin, vapen och orientaliska bronser ställdes ut i vissa rum, tillgängliga för greveparets gäster. Samlingarna var ett inte oviktigt inslag i den representativa miljön, de tillförde glans och status och gav uppslag till kultiverade samtal.

Greveparets sängkammare och gästrummen förlades två trappor upp. För att få plats för tavelsamlingen av holländska mästare, inköpt under seklets första år, byggdes vinden om till ett galleri med överljus. I anslutning till galleriet finns en kägelbana. Kägelspel var ett sällskapsspel på modet och kanske var det ett arrangemang för dotter-sonen Rolf och hans vänner. Rolf de Maré, känd som skaparen av den svenska baletten i Paris – Les ballets suédois – bodde i palatset hos sina morföräldrar under tonåren.

Dekorationsmåleriets renässans

Isak Gustaf Clason och Julius Kronberg hade blivit bekanta under Clasons studietid i Rom, där konstnären bodde sedan några år och de bägge kom sedan att samarbeta i flera byggnader. Det är ingen tillfällighet att Julius Kronberg fått en framträdande plats i Hallwylska palatset.

Clason utvecklade sin syn på dekorationsmåleriets plats inom arkitekturen i en artikel i Teknisk Tidskrift 1890, i samband med konstnärens arbete med en takmålning i det kungliga slottets festvåning: «Ett första och allvarligt steg är ock härmed taget ifrån rätt håll, att rycka upp ur sin dvala och gifva ny lifskraft åt det hos oss nästan förgättna, till och med missaktade monumentalmåleriets, målarkonstens högsta lifsform. Målarkonsten är ju till

födelsen och sitt innersta väsen dekorativ, d.v.s. att målningen i första hand är afsedd att pryda den plats, där den sättes. Den bör ock stå i ett harmoniskt förhållande till omgifningen. Det fördelaktigaste vore till och med, om målningen gjordes för bestämd plats. Under sådana fördelaktiga villkor har ju ock denna konst arbetat i århundraden och därmed upplevat mähända sina härligaste dagar...»

Förutom Kronbergs målningar inköptes äldre dekorationsmålningar från hus som revs eller byggdes om. Dessa fick en ny plats i Hallwylska palatset som dörröverstycken eller plafonder. Makarna von Hallwyl var visserligen lyhörda för Clasons principer, men något absolut gehör för sitt i artikeln ut-

talade misstroende mot flyttbara och inramade tavlor fick han inte.

Tekniska moderniteter

Hallwylska palatset försågs med alla de nya tekniska moderniteter som gjorde bostaden bekväm att bebo och underlättade hushållsarbetet. Vad som inte var möjligt under byggnadstiden tillkom efter hand som tekniken eller kraven utvecklades.

Det rymliga köket byggdes om redan 1908 och kläddes helt med vitt kakel. Det har försetts med väl tilltagna och för den tiden ovanligt höga och praktiska arbetsbänkar. Mitt på golvet står ett arbetsbord med marmorskiva. Två stora järnspisar från Bolinders verkstäder installerades. Fortfarande



I trappan upp till huvudvåningen möts besökaren traditionellt av anfäderna till den Hallwylska familjen. På väggarna i vardagssalongen, husets mest moderna rum för vardagligt bruk, presenteras familjens medlemmar på porträtt i ett mer okonventionellt utförande.



Köket är helt klätt med vitt kakel, hygieniskt och lättskött. Ett stort arbetsbord i mitten med marmorskiva och väl tilltagna bänkar och diskutrymmen samt två järnspisar underlättade arbetet även vid stora middagar. Huset fick också bekväma serveringsutrymmen och porslinsförråd samt mathiss.

användes kopparbehållare intill spisarna för värmning av vatten, men bara som komplement till en vattenbehållare i pannrummet som försåg kök och badrum med varmvatten. Mathiss gick från köket upp till serveringsrummet.

Störst betydelse för den ökade bekvämligheten hade nog ändå vatten- och avloppssystemet. Det underlättade naturligtvis arbetet i köket.

För såväl herrskap som tjänstefolk fanns dessutom goda hygieniska bekvämligheter. Tjänstefolket hade eget badrum i källaren. I anslutning till grevparets sovrum finns ett badrum med inredning i carrara-marmor och med separat dusch, ett av de då modernaste i Stockholm. Kranar och dusch i förgylld mässing är ett exempel på den påkostade inredning som huset fick. En av de tidigare torrklosetterna i Hallwylska palatset ersattes senare med en vattenspolande. Tjänstefolket hade avträden på gården.

För uppvärmningen av huset valde von Hallwyls ett varmluftssystem. Luften togs in utifrån och värmdes upp i varmkamrar i källaren och transporterades via kanaler i väggarna till de rum som skulle värmas. Kanalmyningarna doldes bakom dekorativa bronsgaller. Det visade sig dock att stadsluften var

alltför sotig och man tvingades bygga om för vattenburen värme med radiatorer redan före inflyttningen. Man behöll dock varmluftskanalerna till salongerna mot gatan.

År 1892 började Stockholms stad leverera elektricitet från ett elverk vid Regeringsgatan. Ett av skälen till Wilhelm von Hallwyls önskan att bygga en egen bostad var just möjligheten att installera elektricitet och huset planerades redan från början för detta. Det möjliggjorde användning av såväl dammsugare som brödrost.

Det Hallwylska museet

År 1897 ägde den stora konst- och industriutställningen på Djurgården rum. Till dess hade kajen vid Nybroplan stensatts. Birger Jarlsgatan kantades av magnifika fasader liksom Strandvägen, som hade dragits fram till den nybyggda Djurgårdsbron. På promenaden till Djurgården kunde man stanna upp utanför Hamngatan 4 och betrakta det nyuppförda palatset.

Därinne höll man som bäst på att ställa i ordning huset för makarna von Hallwyls inflyttning. När portarna öppnades för pressvisning beskrev journalisten Edvard Alkman i Dagens Nyheter sitt intryck från rundvand-

ringen: «Hantverket är ett provstycke på det allra bästa som kan åstadkommas i vårt land... Man må ha vilka idéer man vill om de historiska stilarnas lämplighet för uttryckande av moderna behov, så måste man erkänna att de, behandlade med konstnärens frihet... ännu i detta nu ej behöva vara alldeles döda».

Donationen av det Hallwylska palatset med alla inventarier till svenska staten är daterad 1920, året innan Walter von Hallwyls bortgång. I stadgarna bestämdes att föreståndarinnan skulle vara kvinna, filosofie doktor och av protestantisk tro. Grevinnan gick bort 1930. En museidirektion ledd av professor Johnny Roosval hade ansvaret för att arrangera Hallwylska museet för offentligheten. Arbetet med att i ordningställa montrar och slutföra katalogiseringsarbetet pågick i flera år. Museet öppnades 1937, men katalogerna var inte klara förrän 1955. Som föreståndare anställdes fil dr Eva Bergman, som innehade tjänsten till 1973, då museets nuvarande chef övertog sysslan. Sedan 1978 administreras Hallwylska museet, Skoklosters slott och Livrustkammaren av en gemensam styrelse. ■

Catrine Arvidsson

Kronans holmar och skär



Runt Sveriges kust finns ett stort antal öar som inte finns införda i fastighetsregistret. Sedan några år tillbaka har Lantmäteriverket regeringens uppdrag att utreda frågan om vem som har äganderätten till öarna. All mark som saknar lagfaren ägare tillhör svenska staten och Statens fastighetsverk för det allmännas talan i de rättsprocesser som förts de senaste åren.

Längs Sveriges kust finns ett stort antal öar, holmar och skär som ägs av kronan, det vill säga svenska staten. Dessa så kallade kronoholmar, vars antal uppgår till flera hundra, varierar i storlek från stora bebyggda öar med hela samhällen till små kala klippor.

Begreppet kronoholme förekommer inte i lagtexterna men anses definierat i fiskelagen och i jaktlagen där begreppet avser «sådana holmar, klippor och skär som inte hör till något hemman», alltså öar som inte har någon enskild registrerad ägare.

Vid kronoholmar är fiske och jakt i princip fria rättigheter för alla svenska medborgare och lagbestämmelser med den innebörden har funnits sedan 1700-talet.

Regalrätten

Statens rätt till kronoholmar har så kallat 'regalrättsligt' ursprung. Högsta domstolen har gjort ett generellt uttalande där man konstaterar att det är en rättsgrundsats att staten har äganderätten till all mark som inte bevisligen ägs av någon annan. Denna uppfattning

«Nasel Öga Kubbarna Crono Hamn fiskie».
Utdrag ur Carl Gripenhielms rekognoseringskarta över «Svenska Skiärgården» från 1692.
Originalet finns i Krigsarkivet.

går tillbaka till förhistorisk tid och finns i de flesta länder med en utvecklad centralmakt.

Kronan började redan under medeltiden att göra anspråk på insjöfisket samt skären utanför kusterna. Sedan landskapslagarnas tid hade kungen, det vill säga staten eller kronan, rätt till en tredjedel av allmänningsskatten och inkomsterna därifrån. På 1400-talet började kungen också göra anspråk på saltsjöfiskets avkastning och ansåg att även fiskeplatser borde anses som allmänningar. I Stockholms stads privilegier från den 1 maj 1436 används just uttrycket «riksens almenningss vatnom ... i saltom siö».

Kungen utfärdar sedan mycket utförliga bestämmelser för fisket vid kronoholmarna i en stadga som tillkom på kronofisket Huvudskär 1450. I en senare upplaga kallad «Hampne skrå på Svenska Högarne och alle Hampnar der Fiskeridh brukas» tolkas ganska klart kungens syn på kronans äganderätt till öarna. De som ville fiska vid de grund som «under Cronona liggia, the äga ... att sin skatt redeliga utthiöra».

I havet, långt utanför böndernas och byarnas ägor, låg kronans fiskeskär där alla hade rätt att fiska så länge man betalade en del av fångsten i skatt till kronan. Vid varje kronohamnsfiske fanns också en hamnfogde som kontrollerade fångsterna och drev in skatten. För sommarfisket mellan pingst och Olofsmäss var skatten en fjärding torsk eller strömming per båtlag och vid höstfisket mellan Olofsmäss och Mickelsmäss utgjordes den av en val strömming från varje nät. Frälsemän och präster hade dock rätt att fiska i kronans skärgårdar utan att erlagga någon skatt alls.

Redan Gustav Vasa, som med bestämmdhet hävdade att allt som ingen annan bevisligen äger «höre Gud, oss och Sveriges krona till och ingen annan», började dock byta bort och förläna delar av kronans egendom till vänner och bekanta. Skatterätten till flera av kronans holmar och skär kom under de följande åren att föras över till adeln och frälset.

Efter trettioåriga kriget var staten i desperat behov av pengar och för att tillgodose de växande behoven började



kronan sälja ut de framtida skatteinkomsterna mot kontanta medel. Mycket vanligt var också att ämbetsmän och militärer fick ta över kronans inkomster från ett visst antal hemman eller fiskeskär som lön under vissa tider och perioder. Detta skapade med tiden osäkerhet om vem som var den egentliga ägaren.

Reduktionen

På 1690-talet reste lantmåteridirektören och baronen Carl Gripenhielm runt med en av hovets jakter för att kartlägga den «Swänska Skiärgården». Gripenhielm som var en nitisk statstjänare skrev till kungen och påminde honom om att från äldsta tid och enligt riksdagsbeslutet från 1282 «uti Konung Magni Ladulås' tijd» hade de skär och grund som ligger utom själva skärgården varit kronans allmänna och skattskyldiga fiskeskär. I de fall de under tidens gång hade hamnat i enskild ägo uppmanar han kungen att låta återkalla dem till kronan enligt reduktionsstadgan av år 1682. Han föreslår också att kronan ska låta göra en för-

teckning över samtliga skär, klippor och grund. Dessutom föreslår han kungen att i näder besluta att allt av skärgård som låg till exempel tre kvarts eller en svensk mil i rak linje från by eller hemman, utanför böndernas enskilda ägor, skulle för all framtid vara kronans allmänningar, «så framtid icke någon serdeles urminnes och odisputerlig häfd af en eller annan kunde bewijsas».

Gripenhielm belönades rikligt för sina insatser av Karl XI men någon inventering kom aldrig till stånd. Däremot drogs några, av Gripenhielm speciellt utpekade, före detta kronoholmar tillbaka till staten.

Nya värderingar

Fram till mitten av 1800-talet gällde i stort den gamla medeltida fiskerätten vid kronoholmarna men den 29 juni 1852 fastställdes en ny fiskestadga som radikalt förändrade förhållandena i utskärgårdarna.

Nu bestämdes att flera av kronans fiskeskär skulle utbjudas till försäljning och man lät värdera skären inte bara

utifrån fiskets förväntade avkastning utan också med hänsyn till andra nyttigheter såsom hö, vedbrand, dun och fågel med mera.

Vid den här tiden avvecklades de flesta av de gamla kronofiskena. Öarna såldes eller auktionerades bort. Bara de som då ansågs mest värdefulla, framförallt de på västkusten, behölls i kronans ägo. Det finns exempel på att hela skärgårdar slumpades bort för bara några kronor. Eftersom öarna i många fall representerade ett så lågt ekonomiskt värde för både kronan och den enskilde var det inte alltid så noga med att registrera vem som ägde vad.

Nya tider

På 1920-talet, då allt fler av de gamla kronoholmarna privatiserats, gjorde fiskarna i Göteborgs och Bohus län en framställan till kungen om att fisket vid de kvarvarande kronoholmarna skulle upplåtas åt yrkesfiskarna. Kammarkollegiet gjorde därpå en utredning av kronans äganderätt till holmar och skär på västkusten för att försöka få reda på vilka öar som verkligen var

Både för att kunna exploatera och för att kunna förhindra exploatering av skärgårdarna, genom till exempel reservatsbildningar, är det av grundläggande betydelse att kunna slå fast vem som äger marken.



att betrakta som kronoholmar. Resultatet redovisades för Kungl. Maj:t i tre grupper: den första upptog holmar som disponerades av lotsverket, den andra redovisade holmar som upplåtits till fritt och allmänt begagnande och den tredje gruppen upptog holmar som «på grund av sitt läge, eller eljest, inte var att hänföra till vissa hemman utan torde vara kronan tillhöriga». Utredningen resulterade inte i något beslut och utredningsresultatet respek-

terades inte alltid i senare lantmäteriförrättningar. Holmar som saknade ägare och hade förts under grupp tre fortsatte även senare att tillföras enskilda fastigheter utan att kronans representant varit kallad till förrättningarna.

Under åren kom nya propäer från fiskarbefolkningen. Man var orolig för att, som man sa, «omfattningen av den skärgårdsbefolkningen medgivna fria fiske- och jakträtten sedan länge tenderade att inskränkas genom att betydande områden i yttre skärgården lagts under enskild äganderätt».

I samband med att riksdagen behandlade lagförslaget om rätt till jakt 1938 kom åter frågan om kronans rätt till holmar och skär upp.

Nu började man inse att frågan inte bara var av betydelse för rätten till jakt och fiske. Man konstaterade att «även ur naturskyddssynpunkt lär det emellertid vara av betydelse att få klarlagt omfattningen av kronans äganderätt till holmar, klippor och skär i de yttre skärgårdarna». Dessutom ville man att «åtgärder för bevakande av kronans rätt till ifrågavarande holmar, klippor och skär vidtagas mera allmänt än vad som hittills torde vara fallet».

Skärgården började åter bli ekonomiskt intressant men på ett annat sätt än under självhushållets dagar. Kala klippöar som saknat ekonomiskt värde för jordbruket hade plötsligt blivit värdefull tomtmark för en snabbt växande fritidsbebyggelse.



På 1800-talet slumpades många av de gamla kronofiskena bort på auktion till privatpersoner. Även om marken i dag är privatägd ger allemansrätten fortfarande det rörliga friluftslivet möjlighet att utnyttja öarna.

Riksdagens revisorer poängterade på 1960-talet åter behovet av att klarlägga ägoförhållandena och med kraft hävda det allmännas rätt gentemot privata intressen i skärgårdarna.

Lantmäteristyrelsen som i sammanhanget yttrade sig i frågan framhöll också det viktiga i att alla holmar och skär registrerades och upptogs som fastigheter i jordregistret. Registrering var naturligtvis bara möjlig då äganderättsfrågan var klar och vid motstridiga anspråk skulle det därför bli nödvändigt att få frågorna prövade i domstol.

Behovet av att utreda vilka öar som är kronoholmar och vilka som är privat egendom finns alltså dokumenterat åtminstone sedan 1920-talet och har därefter många gånger påtalats i utredningar och lagstiftningssammanhang. Med tanke på Carl Gripenhielms förslag om en utredning av kronans äganderätt längs kusterna på 1690-talet kan man rent av säga att frågan varit aktuell de senaste 300 åren. Bland de intressen som riktats mot holmar och skär vid kusterna har nämnts jakt, fiske, naturvård och friluftsliv. Hit kan också läggas allmänna intressen för sjöfarten och försvaret och dessutom kommersiella intressen som till exempel utnyttjande för vindkraftverk och fiskodlingar med mera. Även i andra sammanhang som till exempel vid ledningsdragningar och reservatsbildningar är det angeläget att få äganderättsfrågan klarlagd.

Då ansvaret för kronoholmarna fördes över från Kammarkollegiet till Domänenverket 1986 menade verket att en effektiv förvaltning av fastigheterna var omöjlig utan att äganderättsförhållandena klarades ut och holmarna och skären blev redovisade i fastighetsregistret.

Den slutgiltiga utredningen

För tio år sedan började Lantmäteriverket den slutgiltiga inventeringen och utredningen av äganderätten till holmar och skär som saknar registrerad ägare och därmed borde kunna betraktas som kronans egendom. Hittills har ett par tusen ärenden avgjorts men ytterligare något tusental återstår innan Lantmäteriverket om ett par år har gått igenom hela kusten.

I dag är det Statens fastighetsverk som har hand om kronoholmarna och för det allmännas talan i de äganderättsutredningar som pågår. Ibland hävdas att öar, trots att ägohandlingar saknas, ändå alltid räknats till något hemman eller by och då måste saken avgöras i domstol. I de fallen är det Fastighetsverkets skyldighet att föra målen till högsta instans så att äganderättsfrågan kan bli slutgiltigt avgjord.

Att frågan om äganderätten blir utredd är det väsentliga, inte i första hand om det är staten eller en enskild som är markägare. ■

Hans Landberg

Med Jungfrun

*Den som gör en resa
har något att berätta.
Det räcker att resa
från Stockholm till
Dalarö, några mil från
storstadstrafik och
brådska till en liten
idyll från förr
för att ha något
att förtälja.*

Målet för min resa är Dalarö skans, det lilla skäret utanför Dalarö där en av de viktiga försvarsanläggningar som skulle skydda Stockholm anviades för över trehundra år sedan. Den har fascinerat mig när jag passerat med segelbåten, men jag har aldrig gått i land. I dag ska det bli av, även om jag kommer från landbacken.

Återskapad

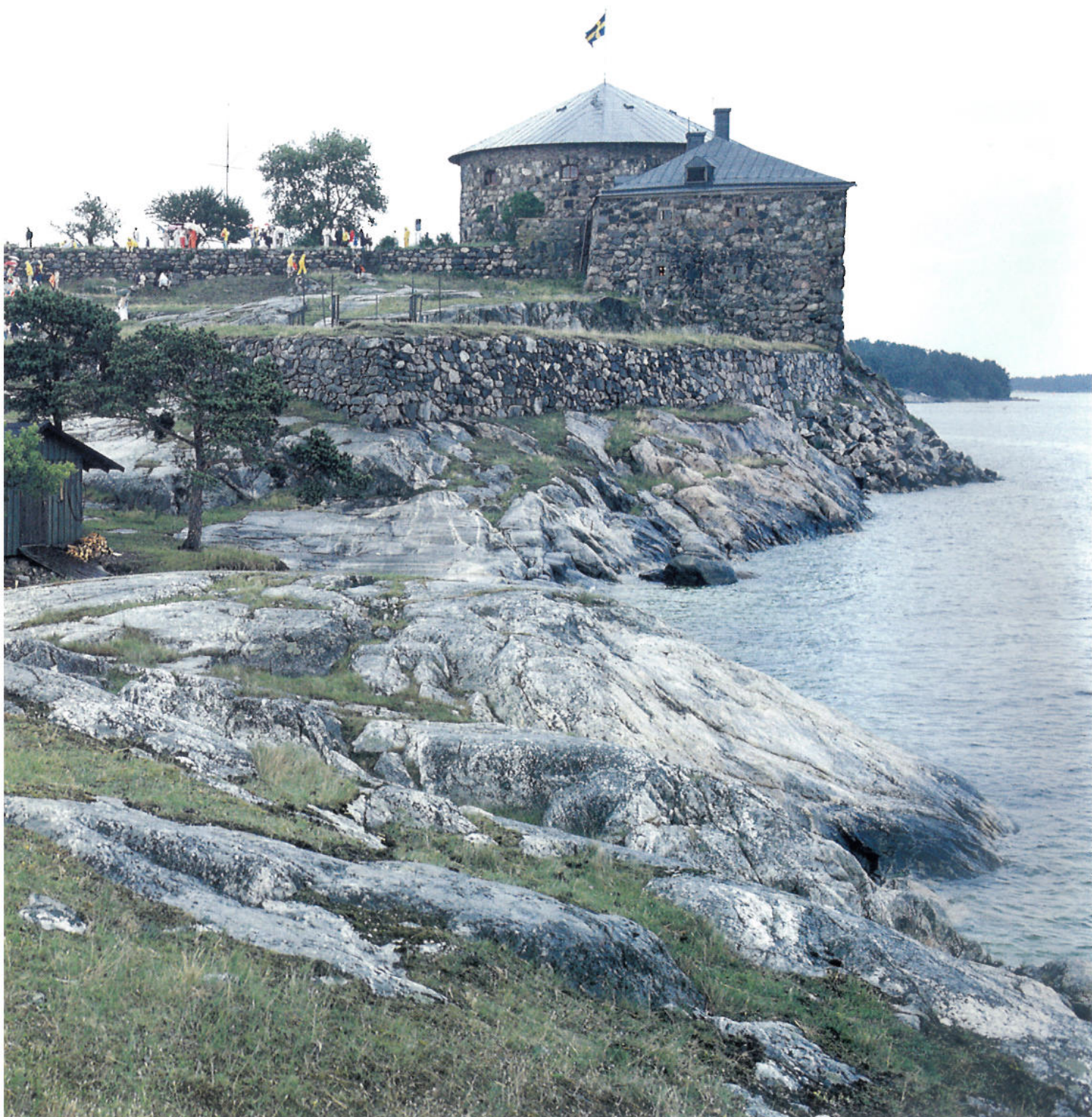
På 1620-talet var det oroliga tider, relationerna mellan Sverige och grannländerna i söder var spända. Riksrådet bestämde då att förse Landsort, Sandhamn, Vaxholm och Dalarö med fort. Stockskäret utanför Dalarö valdes ut.

Sedan dess har mycket hänt på det lilla skäret. I dag är det byggnadsminnesmärke – och turistanläggning. Det är Fastighetsverket som ansvarar för dess förvaltning. En vårdplan upprättades 1990 av dåvarande Byggnadsstyrelsen eftersom Sjövärnsskären som hyrt skansen lämnade ön och det blev möjligt att öppna anläggningen för allmänheten.

År 1992 skedde en genomgripande upprustning och förnyelse av hela ön. Vallarna rensades från sly och vildvuxna buskar. Träd som penetrerat mur-



till Dalarö skans





Dalarö skans är en etablerad turistattraktion och evenemangen drar ofta stor publik även en typiskt svensk sommar.

verken med sina rötter togs bort. Skansens rustika, karga karaktär åter-skapades.

Men när man står på Hotellbryggan i Dalarö syns ingen skans! Var är den? Och hur kommer man dit? Turistbyrån informerar: man tar Jungfrun till skansen, den går ofta.

Jag hoppar ombord på m/s Jungfrun när hon lägger till vid Hotellbryggan. Skepparen Jens Carlsson säger att Dalarö skans ligger bakom den skogsklädda holmen söder ut från hamnen räknat:

- Om man bara kalthögg skäret skulle skansen synas.

Han tycker förstås inte att skäret ska kalhuggas, om nu någon trodde det.

Skansen är en av flera tilläggsplatser för Jungfrun på hennes rutt runt i denna del av skärgården.

Fin gästhamn

Solen strålar och det blåser hårt. När vi lägger till vid Dalarö skans lovar Jens och Solveig på Jungfrun att hämta

mig om fyrtio minuter. Det får räcka för jag kommer att bli helt ensam på skäret. Det visar sig nämligen att sommarens aktiviteter på den lilla ön upphört för säsongen.

Trots den fina gästhamnen med allt som hör till - toaletter, duschar och bastu - tycks ingen av de segelbåtar som passerar vara nyfiken på den gamla fästningen som ser så pittoresk ut. Alla seglar förbi. De vet kanske att det är stängt.

Jag går uppför stigen till fortet som naturligtvis ligger högst upp: tornet med sina bulliga stenar och sitt grå tak, kommandantbyggnaden som sträcker ut sig bredvid och fästningsvallarna som ser så taggiga ut.

Det är ingen stor anläggning. Läser man i annalerna ser man hur bestyckningen har sett ut. År 1658 bestod den av åtta mörsare och 26 kanoner. Då bodde manskapet i enkla rishyddor.

Uppe på toppen öppnar sig en borggård. Här är det uteservering på somrarna och en liten scen står upp-



1600-talsfästningen ruvar med sina gråa granitmurar högst upp på klippan.

riggad. Det har varit trubadurafnarn tre kvällar i veckan, står det på affischen som sitter kvar som en påminnelse om sommarens begivenheter. Nu är allt stängt, och det hänger kraftiga lås på alla dörrar.

Ryssen avskräckt

Intresset för Dalarö skans har växlat i takt med Sveriges utrikespolitiska läge.

1683 företog Erik Dahlbergh, som utnämns till direktör för fortifikationen och generalkvartermästare, en inspektionsresa och fann att skansen i det närmaste var helt förfallen. Han gjorde ett förslag till total ombyggnad och upprustning. De gamla jordvallarna skulle ersättas av sten, och ett runt torn i tre våningar skulle placeras i sydost på den inre vallen. Men byggnadsarbetena kom inte igång förrän mot slutet av 1690-talet. Arbetet fortsatte under 1700-talets två första decennier. Nu uppfördes kommandanthuset och tornets båda nedre våningar blev klara.

1719 härjade ryska flottan längs den svenska kusten. Bland annat drabbades Ornö, som ligger utanför, av ryssens framfart. Men Dalarö skans avskräckte tydligen, den lämnades i alla fall i fred.

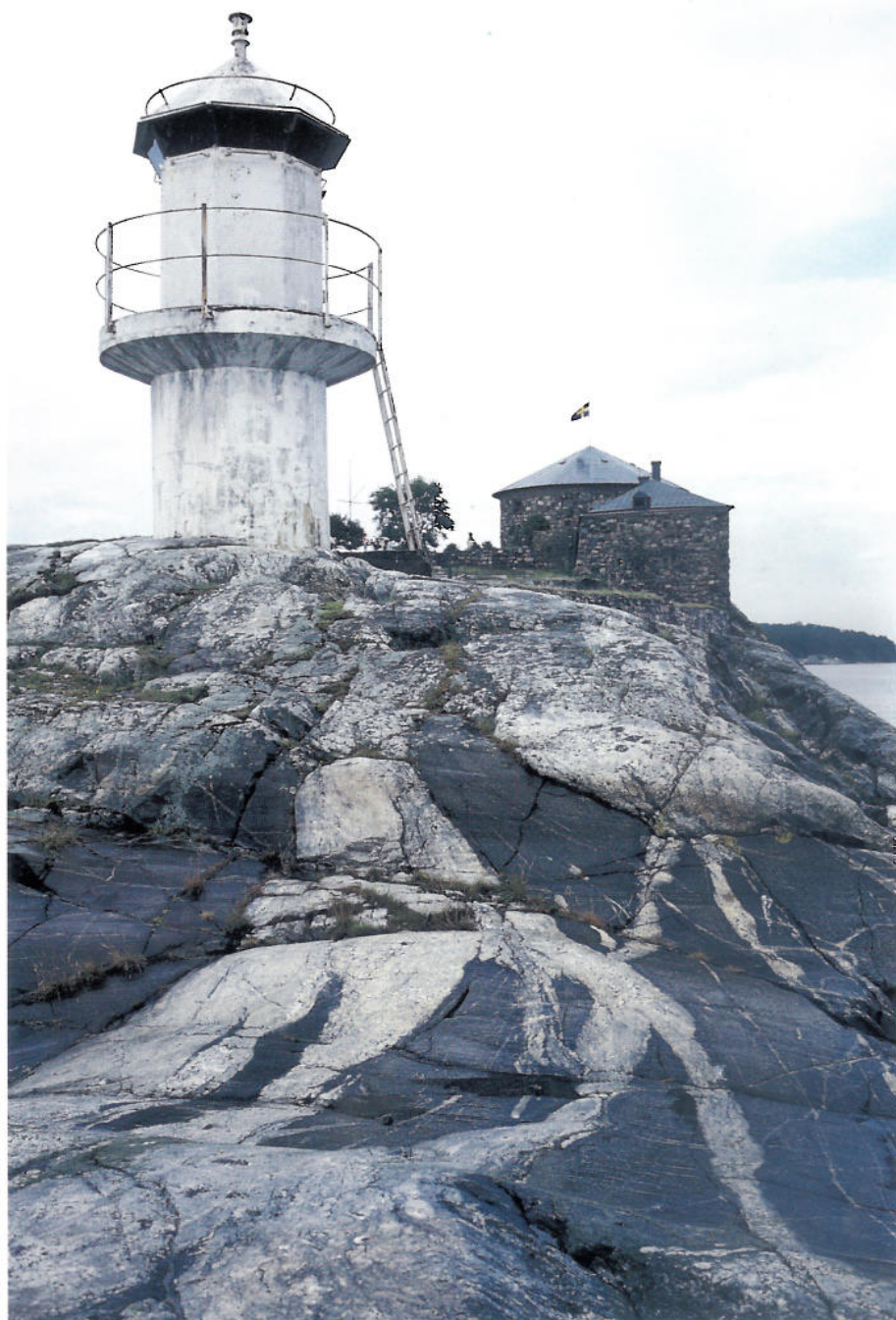
Under hela 1700-talet rustades Dalarö skans i omgångar. Och i början av 1800-talet, då Sverige förlorat sina tidigare landvinningar och Stockholm inte längre befann sig i rikets mitt, initierades upprustningsarbeten återigen.

Men 1854 hade Dalarö skans blivit omodern och upphörde att fungera som en av «rikets fasta platser». Garnisonen och bestyckningen fördes över till Vaxholm där en ny fästning uppfördes.

Mysingen glittrar

Utsikten från fästningen söderut är fantastisk. Mysingen glittrar mellan holmarna, och en glipa öppet hav syns vid horisonten. Det är lätt att förstå varför riksrådet valde just den här platsen för en befästningsanläggning för försvaret av Stockholm.

Jag går längs fästningsvallarna mot södra delen av ön där en fyr står allra längst ut på klippknallen. På vägen dit hittar jag en härlig platt badklippa, alldeles nere vid vattnet. Stenen känns varm



Fyren på södra delen av ön leder fartygstrafiken från Mysingen in i det smala sundet vid Aspö och vidare upp genom Dalarö ström.

och slät. Här kan man bada, och det har herr och fru Svan redan upptäckt.

Jens och Solveig på Jungfrun lovade att de skulle tuta när de närmade sig för att hämta mig på min ensliga ö. Jag ser båten och skyndar tillbaka på stigen till ångbåtsbryggan.

På vägen ser jag plötsligt att på skärets nordligaste udde står en optisk telegraf. Här finns mycket att upptäcka för den som är intresserad.

Väl ombord berättar Jens och Solveig att det går många historier om

skansen och hur den byggdes. Folk i bygden säger att stenen till fortet togs från Aspön, som ligger alldeles bredvid, och att det fanns en bro mellan öarna där stenen transporterades på den tiden. Runda stenar valdes till tornet för att fiendens kanonkulor skulle studsas tillbaka, och släta stenar valdes till vallarna för att fienden inte skulle kunna klättra upp till fortet. Tro't den som vill. Det låter spännande - och det är en fångslande plats. ■

Eva Molander

Kong Christians fäs



te vid Sundet



Citadellet i Landskrona har en lång och växlingsrik historia. En gång ansågs det vara Nordens modernaste befästningsverk. Under åren har sedan fästningen använts som bland annat fängelse, tvångsarbetsanstalt och flyktingförläggning. I dag är citadellet öppet för allmänheten och kan komma att utvecklas till en stor turistattraktion.

Det var danske kungen Christian III, kusin till den Christian VI brukar kalla «tyrann», som på 1540-talet beslöt att bygga en fästning i Landskrona till skydd mot inre och yttre fiender. Byggnadsarbetena började 1549 för att pågå i tio år. Resultatet blev en kvadratisk anläggning omgiven av en närmare 70 meter bred vallgrav. I sydväst, mot Öresund, restes den ännu kvarstående höga huvudlängan – 50 meter lång och 15 meter djup. Dess mur mot vallgraven gjordes 3,5–4 meter tjock medan borggårdssidan bara var hälften så kraftig. De övriga sidorna av borgen skyddades av kraftiga spärrmurar och i anläggningens hörn fanns öppna rundlar från vilka man kunde bestryka murarna med kanoneld. Vid denna tid fanns, förutom stadens försvarsvall, inga yttre försvarsverk – den breda vallgraven skulle ge tillräckligt skydd.

Syftet med den kraftigt bestyckade huvudlängan mot sundet var att försvara den djupränna som Saxåns mynning bildar utanför den ursprungliga naturliga strandlinjen och som var själva förutsättningen för tillkomsten av stad och fästning.

Borgholmen och den en gång i tiden betydligt bredare borggraven. Till vänster om huvudlängan syns det västra tornet och till höger det södra tornet som var kök under fängelsetiden. Till höger om detta syns kommandantshuset och östra tornet som inreddes till cellfängelse på 1860-talet.

Till skillnad från exempelvis det några år äldre Malmöhus var Landskrona citadell aldrig tänkt som residens för kung eller länsman utan först och främst var det en försvarsanläggning.

Av Christian III:s anläggning finns huvudlängan och rundlarna kvar i dag. Trots att huvudlängan från vallgravssidorna ger intryck av en renässansborg är det inte mycket som finns kvar av det ursprungliga huset efter ombyggnader, krigsskador och bränder genom seklerna.

I svenska händer – från och till

Under det svensk-danska kriget intogs Landskrona på våren 1644 av Gustaf Horn efter belägring och stormning enligt konstens alla regler, men redan 1645 återfick danskarna staden och borgen genom freden vid Brömsebro. Det skulle dock bli en tämligen kortvarig glädje eftersom Skåne gick definitivt förlorat till Sverige efter Karl X Gustavs krig 1657–58. Freden i Roskilde slöts den 26 februari 1658 och redan den 1 mars tog riksrådet Klas Thott emot Landskrona av danskarna.

Sedan svenskarna på nytt blivit stadens och fästningens herrar byggdes Landskrona åren 1667–75 ut till Nordens modernaste fästning. Då anlades de yttre försvarsverken med omfattande bastioner av jordvallar med våta gravar efter holländskt mönster vilket var något nytt för Sverige. För planerna svarade generalkvartermästaren Johan Wärnschöld.

I skånska kriget 1675–79 kapitulerade Landskrona trots detta den 3 augusti

1676 för de danska styrkorna under Christian v. Den svenske kommandanten, överste Hieronymus Lindeberg, fick plikta med sitt liv för kapituleringen som Karl XI betraktade som högförräderi.

När Fredrik av Hessen var konung och Carl Georg Sjöblad landshövding i Malmöhus län utgick ett påbud från Rikets ständer vid riksdagen 1746–47 att hela landet skulle befästas. På Vargskären i Finska viken började Augustin Ehrensvärd anlägga Sveaborg och för Landskronas del välvdes lika ståtliga planer. Det var stora åtaganden för ett nyss besekrat rike, freden i Åbo hade slutits 1743 efter det misslyckade revanschkriget mot Ryssland.

Planerna omfattade, förutom en helt ny stad, utvidgningar av de befintliga försvarsverken, nya kaserner och anläggningar. En viktig del var en helt ny befästningsanläggning – citadellet Adolf Fredriks fäste – på ön Gråen i Öresund, ett slags motsvarighet till Sveaborg.

Tidigare under 1700-talet gjordes en genomgripande ombyggnad av huvudlängan och samtidigt uppfördes också flera av de ännu kvarstående byggnaderna intill landcitadellet, till exempel Officersflygeln, Gula kasern och Tyghuset.

De vidlyftiga planerna för Landskrona kom aldrig att slutföras och 1788 avstannade alla arbeten; flyttningen av staden hade dock genomförts. Anläggningen på Gråen blev blott en torso men lika fullt ett imponerande verk med sina vallar och bastioner uppkastade i havet. Däremot finns bara en



De mäktiga kontreforterna vid huvudlängans borggårdsfasad tillkom för att bära upp det stora bombfria tunnvalv som slogs över byggnaden under 1720-talet. Valvet ersattes på 1830-talet av de nuvarande två valven över byggnaden.

enda byggnad – ett kruttorn som uppfördes i början på 1800-talet – bevarad från fästningstiden på ön.

Elände och idyll

Redan i början av 1700-talet placerades straffångar på Landskrona citadell och under Karl XII:s krig inhystes krigsfångar i fästningen precis som i de flesta av kronans övriga slott och borgar.

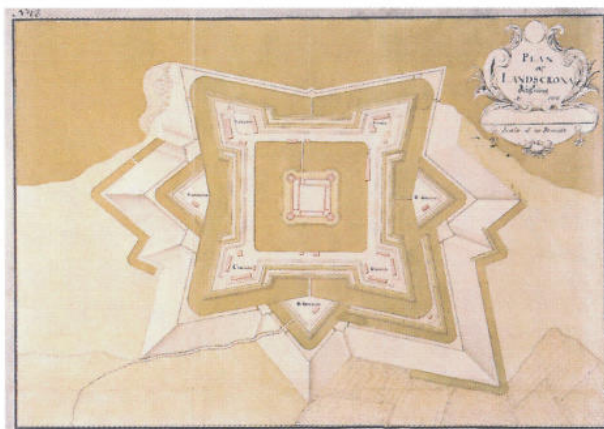
Landskrona citadell upphörde som landfästning 1822 och år 1827 blev det istället fängelse för livstidsdömda. År 1875 fanns 289 manliga livstidsfångar på citadellet.

Fängelseverksamheten satte naturligtvis sin fysiska prägel på citadellet. Under 1840-talet började man ordna celler för fångarna som tidigare hade härbärgerats i gemensamma förläggningar. Under åren kring 1860 genom-

I förgrunden en del av huvudgraven i de yttre befästningsverken och därbortom ravelingraven.



Relationsritning över Landskrona fästning som visar de befintliga förhållandena 1724.





Östra tornet är orört sedan fängelsetiden.

Isoleringscellerna med träbräns och torrklosett i östra tornet har bevarats helt intakta sedan 1860-talet.



fördes stora byggnadsarbeten. Då tillkom en så kallad nattcellsbyggnad utmed borggårdens nordvästsida. Nattcellsbyggnaden, som tyvärr revs 1964, innehöll 108 celler enligt Auburnsystemet, vilket innebar att fångarna endast vistades i de mycket små cellerna under natten medan de arbetade i gemenskap under dagen. Auburnsystemet har sitt namn efter fängelset Auburn i staten New York. Samtidigt med tillkomsten av nattcellsbyggnaden påbyggdes östra tornet och inreddes med 32 dagceller enligt Philadelphia-systemet, uppkallat efter Eastern Penitentiary i Philadelphia, enligt vilket de

intagna vistades isolerade i sina celler under hela dygnet med undantag för korta raster på avskärmade rastgårdar. Philadelphia-systemet syftade till att fångarna genom sin isolering skulle få tillfälle att i enskildhet begrunda sina liv och vara skyddade från medinterternas dåliga påverkan.

Eftersom Landskrona var ett fängelse för tunga brottslingar med långa straff användes de båda systemen på så sätt att den första delen av strafftiden, ursprungligen tre år, avtjänades i isolering och först därefter fick fången komma ut i gemenskap och få sin bostad i nattcellsbyggnaden.

som sommaren 1940 på nytt tog den gamla fästningen i besittning. Den ödesdigra 9 april hade tyska trupper marscherat in i Danmark och de nyss så vänliga stränderna i väster behärskades nu av en farlig och oberäknelig makt.

Till skydd för staden och hamnen placerades de ännu kvarstående landstigningshindren på stränderna och på Gräen anlades flera fort.

Vid krigsslutet blev citadellet flyktingförläggning och nattcellsbyggnaden användes då som bostäder medan östra tornet var klädförråd.

Sedan flyktingförläggningen hade avvecklats 1953 stod citadellet tomt och öde och olika förslag till användning dryftades.

Sven Silow utnämndes 1964 till den förste slottsarkitekten för Landskrona citadell, en befattning som han behöll till 1988. När han tillträdde 1965 var anläggningarna i mycket dåligt skick och efter omfattande utredningar börjades restaureringsarbetena 1971. Bland dessa märks renovering och ombyggnad av huvudlängan och sjukhuslängan, restaurering av kokhuset och delar av kommandantbostaden och en yttre renovering och försiktig inre konservering av fängelsetornet. Dessutom har omfattande yttre arbeten utförts, till exempel nya broar över vallgravarna och ny stensättning på borggården.

Citadellet i dag

Landskrona citadell är tyvärr inget särskilt välbesökt monument vilket det borde vara. Det är Sveriges enda bevarade jordvallsfästning och innehar även i europeiskt perspektiv en framträdande position. Till viss del beror den låga besöksfrekvensen och att citadellet är relativt okänt bland svenska sevärdheter på att borgholmen med sin bebyggelse under så lång tid, ända in på 1970-talet, varit en sluten värld stängd för allmänheten. Användningen som fängelse-tvångsarbetsanstalt-militärförläggning-flyktingförläggning har inte heller precis gynnat citadellets rykte.

Genom restaureringarna har citadellet dock fått nytt liv. Huvudbyggnaden används för fester och sammankomster, sjukhuslängan och andra byggnader



Fångrum i västra tornet.

hyrs av Skånehantverk och i det gamla sjukhusköket i södra tornet finns ett fästnings- och fängelsemuseum.

Månsson Dahlbäck Arkitektkontor i Lund har på Fastighetsverkets uppdrag författat en monumentvårdsplan för citadellet och Gräen som är statliga byggnadsminnen sedan 1935.

Av det skrivna framgår att det är en ganska komplicerad historia och verklighet som arkitekten och därmed Fastighetsverket har att ta hänsyn till i sin hantering av Landskrona citadell och Gräen. Det är viktigt att utveckla och värda dessa märkliga anläggningar så att de förtydligas och levandegörs för besökarna. Något som kanske också kan ge en del arbetstillfällen.

En gammal tanke, som ännu inte förverkligats, är Nordkapsprojektet som innebär en detaljerad rekonstruktion av bastion Banér, norra kurtinen, nordvästra enveloppen samt norra ravelinen. På sikt bör också vegetationen på vallarna minskas för att ge en bättre uppfattning av fästningens rätta karaktär. Vidare är det önskvärt att öka tillgängligheten till Gräen. Ön är i dag fängelskyddsområde med landstigningsförbud under en del av året.

Andra önskvärda arbeten är att gräva upp igenlagda vallgravar, skapa fria siktlinjer genom koloniområdet samt att rekonstruera en del av södra ravelinen.

Befästningsanläggningarna i Landskrona är dessutom intimt förknippade med själva staden genom de övriga militära minnesmärkena som exempelvis Kasernplan med den stora Adolf Fredrikskasernen, påbörjad 1748, som ingick i de stora ambitionerna för Landskrona fästning. Detta bör framhävas tydligare än i dag, bland annat genom att ordna nya entrévägar till fästningen från Kasernplan.

För att på ett bättre sätt levandegöra och förklara Landskrona citadell och öka antalet besökare behövs också lokaler för basutställningar och tillfälliga utställningar, skyltning, guide turer och olika arrangemang som till exempel fästningsspel.

Med kloka åtgärder har anläggningarna i Landskrona förutsättningar att bli sevärdheter av rang. ■

Staffan Nilsson

Som underlag för artikeln har använts Åke Jönssons bok "Historien om ett slott" från 1990, ovannämnda monumentvårdsplan och samtal med slottsarkitekt Göran Månsson.

«De skatter, dem mott och mal förtära»



Ett stabilt och väl avvägt förvaringsklimat är en förutsättning för att värdefulla museisamlingar ska kunna skyddas och bevaras. Det magasin som Fastighetsverket uppfört vid Dammtorp håller rätt klimat med ett minimum av tekniska installationer.

Några dagar efter midsommar kunde riksmarskalk Gunnar Brodin för första gången låsa upp porten till Kungliga Husgerådskammarens nyuppförda magasin i Dammtorp strax invid Drottningholms kungsgård på Lovön. Magasinet började projekteras redan 1993 av Byggnadsstyrelsen och då som ett stort museimagasin med en traditionell klimatanläggning för att bevara föremålen. Vid den egentliga byggstarten 1996, efter att regeringen anslagit 25 miljoner i sysselsättningsmedel, hade magasinet projekterats om och uppfördes istället som en energisnål klimatstabil byggnad. I magasinet ska alla kategorier av föremål som hör till de kungliga slottens inredningar kunna förvaras och dessutom finns här plats för olika konserveringsateljéer.

Att det är ett stort och tungt hus som står i skogsbacken vid Dammtorp känner man tydligt, men tack vare sina traditionella proportioner smälter det ändå in i landskapet. Det har en slutenhet och tyngd som för tankarna till en borg eller medeltida kyrka. I tyngden, eller massan, i huset ligger också



Arkitekten Rob van Mierop hämtade sin inspiration till tegelfasadernas murningsteknik från Markuskyrkan i Björkhagen i Stockholm dit samtliga murare varit på studiebesök.

själva idén bakom Dammtorpsmagasinet. De flesta av Husgerådskammarens föremål är mycket gamla och ömtåliga. En av anledningarna till att de bevarats så väl genom åren är att de länge förvarats i gamla hus med tjocka stenvägg som kunnat skydda föremålen från snabba växlingar i temperatur och fuktighet.

Stabilt klimat

Det nya magasinet har tjocka väggar murade av tegel och teglets hygroskopiska egenskaper är av betydelse för att uppnå de stabila klimatförutsättningarna. Ytterväggarna är isolerade på utsidan under ett yttre skal av fasadtegel. Tjocka tegelväggar ger långsamma temperatur- och fuktvariationer inom kontrollerade gränsvärden utan att man behöver ta till komplicerad vvs-teknik. Efter en uttorkningstid på två och ett halvt till tre år ska byggnaden ha intagit ett balansläge där temperaturen långsamt varierar mellan ca 2–15 grader och relativa fuktigheten inte tillåts överskrida 60%. Magasinsdelen saknar ventilation och i princip även uppvärmning. Här finns heller inte några fönster. De luckor som syns på fasaden är till för att kunna vädra ut magasinet vid de fåtal tillfällen då samlingarna gasas mot ohyra.

Den danska konsultfirman Birch och Krogboe har utvecklat den så kallade Zephyrmetoden för stabilt förvaringsklimat av känsliga museisamlingar. Namnet kommer av västanvinden, Zephyren, som dyrkades som en gud av forntidens greker och romare. Zephyren blåser välgörande in från havet med en ganska konstant temperatur och fuktighet. Den motverkar årstidernas klimatväxlingar genom att vara ljum om vintern och kylig om som-

Husgerådskammarens nybyggda konserveringsateljéer i Dammtorp ligger skilda från magasin delarna genom luftslussar. I ateljédelen är inomhusklimatet avpassat med tanke på att människor ska vistas och arbeta i lokalerna.



maren. Det är just en sådan utjämning av klimatets variationer som utmärker Zephyrmetoden.

De ideala klimatförhållandena i ett museimagasin är konstant temperatur och konstant relativ fuktighet. Detta kan bara uppnås om byggnaden är konstruerad så att uteklimatets variationer, såväl årstidsvariationer som dygnsvariationer, inte tillåts påverka inomhusklimatet. Dessutom får det inte finnas något som kan alstra värme eller fukt. Ett sådant hus måste vara lufttätt och helt skyddat mot all typ av värmestrålning och fuktpåverkan, såväl från marken som från tak och fasader. I praktiken är dessa krav omöjliga att uppfylla men det är däremot möjligt att minimera uteklimatets inverkan på miljön inne i en byggnad och det är vad man har åstadkommit vid Husgerådskammarens magasin i Dammtorp.

Genom att de klimatstabiliserande faktorerna finns inbyggda i husets konstruktion så behövs mycket lite teknisk utrustning. Detta bidrar också till att minska riskerna för bland annat brand och vattenskador. I magasinerna

finns inga vatteninstallationer förutom brandsläckarsystemet som normalt ej heller är vattenfyllt. Elinstallationerna är minimerade och belysningen avpassad efter att människor bara antas vistas någon timme åt gången i magasinerna. Elradiatorerna är bara inkopplade vid extremt långa köldperioder då trögheten i husets byggnads massa inte förmår att hålla inomhustemperaturen över miniminivån.

Den mer än 120 meter långa byggnaden har en bruksyta på över 7000 kvadratmeter varav delen med konserveringsateljéer uppgår till cirka 1600 kvadratmeter. Ateljéer och personalutrymmen är utrustade med konventionella klimatanläggningar och speciella luftslussar skiljer lokalerna från magasin delen.

Fastighetsverket tillämpar i Dammtorpsmagasinet en miljövänlig teknik som bygger på grundläggande fysiska orsakssammanhang och månghundraårig erfarenhet. Det är svårt att tänka sig att det någonsin kommer att bli omodernt. ■

Hans Landberg



Vid statsbesök avslutas första dagen programenligt med galamiddag i Karl XI:s galleri.

Kungens husgeråd

Den Kungliga Husgerådskammaren instiftades av Gustav Vasa för att förvalta de kungliga slottens bohag och inredningsdetaljer. I dag är kammaren en modern institution för vård och forskning.

En inte alldeles ovanlig fråga från besökare på Stockholms slott är «Hur kommer vi till Husgerådskammaren?» Begreppet Husgerådskammaren har fyllt många kulturintresserade med förväntningar om att få beskåda ett kungligt kök där, på gammaldags vis, hyllorna är fyllda med rader av blänkande kopparkärl. Något sådant kök, med all sin härliga atmosfär av äldre tider, finns dock inte längre på Stock-

holms slott. Husgerådskammaren är inte heller något man kan bese utan är en modern institution som vårdar och bevarar de samlingar av möbler, textilier och konsthantverk som finns på vårt lands tio kungliga slott.

Vad är då Husgerådskammaren och varifrån kommer det märkliga namnet? För att få svar på namnfrågan får vi vandra bakåt i tiden till Gustav Vasas dagar på 1500-talet. Som den förste

monarken i det moderna Sverige såg kungen det som sin plikt att på ett rationellt sätt organisera statens affärer. Bland annat skapade han ett Kammarkollegium, som idag är landets äldsta ämbetsverk. En räntekammare tillkom också och motsvaras i dag av finansdepartementet. Även kungens egen hovhållning skulle vara effektivt organiserad. Därför skapades en Klädkammare som tog hand om de kungliga kläderna och en Livrustkammare som vårdade de kungliga vapnen. Livrustkammaren kom att utvecklas till Sveriges första museum och Klädkammaren utgör i dag en del av detta museum. Gustav Vasa instiftade också en Husgerådskammare där ordet husgeråd är liktydigt med inventarier i form av möbler, textilier och konsthantverk. Man förvaltade alltså inventarier på de kungliga slotten. Uttrycker man arbetsuppgifterna så kortfattat så har Husgerådskammaren än idag samma ansvarsområde.

Husgerådskammarens organisation och ansvarsområde har skiftat under århundradena. Sedan början av 1900-talet är kammaren en självständig organisation inom det svenska Hovet och den förste ledaren var den legendariske överintendenten John Böttiger. I dag utgör kammaren ett ämbete inom de kungliga Hovstaterna, det officiella namnet på det som i dagligt tal oftast benämns Hovet.

På de tio kungliga slotten - Stockholms slott, Drottningholm, Kina,

Rosersberg, Tullgarn, Haga, Ulriksdal, Rosendal, Gripsholm och Strömsholm - finns för intresserade besökare enastående möjligheter att studera svensk inredningshistoria från 1500-tal till 1900-tal. Slottsgemaken i sina skiftande stilar är möblerade med tidsenliga möbler, där finns textilier av oskattbart värde och omfattande samlingar av konsthantverk. Att dessa slott är möblerade och därigenom tillgängliga för allmänheten ingår i Husgerådskammarens ansvarsområde. Samlingarna, som är de mest omfattande i vårt land, har skilda ägare. Stora delar tillhör svenska staten i avsikt att brukas på de kungliga slotten. Andra delar tillhör de Bernadotteska familjestiftelserna och vissa delar är Konungens enskilda egendom. Allt detta ansvarar Husgerådskammaren för. En primär uppgift för Husgerådskammaren är att stå till monarkens förfogande. Detta innebär exempelvis att det är Husgerådskammaren som inför ett kommande statsbesök ansvarar för att kungliga slottets gästvänning är möblerad och fungerar efter de krav och önskemål som gäller för det specifika besöket. Till ett statsbesök hör programenligt att den första kvällen avslutas med galamiddag. Det är då kammarens uppgift att möblera Karl XI:s galleri, där middagen äger rum. Ett fyrtio meter långt middagsbord arrangeras, omkring 150 stolar ska finnas och ur slottets Silverkammare hämtas silver till det kungliga middagsbordet.

Redan under 1600-talet började man föra inventarier över de olika slottens samlingar och man började märka föremål så att de lätt skulle kunna identifieras. Så är givetvis förhållandet än i dag. Husgerådskammaren har påbörjat en datorisering där man med olika sökmetoder ska kunna identifiera föremål som av olika anledningar söks. Vid exempelvis omflyttningar av möbler på Tullgarns slott ska det bli möjligt att med den bärbara datorns hjälp omedelbart föra in i inventariet de nya placeringar som föremålen fått. Hittills har detta skett genom anteckningar på plats som senare för hand införs i ett inventarium i bokform. En vision är att uppgifterna i samtliga äldre inventarier så småningom ska tillföras den nya datakatalogen. Därigenom uppstår en fullständigt enastående kunskapsbank om de kungliga samlingarnas och de enskilda föremålen historia.

Ett föremåls historia

Forskning är en väsentlig del av verksamheten på Husgerådskammaren. Enligt ett riksdagsbeslut från 1976 ingår det i Husgerådskammarens uppgifter att genom forskning och utställningar tillgängliggöra samlingarna för allmänheten. Det är en fascinerande uppgift att exempelvis få uppdraget att söka historien kring en viss stol på Gripsholm. Utgångspunkten i arbetet blir givetvis själva stolen med dess nuvarande inventarienummer. I vissa fall

En möbels hela 'livsöde' kan spåras i inventarieförteckningarna genom dess nuvarande eller ibland äldre märkning.



kan vi på det aktuella föremålet avläsa äldre inventarienummer och då kan man gå direkt in i de äldre förteckningarna för att se vad som där sägs. I annat fall får man gå till det aktuella inventariet i förhoppningen att någon äldre inventarieuppgift antecknats och så sakta arbeta sig bakåt i tiden. Om undersökningen är framgångsrik så tecknar sig efter träget arbete den aktuella stolens hela 'livsöde'. Inför olika utställningar ger forskning av detta slag nödvändig kunskap om enskilda föremål. Husgerådskammarens forskningsarbete omfattar självfallet även större problemkomplex som exempelvis en historisk dokumentation av inredningarna på Rosendals slott. En så-

dan undersökning genomfördes i samband med en omfattande restaurering av interiörerna i slutet av 1970-talet.

Alla de mångskiftande föremål som ska brukas i den kungliga representationen eller ställas ut permanent eller tillfälligt måste vara i god kondition. För detta arbete finns inom Husgerådskammaren en vårdavdelning där en rad skickliga konservatorer med skilda kompetenser arbetar. En betydande del av kammarens samlingar består av textilier. En rad skickliga textilkonservatorer arbetar med att vårda dessa samlingar. Textilsamlingen tillhörde John Böttigers stora intressen. Han lade grunden till en konserveringsateljé som i många stycken blivit

internationell förebild. Det är en fascinerande upplevelse att se hur en stor vävd tapet tvättas ren från århundradens damm och föroreningar i det specialtillverkade tvättkaret i det som en gång var kung Gustav VI Adolfs kök.

Textilier, böcker och foton

Husgerådskammaren har en synnerligen märklig samling textilier som utgör prover på i stort sett alla betydande textilier som har nyttjats för att täcka väggar, bli möbelklädslar eller gardiner på något av de Kungliga slotten från 1600-talet och fram till dags dato. Detta innebär bland annat att när ett rum ska restaureras kan man gå in i inventarieförteckningar och räkenskaper för

Bernadottebiblioteket inrättades efter Oskar II:s död 1907 i det rum som på 1700-talet skapades för Kungliga Biblioteket vilket 1877 flyttats till Humlegården.



att se vad dessa berättar om rummets ursprungliga textilier. Med de framvaskade uppgifterna kan man söka i provsamlingen och hitta rätt, eller ett närbesläktat, tyg. Med ledning av det utvalda provet kan man så beställa exempelvis nytt väggsiden med för rummet ursprungligt mönster och färg.

Husgerådskammaren har också två verksamhetsfält som lagts till kammararens ansvarsområde under vår nuvarande konungs tid. Det gäller Bernadottebiblioteket och visningsavdelningen.

Bernadottebiblioteket tillkom efter Oskar II:s död 1907 och fick sina lokaler i Biblioteksflygeln i slottets nordöstra del. Det monumentala biblioteksrummet skapades under 1700-talet som plats för det svenska riksbiblioteket, Kungl. Biblioteket. Denna institution finns dock sedan 1877 i Humlegården. Bernadottebiblioteket är ätten Bernadottes bokmuseum med kungars, drottningars och andra kungligheters boksamlingar. Det innebär bland annat att om en forskare söker skapa sig en bild av Oskar I, så kan man genom att studera hans sammanhållna boksamling få en bred bild av kungens olikartade intresseområden.

Till biblioteket hör även den Bernadotteska fotosamlingen, den största privata i landet. Denna samling omfattar inte enbart fotografiska porträtt av olika kungligheter, utan ämnesområdena är av vitt skilda slag. Invigde kung Oskar II en ny järnvägssträcka hände det ofta att ansvariga överläm-

Även blygsamma kungliga husgeråd som den här nattstolen är märkta och förtecknade i kammararens inventarier.



I samband med restaureringen av interiörerna på Rosendals slott genomförde Husgerådskammaren en omfattande historisk dokumentation av inredningarna.

nade ett fotoalbum till monarken där man skildrade järnvägssträckans tillkomst. Ofta gavs också fotografiska exempel på sevärdheter av olika slag i området. Den sista bild som togs av ingenjör Andrées luftballong när den med vindarna gled i väg från Spetsbergen på sin olyckliga expedition finns också i denna märkliga fotosamling som flitigt utnyttjas av forskare från hela världen.

En institution i tiden

Det är en uråldrig svensk tradition att de Kungliga slotten är tillgängliga för allmänheten. Visningsverksamheten på Stockholms slott, Haga, Ulriksdal och Rosendal samt i Riddarholmskyrkan handläggs av Husgerådskammaren. Ett omfattande arbete med att ta fram en ny vägledning för Stockholms slott har, i skrivande stund, just avslutats. Slottsboden i Kommendantsflygeln på Stockholms slott ska ha ett brett sortiment av vykort, publikationer och föremål till försäljning. Dessutom ska de ha en direkt koppling till de kungliga samlingarna. Exempelvis har prover tagits fram ur den omtalade textila provsamlingen och slottsboden kan erbjuda kunderna nytryck av eleganta 1700-talstyger.

Pedagogisk verksamhet som den Husgerådskammarens visningsavdelning bedriver utvecklas ständigt. Just nu pågår tillsammans med Statens fastighetsverk och Slottsarkitektkon-

toret ett omfattande arbete med att i de medeltida delarna av Stockholms slott ordna ett museum om slottet Tre Kronor.

Detta nya museum ska öppnas för allmänheten sommaren 1999. Där ska modern utställningspedagogik och -teknik på ett spännande och intresseväckande sätt möta medeltidshistorien.

Kungl. Husgerådskammaren är en historisk institution ur många aspekter. Rötterna i Vasatiden liksom de samlingar av inventarier från många århundraden som vårdas visar tydligt på detta. Samtidigt är Husgerådskammaren i högsta grad en modern institution för vård och forskning kring dessa samlingar. Där det är möjligt tas den moderna tekniken i bruk. Kontaktnätet till forskare och likartade kulturinstitutioner och museer världen runt är synnerligen omfattande.

Denna presentation inleddes med frågan om hur man kommer till Husgerådskammaren. Ett sådant besök genomför den intresserade genom att besöka de olika Kungliga slotten för att där i slottsgemaken studera de samlingar som presenteras. Historielektionen blir enastående och vi vet att hos många besökare växer insikten att dessa samlingar utgör en omistlig del av vårt nationella kulturarv, ett arv som genom Husgerådskammarens försorg ska förvaltas väl för att även kunna stå i framtidens tjänst. ■

Göran Alm

Vita villan



Övre trapphallen har återfått sitt ursprungliga utseende. Trappan var före renoveringen omgärdad av anskrämliga skärmväggar och klinkergolven var dolda. Målningen på fondväggen är en skiss av Isaac Grünewald, som deponerats av Skissernas museum i Lund.

Botaniska laboratoriet vid Lunds universitet är ett fint exempel på det sena 1800-talets institutionsbyggnader. Efter en omfattande renovering har huset nu återfått mycket av sitt ursprungliga utseende både i inredning och exteriör.

Botaniska trädgårdar ska ligga mitt i stan, så är det med Jardin des Plantes i Paris och så är det med Botaniska trädgården i Lund. Det är först genom den sällsamma kontrasten mellan urbaniteten och den vegetativa stillheten som man upplever stämningen i en botanisk trädgårds koncentrat av växternas värld.

Botaniska trädgården i Lund anlades åren 1862–67 under ledning av professorn i botanik, algologen Jacob Georg Agardh (1813–1901). Till trädgården hörde också från början växt-

hus, orangeri, ekonomibyggnader och Botaniska institutionens hus – Agardhianum – flera av dem ganska egenartade byggnader.

Vid mitten av 1800-talet väcktes växtfysiologien – läran om växternas livsyttringar, näring, växande och fortplantning – till nytt liv efter att ha varit skendöd sedan 1700-talet. I Sverige började regelbundna växtanatommiska och morfologiska övningar i Uppsala 1877.

Denna laborativa gren av botaniken krävde helt andra lokaler än vad som behövts tidigare då undervisningen be-

drevs genom föreläsningar med herbarier, bilderböcker, exkursioner och inte minst botaniska trädgårdar som "hjälpmedel". Därför började botaniska laboratorier omkring 1870 att inrättas vid de europeiska universiteten för studier och undervisning i växtfysiologien.

De gamla byggnaderna i trädgården i Lund räckte inte till för den nya botaniken och åren 1889–91 uppfördes ett nytt hus för Botaniska laboratoriet och Institutionen för fysiologisk botanik på ett markområde som Lunds stad överlät till Botanicum. Arkitekt var Herman Theodor Holmgren (1842–1914), mest känd för universitetshuset i Uppsala. Men det är inte den tunga monumentaliteten i Uppsala som upprepas i Biologiska laboratoriet utan det är i stället Helgo Zettervalls universitetshus vid Lundagård som tjänat som förebild. Likheten med Zettervalls grekisk-romerska dröm var mer påfallande då Botaniska laboratoriets gavelfrontoner fortfarande avslutades med akroterier och tripoder.

Botaniska laboratoriet i Lund är ett exempel i den lilla skalan på det sena 1800-talets rika institutionsbyggande där ett visst mått av monumentalitet aldrig saknades.

På bottenvåningen inrymde huset ursprungligen föreläsningssal, laboratorium, försöksrum och vaktmästarbo-



Det gamla växthuset vid södra gaveln har blivit entré för rullstolsbundna, härifrån nås en nyinstallerad hiss.

stad och på övervåningen fanns förutom trapphallen två mikroskoprum, ett par arbetsrum och ett botaniskt museum som bland annat härbärgerade professor Agardhs väldiga algsamling.

Botaniska laboratoriet kom med tiden att kallas Vita villan sedan den ur-

sprungliga gula färgen avlösts av modernare tiders mer sakliga vita kulör.

Den 15 maj i år återinvigdes Vita villan efter en grundlig restaurering och renovering.

Genom åren hade huset behandlats tämligen omilt, en mängd mellanväg-

Den östra fasaden vetter mot Botaniska trädgården. Fasaderna är nyrenoverade och har återfått sin ursprungliga färgsättning så Vita villan gör inte längre skäl för namnet.



gar hade tillkommit efter hand och naturligtvis också ett ormbö av ventilations- och kylanordningar som nöd- torftigt doldes av plåtundertak; till yttermera visso hade putsfasaderna dessutom målats med organisk färg.

Syftet med ombyggnaden var dels att återställa så mycket som möjligt av byggnadens ursprungliga utseende, dels att ordna tillfälliga undervisningslokaler, laboratorier och bibliotek för Institutionen för systematisk botanik.

Restaureringsambitionerna har koncentrerats till fasaden, trapphuset med entré och övre hall, bottenvåningens korridorer samt ett sekundärt trapphus i södra flygeln.

Entrén, trapphuset och den övre trapphallen är arkitektoniskt husets

centrala rum. Denna ensemble har nu återställt till sin ursprungliga glans. Väggarna har åter sin djupröda färg och klinkergolven som var dolda under sena tiders uppfattning om rationella golvmaterial har tagits fram.

Korridorerna har befriats från sina undertak och installationer och snickerierna har målats med linoljefärg i sin ursprungliga färgställning. Alla sekundära mellanväggar har rivits ut och den ursprungliga rumsindelningen har återställts. I den renoverade källaren finns nu bibliotekets magasin och ett café för studenterna. Bottenvåningen upptas huvudsakligen av föreläsningssalar och kurslaboratorier som nås från korridoren, återställd till sitt 1800-talsutseende.

Bottenvåningens korridor har befriats från ventilationsanläggningar och undertak, klinkergolven har tagits fram och den ursprungliga färgsättningen har återställts.



Dörrparti mellan entréhallen och bottenvåningens korridor som har målats med linoljefärg i ursprungliga kulörer.

De nya 'tunga' laboratorierna placerades på övre våningen för att ventilationen skulle kunna dras direkt upp på vinden för att undvika vidlyftiga installationer.

På övre våningen finns nu också biblioteket som har flyttats hit från Botaniska museet. Böcker och läsesalar inryms i de båda rum i norra flygeln som ursprungligen var mikroskoprum och därför försågs med extra många fönster, vilket har gett möjlighet att ordna bra dagsljusbelysta studieplatser.

Tillgängligheten för rullstolsbundna löstes på så sätt att en hiss installerades i det sekundära trapphuset i södra flygeln med entré genom ett litet växt- hus som inte längre används för sitt egentliga ändamål.

Fasaderna har rengjorts från organisk färg och återfått nyrenässansens gula sandstensfärg. Den nödvändiga solavskärmningen har lösts med automatiskt styrda markiser som i uppfällt läge döljs i fasaden.

Genom restaureringen av Botaniska laboratoriet har ännu en av det sena 1800-talets nyttobyggnader, som för inte så länge sedan var förkättrade av antikvarier och arkitekter, återfått sina rätta värden och kan visa upp den kombination av grandessa och saklighet i hanterandet av vardagens byggnadsuppgifter som var epokens egen.

Eftersom Botaniska trädgården med byggnader är statligt byggnadsminne så har ombyggnaden av Botaniska laboratoriet genomförts i samråd med Riksantikvarieämbetet och länsantikvarien. ■

Staffan Nilsson



Borgen i Botaniska trädgården

Den egendomliga byggnaden på bilden ovan är kolhuset i Botaniska trädgården i Lund. Huset kallas i dagligt tal för Borgen av lättförståeliga skäl. Numer används inte längre stenkol till att värma upp trädgårdens växthus och kolhuset har blivit café. På huset finns årtalet 1862, som väl får antas vara byggnadsåret och i så fall är kolhuset den äldsta byggnaden i Botaniska trädgården. På norrsidan är huset sammanbyggt med en vall som på tre sidor omsluter den så kallade Agardhska dammen som anlades samtidigt med de ursprungliga byggnaderna för orangeriets vattenförsörjning. Botaniska trädgården anlades åren 1862-67

som ersättning för den äldre trädgården som låg på nuvarande Universitetsplatsen.

Man vet inte med säkerhet vem som är upphovsman till Borgen, men de övriga ursprungliga byggnaderna i Botanicum - orangeriet och Agardhianum - ritades av bygmästaren Peter Christian Sörensen, sannolikt med aktiv medverkan av professorn i botanik Jacob Georg Agardh och det är väl tänkbart att också detta hus har samma upphovsmän.

Borgen är ett exempel på de romantiserande nyttobyggnader som var ganska vanliga under 1800-talet. I det här sammanhanget kan den väl också

anses gå tillbaka på de associationsväckande byggnader som ingår i den engelska parken.

En besläktad byggnad är iskällaren vid Rosendals slott i Stockholm som uppfördes som ett doriskt tempel med spänklädda väggar.

Samtidigt representerar kolhuset en arkitektur som bland annat återfinns i en del av dåtidens kommunaltekniska anläggningar som till exempel vattenreservoarerna som gärna förkläddes till medeltida borgar.

Botaniska trädgården i Lund är statligt byggnadsminne och förvaltas av Statens fastighetsverk. ■

Staffan Nilsson

NOTISER

Hovdala återinvigt

Hovdala slott utanför Hässleholm återinvigdes den 4 juli efter en varsam och noggrann renovering. Slottet har varit stängt för allmänheten under många år men ska nu åter öppnas och bli levande. Den första etappen av renoveringen som inleddes 1995 har, förutom själva slottsbyggnaden, bland annat omfattat stallbyggnaderna och porttornet. Etapp två påbörjas nästa år och omfattar slottets äldsta delar och då det arbetet är avslutat kommer parken och omgivningarna att åtgärdas.

Hovdala slott består av tre längor, den äldsta från 1510-talet och den yngsta från början av 1800-talet. Den långa som nu öppnats för allmänheten uppfördes på 1680-talet av Jens Mickelsen Jensen, adlad Ehrenborg. Slottet var sedan i familjen Ehrenborgs ägo i nio generationer fram till 1944 då det löstes in av staten.

Vid renoveringen har man strävat efter att ge slottet den känsla av lantlig empire det hade under sin storhetstid vid 1800-talets början.



Våra byggnader

Ända sedan den svenska nationens födelse i tidigt 1500-tal, har staten manifesterat sig genom sina byggnader. Under Gustav Vasas tid motiverades byggandet huvudsakligen av försvarsskäl, men under senare århundraden alltmer för den ständigt mer utvecklade förvaltningen av riket och för utbildning och kultur.

I höst inleder Fastighetsverket i samarbete med Arkitekturmuseet en föreläsningsserie där vi presenterar delar av vårt stora fastighetsbestånd. Vi vill dels berätta om den historiska bakgrunden och dels ge exempel på hur nya byggnader successivt tillförs kulturarvet.

Under var sin kväll kommer vi att presentera Museer, Slott och Ambassader. Efter en kortare inledning hålls ett föredrag som presenterar byggnadstypen i sitt historiska och politiska sammanhang och även ur ett arkitekturhistoriskt och kulturellt perspektiv. Därefter låter vi en av våra anlitade arkitekter presentera ett aktuellt nytt projekt.

Okända kalkmålningar

Vid den pågående renoveringen av Tommarps kungsgård utanför Kvidinge i Skåne har man träffat på tidigare helt okända kalkmålningar i några av rummen i huvudbyggnaden. Fragmenten är svåra att datera men kan vara från sent 1500-tal eller tidigt 1600-tal.

Det var då Fastighetsverkets arrendator Ulf Fjellström höll på att riva ner de tjocka tapetlagren i en av salarna som målningarna upptäcktes.

Det är mycket ovanligt att man stöter på den här typen av väggmålningar i profana byggnader, säger arkitekt Mats Ed-



Det samnordiska ambassadkomplexet i centrala Berlin börjar ta form.

Välkomna till tre spännande kvällar i stora hörsalen på Moderna Museet på Skeppsholmen!

Tisdag den 6 oktober 1998 • kl 18-20

Museer

Professor JOHAN MÅRTELIIUS om svenskt museibyggande.
Arkitekter SAR PER HEDERUS och BJÖRN MALMSTRÖM om det nya Marinmuseet i Karlskrona.

Tisdag den 17 november 1998 • kl 18-20

Slott

Professor GÖRAN LINDDAHL om svenska slott.
Slottsarkitekt PER RYDBERG om utbyggnader av vallar och arkivlokaler vid Vadstena slott.

Tisdag den 1 december 1998 • kl 18-20

Ambassader

Ambassadör JAN MÅRTENSSON om svenska beskickningar i utlandet.
Arkitekt SAR GERT WINGÅRDH om den nya svenska ambassaden i Berlin.



Fragmenten som kom fram vid renoveringen av Tommarps kungsgård bedöms vara från sent 1500-tal eller tidigt 1600-tal.

ström som leder renoveringsarbetet på kungsgården. Målningarna kommer nu att plockas fram och restaureras, men redan innan det arbetet är färdigt kommer det att bli möjligt att få tillträde till slottet.

I höst öppnas portarna till den gamla byggnaden med

anor från 1300-talet, som aldrig tidigare varit tillgänglig för allmänheten. Här kommer, förutom guidade visningar av slottet, att erbjudas ett brett kulturutbud med tonvikt på förstklassiga konstutställningar men också med musik, teater och lyrik.

Snart klart i Vadstena

Byggandet av de nya vallarna runt borggården vid Vadstena slott går nu in i sitt slutskede. Själva byggnadsarbetet beräknas vara klart sent i år och sedan återstår en del markarbeten under våren.

I snart tre år har borggården varit en enda stor byggarbetsplats och de pågående arbetena har fått stor uppmärksamhet i lokalpressen. För turister och besökande ordnade Fastighetsverket redan i inledningsskedet en utställning i anslutning till arbetsplatsen. Här ges information om platsens historia, bakgrunden till varför man valt att återuppbygga vallarna och hur de kommer att användas i framtiden.

I anslutning till de nya vallarna har även två hörntorn re-

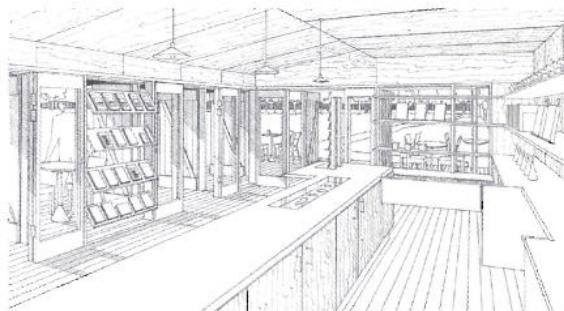
konstruerats och återuppförts. Tornen uppfördes ursprungligen på 1550-talet men revs i samband med att försvarsvallarna runt borggården togs bort vid mitten av 1800-talet.



De rekonstruerade tornen höjer sig över de återuppförda vallarna.

Ny kiosk i Ornäs

Arkitekttävlingen om en ny kiosk och servicebyggnad vid Ornäsloftet i Dalarna har nu avgjorts. Tävlningen utlystes av Fastighetsverket och Borlänge kommun i våras eftersom Ornäsloftet, som är ett av landets äldsta museer med cirka 14 000 besökare per år, länge behövt bättre service- och personalutrymmen.



Den nya servicebyggnaden vid Ornäsloftet utanför Borlänge i Dalarna beräknas stå färdig till nästa sommar.

Det vinnande förslaget, 'Filippa' av J. Hidemark & M. Stintzing Arkitekter AB, redovisar enligt juryn «... en stram byggnad i god svensk träbyggnadstradition som utgår från platsens förutsättningar».

Med byggstart i höst räknar man med att den nya byggnaden kommer att stå klar till nästa sommar.



Konsthantverk i medeltida valv

I sommar har Konsistoriehusets medeltida källarvalv vid S:t Eriks torg i Uppsala åter öppnats efter att ha stått tillbommate sedan 1950-talet. Fastighetsverket har rustat lokalerna och en konstglasmästare och två keramiker, som alla tre specialiserat sig på medeltida konsthantverk, finns nu i valven.

Tidigare hade en grönsakshandlare och en slaktare sina butiker i källarvalven och än finns spår av den tidigare verksamheten kvar. I sommar har istället källarna fyllts med konsthantverk med anknytning till medeltiden och Uppsala.

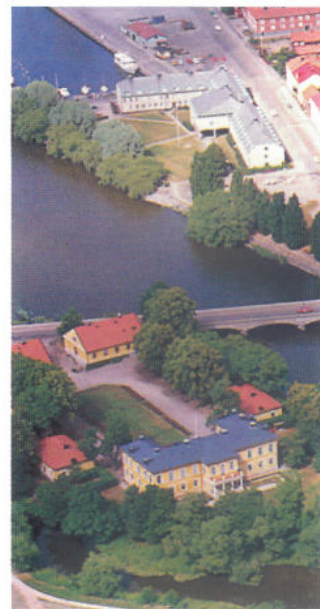
Gå i fängelse

Den gamla kriminalvårdsanstalten vid Bogesund har blivit vandrarhem med 60 bäddar i två- till åttabäddsrum, stort kök och matsal fördelade på två byggnader. I en angränsande byggnad finns en konferenslokal och renovering pågår av ytterligare konferensutrymmen. Statens fastighetsverk har renoverat anläggningen som stått tom sedan kriminalvårdsanstalten lades ner.

Vandrarhemmet ligger alldeles invid det nyrenoverade

Bogesunds slott som är en av huvudattraktionerna i området. I höst börjar Fastighetsverket renoveringen av den gamla trädgårdsmästarebostaden i slottsparken där vandrarhemmet hoppas kunna öppna café till nästa sommar.

Trädgårdsmästarebostaden invid Bogesunds slott ska renoveras av Fastighetsverket under hösten. Till nästa sommar hoppas man kunna öppna ett café här i anslutning till det nya vandrarhemmet.



Residenset i Mariestad

Det förra landshövdingeresidenset i Mariestad kommer att bli representations- och konferenscentrum. Länsstyrelsen och regionstyrelsen i Västra Götalands län har tillsammans med ett antal företag bildat ett brukaråd för att utnyttja byggnaden.

'Svensk känsla' i Addis Abeba



Ambassadtomten i Etiopiens huvudstad Addis Abeba överlämnades till Sverige 1946 som en gåva från kejsar Haile Selassie till kung Gustav v. På tomten låg då en villa som byggts under den italienska ockupationen 1939-41 och som den första tiden kom att tjäna som residens för ambassadören med ambassadkansliet inrymt i källarvåningen.

Snart stod det emellertid klart att kansliokalerna var för trånga och opraktiska. År 1961 uppfördes därför en ny kontorsbyggnad på tomten. Det nya huset var ett envåningshus med hel källarvåning som förutom kansliokaler även innehöll en lägenhet - senare även den utnyttjad som kontor.

Efter beslutet att integrera det svenska biståndsorganet SIDA:s verksamhet med ambassadens inleddes för några år sedan diskussioner om hur man bäst skulle kunna lösa frågan om ett gemensamt kontor. Det beslöts att det dåvarande kontoret kunde byggas

ut genom att ytterligare en våning lades på den gamla envåningsbyggnaden. Dessutom förbands huset genom en gång i markplanet med en långa med tjänstebostäder som redan tidigare byggts om till kontor.

Tillbyggnaden skulle tillvarata utrymmet på maximalt sätt med så många kontorsrum som möjligt och samtidigt öppna upp och göra interiören ljus och luftig; en nog så svår uppgift. Genom ett lanternintak och genom stora öppningar i golvet mellan våningarna har arkitekt Gunnar Åsell lyckats få in dagsljuset i husets innersta delar i båda våningsplanen. En lätt stålkonstruktion, en ny trappa och en vägg som löper i en svag bågform bidrar till att de gemensamma utrymmena känns stora och generösa.

Inredningens ljusa och lätta känsla understryks av möbleringen där man eftersträvat en 'svensk känsla' med blonda färgskalor och ljusa träslag som björk. Väggarna är putsade och målade

och golven är täckta med linoleum och kalksten.

När Fastighetsverket tidigare i somras lämnade över ambassaden till UD efter ombyggnaden var samtliga byggnader nyrenoverade. Jan Gyllbäck vid Fastighetsverkets byggprojektgrupp som lett och ansvarat för bygget är nöjd med resultatet. I dag är ambassaden med sin vackra trädgård en utmärkt representant för Sverige i Etiopien, något vi kan visa upp och vara stolta över. ■

Hans Landberg

Prenumerera på SFV Kulturvärden

Mot en expeditions- och portoavgift på 200 kronor får du fyra nummer av SFV Kulturvärden.

Ring 08-696 70 00 och beställ din prenumeration.