

# KULTURVÄRDEN

FÖRVANDLINGENS RUM  
*Takkonst utöver det vanliga*

ORDNING PÅ TORPET  
*Rätt råd inför sommaren*

EN MÄRKVÄRDIG RITNING  
*Starten på en stilepok*

# K

UPPTÄCK OMVÄGARNA  
*Så hittar du kulturfynden*

PRAKTVERK I CENTRUM  
*Förlaget med själen i väggarna*

ZORNS BRÖLLOPSRESA  
*En färgstark historia*



*Räddad undan*  
**TIDENS FLYKTT**

## TACK FÖR ALLA ANEKDOTER!

NU ÄR HEMLIGA RUM över och vardagen tar vid igen. Det har varit roligt och spännande att genomföra. Framför allt att träffa alla er som besökte något av våra tio hemliga rum den här gången. En viktig del i vårt uppdrag är ju att sprida kunskap om våra fastigheter och dela med oss till allmänheten. Ett stort tack för alla glada tillrop och för att även ni delade med er av era anekdoter och kunskaper.

Vi vet också att många är frustrerade över att inte kunna besöka så många hemliga rum som möjligt. Därför har vi valt att presentera tre av de hemliga rummen, Kavaljersflygeln på Gripsholms slott, Göteborgs residens samt generalkonsulatet i Istanbul, mer ingående i det här numret.

Dessutom finns det flera filmer, bilder och mer information på [hemligarum.se](http://hemligarum.se) och på [sfv.se](http://sfv.se), så kika in där om du vill veta mer.

Sommar och utflyktsdags är det också. I år slår vi ett slag för längsta vägen mellan Göteborg och Stockholm i stället för att skynda och ta genaste vägen – låt resan bli en utflykt mellan spännande platser och gör många omvägar.

Trevlig sommar önskar vi i redaktionen!

**MIA FERNLUND**  
chefredaktör



FOTO JEANETTE HÄGGLUND



FOTO SFV/ALEXANDRU BABOS

## Varför överklagas Nobel Center?

**Statens fastighetsverk överklagar planen för Nobel Center på Blasieholmen. Varför då, Torun Hammar, chef för SFV:s projektledning?**

– Vi har under processen lämnat yttranden för att försöka påverka förslaget men anser att Stadsbyggnadskontoret inte i tillräcklig utsträckning bearbetat detaljplanen så att dessa har tillgodosetts. I och med att kommunen beslutat att anta detaljplanen finns inte längre utrymme att komma med synpunkter. SFV:s enda möjlighet att påverka var därför att överklaga detaljplanen i sin helhet.

### Vad är det ni tycker har blivit fel?

– Det är främst två frågor som vi upplever inte fått tillfredsställande lösningar: den föreslagna byggnadens volym samt markanvändningen riskerar att överexploatera Blasieholmen i sin helhet och därmed försvåra för en framtida utveckling av Nationalmuseum. Det innefattar även synpunkter på otillräckliga trafiklösningar. Dessutom utgör den föreslagna byggnadens volym och gestaltning en alltför stor inverkan på kulturmiljön på och kring Blasieholmen. Inte minst påverkas det statliga byggnadsminnet Nationalmuseet med dess park negativt av förslaget.

### Har SFV också tagit ställning till de viktiga kulturmiljöer som föreslås rivas: tullhuset och hammagasinerna?

– Nej, de är inte statliga byggnadsminnen och ingår inte i SFV:s uppdrag. Den bedömningen gör Stockholms stad och länsstyrelsen.

MIA FERNLUND

## KULTURVÄRDEN NUMMER 2, 2016



Statens fastighetsverk ger ut Kulturvärden fyra gånger per år för att du ska få kunskap om Sveriges kulturarv. SFV:s uppgift är att se till att fastigheternas själ och karaktär lever och bevaras till kommande generationer. Genom staten är du delägare, tillsammans med nio miljoner andra svenskar.

**Ansvarig utgivare**  
Ann-Charlotte Spegel-Berg  
**Chefredaktör** Mia Fernlund

**Redaktionell produktion**  
Intellecta Corporate  
**Redaktör** Johan Wickström  
**Art Director** Tobias Rydén  
**Korrektur** Helena Walldow  
**Texter** Åsa Carlberg, Mia Fernlund, Karin Gold Cox, Elisabet Lorenz Werner, Victoria Myrén, Johan Wickström  
**Foto** Staffan Andersson, Alexandru Babos, Mikael Björklund, Melker Dahlstrand, August Dellert, Mia Fernlund, Mikaela Fredriksson, Jeppe Gustafsson, Jeanette Hägglund, Petrus Iggström,

Urban Jörén, Mats Larshagen, Bert Leandersson, Elisabet Lorenz Werner, Johan Persson, Patrick Pihl, Tomas Plahn, Alida Säflund, Hans Thorwid  
**Illustrationer** Team Hawaii, Veronica Ballart Lilja  
**Repro** Turbin  
**Tryckeri** Norra Skåne Offset

[www.sfv.se](http://www.sfv.se)  
**issn** 1104-845x  
**Omslaget**  
Dekorationsmåleri i Kavaljersflygeln, Gripsholms slott.  
Foto: Melker Dahlstrand

**Kontakta oss**  
**Kundservice** [www.kulturvarden.prenservice.se](http://www.kulturvarden.prenservice.se) eller 0770-457 152  
**Redaktionen** [kulturvarden@sfv.se](mailto:kulturvarden@sfv.se) eller 010-478 70 00  
**Postadress** Kulturvärden, Box 2263, 10316 Stockholm



FOTO MELKER DAHLSTRÄND

# 8

**HOVLIVETS  
DISKRETA CHARM**  
*Kavaljersflygeln är en  
av 1700-talets bäst  
bevarade interiörer*



FOTO MELKER DAHLSTRÄND

# 18

**SOMMARRESA BLAND  
KULTURSKATTER**  
*Från gravfält till slott –  
åk på upptäcktsfärd*



FOTO URBAN JÖRÉN

# 26

**BÖCKER FRÅN  
GOLV TILL TAK**  
*Förlaget Max Ström  
sitter i Marinens gamla  
café på Skeppsholmen*



ILLUSTRATION VERONICA BALLART I LILJA

# 30

**BEVARA  
TORPTRADITIONEN**  
*Historier och tips om en  
omistlig del i kulturlandskapet*



**HEMLIGA RUM 6**  
*Cirka 20 000 personer  
slöt upp på folkfesten*



**RESIDENSET 14**  
*Unika allegorier  
i 1600-talsrummet*



**ANEKDOTEN 16**  
*Paret Zorns bröllopsresa  
till Istanbul*

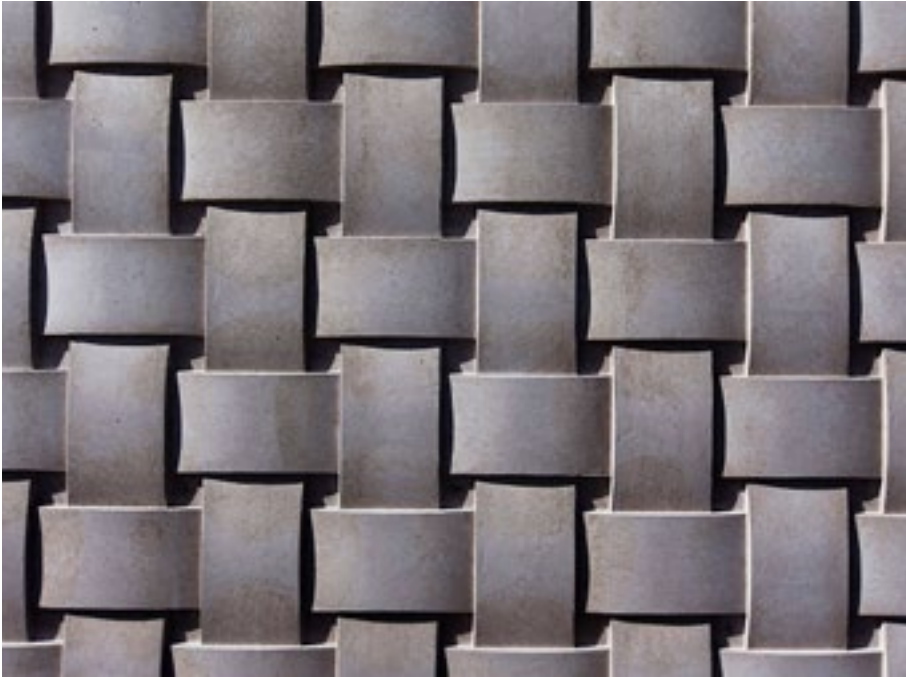


**INTERVJUN 32**  
*SFV:s Torun Hammar  
om ansvaret*



**RUMMET 36**  
*Ales stenar  
förbryllar än*

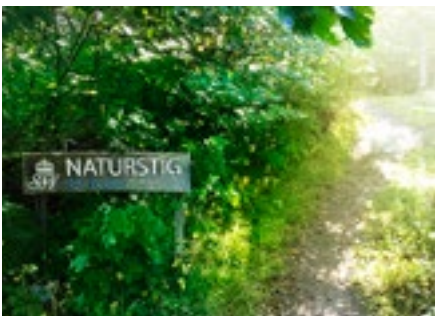
FOTO MELKER DAHLSTRÄND



## Nya former på Nationalmuseum

**DEN STORA RENOVERINGEN** av Nationalmuseum, som Statens fastighetsverk genomför på uppdrag av regeringen, börjar nu ta form även utvändigt. Fasaden renoveras fortfarande och den som höjer blicken kan se att koppartaket fått en ny lyster. I marknivå växer en tillbyggnad i Annexets förlängning fram med en gestaltning som är värd extra uppmärksamhet. Huset med fasad av "flätad" betong restes i april och kommer inom kort att förses med ett sedumtak och en port av mässing.

FOTO SFV/MATS LARSHAGEN

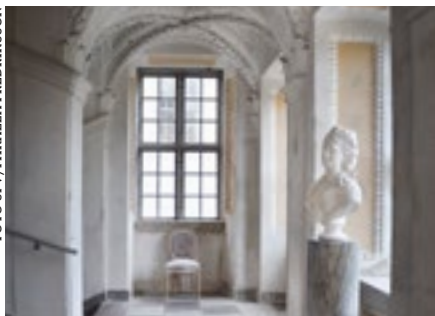


## BOGESUNDSLANDET BLIR NATURRESERVAT

**EFTER DECENNIER** av diskussioner har Bogesundslandet, halvön i Vaxholms kommun, blivit naturreservat. I naturområdet, som förvaltas av Statens fastighetsverk, finns en rik flora och fauna – bland annat ett kärr skyddat av EU:s Natura 2000-nätverk, 500 mycket skyddsvärda träd, främst ekar, samt fem aktiva jordbruk.

– De största naturvärdena är knutna till ädellövsskogarna, säger Mats Larshagen, förvaltare vid Statens fastighetsverk.

FOTO SFV/MIKELA FREDRIKSSON



## ARKITECTURELEVER PÅ MÄLSÅKER

**ÄNDA SEDAN** tiden för bygget av Stockholms slott samarbetar SFV (och dess föregångare) med Kungl. Konsthögskolans arkitekturskola. Vid programmet för restaureringskonst har studenterna under 2015/2016 arbetat med temat "Museum och iscensättning" och haft Mälsåkers slott som studieobjekt. I sommar ger SFV dig möjlighet att se resultatet, i form av en utställning, på plats i slottet.

Utställningen öppnar i mitten av juni.



FOTO MOSTPHOTOS

## CITADELLET PÅ AMERIKANSK TOPPLISTA

**LANDSKRONA CITADELL** är en av Nordens bäst bevarade 1500-tals-fästningar med en rik och spännande historia. Det är också en av Sveriges främsta sevärdheter, något som den amerikanska tidskriften Forbes håller med om. När Forbes i våras listade sju platser som man inte får missa i Sverige var Citadellet en av dessa.

Men det går att utveckla Citadellet ytterligare. På initiativ av Statens fastighetsverk har Citadellrådet nyligen bildats, ett råd bestående av representanter från SFV, Landskrona stad och hyresgäster på Citadellet. Målet är att tillsammans utveckla platsen till ett ännu bättre och mer attraktivt besöksmål.

## KRAFTSAMLING FÖR SMARTARE LJUS

**STATENS FASTIGHETSVERK** har antagit regeringens belysningsutmaning, en nationell kraftsamling för att halvera elbehovet för belysning i Sverige fram till 2018.

Belysningsutmaningen är det svenska genomförandet av det internationella initiativet Global Lighting Challenge som lanserades vid klimat-toppmötet i Paris december 2015.

Arbetet med att byta ut energikrävande ljuskällor till hållbara pågår redan sedan flera år i SFV:s fastigheter. Kungliga biblioteket, Stockholms slott, Gripsholms slott och SFV:s huvudkontor, Södra Bankohuset, är bara några av de fastigheter som redan försetts med LED-belysning.






## *Fyrbenta gräsklippare*

SOMMAREN KOM snabbt i år med sommarväder och gräset växer så det knakar. På flera av SFV:s fastigheter runt om i landet får vi hjälp av fyrfota vänner för att klippa gräset. I slottsbacken vid Uppsala slott betar tio färtackor med sina lamm i sommar och vid Strömsholms slott klipper vi gräs med hjälp av häst, här ett kallblod som heter Vhilde. Social hållbarhet när den är som ulligast och gulligast.

TEXT: ÅSA CARLBERG

A man and a woman are walking up a wooden staircase in a stone-walled underground passage. The walls are made of rough-hewn stone and feature several arched windows with wooden frames. The lighting is warm and focused on the couple. In the background, another person is visible sitting on the floor.

*Att vandra uppför trapporna till vinden på Vadstena slott var populärt. Här är Sunny och Johan Norberg från Linköping på väg efter att ha lyckats lägga vantarna på de populära vindsbiljetterna.*



Närmare 5 000 personer besökte Kungshuset i Lundagård, som 1688 blev universitetets första huvudbyggnad. Köerna med förväntansfulla besökare ringlade långa i det fina vädret. Under tiden fick SFV:s personal chansen att berätta om Lundagård och dela ut Kulturvärden.



## Dörrarna på vid gavel

DET ÄR NÅGOT visst med hemligheter. Intresset var stort och köerna ringlade långa på flera ställen när Statens fastighetsverk för fjärde gången öppnade dörrarna till Hemliga rum. Den 28 maj fick allmänheten chansen att besöka tio platser runt om i landet som i vanliga fall inte är tillgängliga för besökare.

De tio utvalda platserna lockade sammanlagt cirka 20 000 nyfikna besökare i alla åldrar. Störst tryck för att komma in var det till Göteborgs residens, till vinden på Skoklosters slott och till Kungshuset i Lundagård. Övriga Hemliga rum fanns på Vadstena slott, Visingsö, Gripsholms slott, Kronobageriet och Västra stallet i Stockholm, Generalkonsulatet i Istanbul (c/o Västra stallet) samt i Stockholms observatorium i Saltsjöbaden.

– Våra besökare har fått se allt från arrester och höskullar till slottsvindar och hemliga trädgårdar. Det var roligt att se besökarnas glädje och att få ta del av deras egna berättelser, säger Lena Flodin, projektledare vid Statens fastighetsverk.

Årets väl bevarade hemligheter går att besöka på [www.sfv.se](http://www.sfv.se)

**Läs om** tre av de Hemliga rummen på sid 8–17: Kavaljersflygeln i Gripsholm, Göteborgs residens samt anekdoten om Generalkonsulatet i Istanbul.



I Meridianhuset i Stockholms observatorium fick SFV hjälp av amatörastronomer från STAR för att informera om teleskop, stjärnor och annat intressant från astronominns horisont.

Niklas Kindahl från SFV lät besökarna provsmaka en av de brödsorter som bakades på Kronobageriet i Stockholm. En av besökarna berättade att han, vid tiden för den stora branden i bageriet 1945, bodde i grannhuset på Sibyllegatan och såg hur man kastade ut bröd genom fönstren för att rädda det som räddas kunde.

# ORÖRT

*Till Gripsholms slott kom kung Gustav III med sitt hovfölje, oftast under hösten och vid juletid. Här sysselsatte han sig med skådespel och upptåg tillsammans med kungligheter, kavaljerer och hovdamer. För att få plats med fler gäster lät han sin slottsarkitekt Fredrik Adolf Ulrik Cronstedt rita Kavaljersflygeln. Den stod klar 1782 och är en av Sveriges bäst bevarade 1700-talsinteriörer.*

---

TEXT Mia Fernlund FOTO Melker Dahlstrand



*Rummen i Kavaljersflygeln har en enhetlig inredning och ett seglivat rykte säger att ett besök här inspirerade den amerikanske hotellmagnaten Conrad Hilton till sin hotellinredning. Rummen är i stort sett likadant inredda. De orangeroströda textilierna har blivit blekta med åren. I varje rum finns en kakelugn där rökgången delas med rummet intill.*



*För att få ljus in i domestikrummet gjordes fönster ut mot korridoren. Innanför det rummet ligger gästrummet. Det finns 28 gästrum - sju rum på varje våning längs en korridor. 16 avsedda för kavaljerer och 12 för fruntimmer (varav en dubblett med garderob emellan, tänkt för gifta par).*





*Speglarna i rummen är gjorda av den berömda spegelmakaren Nicolas Meunier. I Kavaljersflygeln och på högslottets våning 3 finns cirka 70 likadana speglar.*

**K**ung Gustav III var känd för sitt omfattande hovliv, med Ludvig XIV och Versailles som förebild. Vartefter som hovföljet utökades blev det trångt om utrymme på Gripsholm vilket gjorde Kavaljersflygeln till en nödvändig investering, men den fick hållas enkel eftersom statsbudgeten var hårt ansträngd. Beräkningar visar att kungen gjorde av med ungefär 20 procent av statskassan varje år på sitt hovliv.

Gästrummen var därför små, enkla och kalla – men utrymmet gav Gustav III möjlighet att bjuda hit fler officerare och adelsdamer som kunde delta i sällskaplivet. Alla var inte så förtjusta i dåtidens compact living, exempelvis klagade Axel von Fersen den äldre på att taket var så lågt att peruken pudrade taket och fick sig en törn. Det klagades också på att gästrummen bara bestod av ett rum och att kavaljererna i vissa fall fick samsas två och två.

Hertiginnan Hedvig Elisabet Charlotta, gift med hertig Karl som sedermera blev kung Karl XIII, skrev dagbok i form av fiktiva brev till väninnan Sophie von Essen. Från Gripsholm berättar hon bland annat att kungen gärna stannade länge på Gripsholm. Det ryktades att det berodde på att kungen var osams med sin mor, änkedrottningen Lovisa Ulrika, och därför gärna stannade på Gripsholm under långa perioder för att slippa stöta ihop med henne i Stockholm. Charlotta gissar själv i ett brev för november månad 1779:

”Hvad mig beträffar, så vidhåller jag ... att han vill slippa ifrån att tala med herr Lillienkrantz, som sköter finanserna, hvilka lära vara uti ganska oordnad skick, hvarför det



*Till varje gästrum hör ett domestikrum – ett litet krypin som betjänten delade med toalettstolen. Inredningen är intakt och även om rummen är enkla så var de uppvärmda med kakelugnar.*



## ”INREDNINGEN SKA KUNNA BEVARAS”

– Omvårdnaden av Kavaljersflygeln handlar om att se till att hindra solen från att bleka tyger och tapeter och att hålla luftfuktigheten i schack för att inredningen ska kunna bevaras. Det finns därför fukt- och temperaturmätare i ett antal rum. De är kopplade till värmeradiatorer som slår till och från när temperatur och luftfuktighet så kräver. De två övre våningsplanen är idag dock fortfarande oklimatiserade och kommer därför under året att utrustas med speciellt framtagna anpassade värmeradiatorer, säger Ronny Wängdal, fastighetsförvaltare, SFV.

*De höga franska fönstren gör att Kavaljersflygeln ser ut att ha två våningar men det är en illusion: den mörka randen i mitten av fönstren är i själva verket golvet till plan 2 och 4.*

säkerligen ej kan vara särdeles angenämt att få se bokslutet vid årsskiftet.”

I brevet från december månad samma år skriver Charlotta att kungen berättat för henne att:

”Jag måste i sanning bekänna, min bästa svägerska, att det verkligen plågar mig att lefva på en sådan fot med min moder och att detta är det hufvudsakligaste skälet, hvarför jag stannar så länge kvar på landet.”

**P**å Gripsholm roade sig kungen och hans gäster med att leka lekar, konversera, dinera och att delta i eller se på teateruppträdanden. Det var många upptåg på gång när det kom gäster som skulle hedras eller behövde muntras upp. Då deltog hela hovet i något som närmast kan liknas vid dagens lajv- eller cosplay-lekar.

Hedvig Elisabet Charlotta nämner inte Kavaljersflygeln, men hon klagade däremot ofta i sina dagboksanteckningar på att det var tråkigt. I ”Bref för december månad 1775” från Gripsholm står att läsa:

”Nu är jag, min kära vän, återigen på Gripsholm, där tiden går mycket långsamt. Man har rätt tråkigt alla de dagar, som ej äro upptagna af teaterföreställningar, ty de som skola uppträda däri äro ständigt sysselsatta med sin toalett och att läsa öfver rollerna.”

Gustav III hade en stor kärlek till teatern och hans dröm var att få dela den med svenska folket. Han gjorde en viktig insats genom att skriva och låta framföra pjäser på svenska – tidigare framfördes de på franska av franska skådespelare och 1771 fanns knappt tio pjäser skrivna på svenska. Att kungen själv var road av att stå på scenen sågs inte med blida ögon. Hedvig Elisabet Charlotta skriver:

”Det svenska folket tycker inte om en kung som är skådespelare, hvilket emellertid kan anses som en fördom, ty detta nöje kan ju vara lika oskyldigt som något annat, om han ej försummar sina plikter som regent. Man måste dock



*Väggdekorationerna är som en provkarta på det sena 1700-talets dekorationsmåleri. Det är oftast en rand runt väggfälten, men färger och mönster är unika för varje rum. De två övre planen tapetserades under 1800-talet och utgör idag en av Sveriges bästa samlingar av 1800-talstapeter. Kavaljersflygelns väggar blir ett historiskt möte mellan de två nedre våningarnas förfinade gustavianska 1700-tal och 1800-talets brokiga oskarianska stil på de två övre våningarna.*

taga hänsyn till allmänheten, och jag tror, att kungen därför kommer att besluta sig för att ej mera uppträda på scenen utan öfverlämna detta åt sina yngre hofmän.”

Han lät sig så småningom övertygas men fortsatte att skriva egna pjäser för scenen, som han lät hovdamer, kavaljerer och teatersällskap framföra.

Kavaljersflygeln användes bara som inkvartering för Gustav III:s gäster i ett par säsonger. Det gör den till en av Sveriges bäst bevarade 1700-talsinteriorer – på de två nedersta våningarna.

De två översta våningarna, som användes som personalbostäder ända fram till 1979, tapetserades på 1800-talet med brokiga tapeter. Efter årets Hemliga rum går Kavaljersflygeln åter in i törnrosasömn för att bevaras och visas även för kommande generationer. \*



*I rummen finns den berömda Gripsholms-  
fåtöljen, som ursprungligen var klädd  
i lindblomsgrön lärft, inte i det rutiga  
Gripsholmstyget som vi idag förknippar  
med fåtöljen. Det tyget är visserligen från  
1700-talet men var inte ett möbeltyg.*



FOTO BERT LEANDERSON

*Göteborgs residens fick sitt nuvarande utseende 1852–55 då ett våningsplan byggdes på för kungliga besökare.*

## *Förvandlingens rum*

PÅ JULAFTONEN 1659 träder Karl X Gustav in i lilla audienssalen på Göteborgs residens. Efter framgångarna i kungens första danska krig har krigslyckan vänt. Nu vill han kalla in ständerna till Göteborg för att få mer pengar till kriget.

Den 3 januari 1660 öppnas riksdagen, men bara någon vecka senare insjuknar Karl X Gustav i den influensaepidemi som härjar i staden. Och den 13 februari dör kungen, endast 37 år gammal. I sju dagar ligger han sedan på lit de parade i stora salen en trappa upp i huset.

Residenset i Göteborg, eller Torstenssonska palatset, beställdes av en av stormaktstidens rika byggherrar: härföraren och den nyutnämnde generalguvernören för Göteborg, Lennart Torstensson. Huset vid Södra Hamngatan var det enda stads-palatset som byggdes utanför Stockholm under stormaktstiden.

LILLA AUDIENSSALEN ÄR ett av de rum som ger den bästa bilden av hur huset såg ut under 1600-talet. Det första som slår besökaren är de nio takmålningarna med utgångspunkt i den antika skalden Ovidius verk *Metamorfoser*. På golvet ligger mönsterlagd kalksten från Öland med rödaktig ton. Under drygt 200 år syntes inte dessa fina detaljer. Redan under första halvan av 1700-talet byggdes rummet om: takmålningarna vändes upp och ner och ersattes av ett vävtak, och på golvet lades ett trägolv. Först vid en renovering 1964 upptäckte man vilka kulturhistoriska värden som låg dolda bakom ytskikten.

Lilla audienssalen används fortfarande. Här fick George Bush en välkomstkål vid EU-toppmötet i juni 2001. Och här bjuder dagens landshövding in när prominenta gäster kommer på besök innan man går vidare upp i sällskapsrummen på plan två.

Och i ett hörn står Karl X Gustavs byst och minner om varför fastigheten också kallas Kungshuset.

TEXT JOHAN WICKSTRÖM



*Allegorimålningarna i taket i lilla audienssalen i Göteborgs residens är unika. Det finns bara ett fåtal profana takmålningar i Sverige från denna tid. Målningarnas motiv är hämtade från Ovidius Metamorfoser och är skapade efter kopparstick av 1500-talsmästaren Hendrik Goltzius.*





*En vinterdag 1885 seglar det nygifta paret Anders och Emma Zorn in i Bosporen mot Konstantinopel. Här dansar paret in det nya året i den svenska legationens hus – innan resan tar en dramatisk vändning.*

TEXT *Elisabet Lorenz Werner* ILLUSTRATION *Team Hawaii*

## *Anekdoten: Paret Zorns bröllopsresa*

NÄR FARTYGET SEGLAR in mot Gyllene hornet gryr en ny dag. Vintersolen stiger långsamt och duvflockar stiger och sänker sig mellan taken bland minareter och kupolformade torn. *”Lyckligtvis var det mänsken och härligt lugn. Det gjorde att sjöfärden för hvilken jag grufvat mig blef på alla sätt angenäm. Ej heller skadade det att vi nu kommo in hit under det fullaste solljus. Inloppet genom Bosporen och Gyllene hornet är hänförande vacker –.”*

Så beskrev Emma Zorn för sin mamma hur de nygifta nådde bröllopsresans mål – Konstantinopel. Ett resmål som kan ha inspirerats av en viktig beställare för den unge konstnären Zorn, kung Oscar II. Den svenske kungen hade besökt

staden samma vår och förälskat sig i vyerna över Gyllene hornet och Bosporen. Självklart skulle han vilja ha en tavla eller två från denna storslagna plats.

Vid sidan av Galatatornet ligger den breda branta trappan upp mot Pera, den europeiska stadsdelen. Människor trängs, ljuden från hamnen och båtarna blandas med ett högljutt surr från försäljare och köpare i vilda diskussioner. Nya lukter stiger fram, andra färger på paletten, en ny stad, en ny tid.

Emma och Anders Zorn hyr en bostad vid 473 Grand rue de Pera, mitt emot den svenska legationen. Det är ett stort, ljusst rum. De inreder det med turkiska textilier. Deras första egna hem kallar Emma Zorn det när hon skriver hem.





*"Jag önskar du kunde se den gudomliga utsigt jag har öfver Bosporen och Asiens kust. Helse tant Thilda at det är värre än Kyrkviken. I mänsken också. Constantinopel är förtjusande och det fast det nu är så kallt och snön ligger sedan två dagar på alla tak. På gatan kan den ej hålla sig under de milliontals fötter som der röra sig. Staden förefaller om dagarna som en myrstack och det är farbror Adelschölds stora undran var alla dessa menniskor om nätterna taga vägen?"*

DEN STÅTLIGA BALSALLEN på den svenska legationen, idag Sveriges generalkonsulat, har ett stucktak i vitt och guld och ett golv lagt i sirliga mönster av olika tropiska träslag. På nyårsafton 1885 dansar Emma Zorn i vit klänning och en agraff av vita plymer över det blanka golvet. Den nygifte Anders Zorn skriver: *"Kanske är jag partisk men nog tyckte jag att Emma var bäst klädd, dansade bäst och såg bäst ut."*

Strax efter nyår målar Anders Zorn av sin fru i akvarellen *Bruden*. Vid ett stort fönster står hon iklädd den brudklänning hon syr om till balerna på det svenska generalkonsulatet. Där, i samma rum, är hon också modell för målningen *Sovande odalisk*. Anders Zorn har också börjat måla den första versionen av *Kaikroddare*, inspirerad av den livliga hamnen och det klara vattnet i Bosporen, innan han i början av februari blir svårt sjuk i tyfoidfieber. I flera veckor svävar han mellan liv och död och sedan följer

*»Nya lukter stiger fram,  
andra färger på paletten,  
en ny stad, en ny tid.«*

en lång konvalescens, en tid i deras liv som blir påfrestande men som också svetsar samman. Först den 9 april 1886 kan de påbörja sin resa hem mot Stockholm med många spännande stopp på vägen genom Europa.

DET ÄR 2010. Det svenska generalkonsulatet totalrenoveras för att bland annat förstärkas för eventuella jordbävningar och anpassas för bättre tillgänglighet. Om SFV:s fastighetsförvaltare kände till vilka fötter som dansat över golvet i balsalen när hon planerar för jordbävningförstärkningen av byggnaden vet vi inte. Det vackra balsalgolvet i tropiska träslag skyddas på bästa sätt liksom det rikt dekorerade stucktaket. Rummet tas ned ända in på tegelskelettet, den gamla isoleringen med halm och gamla tidningspapper blir synlig. SFV stagar upp rummets bjälklag med kraftiga stålbjälkar. Stora svarta sjok av kolfiber bultades fast från golv till tak. De ska hindra att delarna faller isär om en jordbävning starka vertikala krafter sätter igång. När förstärkningen är

klar bygger man upp balsalen igen precis som den var. Takets stuckatur målas vit och dekoren förgylls med guld.

På den tomt som Gustaf Celsing köpte för 22 000 piastrar åt svenska staten 1757 pågår fortfarande idag en bit av vår svenska historia. Här möts Sverige och Turkiet, här möts nutid och historia. Det är svenskt kulturarv i staden som nu heter Istanbul, platsen där öst möter väst. \*



# OMVÄGAR

*Vanligtvis försöker du kanske göra resan mellan Göteborg och Stockholm så effektiv och snabb som möjligt. Den här gången uppmanar vi dig att göra tvärtom! Byt ut snabbstopp på bensinmackor och vägkrogar mot upptäcktsfärder bland hällristningar, slott och romanska stenkyrkor.*

---

TEXT *Viktoria Myrén* FOTO *Melker Dahlstrand*

*Konstnären Maria Miesenbergers kroppar i rostfritt stål befolkade landskapet vid Pilane gravfält på Tjörn förra året. I år återkommer hon med verket Ostrich.*





## PILANE GRAVFÄLT

*Tidigt på morgonen* breder det vackra Pilane gravfält, ute på Tjörn, ut sig för besökaren. Det är en plats som säsongsboddes för 4 500 år sedan och där en stor civilisation fanns för 2 000 år sedan. Utgrävningar har visat att Pilane inte bara var en boplats och en gravplats utan framför allt en mötesplats för människor och kulturer och det är det arvet man försöker värna i dag. Besökare möter både historien – i form av gravfält – och det moderna – i form av en nutida skulpturutställning. Dessutom finns ett kafé alldeles i närheten.

Vad som lockar mest är svårt att säga, men naturen i sig är magnifik med gröna kullar och ängar mot klipporna, färgerna som går i brunt, grönt och gult. Blåbärsris och ljung, vind i trädkronorna och mitt i allt detta – skulpturer av världsberömda konstnärer som till exempel Maria Miesenberger, Tony Cragg, Alice Aycock och Jaume Plensa.

## LÄCKÖ SLOTT

**Kathleen Lauke och hennes familj** som kommer från Tyskland besöker Läckö slott för första gången.

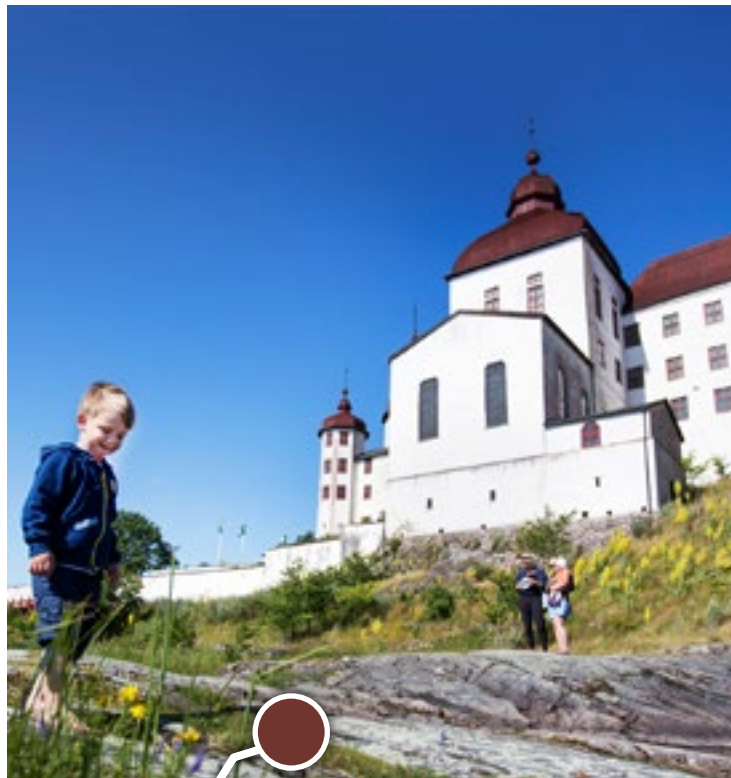
– Det är mycket vackert, jag tycker om omgivningarna. Jag såg det i vår resebroschyr. Vi är i Sverige i bara fyra dagar, men vi kan gott tänka oss att komma tillbaka.

Hon har inte sett insidan av slottet och säger att man får anpassa sig till barnen – sonen Paul föredrar att kanna över klipporna.

– Titta vad jag gör, ropar han förtjust och rör sig så farligt nära vattnet att hans mamma sveper upp honom i famnen. Pappa Tino skrattar.

– Han har det fint här, säger han.

Men Magnus Gabriel de la Gardies sagoslott från 1600-talet är verkligen värt att titta in i. Bara tak- och väggmålningarna i sig är värda ett besök. Glöm inte heller att kika in i köksträdgården, att ta ett dopp i Vänern och att besöka restaurangen och Naturum i Victoriahuset.



## HÄLLRISTNINGARNA I FLYHOV

**En bred träspång** löper genom gräset i Flyhov öster om Husaby i Västergötland. På stenhällarna har människor för tre tusen år sedan knackat in olika figurer. En figur visar en man med fågelnäbb, erigerad penis, svärd och yxa. En annan visar en kvinna med fläta, ett skepp och hjul och kanske en häst?

Det är en gissningslek utan svar. Varför ristade människorna skepp just här? Här finns ingen båthamn, Väterns vatten är för långt bort. Varför har vissa ristningar byggts på, med intrikata mönster och streck i ett slags nätverk? Mest förbryllande är de så kallade skålgroparna som förekommer enskilt och i grupp. Var det offerskålar? Ingen tycks veta säkert.

Länge var ristningarna en hemlighet. Men 1899 upptäckte två vallpojkar en figur som påminde om en människa när de drog bort gräs från stenhällarna. Platsen utforskades och man fann cirka 370 olika figurer och så sent som 2012 hittades nya ristningar som hade legat gömda under några decimeter jord, kanske ända sedan bronsåldern! Det är tack vare att ristningarna legat så länge under jord som de är så välbevarade.



## BOHUS FÄSTNING

**I bak- och brygghuset** på Bohus fästning utanför Göteborg kunde man baka bröd på fem tunnor mjöl om dygnet och brygga öl på 16 tunnor malt i en och samma sats. Kanske är det en av anledningarna till att fästningen från 1308 – trots att den belägrades 14 gånger – aldrig intogs!

1678 inleddes den sista belägringen, som varade i två månader och krävde 15 000 man. Än i dag kan man se resterna av bakugnen och eldstaden. Fästningen är ett stycke nordisk historia som trots sitt krigiska förflutna i dag känns som en mycket fridfull plats. Varje år hittar cirka 40 000 besökare hit.

## RESIDENSET MARIEHOLM

I **Mariestad** finns residenset Marieholm som byggdes 1895-1896 och har en omständlig historia med många till- och ombyggnader och olika ägare. Numera förvaltas det av Statens fastighetsverk och sedan 1935 är det kulturhistoriskt byggnadsminne. I residensets flyglar huserar bland annat Vadsbo museum och Industrimuseum.

Båda har gratis inträde och saker från en svunnen tid. Exempelvis kan man provsitta frisörstolen i en gammaldags salong, där en barnklippning enligt prislistan kostade 1 krona och man fick en hårmassage för 75 öre.

Och inne på Industrimuseet berättas bland annat om 1890-talets företagareoptimism, hur nya material och tekniker testades och hur upptäckten av Unica-Vulcan-fibern blev en framgångssaga i och med den bruna Unicaboxen som framför allt användes som matsäckslåda.

Här finns också en donerad Mini-unicabox med en hälsning från Lillemor vars mamma fick boxen på sin treårsdag: "Hon berättar att hon tyckte det var roligt att ha en 'väska' som de stora hade. Självt brukade hon förvara karameller i den, de få gånger hon fick sådant."



## RANE STENAR

I **Askeberga**, nära Tidan, finns Sveriges näst största skeppssättning: Rane stenar. Bara Ales stenar på Österlen i Skåne är större. 24 klumpformade stenar placerade på ett sätt som påminner om ett skepps form. Varje sten väger 25-30 ton och längden på skeppssättningen är 55 meter. Här går man omkring med en enda fråga i huvudet - hur forslades stenarna hit? Det är imponerande.

En skylt berättar att skeppssättningen troligtvis är ett minne eller en grav över en storman som styrde bygden, men just den här skeppssättningen saknar de karaktäristiska stävstenarna så kanske är det inte en skeppssättning? Historikern Dick Harrison har sagt att "monumentet i Askeberga är en av de mest fascinerande gåtorna i Sverige".



## SUNTAKS ÖDEKYRKA

**Utanför Tidaholm** finns en gömd pärla: Suntaks ödekyrka. I gästboken samma dag har någon skrivit: "Här skulle man kunna bli religiös igen!" Det är lätt att förstå känslan när man öppnar den tunga porten till Suntaks ödekyrka och ljuset faller in genom ett av fönstren över träbänkarna som nöts lena efter flera hundra års användande. Kanske är det kontrasten mellan den romanska kyrkans asketiska yttre och allt det sneda, vinda inre med takmålningar och senmedeltida kalkmålningar som ger kyrkan dess ruffiga charm.

Att kliva in i Suntaks ödekyrka är att förflytta sig bakåt i tiden. När man sätter sig i kyrkbänken snuddar knäna nästan vid den främre radens ryggstöd, och om man vänder upp blicken mot taket breder målningar av "Syndafallet" och "Yttersta domen" ut sig. Kyrkan som är från 1100-talets senare hälft är öppen dygnet runt, året runt. På sommaren arrangerar Svenska kyrkan konserter - passa på att lyssna då!



## ÖREBRO SLOTT

*I Örebro kan man* gå en kuslig vandring i sommarnatten. Örebro slott är då upplyst med stearinljus och lyktan som guiden Olle Ohlsson håller hårt i. Han har varit guide under fyra somrar och gillar när folk verkligen blir rädda.

– Då märker man att man har fångat deras intresse och att de lever sig in i hur hemskt det var.

Olle brukar berätta om slottets mörka historia, om tortyr, oförklarliga saker som folk har sett och häxjakt. Bland annat berättar han hur det avgjordes om en kvinna var häxa. Man trodde att häxor vägde mindre än vanliga kvinnor, eftersom de kunde flyga. Så den misstänkta häxan kläddes av naken på torget medan bybor fick passera och gissa hennes vikt. Om det sedan visade sig att hon vägde mindre än vad byborna hade gissat, ja då var det klart, då var hon en häxa.

## GRIPSHOLMS SLOTT

*Astrid Höglund från Östersund* sitter på en parkbänk i solen på borggården och njuter av åsynen av Gripsholms slott.

– Det är fantastiskt vackert åt alla håll, det är imponerande att man kunde bygga så här, säger hon och tillägger:

– Jag tycker verkligen om alla växter och all grönska runt slottet. För att vara i en stad är det rätt otroligt.

Slottet grundades av Gustav Vasa 1537. Det var en del av ett nytt nationellt försvarssystem, men också bostad åt renässansfursten Gustav Vasa. Under Gustav III:s tid (slutet av 1700-talet) upplevde slottet en ny glansperiod, bland annat inreddes då den mycket exklusiva slottsteatern. Här finns också en unik porträttsamling. Även Kavaljersflygeln tillkom under denna tid (läs mer på sid 8–13). Precis som Läckö slott ligger det omgivet av vatten, och det går att besöka med ångfartyget Mariefred som avgår från Stockholm.







Stockholm

## MÄLSÅKERS SLOTT

**Avrunda Sverigeresan med** en tur till Mälsåkers slott som är ett av SFV:s senaste tillskott. Det är ett slott med en brokig historia. Delar av det byggdes någon gång på medeltiden, sedan byggdes det till i början av 1600-talet. Under århundradets senare hälft genomgick slottet en total omgestaltning både exteriört och interiört när arkitekten Nicodemus Tessin d.ä. engagerades och gav det ett rokokoinspirerat utseende. Men 1945 började det brinna i vindsvåningen. De gamla takstolarna brann upp, vindens tegelgolv störtade in och förstörde italiennaren Carlo Caroves praktfulla stucktak i översta våningens

paradrum. Slottet stod sedan länge utan tak och tog stor skada, men på 1990-talet inleddes ett intensivt restaureringsarbete och slottet är ett måste för alla byggnadsvårdsintresserade. Eftersom rummen fortfarande renoveras kan man tydligt jämföra före och efter och se vilka tekniker som använts samt hur moderna och äldre tekniker nuförtiden samsas.

Sommartid ges här flera konserter, men slottet är värt ett besök även utan konsert, inte minst för att det är lätt att drömma sig bort till svunna storhetstider. Och avresan härifrån kan med fördel avnjutas med ångbåt till Strängnäs.

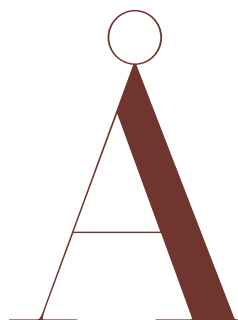
Böcker från golv till tak.  
400 titlar har Max Ström  
gett ut sedan starten 1994.



# Plats för PRAKTVERK

*I Marinens gamla café på Skeppsholmen produceras en stor del av de mest exklusiva böckerna i Sverige. För Bokförlaget Max Ström har huset blivit en del av företagets identitet, efter drygt 20 år på plats.*

TEXT Johan Wickström FOTO Urban Jörén



Året är 1994. Jeppe Wikström och Marika Stolpe har precis sagt upp sig från sina fasta jobb och startat Bokförlaget Max Ström. Nu är de på jakt efter kontor och Jeppe Wikström lyfter luren till Statens fastighetsverk för att höra om det finns några lokaler

på Skeppsholmen – den gamla militärholmen mitt i Stockholm – deras drömläge.

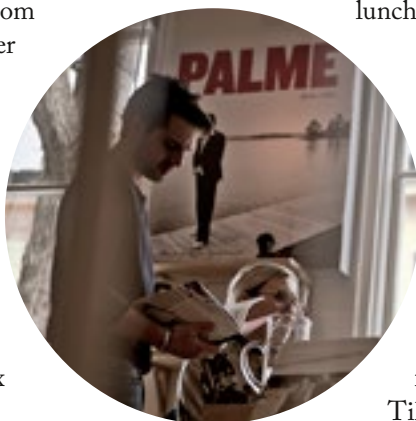
Efter några turer visar det sig att Marketenteriet står ledigt, Marinens gamla cafébyggnad från 1918, ritad av Sixten C:son Sparre. SFV tycker att Max Ströms planerade utgivning passar väl in på Skeppsholmen, där kriteriet är att verksamheterna ska handla om kultur, utbildning eller ha maritim anknytning. Max Ström (namnet är en ordlek där Jeppe och Marikas namn kombinerats) har ambitioner inom alla dessa områden.

Idag, drygt 20 år senare, sitter förlaget kvar i den gula fastigheten, mitt emot Moderna museet. Med den skillnaden att företagsnamnet blivit lite av ett begrepp i förlagsvärlden: att göra en "Max Ström-bok". Det vill säga en bok som sticker ut i storlek, färg och form – ofta ett praktverk som väger flera kilo och där bilderna får ta stor plats.

En del av dem står uppradade på väggen i Max Ströms fikarum på kontoret, där vi träffar Jeppe Wikström.

– Betydelsen av det här huset och den här platsen kan faktiskt inte överskattas, säger han.

– Det här är en del av vår identitet. Vi skulle inte passa i en källarlokal på Söder eller i ett tjugigt Östermalmskontor. Då är man placerad i ett fack på förhand. Och sedan tycker våra kunder om huset och läget. Vi behöver inte gå ut och äta lunch med dem – de kommer gärna hit.



MAX STRÖM RIVSTARTADE med boken Havsskärgård (som inget annat förlag ville ge ut) – en fotobok med bilder av Jeppe Wikström som sålde 20 000 ex första året och till dags dato sålt i drygt 125 000 ex.

Sedan dess har förlaget gett ut ytterligare runt 400 böcker – allt från Strindbergs världar till Sveriges nationalparker. I Max Ströms digra utgivningslista återfinns även många böcker med stadsprägel.

Till exempel Perspektiv på Stockholm där gamla fotografier av Stockholm placerats bredvid nya bilder från samma plats på 2000-talet, vilket är en njutning för alla som är intresserade av stadsmiljöers utveckling.

Ett av de senaste verken ligger framme på bordet. Det är Stockholm ett världsminne, som visar ett par hundra av Stockholms stadsarkivs husritningar från 1713 och framåt.

– Det började med att jag läste en notis i tidningen om att Unesco utsåg det här arkivet som världsminne. Så jag tog kontakt med dem och frågade om vi kunde göra ett bokprojekt ihop, säger Jeppe Wikström.

Exemplet säger en hel del om vikten av att tänka nytt och samarbeta för att klara sig i förläggarvärlden. Ett praktverk à la Max Ström kostar upp till tio gånger så mycket som en skönlitterär bok att trycka, men betingar ändå bara ett pris på runt 400 kronor i handeln ("vi har lägst kilopriser i förlagsbranschen", skrattar Jeppe). Så man måste få upp volymerna för att tjäna pengar och vara innovativ när det gäller att dela på risker och finansiering.

**I** dag har Max Ström tolv anställda och en omsättning på drygt 50 miljoner kronor.

– Vi har klarat oss bra, men det är en stadig uppförbacke med lätt motvind där man aldrig kan vila på pedalerna.

Det är också en verksamhet som kräver tålmod. Från idé till utgivning tar det ofta tre år. Redan nu planerar förlaget titlar som ska ut runt 2020.

– Vi är som långdistanslöpare. Det gäller att behålla energi hela vägen. Dessutom är det en likviditetskrävande verksamhet. Hade vi vetat det vi vet idag om förlagsekonomi hade vi inte vågat starta företaget, säger Jeppe Wikström.

Hur påverkas ni av digitaliseringen?

– Det kommer alltid att finnas behov av praktverk ändå. Men utmaningen är att antalet försäljningsställen blir färre. När vi

startade fanns det 500 boklädor, idag är det bara 320 kvar.

På redaktionen pågår arbetet med nya titlar. I ett av rummen står Frida Axiö, redaktionsansvarig, och Linda Parry, produktionsansvarig, och tittar på provtryck. Det är en av förlagets storsäljare, Stockholm från ovan, som nu publiceras i ett något mindre format.

Bredvid ligger några matböcker, bland annat en om veganmat och en om soppor och bröd.

– Vi ger ut böcker inom de flesta områden. Matsegmentet är tufft men då gäller det att hitta en annorlunda twist på det. Det finns alltid nya historier att berätta, säger Frida Axiö.

Idéer är det ingen brist på. Varannan vecka har utgivningsgruppen möte. Där ingår de flesta på förlaget och alla är välkomna med idéer.

– Nej, någon idébrist har vi aldrig haft. Tvärtom, vi kanske har lite för många idéer ibland, konstaterar Jeppe Wikström.

I det centrala marknadsrummet är hyllorna fulla av böcker finns från golv till tak. Det är spatiöst, elegant och har en stillsam atmosfär. Huset är som gjort för förlagsverksamhet.

Här sitter bland andra Jennifer Paterson Ragneman som jobbar med information och pr.

– När vi har releasefester brukar vi rensa upp borden och hålla till här. Här har vi också julmarknad då vi säljer böcker, säger hon.

*Jennifer Paterson Ragneman och Simon Hohn diskuterar marknadsstrategier. Th: Linda Parry (tv) och Frida Axiö kollar provtryck.*





– Vår grundprincip är alltid: om vi gillar boken så kommer andra att gilla den också, säger Jeppe Wikström, grundare av Max Ström. Här i sitt kreativa arbetsrum.

»Betydelsen av det här huset och den här platsen kan faktiskt inte överskattas. Det här är en del av vår identitet.«

**M**arketenteriet uppfördes 1918 och var ett slags café för marinens manskap och lägre officerare. Här fanns även en scen och en tobakskiosk. Vid ingången finns en liten lucka som minner om forna tider, då beväringarna hämtade ut sin lön därifrån.

– De var precis på väg att ta bort den innan jag hejdade hantverkarna. Den är ju jättefin, säger Jeppe Wikström och visar även ytterdörren som varit densamma sedan huset byggdes.

Han uppskattar SFV:s arbete med att låta Skeppsholmen behålla sin speciella mix av hyresgäster. Bland grannarna återfinns såväl Östasiatiska museet, Konsthögskolan som Benny Andersson, som har sin musikstudio en bit bort på ön.

Jeppe Wikström har inga planer på att byta lokal, och han har inte tröttnat på sitt värv.

– Det är ett fantastiskt jobb. Det roligaste är att vi styrs av idéer – inte av processer eller kunder. Vår grundprincip är alltid: om vi gillar boken så kommer andra att gilla den också. \*



– Max Ströms verksamhet passar perfekt in i SFV:s mix av hyresgäster på Skeppsholmen med maritim, kulturell och utbildningsverksamhet. Själva byggnaden är i behov av underhåll – bland annat fönsterrenovering och putslagningar står på tur, säger Ulrika Nylander, fastighetsförvaltare, SFV.

# Tid för TORPLIV

*Från norr till söder ser vi de faluröda silhuetterna. Torpen, varav ett par hundra ägs av Statens fastighetsverk, är en omistlig del i det svenska kulturlandskapet. Här bjuder våra experter både på smarta tips och lite historik.*

TEXTBEARBETNING *Johan Wickström* ILLUSTRATION *Veronica Ballart Lilja*

## TORPENS HISTORIA

Ordet **torp** dyker upp i ortnamn från början av vikingatiden på 800-talet. Det betydde då ungefär "nyanläggning från en huvudgård" eller "nyodling". När torpen blev vanliga på 1600-talet var det för jordbruksarbetare vid de stora godsens. Torpen var en del av ett större sammanhang, där bostaden uppläts mot ersättning i form av dagsverken. Ett visst antal dagar per år skulle torparen gräva diken, plöja och arbeta med höslåttern åt godsherren. Torparen var gift och hade familj och utan den hade systemet inte fungerat. Familjen försörjde sig med det egna jordbruket, som kunde föda en ko och en gris. Dagsverkstorpen ökade i antal fram till 1860-talet och avvecklades och upphörde först 1943.



## BEVARA TRÄDGÅRDEN

**Torpmiljöerna är lummiga platser** där många kulturväxter trivs, till exempel pioner, kärleksörter, rabarber och nässlor. Här finns ofta ett vårdträd som ansågs bära släktens lycka och välgång. Att skada trädet eller bryta löv från det innebar säker olycka och sjukdom. Vanliga vårdträdsarter är ek, kastanj, lind, lönn, ask och alm. Gör inte om ditt torps trädgård till en modern villaträdgård. Förändra den så lite som möjligt och låt träd och buskar vara kvar, även om de är gamla. Plantera heller inga nya exotiska växter och perenner som inte hör hemma i torpmiljön. Välklippta gräsmattor hör inte hemma vid torpen. Ängsmark har en mycket större biologisk mångfald än en gräsmatta.

## TAKET ÄR HUVUDSAKEN

**Lertegel**, som är det vanligaste takmaterialet på torpen, är ett naturmaterial med väldigt lång livslängd. Genom att teglet andas kan underliggande fukt ventileras bort. Gamla tegeltak ska man försöka bevara. Ett äldre tak med enkupigt tegel ochnockbrädor bör inte ersättas av tvåkupigt tegel ochnocktegel. Om du behöver byta ut skadade tegelpannor, flytta på pannorna runt om och passa in den nya pannan. Tänk på att inte gå på tegelpannorna på vägen upp till den trasiga pannan. Flytta undan pannor så att du får en liten "stig" att gå på.



## KOMPOSTERA FÖR MILJÖN

**Att bygga en egen kompost** är det perfekta sättet att både bli av med trädgårdsavfall och få till en näringsriktig odlingsjord på ett miljövänligt sätt. Det är inte särskilt svårt att snickra till en kompost och det finns gott om beskrivningar på nätet. Bäst är att ha två komposter sida vid sida: en med färskt avfall och en där nedbrytningsprocessen har varit igång ett tag. Placera dem helst i ett skuggigt läge och lägg grenar i botten för att göra dem luftiga. Det gäller dock att sköta komposten ordentligt för att förmultningsprocessen ska bli optimal. Lägg inte i för mycket kompakt gräsklipp i komposten utan att blanda upp det med luftigare material som till exempel grönsaksavfall och torv. Och vänd gärna runt avfallet då och då.



## LÄS MERA OM TORP

**Ove Hidemark, Så renoveras torp och gårdar – en klassiker för alla som är intresserade av gamla hus.**

**André Strömqvist, Odlarens handbok – kunskapsmättande och inspirerande om hemmaodling.**

**Henrik Ekman, Utsikt från ett torp – fotobaserade krönikor om stort och smått i naturen runt husknuten.**

**Martha Sandwall-Bergström, Kulla Gulla-böckerna – torparflickans uppväxt i ett drygt tjugotal böcker har fångat flera generationer unga.**

**Moa Martinson, Mor gifter sig – om en ensamstående mor som gifter sig och flyttar till landet.**

**Vilhelm Moberg, Raskens – Torparparet Gustavs och Idas strävsamma slit blev en kär följetong genom tv-serien på 70-talet.**

## TIPS FÖR PANELEN

**Gammal träpanel** är ofta av god kvalitet och håller länge, förutsatt att den underhålls. Eftersatt underhåll med flagnande färgskikt kan få panelen att se sämre ut än den är. Undersök panelen med en kniv; om spetsen träffar på fast ved 2–4 millimeter under ytan räcker det med att bättra på ytskiktet. Det är onödigt att byta hela panelen om skadorna är begränsade. Ibland räcker det med att kapa de skadade delarna och skarva med en ny bit. Vid byte eller lagning av panel är det bra om man kan använda samma typ av virke och samma sågteknik som det ursprungliga materialet. Stående panel blir ofta rötskadad i nedre delen – rensa undan jord och vegetation så att panelen sitter luftigt och torrt.

**Källa: Merparten av texten är bearbetad utifrån Torpet – historik och skötsel, framtagen av Statens fastighetsverk i samarbete med Hugin & Munin kulturinformation. Mer information finns på [sfv.se](http://sfv.se)**



*Torun Hammar på plats vid ett av fönstren i Birger Jarls torn på Riddarholmen, som var hennes första projekt på SFV.*



# ÖGA FÖR HELHETEN

*Från slottsfasader till museirenoweringar. Projektledarna på Statens fastighetsverk leder uppdrag med en omsättning på runt 500 miljoner kronor per år. Torun Hammar ansvarar för gruppens arbete.*

TEXT Johan Wickström FOTO Urban Jörén

**P**å Södra Riddarholmskajen i Stockholm ligger stora högar med gatsten bakom stängsel. Asfalten har rivits upp och ett nytt promenadstråk är på gång att läggas. 1960-talets bilparkering ska ersättas med en flanöryta som kommer att efterlikna 1860-talets gatumiljö.

– Det ska bli mer tillgängligt här med bättre belysning och bänkar. Vi har ett upprustningsprogram för hela Riddarholmens utemiljö, och det här är en viktig del av det, säger Torun Hammar och blickar ut från Statens fastighetsverks lokalkontor på Riddarholmen.

Riddarholmens utemiljö är ett av de dryga tjugotalet projekt som finns i projektledargruppens portfölj. Som chef för sfv:s projektledning, en del av myndighetens utvecklingsavdelning, har hon huvudansvaret för en grupp som leder allt från renoveringen av Nationalmuseum och universitetsbiblioteket i Uppsala till den nya minnesvården efter flodvågskatastrofen i Sydostasien 2004 och tillbyggnaden av Skissernas museum i Lund. I sin grupp har hon 17 medarbetare varav merparten är projektledare. Var och en ansvarar för ett till tre projekt: från fem miljoner kronor i budget till över en miljard.

– Vi är inne i ett spännande skede nu och har den största projektvolymen på länge. Projektledarna på sfv ansvarar för projekt som omsätter runt 500 miljoner kronor per år, säger


Torun Hammar, som trots sin viktiga roll kanske inte är så välkänd utanför de innersta bygg- och arkitekturkretsarna.

Men Torun Hammar vill heller inte kännas vid att hon har någon speciell makt.

– Det är klart att jag har ett stort ansvar, men jag har egentligen ingen formell roll i projekten utan är med i en del styrgrupper och leder gruppens arbete. Projektledning är ett teamarbete och min roll är att se till att mina medarbetare har rätt förutsättningar att lösa sina uppdrag – det är en fantastisk grupp att jobba i.

– Man fattar inte heller några beslut ensam och det tycker jag är väldigt bra. Det är många specialister som behövs inom sfv för att styra projekten och säkra ett bra resultat.

TORUN HAMMAR ÄR arkitekt i botten och vidareutbildade sig på Konsthögskolans restaureringslinje efter några år på arkitektkontor på 90-talet, bland annat som husarkitekt på Nordiska museet. Därefter startade hon eget företag och arbetade då bland annat som slottsarkitekt på Salsta slott. 2004 blev hon projektledare med inriktning på kulturmiljö på sfv. Och från 2011 är hon alltså chef för alla projektledare.

– Det var fantastiskt att komma till sfv. Här får man en bredare roll än som arkitekt och det är en enorm tillgång med den höga kompetens inom bygg som finns här. Man får också en förståelse för hela den politiska processen och vem 



– Man måste kunna ta konflikter och samtidigt behålla ett gott samarbetsklimat, säger Torun Hammar.

som har ansvar för vad, säger Torun Hammar.

Vad är tuffast i ditt jobb?

– Att få med alla bitar i projektet och sätta bra organisationer. Det är mycket ny lagstiftning hela tiden och många människor inblandade. Projekt innefattar flera och ibland motstridiga intressen, man måste kunna ta konflikter och samtidigt behålla ett gott samarbetsklimat. Men samtidigt är komplexiteten det som gör jobbet så intressant.

VARJE PROJEKT ÄR unikt, det finns inga standardlösningar. Arbetsgången börjar ofta med att en fastighetschef eller förvaltare i Statens fastighetsverk tar kontakt och vill ha hjälp med en förändring av lite mer strategisk karaktär. Torun Hammars grupp genomför då, efter beslut av ledningen, en förstudie där de går igenom förutsättningarna: ekonomiskt, tekniskt, arkitektoniskt, kulturhistoriskt etc.

Sedan tas beslut om själva åtgärden – projekt över 10 miljoner kronor hamnar på generaldirektörens bord. Efter det påbörjas upphandlingen av leverantörer och konsulter som ska genomföra uppdraget tillsammans med sfv:s experter.

## »Vi måste tänka på helheten och hitta en rimlig balans i alla krav.«

Vissa uppdrag är större än andra. I december 2013 beställde regeringen en förstudie om en renovering av Operan, med en rambudget på två miljarder kronor. Byggnaden från 1890-talet är en ovanligt väl bevarad teaterbyggnad från tiden, men den har inte utvecklats i takt med de konstarter som Kungliga Operan ansvarar för.

I maj 2015 levererade sfv förstudien med förslag på hur den praktfulla nationalscenen kan utvecklas och byggas till.

– Förstudien var ett omfattande arbete som säkra alla delar i processen. Nu ligger den på regeringens bord i väntan på beslut, säger Torun Hammar.

Ett annat mycket publikt uppdrag som pågått några år är restaureringen av Stockholms slotts fasader, där för övrigt Torun Hammar själv var med och tog fram förstudien. Fasadrestaureringen planeras pågå i minst 20 år och har en beräknad budget på cirka 1 miljard kronor.

– Det är ett krävande projekt. Vi var tvungna att undersöka olika alternativ för ersättningssten och restaureringsmetoder som skulle användas samt ta reda på vilken kompetens det finns på marknaden. Som tur är har vi en projektledare som har skrivit sin doktorsavhandling om just sandsten.

VI FORTSÄTTER INTERVJUN på gående fot. Ridderholmen är klassisk sfv-terräng. Vi går först in i det så kallade Östra Gymnasiehuset, eller Banérskas palatset, för att bland annat titta på den medeltida källargrunden innan vi går vidare till Birger jarls torn för fotografering.

I Gustav Vasas gamla befästningsverk huserar nuförtiden justitiekanslern Anna Skarhed och hennes medarbetare. Vi tar hissen upp till översta planet.

– Byggnadsprogrammet för det här tornet var faktiskt mitt första uppdrag på sfv. Projektet var komplicerat eftersom det är så trångt om utrymme här, men det är fantastiskt att byggnaden återigen kan användas, säger Torun Hammar.

Det översta tornrummet inramas av ett femtontal runda fönster som visar Stockholm i hela dess prakt och med olika perspektiv.

När Torun Hammar sätter sig vid mötesbordet och gör sig beredd för fotografering börjar hon prata om mötespsykologi – om vikten av att läsa av alla runt mötesbordet och fånga upp

alla detaljer innan man tar beslut. Ytterligare en viktig facett av projektledaryrket.

– Det är ett fantastiskt jobb. Samtidigt jobbar vi med många specialister, som alla vill göra det yttersta med sin del av renoveringen: starka utvecklingskrav kan till exempel ställas mot bevarande av befintliga värden. Men vi måste tänka på helheten och hitta en rimlig balans i alla krav och använda de statliga medlen så effektivt som möjligt. \*

## 3

### BOKTIPS

*Lagtextens byggregler – Plan- och bygglagstiftningen och andra bestämmelser som styr byggandet.*

*That mighty sculptor, time*  
Marguerite Yourcenar

*Den svenska restaureringskonstens historia*  
Fredric Bedoire



## En stilepok föds

*Sedan 1790 har Residenset i Härnösand satt prägeln på stadsmiljön. Byggnaden var starten för en nyklassicistisk strömning i Sverige.*

TEXT Johan Wickström FOTO Riksarkivet

Troligen var det Gustav III själv som ville att residenset i Härnösand skulle byggas i sten i stället för trä. Kungen var nyligen hemkommen från en längre resa i Europa, bland annat i Pompeji, och blev inspirerad av de nya arkitektoniska strömningarna, som hade sina förebilder i antiken.

Tillsammans med landshövding Karl Bunge gjorde kungen en överenskommelse. Staten skulle ta på sig de extra kostnaderna för ett stenhus, 1 000 riksdaler, under förutsättning att nya ritningar togs fram. De tidigare höll inte måttet.

Uppdraget gick till den 40-årige Olof Tempelman, professor på Konstakademien.

Liksom kungen hade Tempelman

själv ett par år tidigare rest runt i Europa och inspirerats av de nyantika strömningarna. Med fasadritningen till Härnösands residens introducerade Tempelman den nyklassicistiska stilen i Sverige, präglad av stramhet, elegans och auktoritet. Den slätputsade fasaden kompletteras med sex breda väggpelare, så kallade pilastrar, och en tempelgavel ovanför dörröppningen.

DET NYA RESIDENSET, som placerades på Stora torgets västra sida, överträffade allt som tidigare byggts i staden. Sedan 1790 har residenset, som 1861 gick över i statlig ägo, varit bostad och representationsvåning åt landshövdingen i Väster-norrlands län. Och det har också gett Härnösand en tydlig stadsmarkör.

Jämför man Tempelmans ritning med hur huset ser ut idag kan man notera den slående likheten. Ritningen präglas av noggrannhet i detaljerna. Profileringar och skuggningar är oerhört skickligt utförda.

I ritningen kan man inte se någon färgnyans som skiljer fasaden i förhållande till detaljer som lister och dekorativa utsmyckningar. Troligen var fasaden sobert vitgrå från början. Vid en renovering 1929–30 ändrades färgsättningen till gula fasader och vitmålade detaljer.

Efter noggranna putsanalyser har Statens fastighetsverk i maj 2016 beslutat att föreslå en återgång till den ursprungliga färgsättningen – en enhetlig, ljus kulör – som stämmer bättre överens med originalritningen.

# RUMMET: ALES STENAR

## *Förtrollande skeppssättning*

PÅ DEN YTTERSTA landremsan där himmel möter hav vid Käseberga i sydvästra Skåne finns en magnifik samling restastenar vars form och betydelse fortsätter att förbrylla och inspirera både forskare och besökare.

Ales stenar vid Käsehuvud består av 59 stenar, är 67 meter lång och 19 meter bred vilket gör den till den största skeppssättningen i Sverige. Platsen är ett populärt utflyktsmål i Skåne med ungefär 750 000 besökare per år. Men det är inte bara människor som uppskattar platsen, här betar kor (som gärna skrubbar sig mot stenarna) och här trivs också många fjärilsarter.

Forskning och jämförelse med andra skeppssättningar visar att Ales stenar restes under den yngre järnåldern (600–1000 e.Kr.), men meningarna går isär om exakt när och varför. Eller snarare förändras, när nya arkeologiska undersökningar tillför mer fakta.

De utvalda stenblocken har en långsmal form vilket är ganska sällsynt när det gäller flyttblock som oftast är runda eftersom de

transporterades med isarna. Längs skeppssättningens sidor är flyttblocken av granit och gnejs medan de fyra mittblocken är av sandsten.

Om det var exakt så skeppssättningen ursprungligen såg ut vet inte forskarna ännu. Väder, vind och tidens tand fick stenarna att välta och delvis täckas med fin sand. Vid två tillfällen under 1900-talet har Ales stenar renoverats och det sägs att en del av stenarna kan ha lagts till från gravar i närheten. Renoveringarna är inte så väl dokumenterade, men det finns bilder och berättelser som gav forskarna vägledning i hur de raserade blocken skulle resas. Det finns också geofysiska undersökningar från 2000-talet som visar att skeppssättningen kanske har flyttats.

Sällan ser man en mer väl lämpad plats för en skeppssättning, med havet intill och Bornholm i sikte. Om vi någonsin får veta hela historien bakom Ales stenar vet vi inte, men att det är en vacker plats vid havet, med vidunderlig utsikt som är väl värd ett besök, det vet vi.

MIA FERNLUND



FOTO AUGUST DELLERT



## Ny restaurang på Dalarö skans

**DEN GAMLA FÄSTNINGEN** Dalarö skans har renoverats under våren. Statens fastighetsverk har förbättrat ytskikten på Kommendanthuset och byggt till gästbryggan. I sommar kommer en ny hyresgäst att ta över verksamheten, Kustbispisningen AB, som fortsätter med restaurangverksamhet.

– Från midsommar kommer vi att ha öppet dagligen fram till augusti, säger Clara Eriksson, koncernchef på Kustbispisningen.

I den gamla fästningen, som började anläggas 1656, finns också en bed and breakfast-del med sju rum i den så kallade Stenvillan. Den som är intresserad av att besöka Dalarö skans kan ta Vaxholmsbåten. Men det finns också möjlighet att stanna till med egen båt.

FOTO THOMAS PLÄHN



## RISIGT TAK FÅR NYA STAVSPÅN

I **RISINGE GAMLA KYRKA** i Östergötland läcker det tjärade stavspånstaket och det ska nu ersättas med nytt spån. Spånen tillverkas av spjälkad furu som är vinterfälld, tätvuxen och minst 120–150 år, allt för att få bästa hållbarhet. SFV byter också delar av den underliggande stabiliserande takinbrädningen som är rötskadad. I februari gjordes förberedande arbeten på vinden och under mars till augusti läggs taket på plats.

FOTO SFV/MIA FERNLUND



## MASKARBETE I SVARTSJÖ SLOTT

I **DEN NYBYGGDA** komposten i Trädgårdsmästarhagen i Svartsjö slottspark jobbar maskar och bakterier för fullt med att bryta ned slottsparkens trädgårdsavfall. Satsningen är ett led i SFV:s strävan mot en hållbar fastighetsförvaltning.

– En kompost inom parken gör att vi slipper transportera dit jord när vi behöver jordförbättra, säger Rein Matson, Statens fastighetsverks parkspecialist.

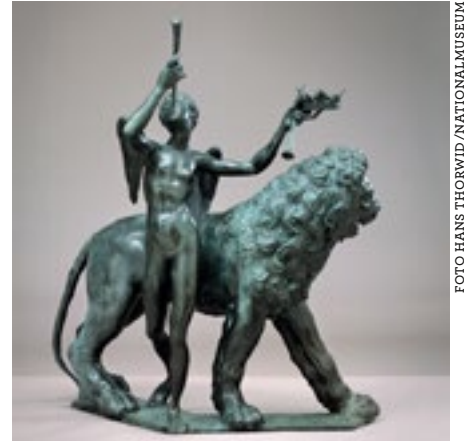


FOTO HANS THORWID/NATIONALMUSEUM

## RÄTTELSE: HÄR ÄR FAMA OCH LEJONET

I **FÖRRA NUMRET** av Kulturvärden (1/2016) smög det sig in en fotofadäs. Som flera uppmärksamma läsare har påpekat så publicerade vi fel bild på Fama krönande ett lejon i artikeln om Drottningholmspromenader. Vi ber om ursäkt för detta och visar här en bild på den rätta statyn från Museum de Vries.



FOTO SFV/ELISABET LORENZ WERNER

## VÄRDIG ENTRÉ VID SLOTTSTEATERN

**250-ÅRSJUBILERANDE** Drottningholms slottsteater har fått en ny, värdig entré. I stället för trappan som ledde till entrédörrarna har byggnaden fått en halvcirkelformad trappavsats med anslutande ramp för ökad tillgänglighet. Den gamla trappan finns kvar, dold under den nya trappan av sandsten från Tyskland.

# Kulturmiljöerna förenar oss

**E**n stor anledning till att jag började arbeta med kulturmiljö var övertygelsen om att vi får ett bättre samhälle om vår närmiljö ger många olika upplevelser – att inte alla hus ser likadana ut utan att det finns en mångfald av miljöer för oss människor att vistas i.

Av det följer naturligt att våra äldre byggnader behöver tas om hand för att finnas kvar. Det finns en tydlig hållbarhetsaspekt i att ta vara på och utveckla det som redan finns snarare än att börja om från början. Det är en hushållningstanke som gäller och inte slit och släng – eller slit och riv som man skulle kunna uttrycka det inom bebyggelseområdet.

Mångfald när det gäller kulturmiljöer kan betyda att det finns miljöer med olika funktion och utseende, som till exempel befästningar, historiska parker och kungliga slott. Det kan också tolkas som att var och en av kulturmiljöerna bär på en mångfald av berättelser. Örebro slott är ett bra exempel på detta. Där kan vi välja berättelsen om dess funktion som försvarsborg, landshövdingeresidens, museum, fängelse eller kronomagasin.

KULTURMILJÖERNA KAN OCKSÅ betyda att vi kan förstå det som händer i omvärlden genom vår egen historia. Många av oss har fått läsa om Dackefejden i historieböckerna. Det står om Nils Dacke som kämpade mot Gustav Vasas reformation och centralstyrning av riket och att han ville ta ut alltför mycket skatt av smålänningarna som dessutom ville hålla kvar



»*Var och en av kulturmiljöerna bär på en mångfald av berättelser.*«

katolicismen. Med dagens språk var Dackefejden ett gerillakrig och Dacke en gerillaledare som slogs mot regeringsstyrkorna.

SFV förvaltar Kronobergs slottsruin som ligger naturskönt på en ö i Helgasjön, strax norr om Växjö. Detta var gränstrakter för Sverige och under reformationen drog Gustav Vasa in Kronoberg till kronan och förstärkte den som borg. Dacke intog Kronoberg. Upproret slogs ner och Kronoberg var åter en Vasaborg. Borgen har också intagits av danskarna vid ett flertal tillfällen. På denna vackra plats är det idag svårt att föreställa sig kanonkulor som viner genom luften, rök och skrik från hästar och människor.

NÄR SÖDRA SVERIGES gränser blev som dagens, förlorade borgen sin betydelse som gränsbefästning och har med tiden blivit en ruin. Kronobergs slottsruin berättar om inbördeskrig, om gränsstrider, om att religionsfrihet inte var en

självklarhet i Sverige och om smålänningar som självständiga och ekonomiska.

Dessa berättelser är allmängiltiga och återfinns på många platser på planeten. Våra kulturmiljöer kan skapa mening och samförstånd mellan människor oavsett var man kommer ifrån. Vi måste höja blicken och se till hur kulturmiljöer och kulturarv förenar oss människor.

Det måste finnas utrymme för en mångfald av tolkningar av kulturmiljöer så att vi får fler perspektiv på vår historia.

*Karin Gold Cox, chef Kulturmiljöstöd*

## POSTTIDNING B

RETURADRESS Kulturvärden, c/o Titeldata, 112 86 Stockholm

Prenumerera på Kulturvärden eller ändra din prenumerationsadress:

[www.kulturvarden.prenservice.se](http://www.kulturvarden.prenservice.se) eller ring 0770-457 152.

Mot en expeditions- och portoavgift på 150 kronor

får du fyra nummer av Kulturvärden.



## Lediga lokaler i Kalmar

Kalmar, en gång i tiden Nordens maktcentrum, är idag en stad med stark utveckling i sydöstra Småland. Mitt i Kalmar, på Kvarnholmen, bara ett stenkast från Stortorget och domkyrkan ligger kvarteret Landshövdingen. I kvarteret finns landshövdingens residens och kontorsbyggnader skapade för länsstyrelsen.

Nu är huset redo för ett nytt uppdrag och nya hyresgäster. Lediga lokaler finns på två olika våningsplan.

Ytan är 1000 kvadratmeter fördelade på två våningsplan med 48 rum för kontor och konferens. Ett unikt tillfälle för dig som vill arbeta centralt i Kalmar.

För mer information kontakta  
Anders Magnusson, Statens fastighetsverk  
e-post: [anders.magnusson@sfv.se](mailto:anders.magnusson@sfv.se)  
tel: 010 - 478 75 40