

Biskops-Arnö s. 3

Rosenhaneska palatset s. 18

Ett rum med rymd s. 28



Innehåll

Ledare:

Bokslut för arkitekturåret _____ 2

Domos lapideas in Arno fecit _ 3

Ett svenskt barockpalats
i Tallinn _____ 10

Återuppståndna dygder
i Halmstad _____ 16

Rosenhaneska palatset
«wackert och måtteligen
zirligt» _____ 18

Kungshuset i Göteborg _____ 24

Ett rum med rymd _____ 28

Ett kulturarv i miniatyr _____ 30

Notiser _____ 32

Värme och ljus
bakom en sval fasad _____ 34

Flyttbara hus på Djurgården _ 36



Utges av Statens fastighetsverk
med fyra nummer om året

Postadress: Box 2263, 103 16 Stockholm
Gatuadress: Järntorget 84
Telefon: 08-696 70 00, **Telefax:** 08-696 70 01
E-post: kulturvarlden@sfv.se
ISSN 1104-845X

Ansvarig utgivare och redaktör:
Hans Landberg

Artikelförfattarna svarar för artiklarnas
innehåll. Endast artiklar signerade SFV
samt s. 2 uttrycker myndighetens åsikt.

Medverkande i detta nummer:
Catrine Arvidsson, Anders Bodin,
Charlotte Eriksson, Margareta Jonilson,
Ulla Kindenberg, Hans Landberg,
Staffan Nilsson, Christer Wadelius.

Foto/Illustrationer:
Thomas Fahlander 5, 7, 8, 9a, 9c;
Pierre Fauvelle 16, 17, 24, 25, 26, 27;
Göran Fredriksson 21, 22, 23; Leif Hansson
10, 12, 13, 14, 15; KB 19; Hans Landberg 3,
4, 6b, 9b, 20b, 33, 36; Maria Lantz 28, 29;
Åke E:son Lindman 34, 35;
Denny Lorentzen 30, 31;
Ferenc Schwetz 32; SSM 18

Omslag: Utsikt mot
Rosenhaneska palatset på Riddarholmen.
Oljemålning av Elias Martin ca 1780, detalj.
Foto: Stockholms stadsmuseum.

Produktion: Statens fastighetsverk
Layout och typografi: Marie Glase
Tryckeri: Trydells, Laholm

Prenumeration: Statens fastighetsverks
anställda och hyresgäster får automatiskt
SFV KulturVärden. Se sista sidan!

Bokslut för arkitekturåret

En summering av det gångna året för Fastighetsverkets del innehåller både tråkiga och glädjande inslag. I skuggan av de fruktansvärda händelserna i New York och Washington i september bleknar det mesta. För Fastighetsverket är detta till trots mögelangreppen i Arkitekturmuseet och Moderna Museet en mycket sorglig historia. Vår första åtgärd var självklart att se till att de personer som arbetar i byggnaderna gavs alternativa arbetsplatser. Efter noggranna analyser har vi tillsammans med hyresgästerna kommit fram till att utrymma byggnaderna för att så fort som möjligt kunna åtgärda de problem som uppstått. Under tiden ska museerna bedriva sin verksamhet på andra platser. Jag har också tillsatt en expertgrupp som ska analysera det nu inträffade, och vars arbete jag hoppas ska ge oss nya kunskaper som kan hjälpa oss och branschen i övrigt att undvika framtida mögelproblem.

Det inträffade har också inneburit att vi kommer att vara särskilt uppmärksamma på denna problematik i samband med byggandet av det nya Världskulturmuseet i Göteborg som nyss inletts.

Under 2001 har vi sett många aktiviteter som en följd av arkitekturåret.

Fastighetsverkets arkitekturtävling om ett nytt residens i Pretoria ledde till att vi i samarbete med UD och Arkitekturmuseet anordnade en utställning och gav ut en bok om svenska residens utomlands som ritats av svenska arkitekter. Detta ledde också till att vi nu undersöker möjligheterna att successivt etablera svenskritade residens i fler länder.

Vi har också för andra gången delat ut Helgopriset för bästa komplettering av en kulturhistoriskt värdefull byggnad. Göteborgs konserthus med dess nya tillbyggnad fick första pris. Vi har också tillsammans med Riksantikvarieämbetet, Handikappombudsmannen, SAR och arkitektutbildningarna anordnat en tävling om förbättrad tillgänglighet till kulturmiljöer för funktionshindrade.

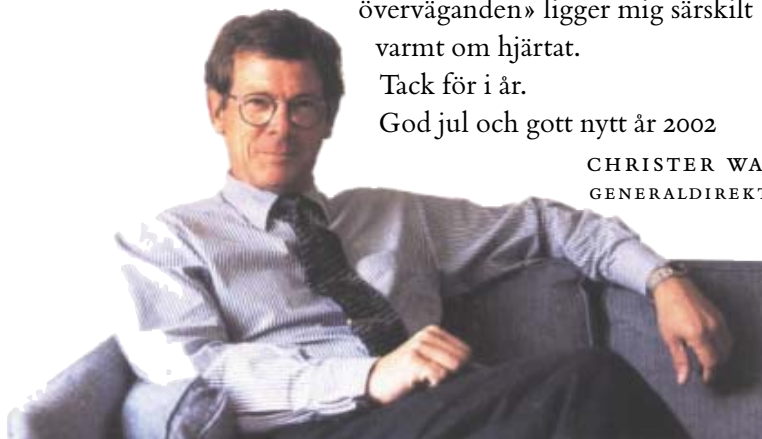
Det har varit mycket positivt att kulturmiljöfrågor och arkitekturfrågor kommit i blickpunkten under arkitekturåret. Jag hoppas att alla projekt leder till fortsatt intresse och förståelse för dessa frågor och att det får framtida positiva effekter så att vi kan leva upp till de statliga mål som ska prägla det offentliga arbetet med formgivning och arkitektur. Målet «Kvalitet och skönhetsaspekter ska inte

underställas kortsiktiga ekonomiska
överväganden» ligger mig särskilt
varmt om hjärtat.

Tack för i år.

God jul och gott nytt år 2002

CHRISTER WADELIUS
GENERALDIREKTÖR





Domos lapideas in Arno fecit

Små sår och fattiga vänner ska man inte förakta, icke heller till synes oansenliga byggnader. På Arnö i Mälaren ligger Biskops-Arnö kungsgård, som de senaste fyrtio åren härbärgerat Föreningen Nordens folkhögskola.

Man når denna lilla ö på en smal och oansenlig vägbank och kommen till mangården finner man till höger en enkel flygelbyggnad under sadeltak. Entrén på gaveln ser ut som en garageport, men i stället för ett oljigt betonggolv möts besökaren av en ståtlig medeltida pelarhall. Rummet kallas också mycket riktigt för Gotiska salen och är ett av Sveriges förnämsta profana medeltidsrum.

Biskops-Arnö – vars kända historia går mer än 700 år tillbaka i tiden – har befolkats av biskopar, kungar, adelsmän och krigare. I dag präglas ön av det kultur- och bildningsarbete som bedrivs vid Föreningen Nordens folkhögskola.

Kyrkofurstarnas palats

Den förste kände ägaren av Arnö var riddaren Greger Birgersson, som sannolikt var utomäktenskaplig son till Birger jarl. Efter Birgerssons död ärvdes Arnö av hans son, riksrådet och lagmannen i Västmanland, Magnus Gregersson.

I Lund vigdes år 1285 Magnus Bosson till ärkebiskop i Uppsala. Han dog redan 1289, men under sin korta herdetid hann biskopen i alla fall med att förvärva Arnö av Magnus Gregersson. I bevarade handlingar nämns Arnö första gången den 3 juni 1288, då Magnus Bosson här utfärdade ett avlatsbrev

för dem som besökte Dominikanerklostret i Sigtuna.

Olof Björnsson, alias Olaus Beronis, var ärkebiskop åren 1318–32, och förutom att sköta sitt andliga värv såg han om sina hus, alldenstund han företog sig att «... hic domos lapideas in tunom et arno fecit excepta sacarstya ...», som det står i ärkebiskopskrönikan. Vilket betyder att han lät bygga stenhus, förutom sakristia, vid Tuna i Österåker och på Arnö i Mälaren.

Beronii stenhus på Arnö var nu inte vilken kåk som helst, utan ett gotiskt palats efter kontinentala förebilder, med bostadstorn, salsbyggnad och kapell. Anläggningen bör ha stått färdig omkring 1330. Den saknade sakristian uppfördes av Björnssons efterträdare Petrus Filipsson, som var ärkebiskop åren 1332–41.

I samband med att kungsgårdens manbyggnader renoverades efter Föreningen Nordens ankomst 1956, gjordes ingående byggnadshistoriska undersökningar, som ökade kunskapen om det medeltida palatsets utseende.

Anläggningen bestod av en salsbyggnad i två våningar för möten och representation, till vilken i öster anslöt sig ett kapell med sakristia. Mot kapellets nordmur var bostadsbyggnaden uppförd.

Gotiska salen utgör bottenvåningen till salsbyggnaden och den användes förmodligen som förråd eller rentav som stall. Den stora festsalen fanns i våningen ovanför, som fortfarande till stor del består av medeltida murverk. Salen hade troligtvis ett tunnvalvt tak

av trä och via en korridor eller ett öppet galleri stod den i förbindelse med kapellet och bostadshuset.

Kapellet antas ha varit täckt av kryssvalv och till det inre likt Västeråkers lilla kyrka som uppfördes omkring 1330 under inflytande av domkyrkobygget i Uppsala.

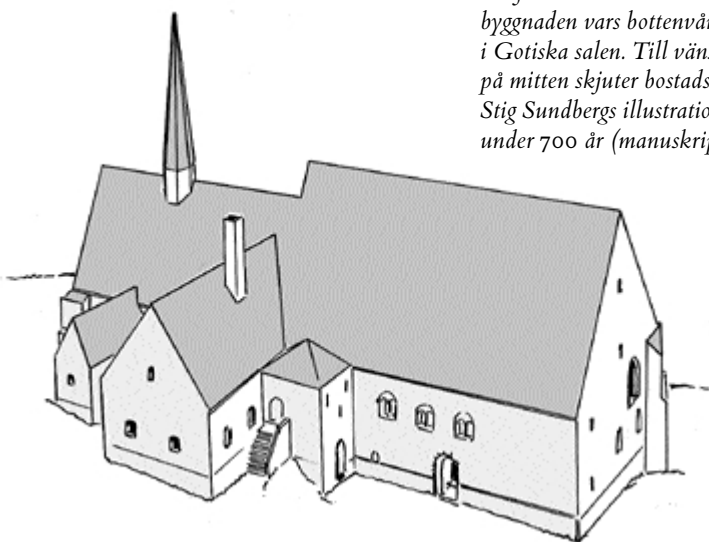
Biskoparnas bostad var ett närmast kvadratisk hus i två våningar med källare. Bottenvåningen, som nu används som gillestuga, var förrådsrum medan själva bostaden, som förmodligen bestod av ett större rum och två kammare, fanns en trappa upp.

År 1287 kom den franske arkitekten Estienne de Bonneuil, tillsammans med franska stenhuggare, till Uppsala för att leda domkyrkobygget, som kom att pågå under lång tid. Byggnadshytan utvecklades till en betydande arbetsplats, där svenska stenhuggare rätt snart avlöste fransmännen.

Det är ingen tvekan om att domkyrkohytan i Uppsala har levererat stearbeten till Arnöbygget, därom vittnar flera bevarade byggnadsdetaljer som är utformade på samma sätt som i domkyrkan.

Det har funnits flera anläggningar i Sverige som liknat Arnö, till exempel Alsnöhus på Adelsö i Mälaren, kungsgården i Vadstena och biskopsgården i Linköping. Men de förnämsta förebilderna står att finna på kontinenten, till exempel kejsarpalatset i Goslar eller Burg Dankwarderode i Braunschweig. Dessa magnifika anläggningar uppfördes ursprungligen under 1000- och 1100-talen.

Försök till rekonstruktion av biskopshuset sett från nordväst. Till höger ligger salsbyggnaden vars bottenvåning är bevarad i Gotiska salen. Till vänster ses kapellet och på mitten skjuter bostadsdelen fram. Efter Stig Sundbergs illustration i Biskops-Arnö under 700 år (manuskript).



I kungliga händer

Vid reformationen drogs biskopsgården in till kronan genom Västerås recess 1527, och Jakob Ulfsson var den siste ärkebiskop som innehade godset. Gustav Vasa vistades ganska ofta på Arnö, men omsider degraderades biskopshuset ändå till spannmålsmagasin, vilket dock innebar ett visst skydd mot fortsatt förfall.

Kung Göstas son Johan III, vars högssta lust som bekant var att bygga, ägnade även Arnö sina omsorger. År 1572 fick Anders Larsson Mälare, som var verksam som byggmästare på Stockholms och Svartsjö slott, i uppdrag att besiktiga det gamla huset för att se om det gick att sätta i stånd och inreda till



Gårdskomplexet från sydväst. Den närmaste flygelbyggnaden liksom den bakomliggande högre flygeln innehåller båda murverk från den medeltida biskopsgården. Den nuvarande huvudbyggnaden och de båda andra flyglarna uppfördes vid mitten av 1700-talet.

en anständig bostad där kungen kunde övernatta under sina resor i landet. Senare samma år gav Johan order till Anders Målare att sätta igång upprustningen. Men arbetena drog ut på tiden och när Johan III tolv år senare, på våren 1584, besökte Arnö var de ännu inte avslutade.

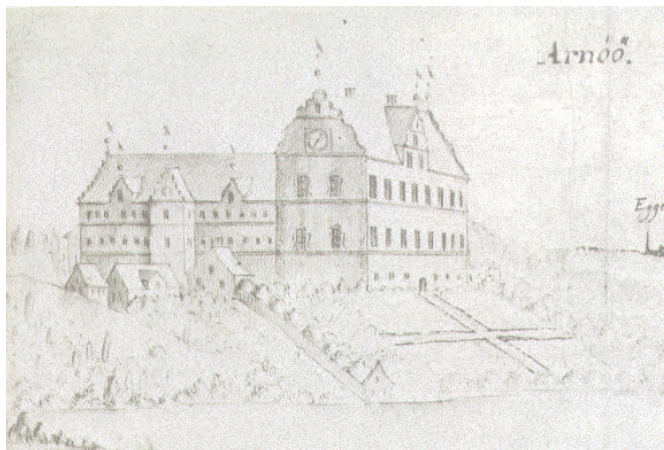
Av ett brev till ståthållaren på Uppsala slott Filip Kern från 1590 framgår att Johans byggnadsföretag innebar en fullständig omvandling av den medeltida anläggningen. Brevet ger också en viss uppfattning om vad arbetena omfattade.

Det medeltida kapellet med sina låga valv tillfredställde inte Johans krav på ljus och rymd och Kern får order att

«hvelffue Cappelen». Genom ombyggnaden fördubblades valvhöjden i kapellet till hela tolv meter. Salsbyggnaden höjdes med en våning och blev kungens bostad. I den översta våningen fanns den stora fest- och audienssalen, samt två kammare, där under en mindre sal samt kammare. Utmed kapellet södra sida uppfördes en smal tillbyggnad i två våningar, så att salsbyggnaden och kapellet bildade en jämbred länga. Johan III:s ombyggnad bör ha varit avslutad strax efter 1590 och huset hade nu fått den volym som det kom att behålla till slutet. Efter Johans död 1592 övergick Arnö till hans halvsyster Sofia, som avled på Ekolsund 1611.

Ett högadligt mellanspel

År 1622 förvärvade riksrådet Filip Scheiding Arnö. Han hade inlett sin karriär som kammarjunkare hos Karl IX. Så småningom blev han ståthållare i Narva, riksråd, ståthållare i Kopparbergslagen och Österdalarna samt 1628 guvernör i Estland, en befattning han behöll till 1642. Det säger sig självt att Scheiding med alla dessa uppdrag inte kunde ägna mycken tid åt Arnö, men han byggde i alla fall en ny manbyggnad på Arnö – en lång och smal tvåvåningsbyggnad av tegel, vinkelrätt mot det gamla huset. Markvåningen i det nya huset innehöll ekonomilokaler, medan bostadsrummen fanns i den övre våningen.



På en teckning för *Suecia Antiqua et Hodierna* visar Erik Dahlberg Biskops-Arnö som det såg ut under den De la Gardieska tiden. Det medeltida biskopshuset har förvandlats till ett praktfullt renässanspalats.



När Biskops-Arnö 1686 blev boställe åt översten vid Livregementet till häst var slottet redan så förfallet att det var obebodligt. I stället uppfördes det timmerhus som än i dag står strax väster om gården.

Scheiding överlät 1642 Arnö till riksmarsken Jakob De la Gardie i utbyte mot dennes gods Jaggoval i Estland.

Jakob De la Gardie var en av den begynnande stormaktstidens förgrundsgestalter. Han föddes 1583 i Reval, nuvarande Tallinn. Hans föräldrar var den franske legosoldaten Pontus De la Gardie och Johan III:s utomäktenskapliga dotter Sofia Gyllenhielm.

Jakob De la Gardie fick sin uppfostran vid Johans hov i Finland och kom tidigt i krigstjänst. Vid blott 18 års ålder var han överste vid ett regemente av norrlandsknektar. Denna brådmogna karriär slutade dock med sju års krigsfångenskap i Polen. År 1608 blev han befälhavare i Karl IX:s ryska krig och 1610 lyckades han med den ovanliga bravaden att inta Moskva. Aktiviteterna i Ryssland slutade med freden i Stolbova 1617.

De la Gardie ledde senare flera fälttåg i Ryssland, Polen och Baltikum. Han anförtroddes också flera höga civila ämbeten, bland annat var han riksråd och lagman i Uppland.

Jakob De la Gardie var också en i högsta grad ekonomiskt sinnad herre. Han var en av Sveriges största jordägare, men han hade också betydande egendomar i Baltikum, vilket gjorde honom till en av rikets största spannmålshandlare. Han hade dessutom stora intressen i bergsbruket.

I likhet med sin morfar stod Jakob De la Gardies häg till byggandet och 1630 anställde han på furstars vis en egen arkitekt – elsassaren Hans Jakob Kristler. Dennes mest kända verk är De la Gardies stockholmspalats vid Norrström, Makalös kallat och hans

lantslott Jakobsdal, nuvarande Ulriksdal, samt den genomgripande ombyggnaden och utvidgningen av Tyska kyrkan i Stockholm.

Jakob De la Gardie var gift med Gustav II Adolfs ungdomskärlek Ebba Brahe. I äktenskapet föddes sju barn och ett av dessa var drottning Kristinas gunstling, den magnifike Magnus Gabriel De la Gardie som i likhet med sin far var en stor byggherre.

Arnö blev en av de viktigare gårdarna i det De la Gardieska godscomplexet, och Jakob lät ingalunda morfaderns hus komma på undantag, utan i slutet av 1640-talet satte han igång med att rusta upp och försköna palatset. När Jakob De la Gardie dog i augusti 1652 var ombyggnaden inte helt avslutad, men den fullbordades av hustrun Ebba Brahe och sonen Casimir.

På en teckning för Erik Dahlbergs *Suecia Antiqua et Hodierna* ser vi palatset så som det tedde sig på 1660-talet. Högt ovan Mälaren reser sig det till renässanspalats förvandlade biskopshuset. Det är den tysk-holländska renässansen som kommer till tals, med det branta taket med sina höga gavlar prydda med sandstensvoluter. Fasaderna var sannolikt rödfärgade, mönstrade med målade tegelfogar och prydda med ankarslutar. Indelningen av fasaderna med horisontella listverk är också karaktäristisk för detta formspråk.

Huset visar i denna skepnad rätt stora likheter med Kristlers Jakobsdal, som byggdes under första hälften av 1640-talet. Även om Kristler – enligt Henrik Cornell – lämnade Sverige senast 1643, så talar ändå en del för att han var arkitekt också för Arnöom-

byggnaden. Det är ju inget som hindrar att Kristler gjorde ett ombyggnadsförslag redan i samband med att De la Gardie övertog gården 1642 även om verkställandet dröjde. För övrigt har huset också stora likheter med det samtidigt uppförda amiralitetshuset på Skeppsholmen.

Till vänster på teckningen syns den flygel som Scheiding lät uppföra, och den numer igenvuxna slutningen mot sjön upptas av en regelbunden renässanssträdgård. Hitom själva slottsanläggningen ser vi allehanda smärre byggnader.

Det finns en beskrivning av palatset på Arnö från 1673, som berättar om ett rikt inrett herremanshem. Det praktfullaste rummet var sannolikt den stora festsalen högst upp i huset, som ju hade tillkommit redan på Johan III:s tid. På väggarna hängde nu åtta vävda tapeter och fem stora konterfej, i taket hängde en stor mässingsljuskrona och mitt på golvet stod ett ekbord täckt med en turkisk matta. Fjorton guldbroderade stolar och ett skänkbord med duk av dräll kompletterade möblemanget. Kapellet var också ständsmässigt utrustat med bland annat tolv målade tavlor, ett förgyllt vapen med två lejon, mässingsljuskrona samt altartavla med förgyllt ram och överstycke med fem änglar.

Till gården hörde också trädgårdar med flera hundra fruktträd, trädskolor, kryddgård och humlegård.

Översteboställe

Vid Karl XI:s reduktion drogs Biskops-Arnö 1684 ånyo in till kronan och två år senare blev gården boställe åt

översten för Livregementet till häst.

Regementet delades 1792 i tre kårer, nämligen Lifregementsbrigadens lätta infanteribataljon, sedermera Livregementets grenadjärer, Lifregementsbrigadens lätta dragonkorps, som blev Livregementets husarer och slutligen Lifregementsbrigadens kuirassierkorps som 1815 bytte namn till Lifregementets dragonkorps, för att 1891 slutligen döpas till Lifregementets dragoner.

Regementet kan sägas ha dubbel anknytning till Biskops-Arnö så till vida att Jan Fridegård, som har ägnats ett minnesrum på skolan och växte upp på Katrinedals gård några kilometer söder

om Biskops-Arnö, var stamanställd vid Livdragonerna 1915–18. Erfarenheterna från militärtiden använde han i den självbiografiska romanen Äran och hjältarna från 1938, som ger en dystert bild av de värvade dragonernas villkor.

Den förste innehavaren av Arnö boställe var överste Hans Ramsvärd, som hade utmärkt sig redan under Karl x Gustavs krig. Han använde inte det gamla stenhuset som bostad, utan lät i stället uppföra en träbyggnad väster om gamla huset. Det är uppenbart att det gamla stenhuset hade förfallit snabbt efter Ebba Brahes död 1674.

Trähusets planlösning, med en för-

stuga och kammare omgiven av en sal och två kammare på vardera sida, är sprungen ur den traditionella parstugeplanen och nära besläktad med Erik Dahlbergs mönsterritning för kaptens- och ryttmästarboställen från 1687. Huset är sannolikt detsamma som den rödfärgade träbyggnad, som ligger väster om Gotiska salen.

År 1693 blev överste Jakob Spens chef för Livregementet och tillträdde Arnö boställe. Ett par år efter Spens utnämning anslag kronan medel till att inreda överstens bostad i gamla stenhuset. I samband med detta revs Scheidings egendomliga byggnad, som an-



Salen på huvudbyggnadens övre våningsplan används som sammanträdesrum. Väggarna pryds av en målad papperstapet från tidigt 1800-tal.



Under de massiva valven till källaren i det medeltida biskops- husets bostadsdel har folkhögskolan inrett en gillestuga.



Den nuvarande huvudbyggnaden uppfördes av murmästaren Johan Kristoffer Kjørner och stod klar 1731. Över entrén sitter överstycket till en öppen spis av kalksten från 1600-talet som tagits från det raserade slottet. I dag ersatt av en kopia.

sågs vara ohjälpligt förfallen. Rester av husets grundmurar och källare finns dock kvar under den nuvarande gårdsplanen.

Spens blev såväl generalmajor som generallöjtnant innan regementet drog ut i kriget det ödesdigra sekelskiftet 1700. Vid Kliszow den 9 juli 1702 anförde Spens den högra flygeln och bidrog, tillsammans med sitt regemente, verksamt till segern över August den starke. Spens återvände till Sverige 1704, som general och mönsterherre. I samband med det lämnade han chefskapet för Livregementet och därmed också Arnö.

Spens efterträdare blev Carl Gustaf Creutz, som ledde regementet i slaget vid Holowczin den 4 juli 1708, där det svenska kavalleriet firade en av sina största triumfer. Vid Poltava följande år var svenskarna som bekant mindre lyckosamma och Creutz tillfångatogs tillsammans med hela sitt regemente vid Perevolotjna. Först 1722 kom Creutz tillbaka till Sverige och kunde ta sitt boställe i besittning. Under hans långa bortovaro hade Arnö brukats av hans hustru Sofia Kristina Natt och Dag.

År 1727 drog en slags orkan över den lilla mälarön och rev upp taket på gamla stenhuset. I vanlig ordning, är man beredd att säga, reparerades inte skadorna ordentligt och snart ruttnade bjälklag och trossbottnar. Creutz kastade in handduken och lämnade Arnö med hela sitt hushåll och bosatte sig i Stockholm. Men han efterträddes redan samma år av översten Göran Silf-

verhielm som var en handlingens man. Den nye översten vände sig omedelbart till Krigskollegium och påpekade att han omöjligen kunde bo på Arnö innan stenhuset blivit reparerat. Efter syn på hösten 1728 fann man emellertid att det var meningslöst att lappa ihop det gamla huset. Det borde i stället rivas och ersättas med en ny manbyggnad. Följande år satte man igång med rivningen. Det var meningen att huset skulle raseras till grunden, men Silfverhielm gjorde den ovärderliga insatsen att hindra detta. Icke av pietet men väl av praktiska skäl, ansåg han att «de gamle gode hwälfde kiällarne» kunde behållas i den nya anläggningen. På så vis kom Gotiska salen och bostadstornets källare och bottenvåning att bevaras åt eftervärlden. Det senare fick nu bli kök medan Gotiska salen delades av till brygghus och till två bostadskammare för lagårdsfolket.

I maj 1729 lades grunden till den nya huvudbyggnaden, som stod färdig 1731.

Det var murmästaren Johan Kristoffer Kjørner som uppförde det nya bostället och kanske var han även dess arkitekt. Manbyggnaden har trots många restaureringar och moderniseringar bevarat den ursprungliga planlösningen. Själva bostaden var inrymd på bottenvåningen med sal, trapphus och flera kammare. Den övre våningen, vars planlösningen är identisk med bottenvåningen, var i första hand avsedd för representation. Salen på denna våning har bevarat en målad papperstapet, som förmodligen sattes upp i början av 1800-talet.

Till huvudbyggnaden ansluter fyra flyglar, av vilka en är den gamla salsbyggnaden och en innehåller Silfverhielms kök med resterna av biskoparnas bostadstorn. En pendang till den sistnämnda uppfördes vid mitten av 1700-talet på den norra sidan av gårdsplanen.

De indelta officerarnas boställsförmaner ersattes 1878 med kontant ersättning, och därmed upphörde Biskops-Arnö att vara Kongl. Lifregementets dragonkorps chefsboställe. Den siste innehavaren av bostället var sekundchefen Carl Wilhelm Sandels, som var son till fältmarskalken Johan August Sandels – han som enligt Runeberg först åt frukost i Pardala by och därefter från hästryggen, oberörd i kulregnet, ledde striden vid Virta bro den 27 oktober 1808.

Sedan bostället dragits in blev Biskops-Arnö arrendegård, först under Kammarkollegii förvaltning, sedan under Domänstyrelsen.

Nordens folkhögskola

I slutet av första världskriget utvecklades en livlig samverkan mellan Sverige, Norge och Danmark, vilket ledde till att en organisation för nordiskt samarbete skapades med delföreningar i de tre länderna. Den svenska Föreningen Norden bildades 1919. Några år senare bildades också föreningar i Finland och Island. Numer finns föreningar också på Färöarna, Grönland och Åland samt i de baltiska länderna.

Den svenska föreningen bildade 1956 Stiftelsen Nordens Biskops-Arnö



Salen i nedre våningen. Trots flera moderniseringar under årens lopp har huvudbyggnaden kvar sin ursprungliga rumsindelning från 1730-talet.



Sängkammaren. Den nedre våningen var överstens bostad medan den övre användes för representation. I dag används rummen som sällskapsrum av folkhögskolan.



Bakom den oansenliga dörren till vänster, i vad som ser ut som en uthuslänga, döljer sig ett av Sveriges förnämsta profana medeltidsrum.



Artikelförfattaren i professor Nils Herlitz matsal vars inredning flyttats till folkhögskolan från Djursholm.



Biskops-Arnös urgamla odlingslandskap med örtrika lundar och hagmarker ger rika naturupplevelser. Här och längs de grunda vassrika vikarna, särskilt på öns södra sida, finns även ett rikt fågelliv.

i samband med att staten upplät kungsgården till föreningen. År 1958 startades en folkhögskola och ett kulturinstitut på platsen. Verksamheterna är i dag förenade i Nordens folkhögskola Biskops-Arnö.

Folkhögskolans kurser är inriktade på skönlitterärt författande, foto, film, nordisk kultur och historia, ekologi och friskvård. Nordens institut arrangerar seminarier med författare, forskare och andra som är verksamma inom kulturområdet. Vid skolan finns också ett bibliotek med en omfattande samling av nordisk skönlitteratur.

I två etapper – 1958 och 1964–67 – byggdes en modern kurs- och konferensanläggning efter ritningar av arkitekterna Curt Laudon, Birger Englund och Göran Kocken, samtidigt som de äldre byggnaderna renoverades och anpassades för nya ändamål. Den gotiska salen hade dock restaurerats redan 1929 under ledning av arkitekt Sven Brandel, som var antikvarie vid Riksantikvarieämbetet.

Nyligen har Fastighetsverket färdigställt en ny undervisningslokal för mediautbildning i kungsgårdens gamla ladugård – projektet presenterades i för-

ra numret av Kulturvärden.

I manbyggnaden inreddes administrations- och representationslokaler; här finns också matsalen från Gurli och Nils Herlitz hem på Djursholm. Nils Herlitz var professor i bland annat statskunskap vid Stockholms högskola och ordförande i Föreningen Nordens fullmäktige.

Biskops-Arnö är statligt byggnadsminne sedan 1935 och egendomen är en av de 35 kungsgårdar som förvaltas av Statens fastighetsverk. ■

Staffan Nilsson;
Fil.dr, Byggnadsantikvarie



Ett svenskt barock



palats i Tallinn

Den svenska ambassaden i Tallinn finns i en byggnad som uppfördes av en svensk undersåte i 1600-talets svenska stormakt. Estland ingick då i det svenska Östersjöväldet och Tallinn var i Sverige känt som Reval. Då järnridån föll och Estland blev självständigt för tio år sedan köptes byggnaden tillbaka av svenska staten.

Sverige har satsat rejält på ambassaderna i Baltikum. I samtliga tre länder har Sverige valt att renovera gamla byggnader i huvudstädernas historiska stads-kärnor.

I Estland var valet av renoveringsobjekt självklart: ett barockpalats som uppfördes av en svensk under Estlands svensktid på 1600-talet.

Sveriges betydande satsning i Baltikum är givetvis ingen tillfällighet. Det finns en stark politisk vilja att upprätthålla goda förbindelser med våra nära grannar i öst, och en representativ svensk ambassad i landet kan vara en nog så viktig markering av den viljan. Dessutom har våra länder en gemensam historia att vårda.

Alldeles oavsett dessa tunga faktorer hade det antagligen varit svårt för dåvarande Byggnadsstyrelsen att avstå från den fastighet som nu är Sveriges ambassad på Pikk 28 i Gamla stan i Tallinn. När styrelsen fick möjlighet att ta sig an Pikk 28 torde det ha varit «an offer you can't resist».

Under ytan på den hårt nedslitna byggnaden, som under många sovjetår användes som undervisningslokal för blivande lokförare, dölde sig nämligen en av de få kvarvarande byggnaderna från den svenska stormaktstiden.

Den vackra barockbyggnaden på Pikk 28 uppfördes under åren 1670–74.

Tallinn och norra Estland blev svenskt 1561, då Klas Kristersson Horn af Åminne skickades iväg av Erik XIV för att, ovanligt nog för den tiden, lägga under sig det intressanta territoriet på diplomatisk väg. Han lyckades, och Estland förblev därefter svenskt under de cirka 150 år som skulle följa av svensk dominans runt Östersjön.

von Rosens palats

Den förste svensk som ägde tomten Pikk 28 var Bogislaus von Rosen, en mycket engagerad köpman som hade mer pengar än han behövde. Delar av överskottet lånade han ut till svenska staten, som konstant hade dåligt ställt på grund av alla långvariga krig man förde runt Östersjön. Ofta var kronans finanser så svaga att staten inte kunde betala tillbaka lånen från von Rosen i pengar. I stället fick han mark. Därtill köpte han själv ett antal gods och hela byar i Estland, Ingermanland och Karelén.

Bogislaus von Rosen köpte Pikk 28 år 1651, sju år före sin död. Den som ärvde tomten var hans son Axel von Rosen, som var vicepresident vid Kungliga Hovrätten i Dorpat och ägare av godsén Rosna-Alliku och Viisu.

Det var Axel von Rosen som lät bygga det barockpalats som i dag utgör den svenska ambassaden i Tallinn. Vem som var arkitekt vet man inte. En sannolik kandidat är Johan Tobias Albinus från Kulmbach, som var verksam i både Stockholm och Tallinn vid den här tiden. En annan är Jacob Staël von Holstein, fortifikationsspecialist från Sverige som verkade i Baltikum, och som i sin arkitektur var orienterad åt den äldre holländska klassicismen.

Pikk 28:s historia kantas av bråk med grannarna om höjden på omgivande murar och på tilltänkta påbyggnader av huskropparna.

Svarthuvudena

Det började redan på planeringsstadiet. När innehavarna av Pikk 28:s angränsande tomt fick klart för sig att von Rosen tänkte bygga ett palats i tre våningar, krönt av ett brant valmat tegeltak och med fasaden vänd mot gatan, blev det ett fasligt liv. De som protesterade var en orden kallad Svarthuvudenas Brödrasällskap, som än i dag huserar i lokalerna vägg i vägg med ambassaden.

Svarthuvudbröderna ville absolut inte att deras hus skulle bli förbyggt av Axel von Rosens pampiga byggnad. Framförallt ville man hålla nere höjden på den mur som skulle skilja fastigheterna åt eftersom denna annars skulle komma att helt och hållet skymma fönstren i Brödraskapets stora sal. Man var också upprörda över att von Rosen hade frångått traditionen att vända husets gavelfasad mot gatan.

Efter många turer bestämdes att von Rosens mur fick gå precis så långt upp som en tidigare mur på fastigheten hade gått. Knappt var detta klarlagt förrän man började strida om hur avloppet av regnvatten från skiljemuren skulle konstrueras. Och slutligen drog man igång en träta om hur flygelbyggnaderna skulle förhålla sig till angränsande hus.

Konflikterna, eller i alla fall de som protokollförts, upphör 1674 och det är troligtvis då byggnaden står klar.

I ryska händer

Axel von Rosen hann njuta av sitt vackra bygge i fem år innan han dog 1679. Egendomen gick då i arv till den fortfarande minderåriga sonen Bengt Gustav von Rosen, sedermera major och lantråd.

Bengt Gustav von Rosen blev av med Pikk 28 under ett antal år. Efter svenskarnas kapitulation inför ryssarna 1710 delades svensk egendom ut bland ryska makthavare. Men 1720 lämnades exproprierad mark tillbaka till de forna ägarna, däribland Pikk 28 – tillsammans med en räkning på underhållsarbeten som utförts under den tid som huset varit konfiskerat.

När Bengt Gustav von Rosen dog 1725 fanns ingen arvtagare till fastigheten. Bengt Gustav hade nämligen inga söner och arv gick bara på manslinjen. Men när dottern Katharina Elisabeth gifte sig med lantrådet Adam Friedrich von Stackelberg 1727 fick hon äganderätten som hemgift. Nu blev huset det 'von Stackelbergska'.

Stackelberg sålde 1763 huset till amiralitetet vid kejsrerliga hamnkontoret i Tallinn som använde det för representation. År 1861 bjuder Tallinns hamnstyrelse ut det till försäljning och ett år senare köps det av generalmajoren och greven Moritz Nieroth.



De enkla guldspeglarna mellan fönstren i salongen är ett grepp man använde under empiren för att förstärka ljuset utifrån.



Den stora salongen i ambassadens representationsdel rymmer två sittgrupper. I empirens anda har väggarna kalkfärgmålats i starka färger, här i blågrönt. Takstuckaturen är återställd, medan många andra stuckaturer är nyritade efter 1800-talsförlaga. Golvet i oljebehandlad massiv ekparkett är lagt i ett mönster man lyckats rekonstruera från rester av ursprungsgolvet. Två dörrar bakom flygeln leder in till den solgula matsalen. Dörren längst in i rummet leder till den gustavianska salongen.



Barockrummet med de nakna putsade väggarna och den enkla stucken i taket, vars förebild hämtats från Lillienhofska palatset i Stockholm, ger en förmimelse av karolinentidens stilideal.



Mattan under den gula sittgruppen i salongen är från 1950-talet, ritad av Barbro Nilsson och vävd hos Märta Måås-Fjetterström. Den grå äggoljetemperan Utan titel är signerad Katarina Andersson.

Kordes renovering

Nu går Pikk 28 in i en ny era. Nästan 200 år efter sin tillblivelse behöver byggnaderna renoveras och moderniseras. Nieroth anlitar arkitekten Kordes, som har stora planer för både huvudbyggnad och flyglar. Bland annat ska flyglarna höjas en bit. Gissa vilka som kvicknar till och omedelbart börjar protestera mot detta tilltag? Mycket riktigt Svarthuvudbröderna, som denna gång hävdar att den tidigare omtvistade skiljemuren mellan fastigheterna tillhör enbart dem och att den inte får höjas en millimeter eftersom den då skulle skymma deras hus.

Nå, även denna tvist reds så småningom ut och Pikk 28 genomgår den renovering som kommer att medföra de största av alla förändringar genom åren. Entrén, som ursprungligen låg på gården där en paradtrappa ledde upp till första våningen, flyttas ut mot gatan. Alla fönster vidgas för att bättre svara mot tidens mode. De smyckas också med gipsomfattningar och fronter. De dekorativa nischerna mellan första och andra våningen och under taksprånget muras däremot igen.

De omtvistade gårdshuset byggs på med en andra våning. Detta trots att tvistehandlingarna visar att myndigheterna gav Svarthuvudbröderna rätt och nekade Pikk 28:s ägare att bygga högre än tidigare. Så vem vet, nuvarande kanslipersonal vid ambassaden kanske sitter och jobbar i ett riktigt gammalt svartbygge. Preskriberat nu, får man anta.

Efter 1862 års renovering hann fastigheten byta ägare ytterligare några gånger innan den slutligen hamnade i händerna på den sovjetiska staten och blev lokförarskola. Under den epoken förvandlades byggnaden till oigenkännlighet.

En svensk ambassad i ett svenskt palats

Sommaren 1989 började järnridån mellan öst och väst så smått att rämna och det blev lättare för baltiska medborgare att resa till Norden. Det resulterade snabbt i att Sveriges generalkonsulat i S:t Petersburg (dåvarande Leningrad) överhopades med viseringsärenden.

Under en övergångsperiod löstes de nya behoven med ett tillfälligt vise-



En ovanligt vacker lösning på den sedvanliga kollisionen mellan gammal arkitektur och moderna arbetsmiljökrav.

ringskansli och informationskontor i Tallinn, och det var där Sverige öppnade sin första ambassad när Estland blev självständigt 1991.

Redan då visste man dock att man ville ha en bättre permanent lösning. Estlands nybildade regering var inte sen att svara på Sveriges uppvaktning. Det förslag man så småningom kom med säger en del om värdlandets goda vilja. Det Rosenska palatset var ett av Tallinns få bevarade bostadshus från den svenska stormaktstiden, och i kombination med husets svenska anknytning var erbjudandet tämligen svårslaget.

Men fastigheten var hårt sliten och ombyggd så till den grad att man knappt kunde skönja dess ursprung. Här ställdes också Statens fastighetsverk och dess konsulter inför utmaningen att dels återskapa ett barockpa-

lats, dels skapa moderna och ändamålsenliga arbetslokaler för UD-tjänstemännen.

Det som skulle inrymmas i ambassadbyggnaden var ambassadens kansli och chefsbostad inklusive representationsutrymmen samt utställningslokaler, tre gästbostäder, garage, förråd och tekniska utrymmen.

Arbetet utfördes i tätt samarbete mellan först Byggnadsstyrelsen och därefter det nybildade Statens fastighetsverk och en rad myndigheter och konsulter, däribland antikvarisk expertis från Tallinn och specialkompetens inom traditionell nordisk hantverksteknik.

En touche av barock

En viktig fråga som ställdes innan man skred till verket var: Vad var det som skulle återskapas? Var det ett komplett



En fönstersmyg med glas av konstnärinnan Ulrika Hydman-Vallien.

barockpalats? Skulle man koncentrera sig på fastighetens ursprungliga utseende, eller skulle även andra faser i husets månghundraåriga historia gestaltas?

Både det svenska och det estniska Riksantikvarieämbetet deltog i diskussionerna, tillsammans med övriga inblandade. Det man till sist enades om var att det av teknikhistoriska skäl fanns fog för att bevara takstolen och det understrukna takteget ograverat. Efter viss tvekan från svenska Riksantikvarieämbetet bestämde man sig också för att försöka ge ett av rummen en touche av barocksal utan att därmed göra anspråk på autenticitet.

I övrigt har ombyggnaden hämtat det mesta av sin inspiration från renoveringen 1862. Det var till exempel svårt att bortse från fönstrens och dörarnas storlek och utsmyckning. Valet av 1800-talet som dominerande epok hade även den enkla förklaringen att det inte fanns många 1600-talsdetaljer kvar att utgå ifrån.

Någon fast inredning från byggnadstiden kunde man inte skrapa fram under lokförarskolans inredningar. Där emot tonade det fram ett rum som i sina proportioner bar omisskännliga drag av barockens stilideal. Det var den stora salen på tredje våningen som tydligt skilde ut sig från de övriga rummen genom att den hade en högre takhöjd och perfekt avvägda dimensioner.

Från början hade renoveringsteamet haft planer på att ge detta rum empirekaraktär, men i juni 1993 bestämde man sig enhälligt för att inreda det till ett barockrum.

Resultatet blev anslående. Den forna

festsalen, som i dag används för mottagningar, föredrag och sammanträden, är ett mycket vackert stycke historia. Här kan man verkligen förnimma hur ett rums gestaltning påverkar ens själsliga tillstånd utan att man egentligen uppfattar varför. Det sprider sig ett nästan sakralt lugn i en när man vistas i rummet. Ändå känns det inte

så högtidligt att man blir stum. Tvärlott är nog detta ett rum att sorla och trivas i. Eller kanske arbeta.

En behaglig enkelhet

Redan i mottagningshallen utanför barockrummet slås man av den behagliga enkelhet som ofta tilltalar oss nordbor. Väggarna i hallen är putsade i grått och sparsamt smyckade med neutrala lampetter och några porträtt, däribland ett på diplomaten Klas Kristersson Horn af Åminne.

Enkelheten följer med in i barocksalen. Även här är väggarna putsade. Golvet är lagt av rustik granstav och inredningen domineras av ett bastant bord med en bordsskiva av massiv ek. Barockstolarna i läder är nytillverkade i Estland.

Tidigare fanns här en inlånad samling svenska kungaporträtt, men den är numera återbördad till ägaren, Tallinn stad. Den konstsamling som finns på väggarna i dag är en aning spretigare. Regentporträtt blandas med Slaget vid Nördlingen av flamländaren Peeter Meulener och Långholmsvinter av svensken Larsson.

Kompakt men ändamålsenligt

I ambassadens kanslidel arbetar ett tjugotal personer. Från Sverige kommer sju utsända ambassadtjänstemän och en praktikant, en polis och två anställda vid Handelskammaren. Därtill kommer tio lokalanställda.

De enskilda arbetsrummen i kansliet må vara kompakta, men är dock ändamålsenliga. Och de gemensamma utrymmena har både funktion och

charm. Under djupa källarvalv, vars vita och oregelbundna tyngd för tankarna till ishotellet i Jukkasjärvi, ligger personalens modernt utrustade kaffe- och lunchrum.

I en annan del av källaren har man inrättat en gym- och relaxavdelning med dusch och bastu. Grova smideskrokar i taket ger associationer till andra spåkningar i andra tider, men historikerna är eniga om att krokarna har använts att hänga köttstycken och andra livsmedel i.

Förra året tog kansliet hand om cirka sex tusen viseringsärenden. Estniska medborgare behöver sedan 1997 inget visum för att besöka Sverige, men det finns en stor minoritet i landet som har främlingspass och måste ha visum. Därutöver ställer viseringskansliet ut en mängd tillfälliga arbetsvisa över sommaren till estniska medborgare. Det gäller främst vårdpersonal, anläggningsarbetare och liknande.

Sju år har gått sedan Sverige som ett av de första länderna kunde inviga sin representativa ambassad i Tallinn. Sedan dess har man fått sällskap av nio andra EU-länder och ytterligare ett tiotal övriga. Flera andra länder har valt att lägga sin ambassad i Gamla stan och därmed bidra till upprustningen av den historiska bebyggelsen. ■

Margareta Jonilson;
Frilansjournalist



Svarthuvudbrödernas protester till trots är gårdshuset uppe i tre våningar. Här ryms större delen av kansliet och tre små gästbostäder.

Återuppståndna dygder i Halmstad

Halmstad slott byggdes som sommar-
nöje av den danske kungen Kristian IV
(1577–1648). Kristian var en väldig
byggherre, en dansk motsvarighet till
vår Johan III – han anlade städer som
Kristianstad och Kristiania och lät upp-
föra flera slott, av vilka Fredriksborg på
Själland är det förnämsta. Kung Kris-
tian har i dansk arkitekturhistoria gett
namn åt en byggnadsstil som kallas
Kristian IV renässans. Det är i denna
tradition som Halmstad slott hör hem-
ma, även om det i dag nästan bara är
det smala höga tornet som minner om
detta. Slottet började byggas omkring
1600 och var sannolikt färdigt 1615. I
anläggningen ingår rester av äldre be-
fästningar och 'lensmandsresidenset
Halmstad gaard'.

Det var inte lång tid som danska
kronan kunde glädja sig åt lustslottet
vid Nissan. Vid freden i Brömsebro
1645 fick Sverige Halland på trettio år
och i freden i Roskilde 1658 tvingades
Danmark att avstå landskapet för gott
och samma år flyttade den förste sven-
ske landshövdingen in på Halmstad
slott.

På 1770-talet genomfördes flera om-
byggnader av slottet. De södra och
västra flyglarnas sadeltak byttes ut mot
mansardtak och slottskyrkan i den ös-
tra längan mot Nissan byggdes om till
spannmålmagasin.

Stadsarkitekten i Halmstad Sven
Gratz ansvarade 1886 för en restaurering,
som bland annat syftade till att
återge slottet en renässansprägel. I
samband med att en del av den östra
längan byggdes på försågs den med en
trappgavel och en del korsvirkesdetal-
jer. År 1919 gjordes en ny restaurering
under ledning av domkyrkoarkitekten
i Lund Theodor Wählin.

På 1960-talet ersattes den gula fasad-
färgen som hade introducerats på 1700-
talet av en rosaartad kulör som skulle
erinra om den ursprungliga färgsätt-
ningen från Kristian IV:s tid. Härom-
året omfärgades slottet på nytt i rött.

Det är endast en del av slottet som
används till landshövdingeresidens;
övriga delar disponeras av länsstyrelsen
och turistbyrån.

Tio kvinnofigurer

Åren 1920–35 residerade greve Axel
Mörner av Morlanda som landshöv-
ding på Halmstad slott. Stora salongen
i representationsvåningen en trappa
upp är landshövdingeresidensets för-
nämsta rum, men greve Mörner var
uppenbarligen inte nöjd med rummets
tillstånd. År 1928 lät han därför dekore-
ra om salongen med 1700-talsinspirera-
de väggmålningar. Arbetet utfördes av
landshövdingens son Stellan Mörner
som tog sin kamrat och kollega Esaias
Thorén till hjälp. Båda var medlemmar
i den så kallade Halmstadgruppen, en
konstnärskrets som representerade den
kontinentala surrealismen i Sverige.
Övriga medlemmar i gruppen var Sven
Jonsson, Waldemar Lorentzon samt
bröderna Axel och Erik Olsson.

Mörner och Thorén utförde tio stora
väggmålningar där kvinnofigurer
symboliserar de romerska dygderna
hoppet, lyckan och slumpen, troheten,
kyskheten, måttligheten, kärleken,
rättvisan, styrkan, sanningen och klok-
heten.

På 1960-talet bar det sig inte bättre
än att hela dekorationen i Stora salong-
en målades över och för säkerhets skull
tapetserade man senare också väggarna.
Förra året beslöt emellertid Fastig-
hetsverket, på initiativ av landshövding



Residensets matsal har fått en ansiktslyftning. Bland annat har väggarna skrapats rena från tapeter och målats röda direkt på putsen. Kulören är vald för att ta in exteriörens färg i det stora rummet.



Karin Starrin, att försöka ta fram 1920-talsdekorationerna på nytt. Det visade sig att målningarna, som är utförda i olja på juteväv, höll en hög teknisk kvalitet och därför blev det jämförelsevis lätt att frilägga dem. Framtagning, retuschering och konservering utfördes av målarmästare Per Torstensson vid Sandå måleri.

I samband med återställandet av den fasta inredningen i salongen gjordes också en översyn av den lösa inredningen. Arbetet, som leddes av inredningsarkitekt Carita Kull på Fastighetsverket, innebar att möblerna renoverades och kompletterades med ny-

förvärv, mestadels antika möbler som passade in i den övriga inredningen. Bland nyförvärven märks ett Laholmsur tillverkat av Jeppe Hansson 1772 och inköpt av läns museet samt parspeglar signerade Lago Lundén och hallstämplade i Stockholm 1789. De tre nya mattorna är knutna i Egypten efter gamla egyptiska mönster.

Nu är det inte bara Stora salongen som har åtgärdats – även matsalen har fått en ansiktslyftning. Väggarna har skrapats rena från tapeter och därefter målats med kalkfärg direkt på putsen. Den röda kulören är vald för att så att säga ta in exteriörens färg i det stora

Stora salongen i Halmstads slott dekorerades 1928 i ett 1700-talsinspirerat manér av Stellan Mörner och Esaias Thorén. Väggarna målades senare över, men har nu återställts. Samtidigt har salongens möblering och belysning setts över och kompletterats.

rummet. Även den stora matsalsmattan är ett nytillskott.

Den återskapade Stora salongen invigdes högtidligen den 1 mars i år i närvaro av bland andra landshövding Karin Starrin, Fastighetsverkets generaldirektör Christer Wadelius och Stellan Mörners son greve Hans Mörner.

*Staffan Nilsson;
Fil. dr, Konsthistoriker*

«wackert och måtteligen zirligt»

De första generationerna stockholmare använde nuvarande Riddarholmen som betesmark för getter och deras kid, och kallade därför platsen för Kidskär. År 1270 började fransiskanermunkarna, 'gråbröderna', att bygga ett kloster här och några år senare donerade Magnus Ladulås hela holmen, som nu börjat kallas Gråmunkeholmen, till klostret. Han blev sedan den förste kung som fick sin grav i klosterkyrkan, den nuvarande Riddarholmskyrkan. I samband med reformationen fick munkarna lämna klostret och byggnaderna överläts till nunnorna i Klara kloster.

Klosterbyggnaderna på Gråmunkeholmen fortsatte att tjäna fromma ändamål som helgeandshus och hospital ända till mitten av 1500-talet, då verksamheten flyttades till Danviken. Klosters murar finns fortfarande delvis bevarade i Gamla riksdagshuset och i Östra gymnasiehuset, omedelbart söder om Riddarholmskyrkan.

När klostrets verksamhet upphörde kom dess mark och byggnader att fylla nya sakrala och profana ändamål för

Rosenhaneska palatset på Riddarholmen i Stockholm har de senaste åren byggts om för att tillgodose hyresgästen Svea Hovrätts krav på högre säkerhet och bättre arbetsmiljö. Vid ombyggnaden har det varit viktigt att väga samman kraven på funktion med byggnadens krav på varsamhet.

stadens behov. En utredning från 1940 om holmens mark visar att kronan inte juridiskt återtog marken på holmen, men att kungen oavsett detta hade makt att förfoga över all egendom, även den som formellt tillhörde klostret. År 1625 donerade Kungl. Maj:t en tomt nedanför klostergården till Åke Axelsson Natt och Dag, och under Gustav II Adolfs och drottning Kristi-

nas tid fortsatte donationerna av mark på holmen till förtjänstfulla och förmögna adelsmän. Ståtliga palats skulle ge ärofylld bekräftelse åt byggherrens höga ställning och vara prydnader för stormaktens huvudstad. Det är nu som holmen får sitt namn Riddarholmen.

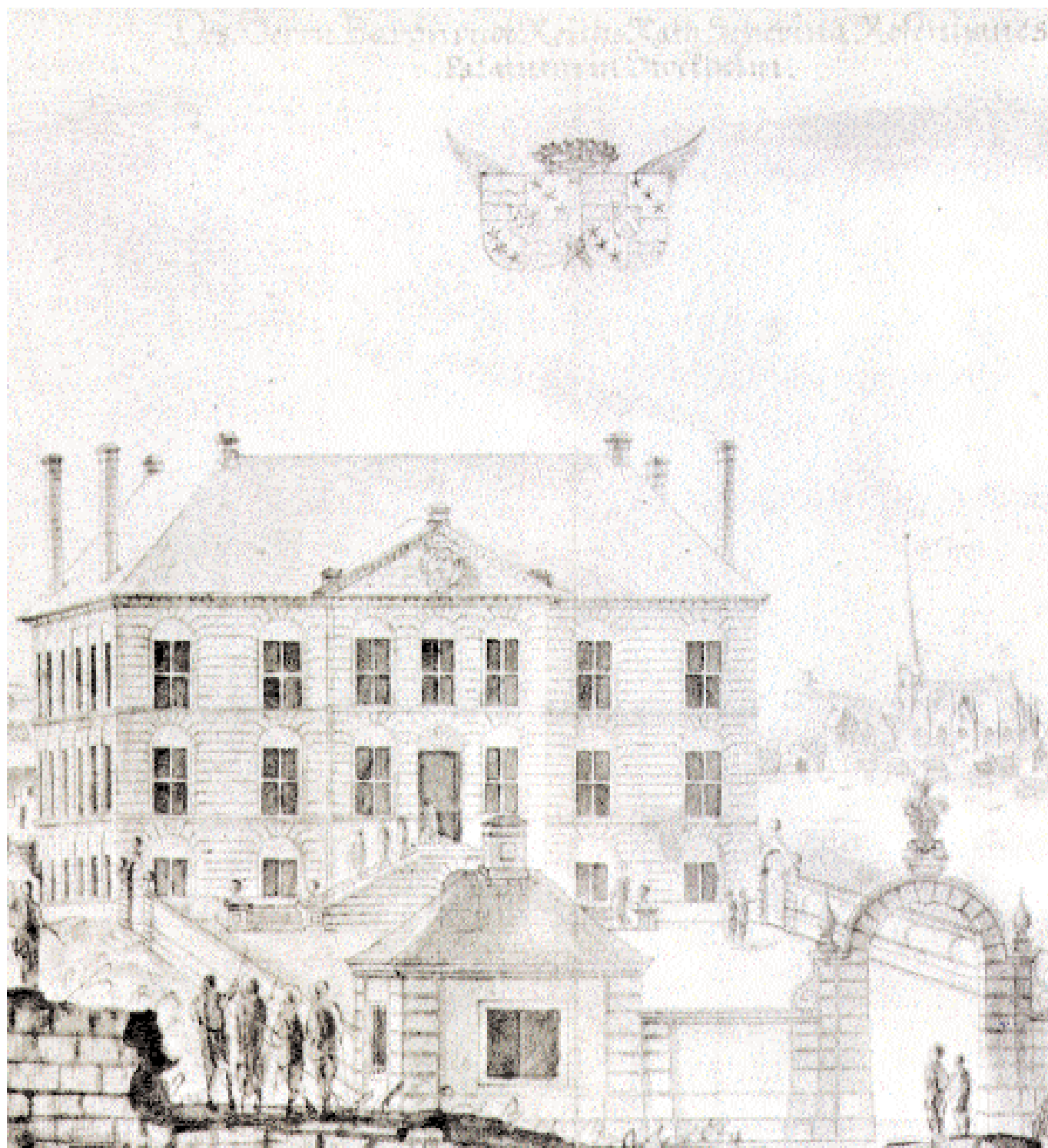
Hur en adelsman bör bygga

Den svenske ambassadören i Frankrike, friherre Schering Rosenhane (1609–1662), köpte 1648 en tomt på Rogberget, Riddarholmens högsta punkt. År 1652, samma år som Rosenhane blev överståthållare i Stockholm, lät han påbörja ett palats på tomten. Byggnaden, ritad av Nicodemus Tessin d.ä., stod klar efter endast fyra år.

Rosenhane hade några år tidigare skrivit en handbok i lanthushållning – Oeconomia – som enligt renässansens fursteideal gav goda råd om hur adelsmannen ska inrätta sin egendom. Det var viktigt att bostaden vittnade om adelsmannens ställning, så att de efterkommande skulle kunna se och bedöma under vilka villkor han hade levt.



Utsikt mot Riddarholmen från Rödbodtorget cirka 1770. Rosenhaneska palatset, på Riddarholmens högsta punkt, blev med sin vita, stramt klassiska fasad ett tydligt blickfång i stadsbilden. Oljemålning av Johan Sevenbom, detalj.



Erik Dahlbergs teckning av Rosenhaneska palatset 1661 för *Suecia Antiqua et Hodierna*.

Rosenhane betonade också vikten av bekvämlighet, varaktighet och skönhet. Adelsmannen ska också betänka i vilken ålder han är då han börjar att bygga, för på samma vis som åldern ger mannen hans tankar, sinnelag och uppsåt ska byggnaden rätta sig därefter.

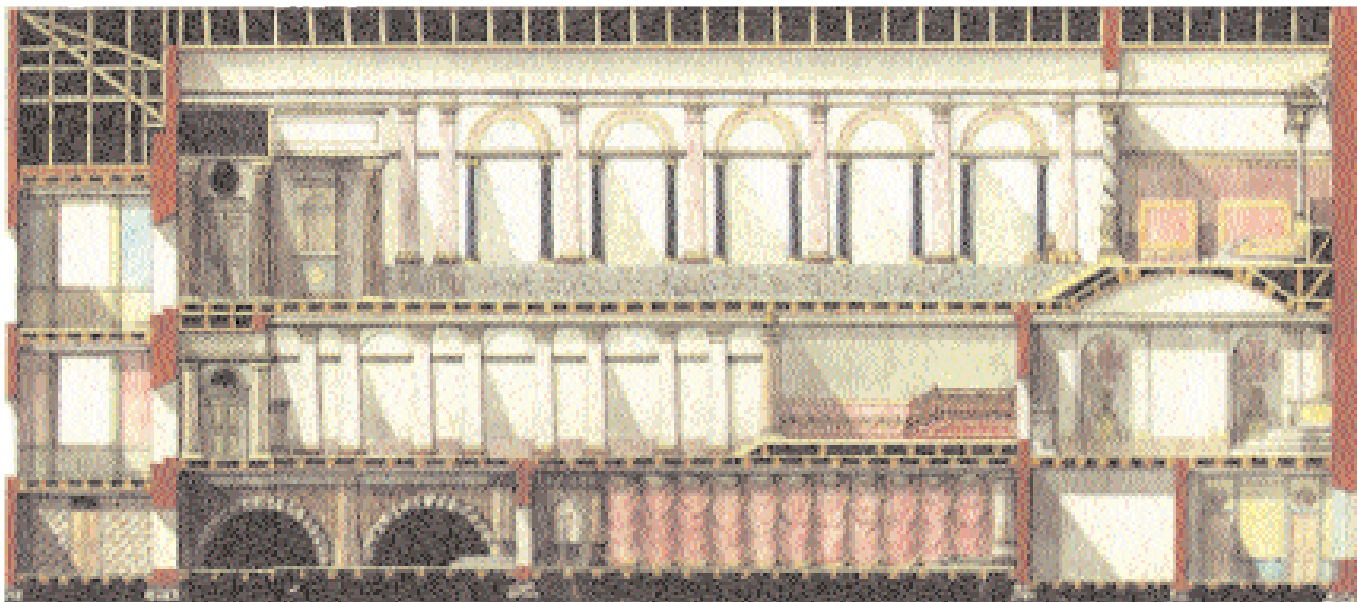
Hur byggde då en adelsman som inte längre är ung men inte heller gammal, som inte skaffat sig ära och adelskap på slagfältet, utan i drottningens och rikets tjänst? Palatsets höga läge och klassiska referenser talar

makspråk, medan byggnaden i sig var «wackert och måtteligen zirligt», enligt en samtida uppfattning. Det byggdes för den klassiskt skolade humanisten och drottningens undersåte, och var likväl ett palats för storslagna fester där inget saknades av den glans som anstod en adelsman i stormaktstidens Sverige.

På äldre Stockholmsbilder är det Rosenhaneska palatset väl synligt och den norra fasaden, som är den bäst bevarade av Ridderholmens palatsexteriörer,

är i dag ett värdefullt inslag i stadsbilden. Det är en nästan kvadratisk byggnad med stram klassisk fasad och med gavelfrontoner mot norr och söder och fönsteröppningar i blindbågar. Den skulpturala utsmyckningen begränsas till en mussla över dörren och byggherrens vapensköld i gavelkrönet.

Uppbyggnad och plan följer traditioner från palladianska lantvillor, ofta belägna som upphöjda solitärer i landskapet. Fasadernas heltäckande rustik med obrutna horisontala lister mellan



En längdsektion genom den östra flygeln, som frimurarna lät uppföra 1801, visar inredningarna i Stora landslogen och Andreassalen där logens hemliga ceremonier ägde rum.

våningarna har däremot förebilder i fransk arkitektur. Det ursprungliga koppartaket, en gåva från drottning Kristina, har ersatts med svart plåt men tre av husets karaktäristiska höga, smala skorstenar vid takfoten finns fortfarande kvar. Erik Dahlberg gjorde 1661 en förlaga till Sueciaverket som visar palatset från söder med en muromgärdad gård, portal och två hörnpaviljonger. En fritrappa leder direkt upp till huvudvåningen som upptogs av bostadsrum, kabinett och en stor matsal med fyra fönster mot väster. Den undre våningen innehöll kök, ekonomiutrymmen och personalbostäder. På det översta våningsplanet låg ett galleri mot norr med en ännu bevarad takfris med allegoriska målningar. Målningarna skadades vid en brand 1692, och efter branden fick salen ett nytt innertak som lades under frisen och dolde bilderna till 1890, då de upptäcktes vid en renovering.

Hortus Regius

De allegoriska målningarna i galleriet återgår på emblemen i Hortus Regius, Den kungliga trädgården, som Schering Rosenhane skrev åren 1645–47 när han var svensk resident vid fredsförhandlingarna i Münster. Det är en genealogisk och emblematisk framställning med politiskt innehåll, som Rosenhane aldrig färdigställde. Den tänkte mottagaren drottning Kristina fick antagligen aldrig se manuskriptet, som förblev i familjens ägo under lång

tid. Hortus Regius, som nu finns i Kungliga biblioteket, har blivit föremål för en avhandling av Stina Hansson, publicerad i Lychnos bibliotek 1978. Rosenhane beskrivs som en beläst och klok man, vars politiska duglighet är omvittnad i källorna.

Den hovsamma karaktär som han i sin efterlämnade levnadsbeskrivning gör anspråk på kan däremot ifrågasättas. «Vid flera tillfällen i sin karriär skaffade han sig det han önskade genom uppvaktning. Och som en sådan kan man troligen också betrakta hans verk Hortus Regius, hans hyllning till den unga drottning Kristina».

Allegoriska bilder med ett ofta svår-



I den östra flygeln har de dekorerade väggarna i Frimurare Ordens Andreassal varit dolda bakom väggar från 1930-talet, då den höga salen delades av med ett bjälklag i två plan. Ett parti av den marmorade väggen har tagits fram i bägge planen och restaurerats av målarmästare Lennart Tjärnberg.

tolkat innehåll var en etablerad genre under 1600-talet. Poeter, konstnärer och arkitekter hämtade stoff ur publicerade emblem-böcker, så också Rosenhane som flitigt har använt sig av en bok från 1640, *Idea de un principe politico christiano*, skriven av en god vän i Münster, spanjoren Diego Saavedra Fajardo.

Hortus Regius innehåller en illustrerad del med omväxlande stamträd och emblem, en textdel med kommenterande citat på latin och andra språk samt en förteckning över furstehus i Europa och dessutom en förteckning över svenska erövringar under det trettioåriga kriget.

Den första emblematiske bilden har rubriken 'Deo, Naturae et Populo', Gud, naturen och folket, och ger en allegorisk framställning av de tre maktprinciperna. Den kungliga kronan sträcks fram ur himlen mot den späda kvisten på stammen, det vill säga den unga drottningen som är en svag men grönskande gren på den kraftiga stammen, som symboliserar den döde fadern Gustav II Adolf och den legitima arvsföljden sedan Gustav Vasa. Stammen växer upp ur Mora stenar med de fyra ståndens sinnebilder: svärdet för adeln, boken för prästerskapet, vägen för borgarna och bilen för bönderna.

Alla de arton bildgätorna i Hortus Regius finns avbildade i galleriet men skiljer sig från förlagan bland annat genom att den kungliga kronan inte finns med på bilden av Mora stenar

och på framställningen av de fyra stånden. Målningarna utfördes två år efter att Kristina avsat sig tronen. Skillnaden mellan boken och målningarna bör, enligt vad Fredric Bedoire skriver i sin nyligen publicerade bok *Guldålder*, ses i ljuset av tidens motsättningar mellan adel och kungamakt.

Frimurarna flyttar in

När Stockholms slott stod i lågor 1697 fördes Karl XI:s lik i säkerhet till Rosenhaneska palatset. Efter branden flyttade det husvilla Kanslikollegiet in i huset, och de stora rummen delades av med skiljeväggar. Kansliet var uppdelat i Krigsexpeditionen, Justitierevisionen, Utrikesexpeditionen och Kammarexpeditionen. I bottenplanet förvarades, enligt bevarade klagomål, delar av Riksarkivet i trånga, mörka och fuktiga rum. Efter Kanslikollegiets utflyttning 1756, och Riksarkivets 1765, disponerades huset av kommissioner och deputationer som hörde under Rikets ständer. Rosenhanes arvingar hade sålt fastigheten 1720, och huset bytte sedan ägare ytterligare ett par gånger innan Generalassistentkontoret, en pantinrättning för fast och lös egendom, flyttade in. De lät 1775 bygga ett auktionshus väster om palatset, det nuvarande Kanslikollegiet, och hyrde ut huset till ett par av logerna i Svenska Frimurare Orden.

År 1782 köpte frimurarna det Rosenhaneska palatset och påbörjade en ombyggnad för att anpassa huset efter sina speciella behov. I räkenskaperna kan man följa arbetet med inredningarna till de rum där de väl förborgade ritualerna och ceremonierna skulle äga rum.

Tidigare hade ett vagns- och kontorshus uppförts mellan den östra hörnpaviljongen och palatset, och det blev nu grunden till den flygel som frimurarna 1801 byggde upp för Stora landslogen och den så kallade Andreas-salen. Genom räkningarna får vi en bild av den specifika inredningen. I det ena rummet målades golvet rutigt i rött och vitt och i det andra som om det var lagt med gatsten. På ett par av palatsets dörrpar sitter fortfarande tallriksstora järnplåtar att knacka på som en erinran om frimureriets regel att knacka på järn.

År 1855 förenades även den västra



På några ställen i palatset finns fortfarande runda järnplåtar på dörrarna som ett minne av frimurartiden och frimureriets regel att knacka på järn.

hörnpaviljongen med palatset genom en smal flygel. (Den byggdes om till sin nuvarande bredd 1896.) Flygeln inreddes med ordenslokaler och bostäder för logernas tjänande bröder. Här fanns också en enkel restaurang – Frimurar-

källaren – som blev välbesökt och omskriven av August Blanche.

Med flyglarnas tillkomst höjdes gården, och yttertrappan byggdes om så att den fick ett rakt och kortare lopp mot porten. Detta gjorde att porten måste placeras något lägre och att man fick låta trappan fortsätta en bit in i entréhallen.

Frimurarna stod för en stor del av 17- och 1800-talets nödhjälp till fattiga och hemlösa. I den stora salen i västra flygeln ordnades emellanåt med allmän utspisning. Även detta genomfördes rituellt: det dukades upp med tio skinor, tio bringor, tio skålar med kål, tio kalvstekar och tio smörtårter. Gästerna serverades först en sup och ett saffransbröd och fick ta med sig en butelj och ett kvarter vin hem. Ett tjugotal ordensbröder var värdar vid spisningen som beskådades från läktarplats, ibland även av kungliga personer. Vid den stora koleraepidemin vid 1800-talets mitt uppläts huset som kolerasjukhus med fyrtiosex bäddar. Orden flyttade till Båtska palatset på Blasieholmen 1874, och Rosenhaneska palatset såldes till staten.



De höga flygelbyggnaderna från 1800-talet har förvandlat gården framför palatset till ett smalt schakt.



I samband med flyglarnas tillkomst byggdes yttertrappan om så att den fick ett kortare och rakt lopp mot porten. Porten placerades något lägre och trappan fick fortsätta en bit in i entréhallen.

I statens tjänst

Generalstabens med Topografiska kåren var en nybildad myndighet från 1868, som kunde flytta från provisoriska lokaler till Rosenhaneska palatsets ombyggda lokaler efter statens övertagande. I bottenplanet fanns koppartryckeriet där generalstabskartorna trycktes. Huset rymde också den krigshistoriska avdelningen, och den östra flygeln uppläts för Krigshögskolan under en period. Lokalytorna utökades genom påbyggnad av den västra flygeln till samma höjd som den östra. Palatset fick 1917 en tillbyggnad i ett plan mot norr för att rymma arkivet. Efter Generalstabens utflyttning 1928 ställdes huset i ordning för Statskontorets

räkning. Vid den tiden hade ett nytt intresse väckts för de gamla palatsen på Riddarholmen. Tord O:son Nordberg, sedermera Stockholms stadsantikvarie, gjorde noggranna dokumentationer och uppmätningar och dessutom de första byggnadshistoriska efterforskningarna. Det ursprungliga centralt belägna trapphuset hade ersatts med andra trappor, men kunde rekonstrueras. Inredningsdetaljer som dörrar och andra snickerier från 1700-talet sparades. De allegoriska målningarna i galleriet konserverades och kraftiga retuscheringar från 1890 avlägsnades. Under Statskontorets tid inreddes tjänsterum på vinden och palatset försågs med takkupor.

Sedan 1978 finns Svea hovrätt i Sche-

ring Rosenhanes palats. Hovrätten disponerar även de angränsande Wrangelska och Hessensteinska palatsen vid Birger jarls torg. Inför övertagandet av det Rosenhaneska huset genomfördes en ny renovering. Ett starkt önskemål var att så långt möjligt bevara eller återställa den Tessinska rumsdistributionen. Salen i huvudvåningen återfick sina gamla mått och inreddes som sessionssal. I rummet finns en av flera kvarstående kakelugnar från frimurarnas tid. I palatset inreddes ytterligare sessionssalar, sammanträdesrum, samtalsrum, arkiv och tjänsterum. Av praktiskt tvingande skäl måste man göra avkall på de antikvariska aspekterna och installera en hiss i trapphuset.

Senaste ombyggnaden och renoveringen

Under 1999–2001 gjordes en invändig ombyggnad av palatset för Svea hovrätt. Syftet var att i möjligaste mån tillgodose nya krav från verksamheten som säkerhet, arbetsmiljö, funktion och tillgänglighet, samt väga samman dessa mot husets krav på varsamhet och god arkitektur. Arkitekter har varit Södergruppen arkitektkontor AB.

Säkerhetskraven har tillgodosetts genom en separering av allmänhetens utrymmen i huvudbyggnaden och personalens tjänsterum i flyglarna. Ledamöterna har i rättssalarna fått alternativa utrymningsvägar i händelse av hot, och vittnens säkerhet har förbättrats ge-



Samtalsrum. Färgsättningen i den norra rumsfilen i mellanplanet har inspirerats av det tidiga 1800-talets kulörer.



Galleriet med de allegoriska målningarna från Rosenhanes tid är i dag sammanträdesrum.

nom fler väntrum och samtalsrum. För det ändamålet har man inrett den norra rumsfilen i huvudbyggnaden, som med sin ursprungliga planlösning och vackra vy över Stockholm blivit tillgänglig för allmänheten. Genom att flytta tjänsterum till flyglarna har utrymmen frigjorts för fler sessionssalar i östra delen av huvudbyggnaden där de ursprungliga rumsvolymerna återskapats. För att förbättra tillgängligheten och kommunikationen har hissen dragits upp till vindsplanet. I samband därmed byggdes en lanternin som ger dagsljus till trapphuset.

Nödvändiga tekniska förbättringar har genomförts enligt ambitionen att hitta skonsamma och diskreta lösningar. Elinstallationer döljs bakom nya fas-

ta bokhyllor och skåp i tjänsterummen. Byggnadens eldningskanaler utnyttjas för ventilationen och ventilöppningar har arbetats in i bröstningspaneler eller dolts bakom kakelugnar. Ventilationen har förbättrats med styrd till- och frånluft och kompletterats med passiva system som utnyttjar värmetrögheten i palatsets tunga stomme, bland annat genom att utnyttja temperaturskillnaderna mellan dag och natt under den varma årstiden. Markiser och nya värmereflekterande fönsterglas förbättrar ytterligare inomhusklimatet. Trapphusets plastfärg har frästs ner, kalkputsen har sedan kompletterats och avfärgats med kalkfärg.

Ett antal nytillverkade dörrar och paneler har tillsammans med övriga snickerier målats med linoljefärg, medan väggarna har fått emulsionsfärg. Färgsättningen är delvis inspirerad av äldre färglager som påträffats i inredningen. Trapphusets pelare har marmorats som carraramarmor med fundament i granitell. Under den vita takfärgen i galleriet på övre planet upptäcktes tidigare i år en målning – en rundel omgiven av medaljonger i hörnen – som sannolikt är samtida med emblem bilderna, och som förmodas vara Sveriges äldsta kända målning direkt på puts. ■

Catrine Arvidsson;
Konsthistoriker



En av de stora sessionssalarna på övre planet.



Kungshuset i Göteborg

Landshövdingeresidenset vid Stora Hamnkanalen är en av Göteborgs äldsta byggnader. Det uppfördes 1648–50 av generalguvernören Lennart Torstenson, som dock avled redan 1651 och aldrig fick se sitt Göteborgsresidens helt färdigt. Huset var i två våningar med huvudfasad mot Hamnkanalen och hade ett högt sadeltak med frontspiser och volutprydda gavlar. Det hade likheter med Torstensons palats vid Fredsgatan i Stockholm, som nu är en del av Arvfurstens palats, och med hans lantslott Ulvsunda.

På bottenvåningen i Göteborgshuset fanns den ännu bevarade kryssvälvda entréhallen, som delade huset i två delar. Till höger om hallen fanns en stor sal och två kammare. Salen, den så kallade lilla audienssalen, restaurerades på 1960-talet och då togs det ursprungliga

*Göteborgs
äldsta bebodda hus,
länsresidenset vid Hamn-
kanalen, firar i år
350-årsjubileum.
Inför jubileet har den
historiska byggnaden
genomgått stora
renoveringsarbeten. Den
fas av arbetena som
omfattade fasaden och
representationsvåningen
avslutades i somras.*

målade taket fram. Nästan halva övervåningen i huset upptogs av en stor sal, senare kallad audienssalen eller Kungssalen. Salen pryddes av en praktfull öppen spis krönt med Lennart Torstensons och Beata de la Gardies vapen.

Beata de la Gardie upplät vid mitten av 1650-talet huset som residens åt Karl x Gustav och efter det kallades det Kungshuset.

Karl x, som gått i fält 1655, återvände aldrig till Stockholm utan slutade sina dagar i Kungshuset under pågående riksdag den 13 februari 1660. Efter kungens död var huset uthyrt tills det inköptes av kronan år 1682 och genom kungligt brev den 9 maj 1700 blev residens för landshövdingen i Göteborgs och Bohus län. I samband med det rustades huset upp och sannolikt tillkom då det målade taket i rummet innanför

T.v. Hörnsalongen som är residensets förnämsta sällskapsrum är möblerad i empirestil. Bland annat finns här två grupper med Lindomestolar. De stora väggspeglarna i fonden är tillverkade i Göteborg omkring 1830.

lilla audienssalen på bottenvåningen.

Under 1700-talet genomfördes flera förändringar av residenset, såväl interiört som exteriört. Sitt nuvarande yttre utseende fick huset vid en ombyggnad som genomfördes 1852–55 efter ritningar av arkitekten Carl Gustaf Blom-Carlsson. Bland annat höjdes då huset mot Hamnkanalen med en våning och byggdes samman med flygeln mot Skeppsbrolplatsen till en huskropp.

«Otaliga möjligheter att misslyckas»

I våras avslutades en genomgripande restaurering av residensets representationsrum. Arbetena har omfattat delar av bottenvåningen, trapphuset samt hela representationsvåningen en trappa upp.

Renoveringen komplicerades av att mycket lite finns kvar av äldre inredning, särskilt efter en genomgripande modernisering under professor Malte Jacobssons tid som landshövding 1934–50. Det var länsarkitekten och funktionalisten Erik Friberger och Svenskt Tenns Estrid Ericson och Josef Frank som den gången stod för orkesteringen.

Tidskriften Svenska Hem besökte residenset 1945 och ett kort citat ur artikeln säger en del om vilka ideal som styrde trettioalets omdaning. Dessutom får vi på andra ställen i texten veta att på den här tiden var det landshövdingen själv som bestämde var skåpet skulle stå.

«Vid inredandet av residenset har det funnits otaliga möjligheter att misslyckas: att glida över i det praktfulla, bombastiska eller borgerligt hemtrevliga, men allt detta har undvikits med säker takt och instinkt».

Värme och festivitas

Det är Catharina Nordenstedt på Fastighetsverket som har varit ansvarig för nyinredningen av residenset. Målsättningen med renoveringen har varit att trots begränsade förutsättningar skapa



Residensets huvudfasad vetter mot Stora Hamnkanalen. Portalen är en kopia av den ursprungliga, som tillverkades i Stockholm och anlände till Göteborg den 12 juni 1649 med kronobojerten Förgyllda Gäsen.

en inredning som speglar residensets 350-åriga historia.

Bottenvåningen har två mottagningsrum: lilla audienssalen med sitt praktfulla tak från husets byggnadstid och rummet där innanför med det målade 1700-talstaket. Catharina Nordenstedt har kompletterat rumssviten med ett nytt kapprum. Hyllorna är utförda av såpbehandlad ek och har mässingsbeslag. Meningen är att formen och materialvalet ska föra tanken till barockens prakt och ansluta till de båda andra rummen. Catharina Nordenstedt har också formgivit kapprummets möbler och matta.

Den stora representationssviten upptar hela våningen en trappa upp och består av åtta rum samt ekonomitrymmen.

Det största av rummen är matsalen som ursprungligen inreddes 1869, i den till- och påbyggda flygeln, efter ritningar av Göteborgsarkitekten Victor von Gegerfelt. Senare tillkom två stora

gröna kakelugnar ritade av Isak Gustaf Clason och prydda med länets vapen.

Av den forna prakten finns nu bara de fyra dörrparen kvar, även om det ursprungliga stukcornerade taket är bevarat ovanför det nuvarande. Före renoveringen hade matsalen ett trist och intetsägande utseende. Taket var sänkt och helt slätt, väggarna släta och vitmålade.

För att återge rummet värme och festivitas målades väggarna engelskt röda i kalkfärg direkt på putsen. En ny högre sockelpanel sattes upp och taket anslöts till väggarna med en hålkäl av stuck. Själva takplafonden fick tre nya takrosetter där kristallkronorna nu hänger.

Mellan fönstren har man satt upp höga nyrokospeglar från sent 1800-tal och för fönstren hänger gardiner av ockrafärgat siden.

Den stora spisen, som en gång pryddes Torstensons sal, sattes upp här på 1980-talet när Åke Norling var landshövding.

Matsalsmöbeln består av ett stort mahognybord av engelsk typ samt 22 rokokostolar av västsvensk typ, vilket närmast betyder att de är influerade av



Biblioteket inreddes ursprungligen på 1910-talet, men 'moderniserades' radikalt ett par decennier senare. Fastighetsverkets inredningsarkitekt Catharina Nordenstedt har strävat efter att återge rummet något av sin ursprungliga engelskinspirerade 'herrumskaraktär'.



holländsk och engelsk möbelkonst. Fyra av stolarna är original medan resten är kopior som har tillverkats av Steneby finsnickeri vid Stenebyskolan, i samarbete med Asbjörns bildhuggeri.

Bredvid matsalen ligger biblioteket, som ursprungligen inreddes när landshövding Oscar von Sydow tillträdde 1917. Då skapades en engelskinspirerad miljö med öppen spis och bokhyllor i syrabehandlad furu efter ritningar av arkitekt Sigge Cronstedt. Sånär som på den öppna spisen försvann tyvärr också denna inredning vid de Jacobssonska ombyggnaderna.

Catharina Nordenstedt har nu strävat efter att återge rummet något av karaktären från Sydows tid. Bokhyllorna har ådringsmålats och fått nytillverkade dörrar, och det försvunna spisöverstycket som var av trä har rekonstruerats med imitationsmålning.

Göteborgsrummet utanför biblioteket har tidigare kallats förmaket eller röda salongen. Nu representerar rummet det sena 1800-talet och här finns bland annat sex stycken Göteborgsstolar som är tillverkade någon gång mellan 1870 och 1890. Takkronan är av glas och härstammar från Irland. På väggarna hänger tavlor med Göteborgsmotiv.

Hörnsalongen är en del av den forna stora salen på övervåningen och är residensets förnämsta sällskapsrum. Den har nu möblerats som ett empirerum.

Här finns bland annat två stycken grupper med Lindomestolar. Lindome socken i Halland var allt sedan 1600-talet och ett stycke in på 1900-talet känd för sina skickliga snickare och sin betydande möbeltillverkning.

De stora väggspeglarna på ömse sidor om dörren mot galleriet är tillverkade av P. G. Bylanders spegelfabrik i

Göteborg omkring 1830 och kommer närmast från Borås museum.

På andra sidan av galleriet låg tidigare landshövdingens privatbostad, men den flyttades 1997 till den forna kungavåningen överst i huset. De tre rummen har nu i stället infogats i representationsvåningen, och genom att flytta tillbaka dörrar till sina ursprungliga platser har man återskapat den imponerande rumsfilen utmed Hamnkanelen. Närmast galleriet ligger rokokorummet och innanför detta en salong som härbärgerar Malte Jacobssons Josef Frankmöbler.

Här finns också lilla matsalen som är det tidiga 2000-talets bidrag till residensets inredningshistoria. Matbord, sideboard och skåp är specialtillverkade för residenset och formgivna av Catharina Nordenstedt. Stolarna kommer från Nordiska galleriet och mattan



Göteborgsrummet representerar det sena 1800-talet i residensets historia och är möblerat med bl.a. sex stycken 'Göteborgstolar'. Tavlornas Göteborgsmotiv har gett rummet dess namn.



Lilla matsalen är det moderna bidraget till residensets inredningshistoria. Matbord, sideboard och skåp är specialtillverkade och formgivna av Catharina Nordenstedt.

T.v. Matsalen är residensets största rum och inreddes ursprungligen 1869, men av den inredningen finns just inget kvar. För att ge rummet värme och festivitas har väggarna nu målats röda direkt på putsen, taket har anslutits till väggarna med en ny hålkäl och plafonden har fått nya takrosetter.

Nedan. Trädgården är nyligen restaurerad av Simon Irvine, som har strävat efter att ge gårdsrummet storlek och rymd.

är formgiven av australiensaren Marc Newson, medan takkronan är italiensk och utformad av G. Sarfatti.

Gröna ängder bak lyckta dörrar

Från bottenvåningens kryssvälvda entréhall når man – via en nyupptagen passage – residensets trädgård, en tämligen okänd Göteborgsoas. Trädgården restaurerades häromåret av Simon Irvine, som är känd för att ha rekonstruerat köksträdgården vid Läckö slott. En strävan med restaureringen har varit att ge gårdsrummet storlek och rymd. Det tidigare arrangemanget med rabatter längs väggarna gjorde att det upplevdes mindre än vad det verkligen är.

Irvine har gett trädgården en regelbunden renässanskaraktär av det slag som man antar att den Torstensonska residensträdgården en gång hade. Två



stora gräsplaner är inramade av idegranshäckar.

På en av gräsplanerna har Irvine planterat träd, och mot länsstyrelsens stora byggnad som avgränsar residensgår-

den i söder reser sig ett terrassarrangemang, och hit har blomsterprakten koncentrerats. ■

*Staffan Nilsson;
Fil.dr, Byggnadsantikvarie*

Ett rum med rymd



Gunnar Mattssons entresolkonstruktion har på ett tilltalande sätt integrerats i tornet utan att störa murverket.



Det dukade bordet är ett stilleben i 1700-talsstämning.

De nedre delarna av nordvästra tornet i Örebro slott har under några år stått oanvänt och otillgängligt, men har nu ställts i ordning och öppnats för allmänheten. Det relativt knappa utrymmet har tagits väl tillvara för en utställning som berättar om olika skeden i slottets historia, gestaltade med hjälp av modeller, bilder och texter men utan andra museiföremål än slottets egna murar.

Bakom det färdiga resultatet ligger som alltid ett komplicerat samarbete mellan många aktörer. Inledningsvis ville den dåvarande förvaltaren vid Statens fastighetsverk, Lars Almqvist, finna en bra lösning på hur det sedan 1998 oanvända tornet skulle kunna få en ny funktion. År 1942 inredde länsstyrelsen ett arkiv i tornet. I dess nedre del hade man byggt nya murar och våningsplan innanför de gamla. När det 'invändiga huset' revs framträdde ett tio meter

brett och sju meter högt åttkantigt rum, genomkorsat av två murar med valvöppningar i två plan och en stenkista i rummets mitt. I de mellan tre och fyra meter tjocka yttermurarna fanns ljusöppningar och nischer och flera igenmurade öppningar.

Ett yttre hörn av den medeltida borgen, med hörnkedja av natursten, bildar en kil in i rummet. Tornets och slottets uppbyggnad och förändringar kan tydligt avläsas i murverket och det stod klart att rummet i sig var en attraktion som borde göras tillgänglig för allmänheten.

Från idé till genomförande

Fastighetsverkets förslag att öppna och ställa i ordning det nordvästra tornet för allmänheten, under förutsättning att man kunde finna en bra verksamhet, välkomnades av Örebro kommun. Lars Almqvist och slottsarkitekten

Gunnar Mattsson arbetade vidare med frågan om hur rummet skulle tas tillvara, medan frågan hur tornet skulle utnyttjas på bästa sätt diskuterades i en större arbetsgrupp. Efter studiebesök i Gripsholms slottsmuseum och Museum Tre Kronor i Stockholms slott tog utställningsidén fastare form, och arkitekt Karin Ahlgren engagerades för formgivningen av utställningen. Parallellt gjordes en arkeologisk undersökning av fyllnadsmassorna, och man schaktade sedan bort så mycket av senare tiders påfyllnad av jord, grus och sten som arkeologerna tillät. Ett nytt stengolv lades in på lägsta möjliga nivå.

En grundläggande tanke hos Gunnar Mattsson var att utnyttja hela volymen i rummet och göra den tillgänglig för besökaren. Ett nytt våningsplan skapades i rummet med en bärande konstruktion i stål och trä och med några få men tydliga infästningar i murverket. Upplevelsen mer än fördubblas när man kan röra sig på ett övre plan och få överraskande perspektiv och utblickar. Bryggor, däck och trappor har fogats till murverkets oregelbundna nischer och öppningar med stor precision, och nivåskillnaderna har suveränt tagits tillvara i konstruktionen. Det är både stabilt och smäckert – ekgolvet och stälträcken står tydliga och strikt geometriska mot det grova och oregelbundna murverket.



Ett parti av tornrummet som mot muren till vänster illustrerar häxprocesserna. I trappan ses den forne fången Lasse-Maja slinka iväg i sin förklädnad.

Nedslag i slottets historia

Från den övre bryggan finns en passage in till turistbyrån genom en tidigare igenmurad och nu återupptagen dörr. Här överraskar Birgitta Watts konstnärligt fria tolkning av ett middagsbord från Kajsa Wargs tid, som en association till alla de vardagliga och storslagna måltider som dukats fram i slottet. Från en brygga ser man in i ett bevarat avträde som blottades när innermurarna revs. Innanför entrén visas slottets historia i ett bildspel och en modell av 1500-talsslottet med ett gytter av trähus på slottsholmen.

Utställningen har byggts upp kring ett antal nedslag i slottets historia. Ett tittskåp visar livet på slottet under Karl IX:s tid. Besökaren får följa en häxprocess från anklagelsen till beviset genom vattenprovet i vallgraven och

till sist den grymma avrättningen, illustrerad med teckningar och texter ur protokollen. Karin Ahlgren som svarat för utställningens gestaltning har haft samma ambition som Gunnar Mattsson att låta murarna stå så fria som möjligt. Texter och bilder är utförda på glas som inte skymmer. De dominerande materialen är ek och stål. Här finns heller inga montrar med föremål. Utställningen är gjord med tanke på att rummet är obemannat när det inte är visningar.

Tillgängligt för alla

En svår fråga som diskuterades mycket när projektet drogs igång var tillgängligheten för rörelsehindrade. Efter många utredningar kom man fram till att frågan inte gick att lösa utan att göra stora ingrepp i murarna, samtidigt som stora delar av upplevelsevärdet i rummet skulle gå förlorat. Under pro-

jektets gång har utställningsgruppen i samråd med Örebros lokala handikappråd funnit en teknisk lösning som i någon mån kompenserar dem som inte kan besöka just detta rum i slottet. På en CD-skiva ska besökaren kunna överblicka rummet och titta på utställningen i egen takt och zooma in detaljerna i tornet och utställningen. Tanken är att denna CD ska finnas i en visningsdator i slottet. Kommun och landsting bidrar till finansieringen. En sidoeffekt av projektet är att turistbyrån kan använda CD:n för att marknadsföra utställningen.

Inredningen av tornet är ett bra exempel på hur man kan göra det byggnads-historiska arvet tillgängligt för allmänheten. Dessutom har man lyckats lösa flera svårigheter, som det trånga utrymmet och att utställningen inte kunde bemannas. ■

Catrine Arvidsson; Konsthistoriker



Ett kulturarv i miniatyr

–Taket kan bli besvärligt! Jag har funderat mycket på det översta toppiga partiet och har inte lösningen ännu. Men den kommer!

Den som funderar är förskolläraren och modellbyggaren Göran Josephzohn, och taket som får honom att lägga pannan i lätt bekymrade veck tillhör Turkiska paviljongen i Hagaparken i Stockholm. En ritning till byggnaden sitter på hallväggen hemma i hans etta på Brahegatan på Östermalm. På golvet nedanför växer en modell av paviljongen långsamt fram, byggd av spånplatta, furulister, tunt plexiglas och lager på lager av spackel.

Frågan är förstas varför Turkiska paviljongen håller på att ta form i skala 1:22,5 i Göran Josephzohns hall.

Svaret är att denna smålänning, som bott i Stockholm sedan 1985, valt att ägna tillvaron åt två skilda sfärer som vardera ger utrymme för skapande och fantasi, samtidigt som de är olika och kompletterar varandra på ett sätt som passar honom perfekt.

Varje vardagsmorgon tar han cykeln från Brahegatan till Skomakargatan i Gamla stan och daghemmet där han laggar mat på halvtid till 60 barn. Hans matlagningsmotto är: rejält hemlagat, vare sig det handlar om svenska köttbullar eller exotiska grytor.

– Små barn ska slippa pulvermat! säger han med eftertryck. Därför sliter han gärna en timme extra med att skala potatis till hemlagat mos, även om händer och fingrar tar stryk.

Men Görans händer har sina skavanker ändå, och det hänger ihop med den andra livssfären som han kan ägna sig åt när lunchen är serverad och undanrörd och mellanmålet förberett och eftermiddagen är fri.

Verkstad i hallen

Då bygger han i liten skala! Det var för omkring tio år sedan som förskolläraren Göran blev modellbyggare på allvar – fast han kallar sig hellre konstnär. Han beskriver sitt arbete som att han fryser ögonblick av tidsepoker i mini-



format, och han kan ta sig konstnärens frihet att lägga till och dra ifrån detaljer. Idéer och material hittar han överallt. Plywood och masonit är oftast basen. Sedan krävs det både tur och fantasi för många små detaljer. Där andra ser skräp ser Göran byggmaterial.

Stadsmuseet i Stockholm är en återkommande uppdragsgivare, Postmuseet en annan och när Samfundet S:t Erik firade 100 år i våras beställde man en modell av hela kvarteret Cepheus i Gamla stan till jubileumsfesten i Stads huset.

Och hur var det nu med Turkiska paviljongen?

Jo, mellan beställningsuppdragen försöker han hinna med egna projekt. Ett sådant kallar han 'I nöd och lust' och där ska det handla om dass, lusthus och hus med lust och lustigheter i. Där passar Turkiska paviljongen precis insåg Göran, när hans blick föll på den under en höstpromenad i Hagaparken förra året.

Han gjorde som han brukar göra när han får ögonen på ett tänkbart modellbygge – han fotograferade och han mätte, för kamera och tumstock går han sällan utan. Det gäller att vara garderad, för han vet ju aldrig var nästa intressanta detalj eller byggnad dyker upp. Fotografierna förstärkte intrycket han fått på plats – att paviljongen kunde bli en rolig men nog så knepig uppgift att omsätta i skala 1:22,5. Men Göran är inte den som backar för svårigheter och till hjälp på hallväggen hänger ju ritningen som han raskt rekvirerade från Statens fastighetsverk.

Han hoppas bli klar med projekt 'I nöd och lust' någon gång nästa år. Han har kommit en bit på väg, även om andra mer brådskande projekt tränger sig emellan allt som oftast. Flera hus för lustfyllda upplevelser har han redan gjort, till exempel Orienteatern på Söder i Stockholm, ett konditori i Gamla Gefle och den gamla biografen i Örnsundsbro.

Dass från söder till norr

Och på hyllorna i hallen samsas vid det här laget ungefär 25 dass och lusthus, vars original står runt om i landet från Karlskrona i söder till Sulitelmafjället i norr. Bortåt dubbelt så många hoppas han få ihop och tanken är att de ska klä en hel vägg i utställningen. Mitt på golvet ska sedan den gulmålade Turkiska paviljongen stå och ur den ska det strömma Beatlesmusik, för inne i den ska John Lennon sitta vid en vit flygel och spela bland annat 'Imagine'.

– Det måste hända oväntade saker också! Annars blir det så himla gulligt!

Det ska nämligen inte vara för gulligt om Göran ska känna sig nöjd. Hellre ett fallfärdigt ruckel med själ och gistna dörrar som slår, än ett skinnande nyputsat hus där spåren av tidens tand försvunnit.

Därför har han valt att återge Turkiska paviljongen som den såg ut före den senaste uppfräschningen.

Tröttnar han aldrig?

– Visst kan det bli tjtatigt ibland, säger han. Alla beställningar är inte så inspirerande.

Samtidigt tycker han det kan ha sin tjusning med jobb som fyller dag och natt på sluttampen. Som i våras när han ägnade större delen av påsken åt att förse kvarteret Cepheus med ungefär 600 målade små fönster med bågar och spröjs! ■

*Ulla Kindenberg;
Frilansjournalist*

Fotnot: Turkiska paviljongen ritades av Carl-Magnus Piper för Gustav III och påbörjades 1786. Den invigdes i januari 1788 med en 'fête à la turque'.

NOTISER

En iskub i Göteborg

Den 6 november togs det symboliska första spadtaget till det nya Världskulturmuseet i Göteborg. Samtidigt invigdes den stora kub som under byggtiden kommer att fungera som mötesplats och informationscenter fram till dess att museibygnaden är inflyttningsklar våren 2004.

Kuben associerar till 'The Ice Cube', det vinnande förslaget i den stora internationella arkitektävling om det blivande museet som avgjordes 1999.

Byggnaden, som byggs och sedan kommer att förvaltas av Statens fastighetsverk, är ritad av arkitektparet Cécile Brisco och Edgar Gonzalez från London. Det är en avancerad konstruktion med mycket stora spännvidder, en fyra våningar hög atriumgård med glasfasader och med en över 20 meter bred trappa i mitten som ska fungera som museets hjärta.



Världskulturmuseets informationscenter.



'The Ice Cube'.

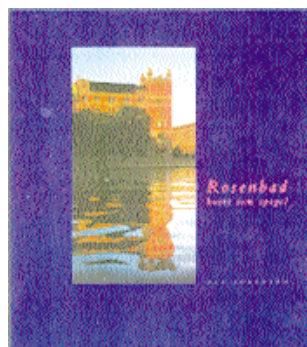
Rosenbad – huset som spegel

Kvarteret Rosenbad, säte för statsministern och regeringen, syns dagligen i nyhetssändningarna och ligger mitt i Stockholms hjärta. Kvarteret, vars historia sträcker sig tillbaka till stormaktstidens gaturegleringar, har nu fått en uttömmande presentation i författaren och arkitekturhistorikern Ulf Sörensons nya bok *Rosenbad – huset som spegel*. Boken har kommit till på initiativ av Fastighetsverkets förvaltare i Södra Klara, Jan Nyberg, som varit den drivande kraften och eldsjälens bakom bokprojektet.

Utgiven av Stockholmia förlag, fokuserar den på de tre arkitekter som vid förra sekelskiftet skapade de byggnader vi i dag ser i kvarteret.

Ferdinand Boberg, Gustaf Wickman och Aron Johansson hörde till sin tids främsta arkitekter, och Ulf Sörenson visar hur tiden, byggherrarna och arkitekterna speglas i kvarterets byggnader.

Den amerikanska arkitekten Louis Sullivans ord: «Varje byggnad du ser är bilden av en människa du inte ser» har tagits som motto för boken. Den finns även på engelska och kan köpas i bokhandeln.



Guldålder

Hur kom det sig att man byggde så många slott i Sverige på 1600-talet? En vanlig förklaring är att de kom till för att manifesteras den svenska stormakten. Men är det orsaken? I en nyutkommen bok – *Guldålder, slott och politik i 1600-talets Sverige* – försöker Fredric Bedoire ge en ny förklaring. För första gången behandlas detta märkliga byggnadsskede som en helhet, från Gustav II Adolfs död 1632 till Karl XI:s reduktion 1680. Adelsmännens storslagna palats växer fram parallellt med högadelns republikanska anspråk. Med utgångspunkt från själva byggnaderna hjälper Bedoire oss i



boken att urskilja det politiska skeendet.

Fredric Bedoire är professor i arkitekturhistoria vid Konsthögskolan i Stockholm och har under åren gett ut ett flertal böcker om arkitektur och samhälle.

Den mycket vackra boken som behandlar många av Fastighetsverkets byggnader finns att köpa i bokhandeln.

Nymålade tält

Under sommaren i år har Fastighetsverket låtit måla om fronterna på de östra och västra koppartälten i Hagaparken. Det mellersta koppartältet återfick sin klarblå färg redan för fem år sedan.

Den akrylatfärg som användes vid den senaste ommålningen 1976 har tagits bort med färgborttagningsmedel. Därefter har kopparkopparplåten tvättats och slipats för att sedan målas med koboltblå linoljefärg. Sist har den gula dekoren målats – även den med linoljefärg.

Koppartälten uppfördes på uppdrag av Gustav III under åren 1787–90 som logement för kungens livvakter. De kopparklädda och dekormålade tältfasaderna ritades av Louis Jean Desprez och fick sin form efter de romerska härtälten.

Målet med den nu avslutade fasadrenoveringen är att de unika koppartälten ska bevaras för framtiden och att vi i så hög grad som möjligt ska kunna uppleva dem så som de ursprungligen såg ut.

Helgopriset 2001

Tillbyggnaden av Göteborgs konserthus blev vinnaren av årets Helgopris. Prissumman på 150 000 kronor delas av arkitekterna Mats Karlsson och Ulla Antonsson och beställaren Kulturfastigheter i Göteborg samt Göteborgsymfonikerna. Det vinnande bidraget presenteras utförligt på nästa uppslag av arkitekt SAR Anders Bodin.

Fastighetsverket har till uppgift att förvalta och tillgängliggöra det nationella kulturarv som ägs av staten. Till klok, långsiktig förvaltning hör inte endast att bevara och underhålla, utan även att utveckla och anpassa byggnaderna för olika verksamheter med hänsyn till kulturhistoriska värden och med respekt för varje enskild byggnad.

Helgopriset instiftades 1996 i syfte att uppmärksamma projekt med skickligt genomförda tillägg till äldre byggnadsverk – där tillägg av nya arkitektoniska element skapar en väl fungerande helhet och samspelar med och berikar en kulturhistoriskt värdefull miljö. Priset finansieras delvis genom Helgo Zettersvalls

minnesfond som förvaltas av Fastighetsverket till stöd för den svenska byggnadskonstens utveckling.

Helgo Zettersvall (1831–1907) var arkitekt, professor vid Konstakademien och chef för Fastighetsverkets föregångare Överintendentsämbetet åren 1882–97.

Under arkitekturåret 2001 har Fastighetsverket valt att för andra gången dela ut Helgopriset. Efter annonsering tidigare i år inkom ett 70-tal förslag till pristagare. Av dessa har juryn valt ut och besökt ett 30-tal objekt. De åtta som slutligen nominerades till priset utgör samtliga

goda exempel på de kvaliteter som Helgopriset avser uppmärksamma. Spännvidden av nominerade objekt har varit stor och sträcker sig från inrättande av en utställningslokal i Borgholms slottsruin från 1600-talet till utveckling av ett bostadsområde i Gävle från 1920-talet.

HELGOPRISETS JURY 2001:

Christer Wadelius, ordförande, Statens fastighetsverk;
Peter Ohrstedt, Statens fastighetsverk;
Lena Simonsson, Statens fastighetsverk;
Anders Bodin, Svenska Arkitekters Riksförbund;
Sven Göthe, Riksantikvarieämbetet;
Jan Lisinski, Kungliga Konsthögskolan.



Helgo Zettersvall.



Östra koppartältet.

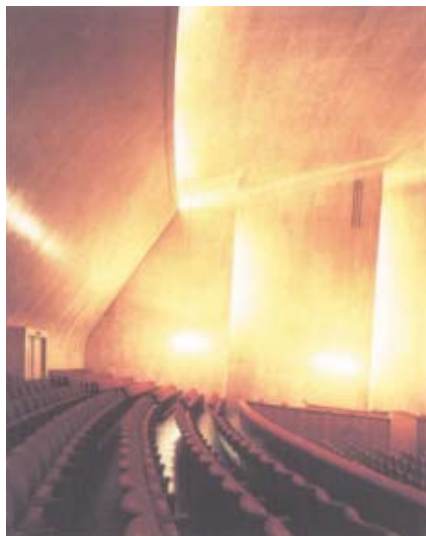
Värme och ljus bakom en sval fasad

Göteborgs konserthus – vinnare av HELGOPRISET 2001

Göteborgs konserthus byggdes för en orkester med femtio medlemmar. I dag är det en full hundramanna symfoniorkester – Sveriges nationalorkester; samtidigt har repertoar och gästspel ökat. I många år har behovet av större lokaler för Göteborgssymfonikerna varit skriande.

Arkitekterna Mats Karlsson och Ulla Antonsson, från White arkitekter i Göteborg, hade länge sysslat med renoveringar och mindre ombyggnader i det gamla konserthuset och hade hunnit bli väl förtrogna både med huset och verksamhetens speciella krav.

I över tio år hade man diskuterat ombyggnad och tillbyggnad. Så när finansieringen till sist ordnades var frågan väl förberedd. Samarbetet mellan orkestern, husets förvaltare och arkitekterna tycks ha varit sällsynt gott. Alla parter har i lika stor grad bidragit till att genomföra projektet, vilket också Helgoprisjuryn markerade genom att låta alla tre dela prispengarna lika. Beställargruppen tycks ha haft ett stort förtroende för arkitekternas fackområde, den arkitektoniska utformningen. Utöver den goda dispositionen och de starka rummen har byggnaden en ovanligt hög klass i detaljutformning



Väggar och tak i den gamla konsertsalen är klädda med lönnfanérade träskivor. Formen var noggrant uträknad för att ge bästa akustik.

och materialbehandling.

Med de flesta bra hus tycks det vara så, då de väl är färdiga, att ingen kan ana all möda, alla val, alla hinder under resans gång. Det ser självklart ut, som om inga problem hade funnits. Så är det med detta hus. Stiger man in bakom den svala fasaden möts man av värme, ljus och en lugn musikalisk koncentration.

Anders Bodin; Arkitekt SAR

JURYNS MOTIVERING

«Göteborgs konserthus vid Götaplatsen, ritat av Nils-Einar Eriksson 1936, är berömt för sin goda akustik och pregnanta form, det är en av den svenska funktionalismens huvudmonument – och dessutom mycket väl bevarat. Orkesterns verksamhet har mångdubblats sedan huset byggdes, behov av nya lokaler har länge varit stort.

Tillbyggnaden är utformad som en adderad länga mot konserthusets framsida, den ansluter i volym men är självständig i material – vit puts mot konserthusets gula tegel. Byggnaden innehåller nya övningsrum, kontorsrum och samlingsrum.

Planlösningen anspelar på konserthusets former, material och strukturella uppbyggnad. Den smala ljusgården har gjorts öppnare med en stor gest som återklingar konserthusets akustiskt-funktionella utformning, tillbyggnaden fångar upp både det vänliga och det storstilade. En mycket vackert tänkt och skickligt utförd addition som inte bokstavigt utan mer metaforiskt ansluter sig och kommenterar det gamla husets väsen.» ■



Nybyggnaden ansluter till konserthusets volym och fasadproportioner. Men genom att den är ljusst putsad lämnar den också konserthuset i fred. Personalkaféet högst upp, med hörnfönstret och balkongen, är ett välgörande avsteg från det ordningsamma.



Nybyggnaden innehåller arbetsrum och framförallt många övningsrum för musikerna. Små nätta gångbryggor förbinder det gamla och nya huset, tvärs över ljusgården.

I mellanrummet mellan husen bildas ett nytt vackert rum. Genom att väggarna buktar sig svagt, både framåt och uppåt, känns det egentligen trånga 'lofigångsrummet' rymligt och nästan grandios. Väggen är av björkpanel med en djup vänlig lyster – den är betsad i en 'instrumental nyans' för att använda arkitekternas egna ord.





Flyttbara hus på Djurgården

Fastighetsverket har gett arkitekten Magnus Myhrman vid Tallius Myhrman arkitektkontor i uppdrag att rita sopsorteringscentraler som monteringsfärdiga hus för museerna på Norra Djurgården. Därmed återknyter man till en 180 år gammal tradition på Djurgården.

De första flyttbara husen på Djurgården ritades 1818 av arkitekt Fredrik Blom för det kungliga högkvarteret på Drottningberget vid exercisplatsen Ladugårdsgårde. Blom vidareutvecklade sedan konstruktionen för de flyttbara husen, vilka blev en stor succé. År 1844 hade över 140 hus tillverkats och flera gått på export. Det mest kända bevarade exemplet är Rosendals slott på Djurgården, byggt för kung Karl XIV

Johan 1823–27. I dag skulle vi kalla Bloms flyttbara hus för monteringsfärdiga eller prefabricerade hus. Bloms hus är en föregångare till Ikeas produkter och företagsidé. Fördelarna med de monteringsfärdiga husen är flera, bland annat den korta monterings tiden och att husen faktiskt kan monteras ned och flyttas till annan plats.

I det här fallet då det rör sig om sopsortering, en verksamhet under snabb utveckling, känns det särskilt relevant. Inom en överskådlig framtid kanske inte den typen av anläggningar behövs och då kan husen monteras ned och flyttas till en annan plats och få en ny användning.

Ett av de monteringsfärdiga husen

har placerats utanför Folkens museum, och ett kommer att uppföras bakom Teknorama.

Historiskt sett har den senare ytan faktiskt använts för avfallshantering tidigare, om än i formen av gödselstad vid Livregementets dragoners stallar.

*Charlotte Eriksson;
Arkitekt SAR*

Prenumerera på SFV KulturVärden

Mot en expeditions- och portoavgift på 200 kronor får du fyra nummer av SFV KulturVärden.

Ring 08-696 70 00 och beställ din prenumeration.