



Torphagen s. 3

Vågen och banken i kvarteret Pluto s. 16

Under kristallkronorna s. 34

Innehåll

Ledare: Respekt, mod och glädje _____	2
Torphagen _____	3
Harpsund _____	10
Svanhuset på Drottningholm _____	12
Vågen och banken i kvarteret Pluto _____	16
«Jerpar, krams- och Hara; Åkerhöns och Foglar rara» _____	28
Under kristallkronorna _____	34
Tio år med Kulturvärden _____	39
En ny katt i stallet _____	40



Utges av Statens fastighetsverk
med fyra nummer om året

Postadress: Box 2263, 103 16 Stockholm
Gatuadress: Packhusgränd 7
Telefon: 08-696 70 00, **Telefax:** 08-696 70 01
E-post: kulturvarden@sfv.se
www.sfv.se
ISSN 1104-845X

Ansvarig utgivare och redaktör:
Hans Landberg

Artikelförfattarna svarar för artiklarnas innehåll. Endast artiklar signerade SFV samt s. 2 uttrycker myndighetens åsikt.

Medverkande i detta nummer:
Marianne Aaro, Catrine Arvidsson, Bo Jonsson, Hans Landberg, Jan Lisinski, Staffan Nilsson, Monica Strandell.

Foto/Illustrationer:
Marianne Aaro 24; Nina Broberg 2; Göran Fredriksson 28b, 30, 31a–b, 33; Hans Landberg 40; Åke E:son Lindman 25; Peter Han 16, 27; Magnus Persson 15a; Pressens bild 10b–c, 11b–d; RA 6a; Scanpix 10a, 37b; Slottsarkivet 4; SFV 26; SSM 8a, 19, 20, 23, 28, 31c, 32; Stadsbibl. Mariestad 8b; Monica Strandell 34, 35, 36, 37a, 38; Studio Toivo Steen 11a, 12, 13, 14, 15a; Sven Tideman 3, 6b, 7, 9; UUB 5.

Omslag:
Bancohuset i kvarteret Pluto känner de flesta igen från 500-kronorssedlarna. Förlagan är hämtad från W. Swiddes kopparstick i Dahlbergs Suecia Antiqua et Hodierna.

Produktion: Statens fastighetsverk
Layout och typografi: Marie Glase
Tryckeri: Trydells, Laholm

Prenumeration: Se sista sidan!

Respekt, mod och glädje

I dessa dagar har etik och moral hamnat högt på dagordningen i den allmänna debatten. Kan det bero på att våra värderingar, attityder och förhållningssätt inte diskuteras tillräckligt ofta och kontinuerligt i organisationer av olika slag? Det är kanske bara när något går fel som det tas rejäla tag i dessa frågor. Det är kanske också bara då det går att få ett riktigt engagemang och tid för diskussion om dessa mycket grundläggande frågor.

Dessutom krävs att den högsta ledningen är engagerad och ger förutsättningar för medarbetarna att dyka ned i de frågor som i själva verket är av avgörande betydelse för om en organisation ska vara framgångsrik eller ej. Som ny generaldirektör i Statens fastighetsverk kändes det naturligt att som en av de första åtgärderna få en diskussion i verket om vilka grundläggande värderingar som ska prägla vårt gemensamma arbete. Under det gångna året har vi hållit ett antal seminarier med möjlighet för alla medarbetare att medverka. Som ett resultat av dessa seminarier har tre ord vaskats fram – tre ord som förekommit mycket frekvent. Det är ord som ska ge möjlighet till reflektioner och eftertanke i de olika situationer man konfronteras med i sitt arbete.

Respekt har vi för vårt fantastiskt fina uppdrag, för våra kunder, allmänheten och för varandra.

Mod har vi att ta ansvar, att våga ta ställning och att våga tänka i nya banor.

Glädje har vi i vårt dagliga arbete tillsammans med kunder och kolleger.

Innebörden i dessa ord och uttolkningen av dem är något som, tillsammans med de förutsättningar som i övrigt gäller för vår verksamhet, nu närmast åligger var och en att reflektera över och ta upp till diskussion i det dagliga arbetet. Inte minst chefer på olika nivåer bör lägga dessa värderingar till grund för sitt ledarskap. För att understryka vikten av en levande diskussion och ett förhållningssätt som grundas på de värden de tre enkla orden står för, kommer krav att ställas i verksamhetsplaneringen och i uppföljningen av verksamheten även i dessa delar. Detta räcker säkerligen inte. Det som krävs är att den högsta ledningen håller våra ledord mycket högt inte bara i retoriken utan också i praktiken. Är vi framgångsrika här har vi också stora förutsättningar att lösa vår uppgift på ett framgångsrikt sätt.

BO JONSSON
GENERALDIREKTÖR





Älkestekanalen i oktober 2003.

Torphagen

EN DEL AV NATIONALSTADSPARKEN

Invid Roslagsvägen, strax efter Naturhistoriska riksmuseet och avfarten till Bergianska trädgården, ligger ett grönområde som lite svepande kallas Torphagen. Området sträcker sig ner mot Brunnsviken i väster och gränsar mot bostadsområdet Ekhagen i öster. Älkestekanalerna och Lilla Värtan är gräns mot norr och Bergiusvägen mot söder. Det är ett märkligt bortglömt område i Ekoparken. En del av området har sedan länge varit tillgängligt för allmänheten och det går en fin promenadväg utmed Brunnsviken och Värtan. Nu övergår en större del av marken till sta-

Bara murrester och husgrunder återstår av den tidigare bebyggelsen vid Torphagen. I samband med att marken nu övergår i statlig ägo kommer Fastighetsverket att börja återställa den hagmark som fanns innan området en gång bebyggdes.

ten, och Statens fastighetsverk upprättar en plan för det framtida underhållet i samråd med Djurgårdsförvaltningen och stiftelsen Bergianska trädgården.

Mark under Klara kloster och kronan

Områdets äldsta historia är utredd av Martin Olsson i *Studier i Djurgårdsområdets invid Stockholm historia före år 1700*. Norra Djurgården var under 1300- och 1400-talen indelat i byarna Övre, Yttre, Östra och Nedre Liderne. Genom ett flertal komplicerade ägobyten kom Sten Sture d.ä. och efter honom fru

Birgitta Olufsdotter, att äga två markland i Övre Liderne, som var beläget på nuvarande Norra Djurgårdens nordligaste del. Birgitta Olufsdotter skänkte marken till Svartbrödraklostret, och området kom då att kallas Svartbrödraliderne.

I enlighet med ett reduktionsbeslut vid riksdagen i Västerås 1527 drogs Svartbrödraklostret in till kronan. Den forna klostermarken lades under en kungsgård, den så kallade Nya ladugården, som avvecklades omkring år 1620. Marken donerades då, eller en kort tid därefter, till rikskanslern Axel Oxenstierna, men drogs genom reduktionen åter in till kronan på 1680-talet och lades under Ulriksdal. När Karl XI:s stora jaktpark inhägnades vid samma tid och bildade Norra Djurgården, gränsade den i norr mot det aktuella området och längs Roslagsvägen i väster. Fram tills dess hade Norra Djurgården hört till Solna socken och tionde utgick till prästerskapet i Solna. Nu överfördes hela Norra Djurgården till Stockholm, medan det lilla området mellan Djurgården och Älkistan fortfarande hörde till Ulriksdal och Solna socken.

Bergshammar, Sveden och Stocksund

Under Ulriksdal fanns det ett flertal torp och några större gårdar, bland annat Bergshammars gård norr om Älkistan. År 1707 lät Hedvig Eleonora ar-

rendera ut Bergshammar till sitt hovråd Samuel Barck, som hade adlats 1705. Barck byggde ut och förbättrade gården och år 1711 förordnade änkedrottningen att Barcks besittningsrätt skulle gå i arv som ett arrendefideikommiss utan tidsbegränsning.

På en karta över Bergshammar från 1709 är området söder om Älkistan benämnt Bergshammar äng. Vid Älkistan, som då var en farbar å, finns en «qvarn» och söder om ån ser man ett litet hus benämnt «Mjölmarstugu». Förmodligen fanns där en damm och en mindre vattenkvarn. På 1794 års karta över Djurgården ser man tre byggnader alldeles söder om Älkistan där den tidigare mjölmarstugan låg.

Under Bergshammars gård låg tre torp – Grindtorpet, Sveden och Stocksund – samt värdshus och kvarn vid Älkistan. Grindtorpet återfinns på äldre kartor intill Roslagsvägen i den södra delen av området. Dess hagmarker låg väster om Roslagsvägen. Värdshuset låg norr om Älkistan och mjölmarstugan söder om ån. Enligt en jordförteckning från 1790-talet hade arrendatorn till Åhltorp, bergsrådet Johan Olof Rudbeck, rätt att bruka ängen och ta timmer och gårdsel i skogen samt fiske i Saltsjön och Brunnsviken. En bouppteckning från 1848 visar att den dåvarande arrendatorn hovkamrer Anders Carlsson avlidit på egendomen Äminne i Solna socken, som knappast

kan vara någon annan egendom än det tidigare kvarntorpet som fått nytt namn. Han hade fem kor och inkomst av försäljning av grödor och uthyrning. Vid den tiden fanns det i övrigt ingen bebyggelse i området.

En avmätning av terrängen söder om Älkistan från 1827 visar att området delats upp proportionerligt mellan gårdarna Bergshammar, Sveden och Stocksund, och det anges särskilt att det är hagmark. Bergshammars hage omfattade all mark väster om vägen ner mot Brunnsviken och en del av marken öster om Roslagsvägen. Området gränsade i öster till Svedens hage, eller Sveden I och II, som var den formella fastighetsbeteckningen. Öster om denna låg Stocksunds hage, som på 1930-talet blev bostadsområdet Ekhammen, och alltså ligger utanför det nu aktuella området. På samma karta, tvärs över Svedens och Stocksunds marker, har lantmätaren skrivit Torphagen, som sannolikt var ett vedertaget äldre namn på området.

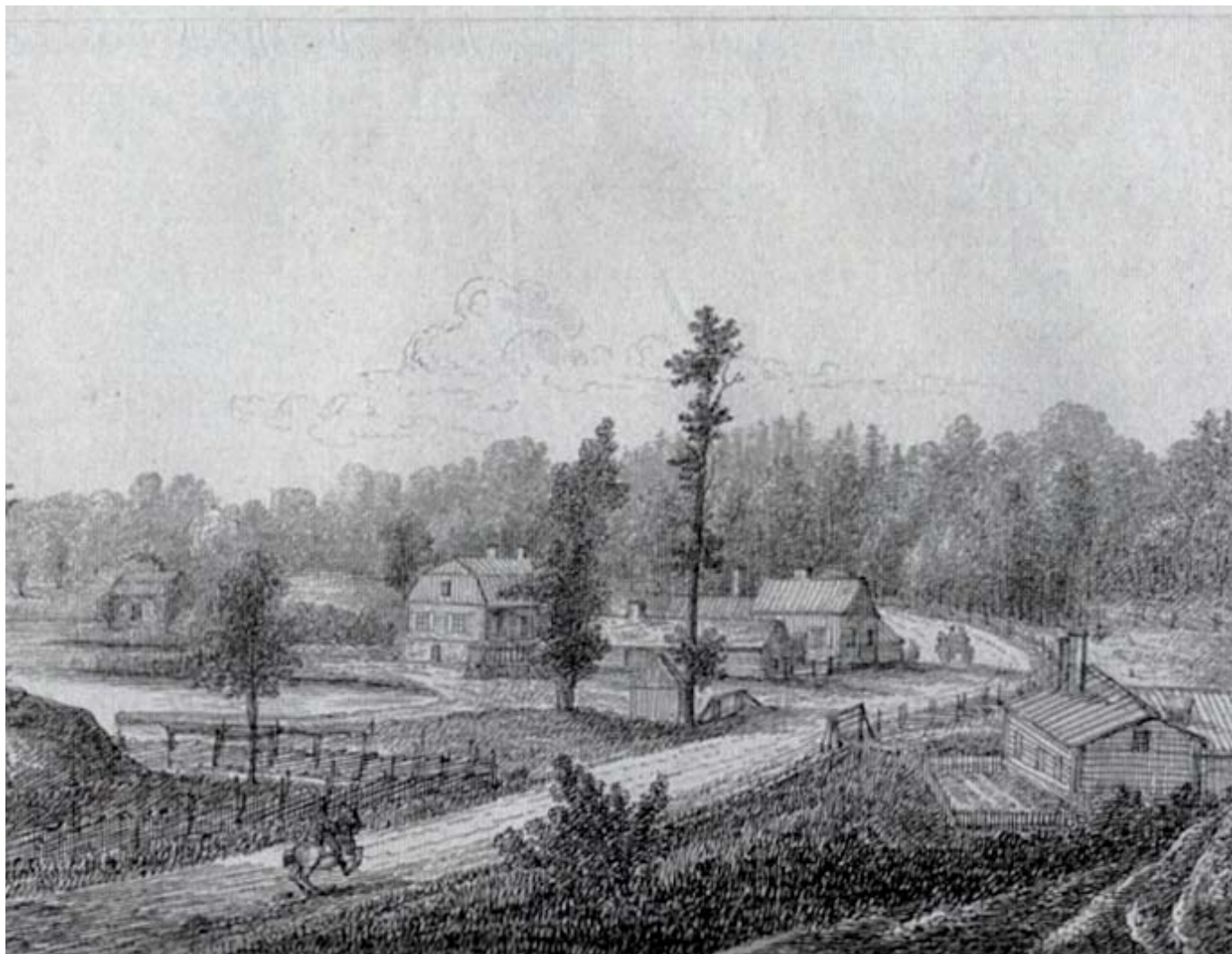
Först 1868 införlivades området med Stockholms stad, och tre år senare bestämde Kungl. Maj:t att Älkistekanalerna också skulle utgöra gränsen mot norr för Kungl. Djurgården.

Områdets exploatering

På 1860-talet börjar Svedens hage exploateras för bebyggelse. På okänt vis hade en grosshandlare Theodor Meijer fått rätt att odla och bebygga Torphagen. Han överlät 1862 denna rätt till en man som hette Alfred Brink, men eftersom Meijer bevisligen finns kvar som arrendator 1866 måste han ha behållit en del av marken för egen del. Inom fyra år stod det två byggnader på Svedens hagmark, Östra respektive Västra Torphagen. Vid samma tid beslutar också Nils Barck att upplåta tomtarrenden för bebyggelse på Bergshammars hagmark. År 1866 stod det ett hus öster om Roslagsvägen, från början kallat Södra Anneberg men snart ändrat till Montebello, som blev det gemensamma namnet för flera byggnader på samma tomt. På andra sidan vägen byggdes Sofielund. Inom ett par år hade det tillkommit ytterligare ett hus i Torphagen, ett nybygge vid Montebello och dessutom Norra Anneberg, beläget mellan Montebello och Äminne. Bebyggelsen vid Äminne har då



Detalj av karta från 1794. Slottsarkivet.



Roslagsvägen vid Ålkistan. På den borte norra sidan ses värshuset Ålkistan och på den södra «mölmarstugan». Teckning av A. F. Cederholm 1816. Uppsala Universitetsbibliotek.

tätat, men det är oklart om äldre byggnader rivits för nybyggnad eller byggts om. Villa Fridhem vid Brunnsviken tillkom under 1870- eller 80-talet, och området skulle komma att förtätas än mer under 1890-talet och början av 1900-talet. En detaljerad karta från 1908 visar området fullt utbyggt, så när som på en villa vid Montebello som byggdes 1912 och en del växthus och andra ekonomibyggnader. Till fastigheterna hörde uthus, lusthus, bryggor och slingrande promenadgångar.

Frågan om området bebyggdes för sommarvistelse eller permanent boende är inte alldeles enkel att få klarhet i. Tiden för exploateringen, läget vid vattnet, trädgårdarna och typen av hus med stora öppna verandor talar för att husen i första hand byggdes som sommarnöjen. Detta bekräftas också av ett reportage från friherrinnan Märta Liljencrantz hem i Torphagen i tidskriften *Svenska Hem i ord och bilder* hösten 1953. Journalisten gick genom två mag-

nifika järngrindar och kom in i en park med stora ekar. Hon passerade den ena av de till det yttre identiska villorna och stod sedan framför friherrinnan Liljencrantz villa. Blommorna tävlade i färgprakt med trädens lövskrud. En stor veranda vette mot sjön. Dörren öppnades av en trotjänarinna 'av den gamla sorten', och husets fru visade journalisten runt i salongerna. Friherrinnan, som tidigare varit gift med arkitekten Henning Möller, berättade att när de köpte huset 1934 var det en sommarvilla som de lät bygga om och inreda med alla bekvämligheter.

Områdets byggnader varierade i storlek och till de stora villorna hörde ofta små trädgårdsmästarebostäder. Bouppteckningar och andra dokument visar att några hus var permanent bebodda redan på 1890-talet. På 1940-talet var alla byggnader bebodda året runt och hade indragen elektricitet, men några av de mindre husen fick aldrig vatten och avlopp.

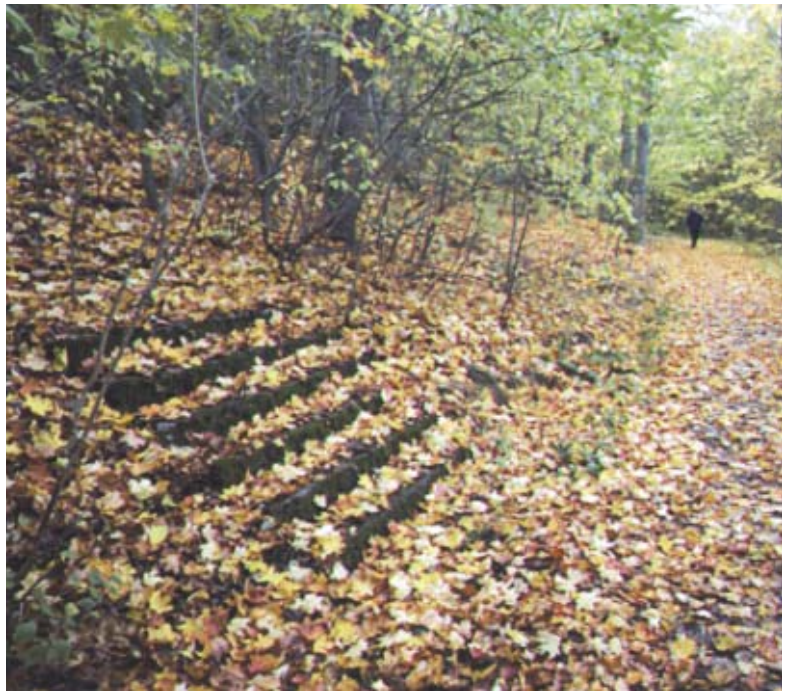
Öster om Roslagsvägen står ett cirka fem meter högt torn murat i huggen sandsten och med ankarslutar och en avslutande tegelmurad tandstenslist. Tornet är märkligt frånvarande i dokumenten. Det ger associationer till det götiska tornet vid Drottningholm, och det har säkert funnits en sådan estetisk avsikt samtidigt som det har haft funktion som vattentorn. Några inmurade stag visar att det har gått en trappa på utsidan, så det har uppenbarligen också varit ett utsiktstorn.

Snickarglädje i lantlig idyll

Ann Katrin Pihl Atmers bok *Sommarnöjet i skärgården* (1987) redogör för 1800-talets och det tidiga 1900-talets sommarboende. Det var under 1700-talet som man fick ett nytt och lustfyllt förhållande till den vilda naturen och aristokratin skaffade sina första sommarnöjen. Många sommarvillor byggdes på mark som Gustav III upplät på Djurgården. Medelklassen nöjde sig än



En handritad karta från tidigt 1900-tal visar trädgårdar med promenadslingor och ellipsformade rabatter. Riksarkivet.



Några husgrunder, murar och enstaka kulturväxter återstår i dag av den forna villabebyggelsen invid promenadvägen längs Brunnsviken och Värtan.

så länge med utflykter eller så hyrde man ett par rum i något lantligt beläget hus. Från mitten av 1800-talet blir det allt vanligare att man lämnar staden över sommaren för att bo i ett eget eller hyrt sommarhus. Det rådde en febril byggverksamhet i Stockholms omgivningarna från mitten av 1860-talet, huvudsakligen i skärgården och runt Mälaren men också på andra håll, bland annat kring Brunnsviken. Man byggde på köpt eller arrenderad mark, och ofta inreddes en del av huset för minst två hushåll. Det var vanligt att den som hyrde vistades ett år eller två på ett ställe och sedan sökte sig till nya platser.

Under 1850- och 60-talen utvecklades den norrländska träindustrin och de mekaniska snickerifabrikerna. Ett växande antal fabriker annonserade om ritningar för trähus och förmånliga kostnads kalkyler. Man levererade inte bara sågat och hyvlat virke, utan även paneler, fönsterkarmar och foder, dörrar, trappor och dekorativa utsmyckningar i många olika utföranden. Ek-mans Mekaniska Snickerifabrik levererade också monteringsfärdiga hus. Storleken varierade från stugor på ett par rum och kök till mycket stora och representativa villor. Stildrag som branta takfall, breda taksprång och öppna verandor, snickarglädje, takryttare, burspråk och färgat glas i trapphus

och dörrar upprepades generellt.

De två första och identiskt lika husen i Torphagen byggdes sannolikt efter någon typritning. De var rejält tilltagna med vardera nio rum och kök, en rektangulär plan, frontespis, veranda och en köksingång på gaveln. De värmdes upp med kakelugnar. Husen hade liggande träpanel, fönsterluckor och dekorativa snickeridetaljer. Anneberg var också ett stort hus i två plan med öppen veranda, även den i två plan och med dekorsågade balustrar och profiler. Montebellos största byggnad representerade en annan vanligt förekommande typ av hus, den så kallade cottagestilen som utvecklades under 1860-talet, med en låg mittkropp mellan två högre tvärställda flyglar. De bevarade villorna Fridhem och Sofielund är exempel på en annan vanligt förekommande variant av cottagevillan, med vinkelställd plan. Husets väggar bryts upp av burspråk, öppna balkonger och verandor. Det mindre huset vid Sofielund återgår på den traditionella parstugan som försetts med frontespis och veranda, och med en inredd vindsvåning.

I många kataloger är husen placerade i en orörd natur med berg eller sjö i bakgrunden. Närheten till vatten var viktig och det fanns alltid minst en veranda som vände sig mot vattnet, så också i det undersökta området. Ur-

sprunget till 1800-talets trädgård är det sena 1700-talets engelska park. Den utvecklades under 1800-talet efter tyska influenser till en mer koncentrerad trädgård med slingrande gångar och ellipsformade planteringar eller gräsmattor. Det blir fler rabatter och de är brokiga, rika på kontraster och gärna kantade av järnsmide eller stora snäckor. Äldre planer över området visar ambitiöst anlagda och tidstypiska trädgårdar.

Ångtrafik på vatten och land

Än vid Älkistan hade i århundraden varit passage mellan Lilla Värtan och Brunnsviken men blev genom landhöjningen så grund att den vid 1800-talets mitt inte längre var farbar. År 1863 sprängde man på Karl xv:s initiativ en kanal, vilket fick till följd att vattennivån i Brunnsviken sänktes 1,25 meter. Kanalen gjorde det dock möjligt att trafikera Brunnsviken med ångslup. Det var under 1860-talet som ångbåtstrafiken fick sitt uppsving i Stockholms inre skärgård. Exploateringen av skärgården för sommarbebyggelse från 1800-talets mitt var lika avhängig av ångbåtstrafiken som ångbåtsbolagen var beroende av sommargästerna. Även runt Brunnsvikens stränder, inte minst vid Ulriksdal, byggdes allt fler villor på köpt eller arrenderad mark. Enligt en



På Torphagens högsta punkt står ett tidigare utsikts- och vattentorn som ett dekorativt och romantiskt inslag.

ångbåtskarta med turlista från 1886 kunde man då åka med ångslupen Brunnsviken från Stallmästargårdens världshus till 24 olika bryggor, bland annat Haga slott, Fridhem, Ålkistan och Ulriksdal. Båten avgick vardagar klockan 8 och 10 förmiddag, och kl. 2, 4, 6, 8 och 10 eftermiddag. Båtturerna var samordnade med en omnibuss som avgick från Wallingatan en kvarts timme före ångslupens avgångstid. Båtresan till Ålkistan tog 20 minuter. Ångslupstrafiken gjorde det möjligt för familjeförsörjaren att åka fram och tillbaka under dagen till arbetet i staden. Ann Katrin Pihl Atmer har i sin bok visat hur 1800-talets sommarnöjen ofta placerades med tanke på båtförbindelser med staden. Livet på sommarnöjet styrdes av vissa fasta rutiner, bland annat husfaderns ankomst och avgång med båten.

År 1885 invigdes den smalspåriga järnvägen mellan Stockholm och Rimbo. Den tillkom på initiativ av ett privat bolag, Stockholm-Rimbo Järnvägs AB, som bildades av godsägare och företagare som ville förbinda Roslagen med Stockholm. Bolaget kom sedan också att trafikera järnvägen för Djursholmsbornas räkning. Den nya statio-

nen vid Bergianska trädgården låg bra till för Torphagens nybyggare, men det kostade! Man fick betala 30 öre för en resa mellan Bergianska och staden, att jämföra med 10 öre för en spårvagnsresa i innerstaden. Senare drogs spåret vidare till Engelbrektsplan och biljettpriset normaliserades, vilket var praktiskt för barnen i Torphagen som kunde ta tåget till Engelbrektskolan. I början av 1920-talet etablerades ett antal privata busslinjer, bland annat från Jarlapan till Riksmuseet, Ålkistan och Danderyd. Vid Torphagen låg hållplatsen Norra stadsgränsen, som nåddes via trappor.

Skrinlagda stadsplaner

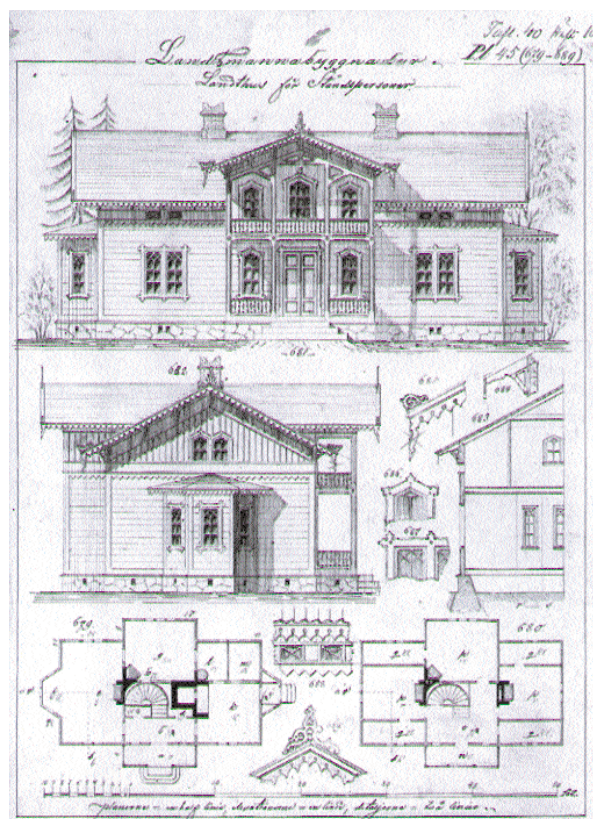
År 1908 beslöt Kungl. Maj:t att Torphagen, det vill säga Svedens kronomark, skulle arrenderades ut efter löpande kontrakt på högst fem år i taget. Beslutet motiverades av det centrala läget och en möjlig framtida exploatering. Av samma skäl nådde Kungl. Maj:t och greve Barck 1917 en uppgörelse som innebar att kronan förvärvade besittningsrätten till Bergshamra mot en viss ersättning, och att fastigheterna Fridhem och Sofielund uppläts på femtio år till familjen Barck. Jord-

bruksdepartementet uppförde några av sina forskningsinstitutioner norr om Ålkistan, och på 1950-talet byggdes bostadsområdet Bergshamra. Söder om Ålkistan hade ägaren till gården Ekhammen, tidigare Stocksunds hage, avyttrat mark för bostadsområdet Ekhammen som uppfördes 1934–39 efter arkitekten Björn Hedvalls ritningar. Området fick sin prägel av den nya funktionalistiska stilen. Det fanns intressen som talade för en exploatering även av det angränsande området, men eftersom Domänverket sålt fastigheterna som tomträtter var Torphagen fredat ännu några år. Bostadsbristen på 1960-talet väckte frågan på nytt och arkitekten Åke Ahlström, Kell Åström Arkitektkontor AB, fick i uppdrag att göra ett förslag till stadsplan för Torphagen. Byggnadsplanerna skrinlades men några villor hade redan rivits. Övriga byggnader på den östra sidan av vägen revs på 1970-talet. Några år efter att familjen Barcks besittningsrätt upphört sålde Domänverket mark och villor väster om vägen till direktör Arnfinn Röste och man började planera för ett nytt huvudkontor öster om Roslagsvägen. För detta krävdes dock en ny stadsplan.

Hösten 1989 presenterade Kungl.



Familjen Johansson utanför sitt sommarnöje vid Ålkistan, troligen det hus som kallades Lilla Fridhem, runt sekelskiftet 1900. Stockholms stadsmuseum.



Ur C. E. Löfvenskiölds manuskript Lantmannabyggnader 1865–70, med påskrift Lanthus för ståndspersoner. Stadsbiblioteket, Mariestad.



Sofielund – en av de kvarstående privata villorna.

Byggnadsstyrelsen en fördjupad översiktplan för Norra Djurgårdens institutionsområde, vilket väckte kraftig opinion. Ornitologen Henrik Waldenström utarbetade en plan för att skydda de kungliga parkerna, som resulterade i en rapport, *Ekoparken – sammanhängande natur- och kulturpark i storstad*. Den överlämnades som riksdagsmotion i januari 1991 och därmed lyftes frågan upp på en politisk nivå, och i juni 1994 fattade regeringen beslut om Nationalstadsparken. Domänverkets kontorsplaner var inte längre aktuella, men 1992 hade Stockholms kulturförvaltning godkänt en modifierad bostadsbebyggelse i Torphagen. Två år senare beslöt Solna och Stockholms fullmäktige gemensamt att den planerade bebyggelsen skulle lyftas bort i en reviderad stadsplan. Vid den tiden hade Torphagen blivit ett vedertaget namn för

hela området mellan Ålkistekanalens och Bergiusvägen.

Planer och underhåll

Det enda som återstår av bebyggelsen öster om Roslagsvägen är några husgrunder och murar, vattentornet och enstaka kulturväxter från de forna trädgårdarna. Många av ekarna är i dåligt skick, och flera har fallit. Naturen har återtagit terrängen och slyn växer frodigt på vissa ställen. Här kommer nu Fastighetsverket att öppna landskapet och återställa den hagmark som fanns innan området bebyggdes. Man planerar därför att ha betesdjur på samma vis som i vissa närliggande områden i Frescati. Statens fastighetsverk och Djurgårdsförvaltningen har ett avtal med en djurhållare som ser till att det blir ett lagom betestryck. Rasen Highland cattle lämpar sig väl i stads-

nära naturbete på grund av sin stresstålighet och sitt goda psyke, men kossorna har god aptit och får inte gå för länge på samma mark. Under hösten har Djurgårdsförvaltningen tagit fram en skötselplan för hela Nationalstadsparken där Torphagen ingår. I området sker en spontan förnygring av ek och bok. De uppväxande träden måste skyddas på något vis. Almarna mår inte bra på grund av almsjukan och alla sjuka träd bör tas ner. För den västra sidan pågår diskussioner med Bergianska trädgården om en eventuell utvidgning med trädplantering, Norra Arboretet, som naturligt kan ansluta till Nationalstadsparken och komma allmänheten till godo. ■

*Catrine Arvidsson;
Konst- och kulturhistoriker*

Harpsund

– I 612 HEKTAR I MELLÖSA SOCKEN

«... det hela är ganska dumt men det lär bli mycket svårt att låta bli att ta emot eländet» skrev Tage Erlander i sin dagbok för 50 år sedan. Det stod då klart att finansmannen Carl August Wicander donerat sitt gods Harpsund till svenska staten för att disponeras som hedersbostad av statsministern. Tage Erlander hade 1953 varit statsminister i sex år, och att ta emot en «nädegåva från storfinsansen» kändes främmande och motbjudande för en representant för den socialdemokratiska arbetarrörelsen.

Även i pressen väckte donationen debatt och känslor – Dagens Nyheter skrev på ledarsidan: «I vår tid då utvecklingen dessbättre går mot större likställdhet; de rika hindras inte bara av de höga skatterna, utan av en alltmer utbredd känsla för anständighet att utom i undantagsfall föra ett liv i ostentativ lyx. Skall då den officiella ställningen motivera innehav av slott och staber och tjänare? Låt kungligheter, diplomater och några snobbiga rika kultivera den högre sällskapliga förnämheten.»

Redan efter en första inspektionsresa i januari 1953 började dock statsministerns motstånd att vackla. Det var verkligen vackert och ostört på Harpsund. Finansministern Per Edvin Sköld som sett att det kunde finnas pengar att utvinna ur den tillhörande skogen och marken drev på: «Tage, vi tar skiten!» Och så blev det.

Tage Erlander fann sig så småningom till rätta och mot slutet av sommaren skrev han i sin dagbok: «Vi får se om inte Harpsund blir ganska drägligt!» Det tycks som om de efterföljan-

de statsministrarna också funnit Harpsund ganska drägligt. Den lilla sörm-ländska herrgården i trakten av Flen har nu under ett halvt sekel kommit att spela en betydande roll i både svensk inrikespolitik och internationell storpolitik.

Ett särskilt ord – Harpsundsdemokrati – har bildats för att beskriva den anda av samförståndslösningar mellan regering och näringsliv som präglade politiken särskilt på 1950- och 60-talen.

Om herrgården med sin spännande nutidshistoria berättar redaktören och före detta nyhetsankaret i SVT-Aktuellt Sven Strömberg i en nyutkommen bok «Harpsund – hus och händelser». Sven Strömberg har skrivit boken på uppdrag av Harpsunds nämnden och Statens fastighetsverk i samarbete med Regeringskansliet för att uppmärksamma att det i år är 50 år sedan staten mottog donationen från Carl August Wicander. I boken berättar Sven Strömberg också om godsets äldsta historia då Jon skraddare i Flen 1380 gjorde affärer med Bo Jonsson Grip och namnet Harpsund för första gången dyker upp i källorna. Vid sekelskiftet 1900 kom Harpsund i släkten Wicanders ägo. De hade under senare delen av 1800-talet skapat ett världsomspännande imperium grundat på korkindustri och samlat en avsevärd förmögenhet.

Vi får även läsa om det lysande sällskapsliv som utvecklades på Harpsund under Wicanderepoken då godset var mötesplatsen för tidens jet set och kulturelit.

Boken om Harpsund finns att köpa i bokhandeln. ■





*Grindarna öppnas
välkomnande till
Harpsund – herr-
gården i Mellösa
socken som i
50 år varit 'heders-
bostad' för Sveriges
regeringschef.*





Svanhuset på Drottningholm

SAGAN OM DEN FULA ANKUNGEN

Ett litet hus för de kungliga svanarna vid Drottningholm är ett av de mer udda inslagen i Fastighetsverkets byggnadsbestånd. I sommar har det renoverats och återfått sin forna glans efter år av förfall.

Finns det ett svanhus ute på Drottningholm? Frågan är berättigad. Den lilla byggnaden ligger lite vid sidan om de vanliga promenadvägarna och har länge varit förfallen. Med kraftigt blekta fasader och väl inbäddad i grönska har den varit svår att upptäcka.

Men nu har den fula ankungen bytt skepnad och förvandlats till en vacker svan. Parken har därmed blivit ytterligare en attraktion rikare.

Vita svanar har tidigare varit ett traditionellt inslag ute på Drottningholm. För dessa svanar byggdes svanhus som vinterbostad. Ett sådant lär ha funnits redan under 1700-talet, och i ett inventarium från 1815 nämns till och med tre stycken svanhus. Dessa revs och ersattes på 1840-talet av det svanhus som än i dag finns kvar ute på den så kallade Svanholmen i den engelska parken.

Svanhuset byggdes 1846–47 efter en



ritning av Gustaf Brandelz, daterad 1845. Den försiktigt färglagda ritningen visar en åttkantig byggnad med spetsigt tak. Väggfälten har dekoration i form av svanar. Taket kröns av en liten spira med en krans strax därunder och vid takfoten finns också ett glest

kransmotiv. Invändigt rymmer rummet en åttkantig bassäng och en eldstad som uppenbarligen eldades från ett separat mindre utrymme.

Huruvida spiran och den nedre kransen vid takfoten någonsin kom till utförande är oklart. I räkenskaper från 1850 talas om «kulan och kransen» vilket kan motsvara dagens kotte och övre krans.

Byggnaden genomgick en omfattande renovering 1909 varvid bland annat den förmultnade träbassängen togs bort och ersattes med ett kar i betong. Samtidigt flyttades eldstaden. Troligen



Ritning till ett svanhus på
Drottningholm godkänd av
Oskar I 1845.

Lennart Tjärnberg målar
fasadens kandelaberornamen-
tering med oljefärg.



tillkom skorstenen vid detta tillfälle och taket täcktes om med förzinkad plåt och fick en ny krans i samma material. Den gamla kotten återanvändes dock. År 1961 gjordes putslagningar med kalkcementbruk.

År 1996 tog dåvarande slottsarkitekten Ove Hidemark fram ett förfrågningsunderlag för renovering av fasaderna. Arbetena kom aldrig till utförande. Efter att jag kompletterat och preciserat handlingarna har arbetena genomförts under år 2003.

Plåttaket har skrapats och målats om i grön kulör. När det gäller takets färgsättning finns en uppgift ur räkenskaperna från 1850 om «taket 4 ggr stryket med hvit oljefärg samt ornerat», vilket bör betyda att det varit dekormålat. Ur räkenskaperna från 1861 framgår att taket då ströks med «kopparfärg», vilket måste tolkas som en grön kulör. Sedan dess torde taket ha varit grönmålat.

När det gäller kotten, eller kulan som den kallas i räkenskaperna från 1850, samt kransen så var dessa enligt 1850 års räkenskaper «förgylld med halfslaget guld». Kotten finns kvar i original, medan takytan och kransen är utförda i förzinkad plåt, troligen från början av 1900-talet. På kotten kunde

vi fortfarande finna små kvarsittande spår av förgyllning. Däremot var den nu så pass rostskadad och trasig att den inte gick att återanvända. Därför har en kopia av kotten tillverkats i kopparplåt som sedan förgyllts med bladguld. Kopparplåten gör att vi på sikt undviker risken för korrosionsangrepp genom förgyllningen. Den nytillverkade kotten är ett plåtslageriarbete på högsta nivå, levererad av Oskar Jansson plåt & smide.

Beträffande de dekorerade väggfältet anger 1850 års räkenskaper «muren utvändigt 3 ggr stryken med oljefärgnissa, samt 3 ggr stryken m oljefärg och ornerade». Hur orneringen såg ut nämns inte, men man kan rimligen utgå från att de kraftigt vittrade målningar med bland annat svanmotiv som finns i dag troligen är original, även om de bätrats under åren. Övrig dokumentation finns i form av en mycket noggrann fotodokumentation i färg och svartvitt från 1992, utförd av fotograf Magnus Persson. Det är tio år sedan bilderna togs, och då var dekormålningen i ett bättre skick än i dag, vilket betyder att flera detaljer framgår mycket tydligare.

Pigment- och färganalys har genom-

förts av Riksantikvarieämbetet och sedan har dekormålningen utförts av Lennart Tjernberg och Daniel Nyholm. Eftersom dekoren var sliten och i begränsad omfattning även helt borta har vi tillsammans fått tolka hur dessa partier kan ha sett ut. Till vår hjälp har vi tittat på liknande tidstypiska motiv i form av kandelabrar och svanar. Diskussionerna på plats har varit många och successivt preciserat framställningens kolorit och motiv. Vissa slutjusteringar kommer att göras våren 2004. På svanhusets norra sida finns ett väggfält där såväl svan- som kandelabermotiv var relativt oskadda och inte alltför vittrade. Dessa har behållits medan resten är nymålat ovanpå de befintliga resterna.

Svanhuset är tänkt som ett dekorativt inslag i den engelska parken. Detta förutsätter dock att byggnaden har en lyskraft som den sedan länge förlorat. Avsikten med restaureringen av svanhuset har varit att återge den lilla byggnaden sin pregnans och därmed sin roll i parken. Detta kommer framöver att ytterligare förstärkas genom selektiva röjningar av sly och buskar. ■

Jan Lisinski;
Slottsarkitekt, Drottningholms slott



Dekorationsmålare Daniel Nyholm slutför väggfältens svandekor. Då målningarna var kraftigt vittrade har motiven delvis rekonstruerats utifrån liknande tidstypiskt dekormåleri.

Pardörrarna in till byggnaden har nytillverkats.



Bancohuset sett från Järntorget.

Vågen och banken i kvarteret Pluto

Fastighetsverkets uppgift är att bevara och utveckla statens kulturfastigheter. Huvudkontoret har sedan 1994 funnits i en byggnad som uppfördes för att rymma en annan statlig verksamhet, Rikens Ständers Bank i kvarteret Pluto vid Järntorget i Gamla stan. Kvarteret speglar Stockholms och Sveriges historia – huvudstadens expansion under senmedeltiden, järnhanteringen som gjorde landet till stormakt under 1600-talet och betydelsen av invandrade arkitekter och hantverkare, när Sverige ville manifesteras sig som stormakt.

Sveriges vid tiden främsta arkitekter, Nicodemus Tessin d.ä. och d.y. och Carl Hårleman, har tillsammans skapat en byggnad som trots sin etappmässiga utbyggnad upplevs som en helhet.

På den plats där Bancohuset står i dag, stod tidigare det medeltida Våghuset. Om det exakta läget för Våghuset har det funnits olika meningar. Här framförs en teori om Våghuset och Bancohusets byggnadshistoria som skiljer sig från den som Osvald Sirén framförde i sin bok *Gamla Stockholms-hus* från 1913. Siréns tolkning har legat till grund för de flesta framställningarna av Bancohusets byggnadshistoria under 1900-talet och senare.

Korntorget – Järntorget

Gamla stan, Stadsholmen, är en utlöpare av Brunkebergsåsen bildad av rullsten, grus och sand, omgiven av vatten. Mot norr är åskränet som bredast och högst. I söder vid Järntorget smalnar det i en spetsig vinkel och höjden avtar. Åsens kanter var ursprungligen branta. I dag är de söndergrävda och dolda av bebyggelse i de smala kvarteren – på västra sidan mellan Prästgatan och Västerlånggatan och på den östra mellan Bollhusgränd-Baggensgatan och Österlånggatan. Mot Järntorget är det kvarteret Trivia som döljer åsens brant. Den äldsta stadsmuren var en terrassmur mot denna brant och här mot torget tog den upp en nivåskillnad på cirka sex meter. Nedanför muren vid långgatorna var slutningen mera flack.

«Två torn byggdes först, ett vid Norrström, där nu slottet är, ett annat torn vid Söderström, där nu Svartmun-

Fastighetsverket har tillfälligt fått lämna sitt huvudkontor vid Järntorget i Stockholm medan fastigheten grundförstärks och renoveras. Samtidigt har ny kunskap kommit fram om kvarterets bebyggelsehistoria och om hur den nuvarande byggnaden vuxit fram.

kaklostret ligger, ty där hart intill gick Söderström på den tiden, och så gingo två murar ut från tornet vid Norrström till tornet vid Söderström, den ena muren västan till och den andra östan till, och mellan de två murarna var staden». Så skildrade Olaus Petri Stockholms historia i början av 1500-talet. Vattnet gick alltså högre upp mot Järntorget och på 1300-talet gick strandlinjen ungefär mitt över dagens torg och genom kvarteret Pluto, strax nedanför där

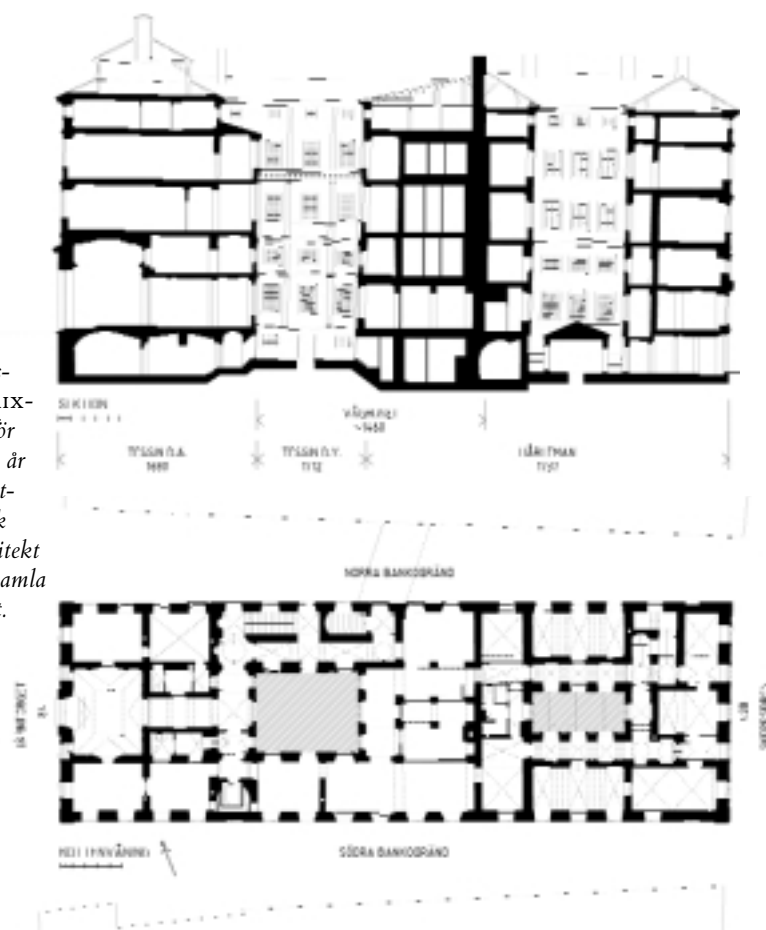
Bancohusets hiss är placerad i dag. Det är landhöjningen men framför allt systematiska utfyllningar, påbörjade under 1300-talet, som gjort att strandlinjen flyttats.

Järntorget har uppstått på det smala näset nedanför åsen där omlastningen från Kornhamn vid Mälaren till Kogghamn vid Saltsjön har skett, och där de tunga varorna inte behövde transporteras långt. Första gången torget kallades Järntorget var 1489. Tidigare kallades det Korntorget och båda namnen användes omväxlande fram till 1513. Att torget bytte namn torde ha berott på att järnet hade gått om kornet, det vill säga spannmålet, som den viktigaste handelsvaran.

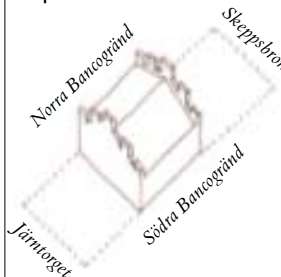
Våghuset i kvarteret Pluto

När Magnus Erikssons stadslag författades i mitten av 1300-talet, fanns redan en officiell stadsväg. Vägningen var en inkomstkälla för staden och konungen, och åtminstone från 1400-talet låg Stockholms stadsväg vid detta södra torg. När staden hade fått flera vägar,

Uppmåtningsritningar av AIX-arkitekter inför ombyggnaden år 2003, kompletterade av Erik Eriksson, arkitekt SAR/MSA, Gamla stan-projektet.

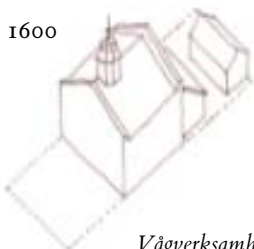


1460-TAL



Våghuset omtalas i tänkeboken 1476. Pålar där virket är avverkat 1462–63 funna. Huset ligger innanför Saltsjömuren.

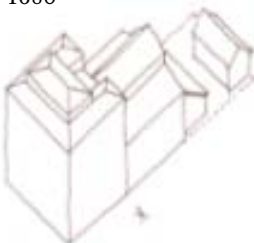
1600



Vägen byggs på med två våningar. Ombyggnaden färdig 1603.

Vågverksamheten flyttar 1662 till södra stadsgraven.

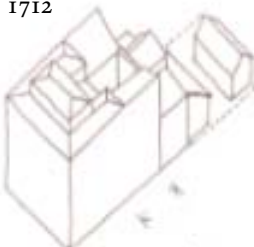
1680



År 1676 påbörjas uppförandet av Tessin d.ä:s Bancohus, inflyttningsklart 1680.

År 1693 köper banken både Bancohuset och det gamla packhuset av staden.

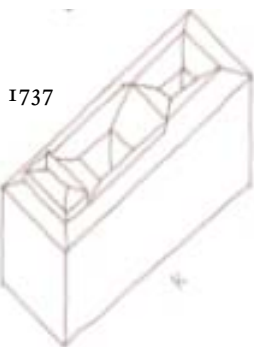
1712



Tessin d.y. utformar en tillbyggnad med två flyglar med trappa i den norra, och dagens västra gård tillkommer. Våghuset rivs delvis. (Mått enl. Tessin 1699)

Tomtreglering 1734.

1737



Härlemans tillbyggnad mot Saltsjön. I grändfasaderna fullföljs Tessins fasadprogram. Den kvarvarande delen av Våg/packhuset rivs. (Mått enl. Härleman 1735)

28 + 16 + 48 = 92 alnar = dagens mått

vilket troligen skedde 1637, specialiserades Järntorgsvägen på vägning av järn, koppar och övriga metaller.

I dag består hela kvarteret Pluto av en offentlig byggnad och så har det alltid varit. Kvarteret var dock inte lika stort som dagens när Våghuset låg där. Järntorget var större och Våghuset var en närmast kvadratisk byggnad.

I kvarteret Narcissus som ligger söder om kvarteret Pluto finns en i dag igenstängd gränd vars läge vi känner exakt. Tack vare Jean le Pautres avbildning av Karl x Gustavs likfärd 1660 har vi även en bra avbildning av Järntorget och Våghuset, och där framgår tydligt att gränden och Våghusets fasad låg i samma linje och att Järntorget tidigare var större. Avbildningen visar också att huset hade sex fönsteraxlar i grändfasaderna vilket ger en viss uppfattning om byggnadens längd.

För att kunna försvara ett för staden så viktigt hus bör det ha legat innanför 1400-talets försvarsanläggning mot öster, den så kallade Saltsjömuren, vilken dock aldrig blev helt fullföljd. Murens läge har kunnat bestämmas genom utgrävningar i kvarteret Proserpina norr om kvarteret Pluto. För att hamna innanför muren måste Våghuset ha legat en bit upp i det nuvarande kvarteret från Skeppsbron räknat. Strandlinjen låg också högre upp och dagens kvarters begränsning mot Skeppsbron skapades först 1734.

Med utgångspunkt från detta och det vi vet om det senare Bancohusets byggnadshistoria framgår det att Våghuset bör ha legat i mittdelen av det nuvarande kvarteret Pluto och haft en kvadratisk plan på cirka 18 gånger 18 meter.

I den rapport som Stadsmuseet tog fram inför Bancohusets grundförstärkning i år sägs Våghuset ligga i den nedre tredjedelen av dagens tomt. Denna uppfattning grundar sig delvis på Siréns uppgifter från 1913, som säger att på tomtens nedre del stod den så kallade järnvägen och delen strax ovanför upptogs delvis av det gamla packhuset. Att det är det gamla Våghuset som byggts om till packhus och att den nedre delen av kvarteret var kaj när järnvägen byggdes har man alltså inte haft klart för sig. Hans Hansson menar också i boken *Stockholms stadsmurar* att Våghuset låg i kvarterets mittdel.

Vädersolstavlan

Under 1400-talets andra hälft rådde en febril byggverksamhet och Stockholm omvandlades till en stenstad. Tidigare hade det funnits vissa stenhus men flertalet bostadshus var av trä. Det våghus som finns avbildat på Vädersolstavlan 1535 är troligen byggt på 1460-talet och kan vara det första våghuset av sten. Det finns två saker som talar för att huset är byggt då: dels de skriftliga källorna genom ett så kallat burspråk, dels dendrokronologiska prov från en påle. Enligt ett burspråk från 1462 förbjöds man att lägga «orenligheter» invid «det stora huset på Korntorget». Detta torde syfta på Våghuset som var den enda stora offentliga byggnaden vid torget. Ett privat hus hade benämnts med ägarens namn. Pålen fanns i en så kallad provgrop som inför grundförstärkningen togs upp på Bancohusets västra innergård. Provet visade att trädet var fällt vintern 1462–63 och att virket kom från en tall som vuxit i norra Uppland eller Gästrikland. År 1476 omtalas huset i tänkeboken, stadens civilrättsliga protokoll, och då vet vi säkert att det fanns ett våghus av sten vid Järntorget.

Det våghus som är avbildat på Vädersolstavlan var en våning högt, byggt av tegel med vimpelprydd trappstegsgavel och vita blinderingar. Mitt på fasaden mot Järntorget fanns en rundbågig port som man kan anta ledde in till en stor hall. Om denna var indelad i flera rum – skepp – och hur den stora spännvidden på cirka 18 meter löstes vet vi inte. Ovanför porten fanns en stor öppning till vinden och troligen fanns en bom med hissanordning för att kunna hissa upp varor. Den som har varit uppe på en kyrkvind kan förstå volymen.

Eftersom det fanns två skorstenar fanns det spisar och möjlighet till uppvärmning. Från skriftliga källor vet vi att det fanns ett ur på Våghuset vid mitten av 1500-talet. Staden beställde år 1547 av Sven smed, borgare i Västerås, att han skulle göra färdig «sågaren», det vill säga uret som var uppsatt på vägen. Det saknades skiva och visare och Sven lovade både att göra den färdig och sätta upp den.

På de äldsta bevarade kartorna över Stockholm från 1600-talets början syns



Utsnitt av Vädersolstavlan från 1535. Våghuset i mitten har liksom de flesta husen grönt tak och röda fasader med vita detaljer. Det gröna taket kan tyda på torvtak, som var den vanligaste taktäckningen i Stockholm fram till 1600-talet. T.v. om den öppna porten står stora balar och några stångjärn och t.h. en utstickande bom. Huset med krenelleringar i den branta backen, strax till vänster om vågen, kan vara en rest av det södra tornet som var Svartbrödraklostrets härbärge.

Nedan. Rekonstruktion av området runt Järntorget vid mitten av 1500-talet. Under 14- och 1500-talen fanns en passage genom kvarteret Trivia, vilken vid 1500-talets slut benämndes Spilaregången. Spilare var en arbetskarl som packade järn, fisk eller späck i laggade kärl. En av föreståndarna vid vågen under 1490-talet hette Johan Jönson Svart till Gladö. Han var en av riksföreståndaren Svante Nilsson Stures betrodda män, och ägde ett flertal hus runt Järntorget. Han bodde troligen i huset strax norr om Våghuset i kv. Proserpina och ägde bl.a. två fastigheter i kv. Trivia.



en bebyggelse alldeles intill Våghuset i det som motsvaras av dagens Södra Bancogränd. Bebyggelsen, troligen av trä, är inritad med tunna streck och sträcker sig längre in på torget än Våghuset. Denna byggnad kan vara det skjul som Gustav Vasa avser då han år 1557 föreslog att öka Stockholms inkomster genom att «låta bygga ett gott brädeskjul vid stadsens vågehus, där under de främmande kunne förvara deras salt och humle för regn. Sammelunda låta tilpynte en stark kranvind, där med man kunne inskeppe och utsättie alla tunge varer och i så mätto stadsens ränte föröke och förbättre».

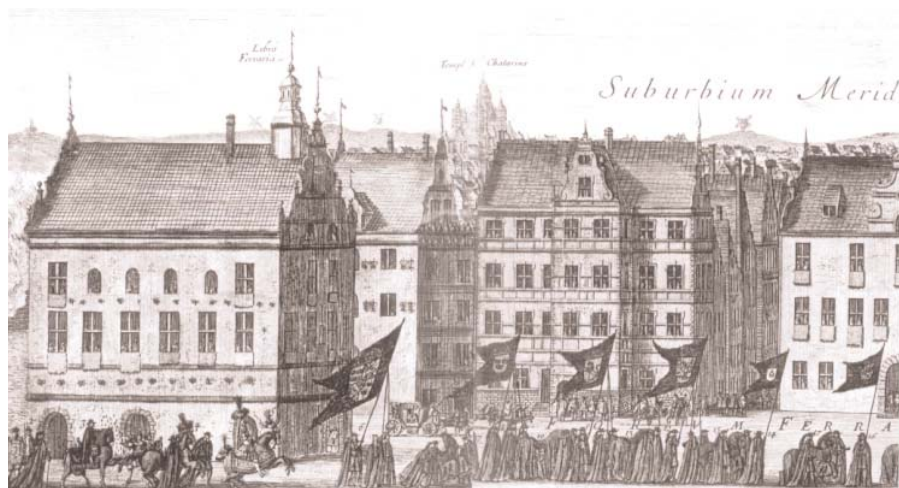
Våghuset byggs på

År 1595 påbörjades en ombyggnad av Våghuset som blev färdig 1603. Det användes även som, och kallades nu också för packhus. Huset hade byggts på med två våningar. Det hade gavlar med fialer och voluter och en takryttare på ett sadeltak som på le Pautres avbildning ser ut att vara tegeltäckt. Takryttaren och andra detaljer på taket var enligt bevarade räkenskaper beklädda med koppar. Fasaderna var renässansmässigt indelade med horisontella lister av sandsten eller puts och fönstren hade korspost på mitten. Bottenvåningen saknade fönster och hade endast portar. Det fanns en stenportal som var utförd av Erik stenhuggare och Mäster Märten år 1600. På gavelfasaden fanns blåmålade stentavlor med förgyllda kronor och årtalet 1603. En av dessa finns i dag bevarad i Bancohusets entré mot Skeppsbron.

På 1590-talet byggdes också bodar ner mot Skeppsbron, invid huset, avsedda att hyras ut. Att stockholmarna även då hade åsikter om vad staden borde bygga visar en tänkeboksuppgift från 1601. Per Månsson sade i rådstugan om de bodar som byggts «att det hade varit bättre om de aldrig hade byggts utan där i stället gjorts våningar som borgare kunde bo i».

Vågen lämnar Järntorget

Den utrymmeskrävande vågverksamheten flyttade 1662 till Södra stadsgraven och staden hade därmed möjlighet att förlägga annan verksamhet till kvarteret Pluto. Året innan hade borgmästare och råd beslutat att på platsen uppföra ett börshus där bland annat



Ovan. Jean le Pautres avbildning av Karl x Gustavs likfärd 1660. Våghuset till vänster. Gränden som är parallell med Järntorgsgatan och slutar framför Våghuset syns rakt nedanför Katarina kyrka. Mannen till häst vid Våghuset är räntmästaren Cronenberg som kastar ut begravningspengar till folket.

T.h. Franz Hogenbergs bild av Stockholm från söder (detalj). Framför Våghuset med den höga trappstegsgaveln syns horisontella ränder som kan vara tak till bodar byggda mot Våghuset och vända mot Skeppsbron. Dessutom syns en fristående bodbyggnad framför Våghuset. Ätminstone de förstnämnda ligger inom dagens kvarter. Denna enklare bebyggelse försvann på 1730-talet när kvarteret fick dagens utsträckning. Bilden brukar sägas vara från 1580-talet, men ombyggnaden av Våghuset och uppförandet av bodar mot Skeppsbron skedde inte förrän på 1590-talet.

Stentavlan med kronan och årtalet 1603 prydde Våghusets fasad. Det fanns troligen en på varje gavelfasad. I dag är den inmurad i Bancohusets förstuga mot Skeppsbron.



manslagna tomter bygga större, mer representativa stenhus, en utveckling som befrämjades av kungamakten och stadens styrande. För de ikringliggande kvarteren togs mark av torget till tomtmark, och gränder stängdes.

Bancohuset byggs framför Våghuset

Sveriges Riksbank – Riksens Ständers bank – inrättades 1668. Det var alltså riksdagens bank och därmed kunde kungarna inte göra vad de ville med pengarna – *Hinc robur et securitas* – härav styrka och säkerhet. Bancofullmäktige frågade 1675 staden om den kunde åta sig att bygga ett bankhus på den «avstängda platsen» vid Järntorget där arbetet på ett börshus hade avstannat några år tidigare. Banken hyrde då lokaler i Axel Oxenstiernas hus vid Storkyrkobrinken. Staden lovade att bygga om banken och gav lån till bygget som sedan skulle räknas av på hyran. Detta var en av de första byggnaderna i norra Europa som uppfördes för att rymma bankverksamhet.

År 1676 visade Tessin d.ä. ritningar till ett «Bancohus». Han hade fått minska sitt ursprungliga börshusförslag, som även hade omfattat den del av tomten där det gamla våghuset låg, till ett fem fönsteraxlar djupt hus på tomten framför Våghuset mot Järntorget. Tessin var gammal och sjuk och troligen har hans båda söner, Nicodemus och hans 10 år äldre halvbror Abraham Winandt, vilka båda gjorde studieresor i Italien vid denna tid, betytt mycket för utformningen av denna romerska skapelse vid Järntorget.

Fasaden är en tolkning av en romersk renässansfasad utförd i ljus slätputs och sandsten, taket är ett säteritak med en så kallad italian och portalen är i princip en kopia av portalen till kardinal Farneses slott i Caprarola norr om Rom, ritad av arkitekten Vignola. Denna mer abstrakta, skolade arkitektur med inspiration från Italien och Frankrike, där teglet inte längre användes synligt i fasaden, hade kommit för att stanna och blev fram till 1870-talet helt dominerande i Stockholmsarkitekturen.

I planen kan man finna inspiration från en annan italiensk arkitekt – Andrea Palladio. I en mittaxel går man genom den välvda, rikt bearbetade vesti-

bankverksamhet skulle få plats. Stadsarkitekten Nicodemus Tessin d.ä. (1615–81), fick uppgiften, och redan 1663 påbörjades pålningsarbete på det som tidigare varit en del av torget framför det gamla våghuset. Byggnaden skulle finansieras med medel från den Palmstruchska banken, som var

Riksbankens föregångare, men banken gick i konkurs och planerna kom inte längre än till själva pålningsarbetet.

Hela området runt Järntorget omdanades under 1600-talet och den medeltida stadsplanen förändrades i större utsträckning än i andra delar av Gamla stan. Kapitalstarka personer lät på sam-

bulen, ett rum som bildar övergång mellan ute och inne och är ett av Stockholms vackraste rum, till en korridor vilken leder till trapphuset i husets sydöstra hörn. Trappan var en spiraltrappa med kraftig mittpelare. Hade Palladio ritat huset hade trappan motsvarats av en likadan trappa i det nordöstra hörnet i korridorens andra ände. Det är inte omöjligt att så var fallet också här. Den ursprungliga spiraltrappan revs 1955 för att ge plats åt en hiss, och en ny handikappanpassad hiss kommer nu att placeras i samma läge, med handikappentré från Södra Bancogränd.

Ovanför bottenvåningen finns en halvåning, en mezzanin, som huvudsakligen användes till förvaring, och sedan två fullhöga våningar med cirka 3,5 meter i takhöjd och överst en låg våning med fönster i den kraftigt artikulerade taklisten. Ett femvåningshus har genom sin fasadkomposition blivit en helhet där det är svårt att minnas hur många våningar det är. Här ser vi inte ett staplande av våningar på, och rum invid varandra – arkitektur har skapats.

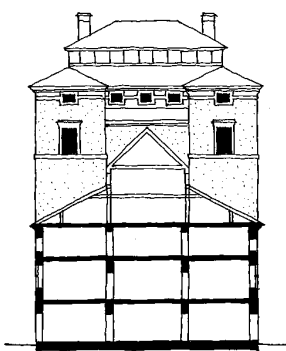
Byggarna var till stor del invandrad arbetskraft från Centraleuropa. Byggmästare var Hans Buchegger från Schaffhausen i Schweiz och denne hade enligt Tessin en rad tyska mästar-gesäller knutna till sig. Bancohuset byggdes intill packhuset och eftersom det var samma ägare till de båda husen skulle muren kunna göras gemensam, vilket var det vanliga när man byggde i Gamla stan. Men eftersom Bancohuset var så mycket större och packhuset i dåligt skick kan man misstänka att nybyggnaden fick en egen mur mot packhuset, det vill säga det skapades en dubbel mur.

Grunden lades 1676 och tre år senare kläddes taket med koppar. Den i Bremen födde stenhuggmästaren Anders Brokamp gjorde både invändiga och utvändiga stenarbeten. År 1679 betalades stukatören mästare Simon Necleus för arbeten, snickarmästaren Daniel Heinessler för dörrar och fönster. Ekplankor och sten till golv köptes in. Året därpå köptes kakelugnar och gatubeläggningen utanför banken betalades. Efter en byggtid på fyra år var huset inflyttningsklart 1680.

Om interiörerna vet vi att Bancofullmäktiges sessionssal på våning 3

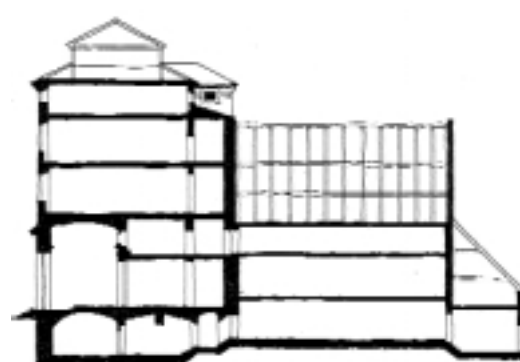


Detalj av Stockholmsutsikten – bild 52 från Erik Dahlbergs teckningar med Våghuset och detalj av södra delen av staden mellan broarna på Stockholmsutsikten bild 53. Mellan dessa avbildningar av Stockholm från Saltsjön har det hänt något med Våghusets tak. På den tidigare bilden har Våghuset ett sadeltak och en utsirad gavel, medan det på den senare har fått ett säteritak med fönsterförsedd italian. Det kan vara Tessin d.ä:s förslag till ombyggnad av packhuset som genomförts inför inflyttningen i Bancohuset år 1680.



REKONSTRUKTION AV BANCOHUSET OCH VÅGHUSET/PACKHUSET ÅR 1680.

Tvärsektion genom Våghuset med det högre Bancohusets östfasad bakom.

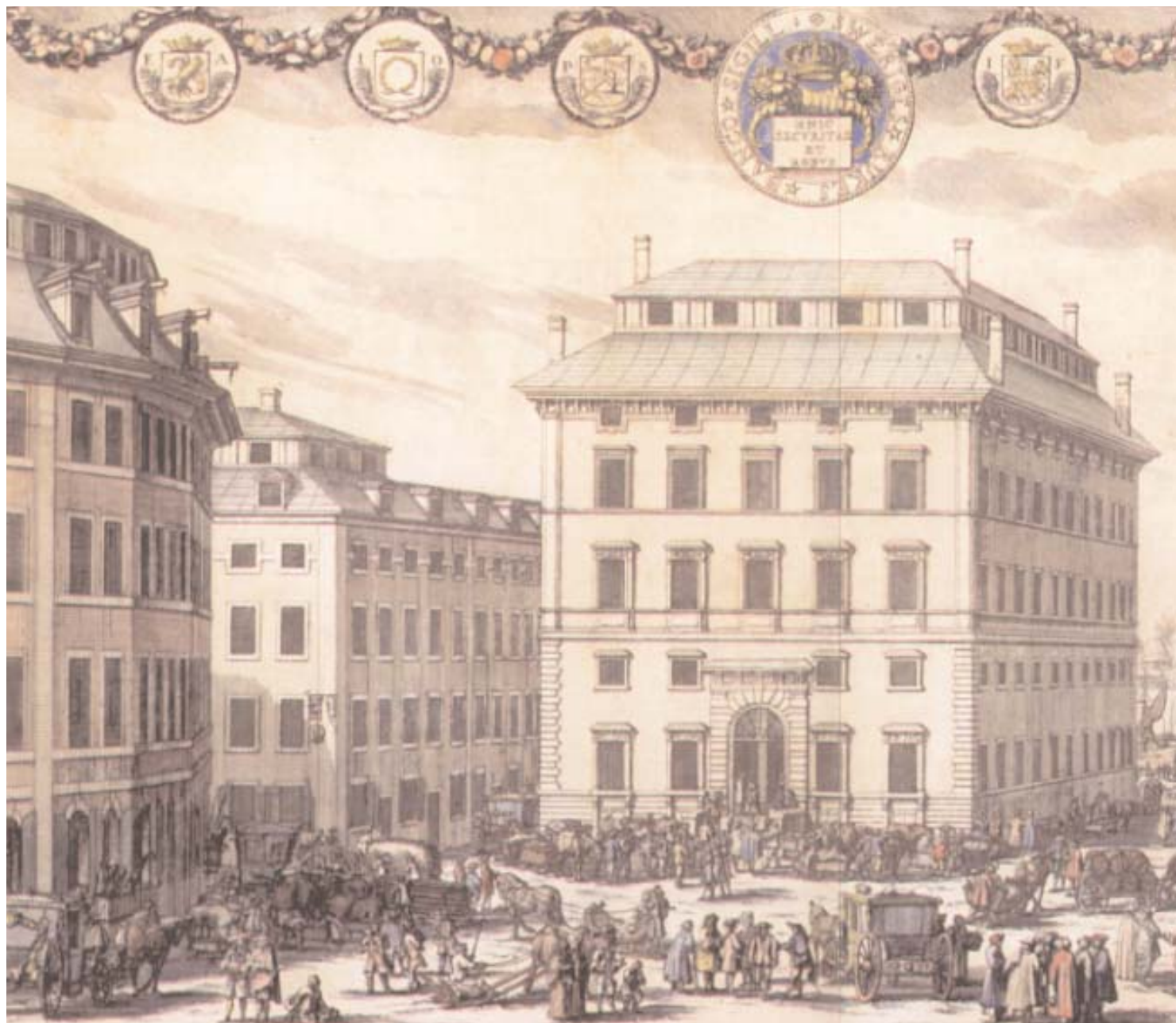


Längdsektion genom det nybyggda Bancohuset och Våghuset. Våghusets bjälklagshöjder är beräknade efter Karl x Gustavs begravningsstick och taket från Erik Dahlbergs teckningar. På den södra flygelns mur, idag inne på vinden, finns en avsågad takbjälke efter det valmade taket över trapphuset. Strax under, där den äldsta takfoten suttit, finns rester efter Bancohusets ursprungliga gulockra fasadfärg.

trappor hade taket målat i grisaille, en stuckimitation i gråtoner, och väggarna klädda med 'skogstapeter' – stora vävnader eller på väv målade skogsmotiv. Gröna kläden hängde ovanför dörrarna och under fönstren, och rummet hade gröna gardiner. Det var möblerat med ett sex meter långt bord. Sessions-

salen hade också fönster ut till korridoren med fönsterluckor på utsidan. Fönsterluckorna med sina ursprungliga beslag finns bevarade. Övriga interiörer var enkla med kalkade väggar, gråmalade bräddtak och brädgolv. Kommunikationsutrymmena hade kalkstensgolv.

Det bakomliggande packhuset upp-



Bancohuset sett från Järntorget ur Erik Dahlbergs Suecia Antiqua et Hodierna.

Huset är på denna välkända avbildning elva fönsteraxlar långt och har säteritak över hela byggnaden, och så har det aldrig sett ut. Tidigare har antagits att Tessin d.y. fullföljde huset så här långt, men detta genomfördes inte då banken hade ont om pengar p.g.a. Karl XI:s krig. Tessin d.ä:s Bancohuset hade fem fönsteraxlar mot gränden och säteritak med små flyglar, vars tak var valmade mot öster. Tessin d.y:s tillbyggnad som tidigare antagits varit sex fönsteraxlar lång, var i stället endast tre fönsteraxlar och med ett pulpettak med lutning mot gården.

ges i en skrivelse från 1679 vara både obekvämt och i dåligt skick och staden ålades av överståthållaren att reparera huset. Redan 1668 hade Tessin d.ä. lagt fram ett förslag till hur packhuset skulle repareras. Detta kan ha resulterat i det säteritak som syns på Erik Dahlbergs skisser med ett brantare övre takfall, och som kanske inte genomfördes förrän runt 1680, när Bancohuset var byggt. År 1702 var man orolig för brandfaran då det fanns mycket trä och näver i konstruktionen.

Ett år efter inflyttningen dog Tessin

d.ä, men redan tidigare hade sonen Nicodemus tagit över arkitektverksamheten efter sin far. År 1693 köpte banken både bank- och packhuset och hade därmed fri rådighet över packhuset och möjlighet att utvidga.

Tessin d.y:s tillbyggnad

Redan 1694 fick Nicodemus Tessin d.y. (1654–1728) beställning på en tillbyggnad till Bancohuset. Han ville dock inte rita något förrän banken hade mätt upp tomten och utarbetat ett program till rummets användning. Ban-

ken verkar ha haft svårt att få fram ett program. I stället talade man i allmänna ordalag om lokalerna i tillbyggnaden; bland annat ville man ha «blyrör i muren, med tryckverk att hava vatten i hastighet emot eldsvåda» – ett sprinklersystem! Rädslan för brand var stor eftersom det fanns pengar, värdepapper och panter i huset. Att det var kommunikationen i huset som var ett problem och att man ville ha en ny större trappa var dock klart.

Sverige var i krig och banken synes ha haft mycket svårt att genomföra



T.h. Vestibulen mot Järntorget är husets bäst bevarade barockrum. Det två våningar höga rummet är välvt över ett högt entablement som bärs upp av doriska pilastrar – ett motiv som kommer igen på den senare tillbyggda gården.

sina planer. Åtta år senare verkar inte mycket ha hänt då protokollen berättar: «alltså ville Hh:r Fullmäktige hava den mödan ock anbefalla att den stora trappan må bliva uppbyggd, så ock den delen som på den sidan är pålad, men med det som är ärnat att byggas på den andra sidan där emot kan anstå till Ständernas eller deras deputerades vidare gott finnande».

Detta verkar vara ett beslut på att bara bygga den flygel som skulle innehålla trappan, men ytterligare sex år senare, 1708, diskuterade man fortfarande

de utsträckningen av tillbyggnaden och hur mycket av packhuset som skulle rivras. Slutligen sades dock «att så skulle byggas som nu är begynt och anlagt, och bör intet detta huset hava någon gemenskap med gamla Packhuset, därför är muren gjorder och kan nu intet ändras» och «att det aldrig varit förra Hhr Deputerades mening att det skulle byggas några våningsrum vid tvärmuren på gården, utan allenast flyglar på bägge sidorna åt gatan».

En av två bevarade skisser som Tessin d.y. gjorde 1699 visar också på detta, en 16 alnar lång tillbyggnad med två flyglar vid en gård med en kraftig mur mot öster. Halva packhuset hade rivits helt eller delvis och en 'tvärmur' hade byggts mitt i. På andra sidan muren stod halva det gamla huset kvar. Man hade troligen inte för avsikt att det skulle förbli så, men man sköt beslutet på framtiden. Sirén och alla byggnadsforskare efter honom har antagit att Tessins tillbyggnad blev dubbelt så lång som det i själva verket är troligt att den blev. Detta blir ännu tydligare och framgår av källorna till nästa byggnadsstapp.

Takens lutning på flyglarna och hur man skulle ta hand om regnvattnet föranledde också långa diskussioner i banken. Tessin ville ha rak takfot mot gatan i samma höjd som faderns hus och med taklutning endast mot gården. Detta blev beställaren naturligtvis tveksam till, eftersom vattnet då skulle samlas på gården och man var rädd för



Den ursprungliga spiraltrappan revs 1955 för att ge plats åt en hiss. I mått och konstruktion var den mycket lik trapporna i hus ritade av Andrea Palladio.

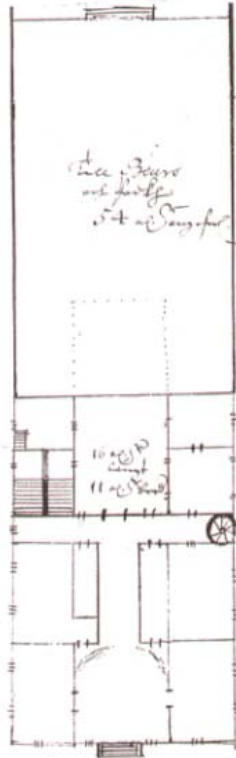
att det skulle börja lukta. I omständliga diskussioner togs detta upp på möte efter möte där alla fick säga vad de tyckte om takfallen.

Flera ansåg att man borde se till det praktiska och bygga ett sadeltak eller luta taket mot gatan: «man bör se mer på nyttan än ziraten» och att banken «bygger mera för nyttans skull, än för faciaten». Andra tyckte dock att de borde lita på Tessin. Herr Billingschiöld ansåg att eftersom han själv «inte hade någon kunskap om byggeriet och svårt för att säga sina tankar däröver», så skulle det ha varit önskvärt med «ett reglemente att rätta sig efter», men eftersom det inte fanns något sådant och som «byggeriet var så vida

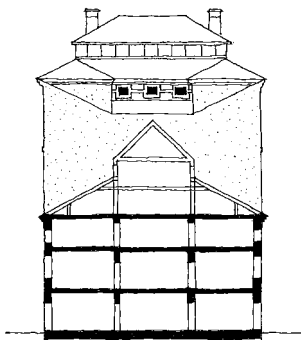




Pulpettaken med lutning mot gården kan anas på vinden. Taket har lämnat efter sig en rand av smuts på skorstenen och den äldre ytterväggen. Ovanför den tidigare takfoten är muren påbyggd med betong. Det var troligen öppet ovanför fasadmuren in till den äldsta delens vind, sedan Härleman lagt sadeltak över flygeln.

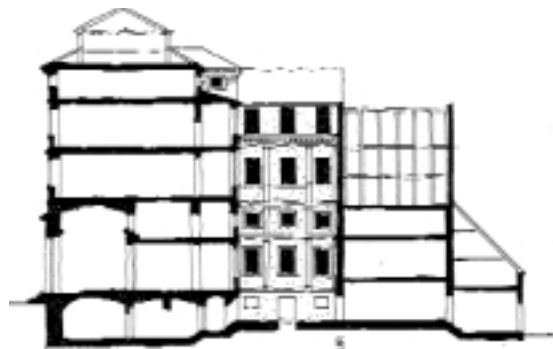


Tessin d.y:s förslag till tillbyggnad från 1699. I den övre rektangeln kan man läsa: «Till Beurs och Packhus» 54 al. Ongefer». På gården: «16 al:r långt 11 al:r bred».



REKONSTRUKTION AV BANCOSHUSET OCH VÅGHUSET/PACKHUSET ÅR 1712.

Tvårsnitt genom Våghuset med tvärmuren/brandmuren bakom.



Längdsektion genom Bancoshuset, gården, tvärmuren och Våghuset/packhuset. Tessin d.y:s förslag från 1699 har slutligen genomförts. Tillbyggnaden som består av två flyglar är 16 alnar eller tre fönsteraxlar lång. Mot packhuset har byggts en s.k. tvärmur, en brandmur, och på andra sidan står det gamla huset kvar. Gården mellan flyglarna ligger på samma nivå som Våghusets bottenvåning.

avancerat att det antingen skulle göras eller låtas ... måste han för sin person vara nöjd med det som hovmarskalken Tessin, vilken förstärker verket» hade föreslagit. Han tillade dock att han ville att kyrkoherden Isogaei och borgmästaren Törnes åsikter skulle inhämtas. Projekteringsmöten har alltså varit lika i minst 300 år förutom att man för kanske vågade vara lite öppnare mot varandra.

Tessin fick dock sin vilja igenom och flyglarna blev lika höga som Bancoshu-

set med takfall mot gården. På dagens vind kan man se en rand efter det gamla taket. Ovanför denna rand finns rester av Tessin d.ä:s högre byggnadsdels ursprungliga fasadfärg, gulockra (ungefär NCS 1020-Y30R). Den är övermålad med en ljusare gul (ungefär NCS 0510-Y30R) vilken kan vara den kulör som huset fick när flyglarna var färdiga 1709. I den pågående ombyggnaden ska denna del av vinden inredas.

Gården som skapades mellan de två flyglarna bildar tillsammans med vesti-

bulen en sekvens av rum med återkommande arkitekturelement ute och inne – doriska pilastrar och listverk – dock rikare och kraftigare i vestibulen än på den tränga gården.

Barockinredning

Bevarade inredningsdetaljer från den här tiden är klassiska stucktaklister och ovanliga dörrar med sex fyllningar. Ibland har dörrarna dubbla fyllningar – utanpåliggande på båda sidor – vilket gör dem extra brandsäkra. Några av dessa har ursprungliga gångjärn och en, i dag förvarad på vinden, har mörkbrun originalfärg. Enstaka barockfoder finns bevarade och ett fönster i den första axeln på våning 3 trappor mot den södra gränden, finns bevarat. Fönstret har korspost med blyspröjsade inåtgående fönsterbågar, men är i dag igenmurat på insidan och endast synligt i fasaden.

Härleman fullföljer huset

Så snart Sverige hade börjat återhämta sig efter krigen började en diskussion om ytterligare tillbyggnad på packhus-tomten, och 1730 fick hovintendenten Carl Härleman (1700–53) beställning på en tillbyggnad. Under åren 1732–37 pågick diskussioner i Bancofullmäktige om husets fullbordning, till en början även om val av arkitekt då vissa ville byta ut Härleman mot Adelcrantz eller Carlberg, då Härleman var strängt upptagen med slottsbygget vid den här tiden. Det fanns dock de som stödde honom och dessa behövde inte ångra sig då det visade sig att Härleman skulle komma att engagera sig mycket i projektet.

När rivning och pålningsarbete påbörjats 1734 inrapporterades att där man låtit gräva fanns det pålning under fundamentet. Härleman hade föreskrivit att det gamla huset och även sten-grunden skulle rivas «och platsen helt göras ren», men troligen genomfördes inte detta. Grundläggningen av den kvarvarande delen av Våghuset, eller packhuset som det kallas vid den här tiden, verkar ha varit bättre än man anat, framför allt vid husets södra sida. Därför kunde antalet nya pålar minskas och man kunde även återanvända en del av det gamla virket till rustbädd. Inne i dagens hus syns en stensockel från en tidigare yttervägg mot öster vid

det läge som jag menar är Våghusets östfasad.

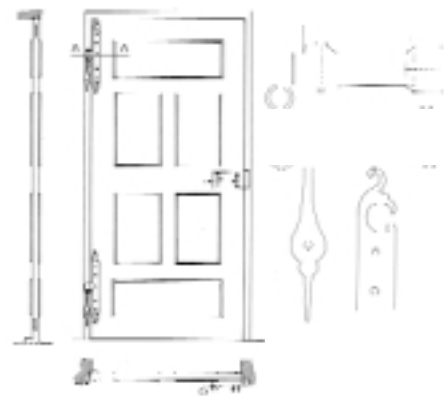
År 1734 görs en tomtreglering «efter vilka linjer och alnetal den nya tillökta åbyggnaden nu inriktad och utstakad är». Här anges den del som regleras ner mot Skeppsbron vara 38 alnar. Detta har tidigare trots vara Hårleman tillbyggnad. Att han, då han tillfrågas, säger att hans tillbyggnad är 48 alnar lång har byggnadsforskarna antingen struntat i eller förmodat vara felaktigt. Det var i stället den något smalare delen av tomten där bodarna var uppbyggda emot packhuset som tomtregleringen avsåg.

Om man lägger ihop de av Tessin tidigare angivna måtten: 28 alnar för det

första huset mot Järntorget och 16 alnar för flyglarna, stämmer 48 alnar som Hårleman anger för tillbyggnaden exakt med det totala måttet på 92 alnar, vilket huset är i dag.

Hårlemans tillbyggnad är alltså större än vad man tidigare trott och sträcker sig nästan upp till mitten av kvarteret. I grändfasaderna fullföljer Hårleman Tessins intentioner fullständigt. Vid den mur där det första förslaget från Tessin avslutades mot Skeppsbron, det hus som vi känner från Dahlbergs Suecia Antiqua och som aldrig blev fullföljt av Tessinarna, gör han till och med en hörnkedja för att huskroppen ska kännas som avslutad här.

Den återstående delen av grändfasa-



Barockdörr med utanpåliggande dubbla fyllningar. Snittet visar den extra listan på insidan som går runt hela dörren och hur de dubbla fyllningarna troligen är hopsatta med ramträet. Detalj av gångjärnsstolpe och gångjärn. Uppmättningsritning av Stellan Ridderstrand, Gamla stan-projektet 2003.

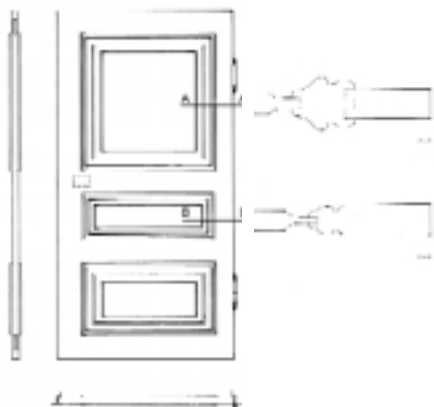


Västra gården. Tessin d.y. har på litet utrymme skapat en romersk miljö med hjälp av fasadartikulering. På en hög sockel står doriska pilastrar, över dessa en smal gesims och en mezzaninvåning indelad med lisener; sedan ytterligare en gesims med en hög attika från vilken de joniska pilastrarna reser sig i huvudvåningen. För att få bättre proportioner på gården har den översta våningen inga pilastrar, utan dessa avslutas våningen nedanför med en arkitrav och en kraftig konsolgesims.

den ner mot Skeppsbron ger därmed en känsla av en alldeles egen huskropp med proportionerna 1 till 1, lika hög som lång. Hårleman är därmed också friare i sin komposition av Skeppsbrofasaden. Här använder han ett vanligt motiv från italienska renässansfasader med fönsteröverstycken av omväxlande segmentbågar och triangelformer i den våning som är bottenvåning mot Järntorget, men på grund av lutningen mot vattnet blivit våning 1 trappa mot Skeppsbron. Han rusticerar också putsytan upp över mezzaninvåningen, vilket var den höjd banken först hade för avsikt att bygga i kvarterets nedre tredjedel mot Skeppsbron.

Under byggets gång insåg man dock att det var lika bra att fortsätta och bygga lika högt över hela tomten, för även om man inte själv behövde utrymme kunde dessa hyras ut. Grundläggningkostnaderna var stora, och att bygga på två våningar och en så kallad halvåning i taklisten skulle löna sig. Hårleman försäkrade att grunden skulle tåla den ökade belastningen. Huset fick därmed dagens volym och tak och är trots sin etappmässiga utbyggnad, tack vare Hårlemans skicklighet och känsla för helheten, ett helgjutet verk.

Fullmäktige beslöt 1737 att «den stenen, som var insatt under taket på gamla packhusmuren, varuppå en stor förgylld krona var graverad med årtalet 1603, skulle uppsättas på något ställe uti portgången av den nya tillbyggnaden för antikvitetens skull, därest den kunde stå i fred och bäst passa sig». Stenen sattes upp över en dörr i förstugan mot



En av de vanligt förekommande rokokodörrarna. De övre och nedre fyllningarna är helfranska med lister som är tjockare än ramverket. I den mindre halvfranska fyllningen på mitten är i stället ramträet hyvlat. Uppmättningsritning Stellan Ridderstrand, Gamla stan-projektet 2003.



Dörröverstycke över pardörren vid entrén i sessionssalen. Ett ymnighetshorn med mynt där de målade mynten övergår i plastisk form.

Skeppsbron, och en kopia, sannolikt från denna tid, sitter på dörren mitt emot. Att stenarna är olika gamla har glömts bort och inte uppmärksamats.

Samma år ersattes arkitekten för de fyra år som han inte bara «varit flitigt tillstädes och haft nödig och oförtruten uppsikt över byggnadens uppförande, utan ock, till att bespara Bankens utgifter, varit med vid kontrakternas slutande och hulpit att förmå hantverkarna till det lindrigaste pris, som han sett dem kunna komma ut med».

Inredningar från 1700-talet

Det är framför allt i Hårlemans del som rokokoinredningarna är bevarade. Ett rum på vinden har ursprunglig stänkmålning på väggarna. Korridorer och trapphus är mycket välbevarade med sina kalkstensgolv, putsade väggar, smidesräcken och plåtdörrar. En lustig liten bevarad detalj är en ursprunglig dörrstängare på vindsvå-



Dagens trappa tillkom 1785.

ningen i ett rum mot den norra gränden. Rummet har tidigare inrymt Bancohusets avtråde. Även i andra delar finns snickerier och stucktaklister från mitten av 1700-talet. De typiska liksida- ga rokokodörrarna är vanligt förekommande. Dessa har tre fyllningar, två helfranska större fyllningar och emellan en liten fyllning med liggande proportioner med halvfransk list.

Sessionssalen på våning 3 trappor har den mest påkostade inredningen i huset och är både rokokoko och gustaviansk. Fönsterfödren, stucktaklisten och dörrarna kan vara från Hårlemans tid omkring 1750. Dörrarna har överstycken med målade motiv där målningarna övergår i plastisk form, något som eventuellt gör dem äldre än väggfältens mer gustavianska gurlanger. Pardörrens överstycke föreställer ett ymnighetshorn, en symbol för pengar. Salens på väv målade väggfält med förgyllning är signerade Lars Bolander 1773.

Adelcrantz nya trappa

På 1780-talet byggdes Tessin d.y:s trappa om efter anvisningar av Carl Fredrik Adelcrantz (1716–96). Uppmättningsritningar på det befintliga huset gjordes då av Anders Tottie Pettersson, vilka är de äldsta bevarade planritningarna. Det var också han som gjorde ritningar till den nya trappan. På uppmättningsritningen kan man se Tessin d.y:s trappa som var en tvåloppstrappa, där man på vilplanet också kunde välja att gå rakt fram uppför en smal trappa och då komma in i den hårlemanska delen. Nu hade Tessins trappa tjänat i drygt 70 år och en ombyggnad kunde försvaras. När Hårleman byggde till på 1730-talet var den bara drygt 20 år, och troligen alltför ny för att rivas.

Adelcrantz trappa är en rak trappa med vilplan. En utrymmeskrävande trappa, men det plan som behövs för att komma runt och som ligger mot den västra gården skapar också bättre

kommunikation på våningsplanet mellan den östra och den västra delen av huset. Ombyggnaden bestod också i ytterligare källarmurar mitt i huset, i rummet mot den västra gården. Det kan ha varit de tunga tryckpressarna i tryckeriet där ovanför som gjorde att bjälklaget behövde stöttas.

1800- och 1900-talen

Under de senaste 200 åren har smärre ombyggnader och en hel del kompletterande inredningsarbeten genomförts. Det finns mycket nyklassicistiska och nyantika inredningsdetaljer bevarade, såsom kakelugnar, dörrar med tillhörande foder och bröstpaneler med stenprofiler. Äldre dörrar är omhängda på empirens typiska kulgång-

järn och det finns tio fodertyper som går att hänföra till tiden. Rummet under sessionssalen på våning 2 trappor har en komplett snickeriinredning i empire.

Riksbanken flyttade till de nybyggda lokalerna på Helgeandsholmen 1905 och huset nyttjades därefter för olika statliga verksamheter.

Redan på 1920-talet gjordes en förstärkning av större delen av grunden. Alla sprickor under mark rengjordes, cement sprutades in och grundmurarnas sidor förstärktes med cirka 20 centimeter tjock betong.

Bancohuset är såväl kulturhistoriskt som arkitekturhistoriskt en av Stockholms mest intressanta byggnader och är både exteriört och interiört mycket

välbevarat. År 1935 blev det upptaget i förteckningen över statliga byggnadsminnen.

Nu pågår en grundförstärkning och därmed grävs det i marken under det medeltida Våghuset, vid utfyllnaderna och broarna vid Saltsjön och delar av Järntorget. Arkeologiska fynd kommer kanske att kunna berätta mer om kvarterets och byggnadernas historia. ■

Marianne Aaro;

Arkitekt SAR/MSA, Gamla stan-projektet

Marianne Aaro är verksam inom Gamla stan-projektet, ett fördjupat studium av stadsdelens utvecklingshistoria utgående från två bebyggelseområden, ett i Gamla stans centrala del, ett omkring Järntorget. Två volymer Gamla stan hus för hus förbereds nu för utgivning. Projektet stöds av Stockholms stad och Riksbankens jubileumsfond.



I Bancohuset där han lät helheten råda visar Carl Hårleman vilken skicklig arkitekt han var. I fasaden mot Skeppsbron har Hårleman ett friare förhållande till Tessins arkitektur än i grändfasaderna. Entrén accentueras av ett fasadornament över mezzaninvåningens fönster där en rocaille – rokokons signum – flödar över av sedlar, plåtmynt och rundmynt som symbol för banken.

«Jerpar, krams- och Hara; Åkerhöns och Foglar rara»



Utvärdshuset var förr, sommar som vinter, kära utflyktsmål för stockholmarna. I dag finns inte många kvar – Bellmansro, Djurgårdsbrunn, Nackanäs – alla har skattat åt förgångelsen. Men Ulriksdals värdshus finns kvar där det ligger blickande ut över Edsviken, med den återuppståndna 1700-talsteatern Confidencen som närmsta granne. Värdshuset tillhör, liksom det kungliga Ulriksdal i sin helhet, Fastighetsverkets mångfacetterade byggnadsbestånd.

Ulriksdals slott byggdes ursprungligen av riksmarsken Jakob De la Gardie 1643–46, och efter honom döptes det till Jakobsdal. År 1669 köptes slottet av

*Värdshusrörelsen vid
Ulriksdal har sina rötter
i 1600-talet. Värdshuset
har avlöst varandra under
åren och det nuvarande är
uppfört på 1860-talet.
Snart inleder
Fastighetsverket arbetet
med en grundlig
uppfräschning av
byggnaden.*

Karl XI:s mor riksänkedrottningen Hedvig Eleonora, som 1684 gav det i faddegåva till sin sonson prins Ulrik. Efter prinsen, som dog endast ett år gammal, döptes slottet om till Ulriksdal.

Ätminstone sedan slutet av 1600-talet har det funnits ett värdshus vid Ulriksdal. Ursprungligen var det väl främst till hovfolkets fromma, som inrättningen etablerades.

År 1671 lät Hedvig Eleonora uppföra ett beridarhus, nuvarande Confidencen, på krönet av backen ned mot slottet. Byggnaden bestod av en rektangulär ridhuslänga på vars nordsida den smala tillbyggnaden där värdshuset hu-



Det nuvarande värdshuset vid Ulriksdal uppfördes av källarmästaren Gustaf Carlsson och stod färdigt sommaren 1868. De snickarglada verandorna kom till på 1880-talet och var från början öppna men har senare glasats in. Foto från 1891.



spelartrupp till Stockholm. På drottningens uppdrag inredde arkitekten Carl Fredrik Adelcrantz för dem Beridarehuset till en hovteater med tillhörande sällskapsrum och artistloger i värdshusdelen. Efter sällskapsvåningens största rum, Confidencesalen med sitt höj- och sänkbara matsalsbord, fick byggnaden sitt nuvarande namn. Restaurationen fick nu göra på sig och flytta till en angränsande byggnad – nuvarande Ottilielund. Men när Ottilielund blev privatbostad omkring 1860 flyttade värdshuset tillbaka till Confidencen.

Efter skiftande öden uppläts Ulriksdals slott 1856 till sommarresidens åt kronprins Karl, som tre år senare blev kung Karl xv. Under hans tid levde slottet och Ulriksdalsparken upp på nytt och i omgivningen byggdes flera sommarvillor; bland annat placerades här den kopia av Ornäsloftet som varit en attraktion på världsutställningen i Paris 1867.

Carlssons värdshus

Det var källarmästaren Gustaf Carlsson som lät bygga det nuvarande värdshuset på en tomt alldeles i närheten av Ornässtugan. Lokalerna i Confidencen, där han hade varit verksam sedan 1863, var tydligen inte de bästa eller också var det så att kung Karl ville ha hela huset för sig själv. Några år tidigare hade han nämligen börjat att bygga om Confidenceteatern till en jaktstuga. År 1867 ingick Carlsson därför med en skrivelse till Ståthållareämbetet på Ulriksdal och anhöll om att få uppföra en helt ny värdshusbyggnad till en beräknad kostnad av 12 000 riksdaler; han anhöll också om ett lån på 6 000 riksdaler. Kunglig Majestät beviljade Carlssons anhållan men källarmästaren, eller värdshusföreståndaren som han kallades, fick dock förbinda sig att under hela arrendetiden i en särskild lokal servera hovbetjäningen «...tarflig, men wälsmakande husmanskost, som ej får beräknas högre än hwad å bättre restaurationsställen i Stockholm för dylik mat betalas.» Dessutom skulle han «...traktera den bättre allmänheten erforderlig, så wäl warm som kall wäl lagad mat samt alla sorters goda dryckesvaror emot billiga priser.»

Den 14 juli 1868 berättade Aftonbladet att värdshuset hade flyttat från

serade ännu finns bevarad.

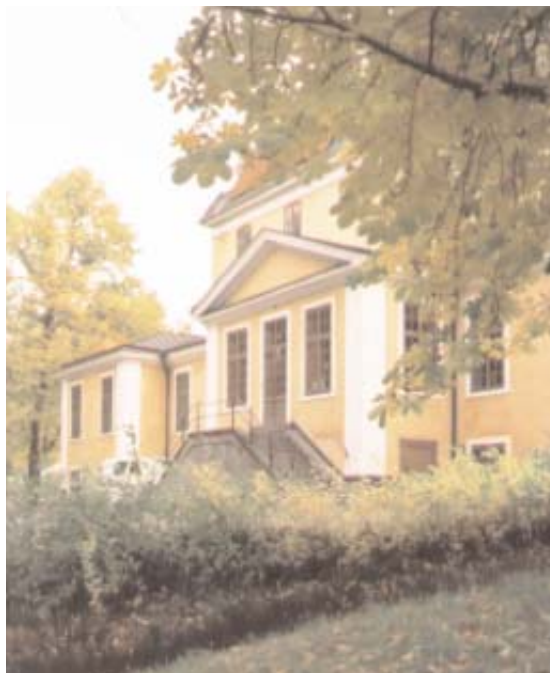
Värdshuset besjöngs 1712 av en anonym poet i en bröllopsdikt kallad «een rolig Juleres», en resa som enkannerligen var stadd till de många utvärds-husen kring Stockholm. Ulriksdalsstroforna ger oss en viss inblick i det gastronomiska tillståndet på platsen i början av 1700-talet.

«Skulle ther ej något wancka,
För vår mun och mage kranka,
Så lät gå till Vlrichsdahl:
Therest Jerpar, krams- och Hara;
Åkerhöns och Foglar rara,
Alltid pläga finnas fahl.

Än om thet så skulle hända,
När wij tijt tå mände lända,
At alt wore tingat op;
Och ej funnes någor Kyckling,
Eij så mycket som en Böckling,
Hwart skal wändas tå wårt lopp?»

Carl Hårleman, frihetstidens store arkitekt, utarbetade ett ombyggnadsprojekt av Beridarehuset på uppdrag av Fredrik I, vilket gav Confidencen dess nuvarande exteriör. När Fredrik I dog 1751 fick det nya kungaparet, furstbiskopen av Lübeck Adolf Fredrik av Holstein-Gottorp och hans drottning Lovisa Ulrika av Preussen, överta Ulriksdal. År 1753 kom en fransk skåde-

Värdshuset var vid början av 1700-talet inrymt i en smal tillbyggnad på Confidencens baksida.



Från mitten av 1700-talet till omkring 1860 fanns värdshusrörelsen i byggnaden strax intill Confidencen – nuvarande Ottielund.



Nere vid bryggan vid Edsviken låg krogen Snörin – känd sedan 1760-talet. Huset är i dag privatbostad.

Confidencen till sin nya hemvist på andra sidan Värdshusbacken.

Värdshuset drevs i ett blygsamt format; Carlsson själv stod i kassan, medan hustrun var kokerska och dottern uppapperska. Inte desto mindre var Ulriksdal ett omtyckt utflyktsmål för stockholmarna. Till detta bidrog säkert att man allt sedan 1854 kunde färdas med den lilla hjulångaren Haga från Stallmästargården till värdshusbryggan vid Ulriksdal. Trafiken på denna idylliska trad, över Brunnsviken och Edsviken, upphörde i början av 1900-talet. Men i dag kan man om somrarna återigen ta sig med båt mellan de båda ärevördiga utvärdshusen. Vid bryggan låg för övrigt den gamla krogen Snörin, som är känd sedan 1760-talet. Den var ett vattenhål för förbönderna och andra resande, som använde vintervägen över Edsviken. Byggnaden finns fortfarande kvar, men krogen upphörde på 1850-talet och huset är sedan länge privatbostad.

Carlssons nya värdshus är egentligen en tämligen stor snickerivilla i så kallad schweizerstil, av det slag som det finns flera exempel på i Ulriksdalstrakten. Stilen kom i ropet på 1850-talet och drottning Lovisa lät i början på 1860-talet uppföra ett schweizerhus på Kaninholmen i Edsviken, som en överraskning åt gemålen Karl xv. För spridningen av schweizerhusen hade de mekaniska snickerifabrikerna som började att komma igång på 1850-talet stor betydelse. Huset på Kaninholmen, som officiellt ritades av Adolf Wilhelm Edelsvärd, var uppfört av färdiga element från Ekmans snickerifabrik i Stockholm och det är väl inte helt omöjligt att värdshuset har ett liknande ursprung.

Kvinnornas halvsekel

Gustav Carlsson avled 1882 och värdshuset övertogs då av fröken Wilhelmina Uddelius, som tidigare hade drivit Lingöbro värdshus på Djurgården. Det var under hennes tid, närmare bestämt 1884, som de nuvarande snickarglada verandorna byggdes. Från början var de öppna, men efter hand har de glassats in.

Närheten till det kungliga slottet och det lite avlägsna läget har väl stundtals begränsat de ulriksdalska utsvävningarna. Men det hindrade inte

härskarinnan på den populära Djurgårdsrestaurangen Alhambra, Mathilda Haberkorn, att 1892 överta värdskapet vid Edsviken.

Det vore synd att undanhålla läsarna den kände sekelskiftesjournalisten Byron Carlssons skildring av Ulriksdals värdshus i *Hela Stockholm* från olympiaåret 1912.

«Ett af utvärdshusen måste dock undvara den där trefligheten. Det är Ulriksdal som råkat komma för nära ett kungligt slott hvars nerver skulle störas af oljudet. Kanske hade det gått lättare att få licens på den tid då värdshuset låg på andra sidan vägen, i en byggnad krithvit som de gustavianska piskperukerna och med ett namn artigt som bemälda perukers bärare. Den hette nämligen Förtroendet Confidencen. Fröken Elvira på värdshusverandan talar om det och jag känner mig nära frågan om hon var med på den tiden. Men min mund är full af tystnadens socker som väl är, ty Confidencen existerade på tredje Gustafs dagar. Så gammal är inte fröken Elvira. Men hennes grånade lockar och den klockrunda matronafiguren, som ger henne något vördnadsbjudande moderligt låter ana, att hon nog kan berätta om Karl xv:s dagar då det nya värdshuset byggdes i sin dussinfabrikorsstil öfver hvars ledsamma fasad barmhärtiga kaprifolier dock spunnit sina gröna våder. Hvad gör det förresten, om värdshuset också är litet banalt, det är ju endast ett appendix till slottet, som sätter stil på hela trakten alltför den pompösa entrén mellan jättehöga allélindor och till slottsträdgårdens leende täckhet, där århundradena tyckas ha stått stilla mellan de klippta häckarna, och solurets luftiga timvisare mäter ut tiden just så, som den gjort för många ögon, hvilka nu vändt sina bröstna blickar mot evighetens timglas. Och när man trampat historisk mark i slottssalarna, finns ingenting att invända mot att på stället hvilat på värdshusverandan eller i ett af de enskilda rummen där inga profana blickar kunna störa en öm tête-à-tête. Amor myser, när han tänker på alla de galanta kärleksäfventyr för hvilka utvärdshusens cabinets particulier varit scenen. Om dessa väggar kunde tala, skulle de berätta diverse galna upptåg och putslystiga farsor, de skulle genljuda af smek,



En trappa upp finns festväningen med både den stora inglasade verandan och små intima salonger.

Herrarna Johansson, Ekström, Nyberg och Ferlin har gjort sig hemmastadda i ett av övre verandans hörn en marsdag 1891.





Folk har samlats framför värdshuset en vinterdag på 1920-talet. Att döma av sportbilarna till vänster rör det sig om någon form av motortävling. Genom de kala träden skymtar Confidencen i bakgrunden.

kutter och kärleksord. De tala också åtminstone på fönsterrutor och väggspeglar, fullristade med namn på dem som funnit herdestunden för ljuf att undgå ett förevigande. Så får glaset mottaga den minnesvärda bikten, att i detta nersuttna soffhörn sutto han och hon precis den och den dagen.»

Artonhundratalets snickerihus stod inte högt i kurs när Beyron Carlsson skrev dessa prunkande rader, men i dag har vi lärt oss att uppskatta denna fantasifulla träarkitektur. Nu är huset vitmålat, men ursprungligen var det sannolikt avfärgat i de dämpade färger som hör schweizerstilen till.

Samma år som Beyron Carlsson publicerade sitt epos avled fru Haberkorn och värdshusrörelsen ärvdes av hennes adoptivdöttrar, fröknarna Hilda och Selma Haberkorn, och på så vis kom

den haberkornska eran på Ulriksdal att vara i närmare fyrtio år.

Stockholms kapplöpningssällskap öppnade 1919 sin nya galoppbana invid Ulriksdals station och därmed hade trakten fått en ny första klassens attraktion, som också skulle äga bestånd i fyrtio år. Galoppbanan blev en mötesplats för det Stockholm som ville synas och det är väl rimligt att tro att den eleganta publiken stundtals hittade vägen till Ulriksdals värdshus. Kanske var det därför det kostades på en ordentlig renovering i början av 1920-talet. Kapplöpningssällskapet utnyttjade dessutom slottsstallet, och de fyrbenta invånarna drog säkert till sig galoppssportens habituéer.

I drygt tjugu år, 1931–53, stod källarmästare Wilhelm Holm för rusthållet på Ulriksdal. Han hade tidigare under

flera år varit hovmästare på värdshuset och övertog verksamheten efter Hilda Haberkorn, som hade drivit rörelsen ensam sedan hennes syster gift sig i början på tjugutalet.

Fem öre för Mascagni

Den stora värdshusmatsalen med tillhörande veranda ligger på bottenvåningen och en trappa upp finns festvåningen med verandor och intima salonger.

På övervåningen finns också den gamla musikmaskinen som spelade Cavalleria Rusticana för en femöring och som 1959 fick den musikaliska värmländskan Kerstin Bergendahl att ta sig an det nittioåriga utvårdshuset. Då var hela anläggningen rejält nedsliten och det blev nödvändigt med en grundlig renovering och då fick bygg-



naderna också sin nuvarande vita färg. Kerstin Bergendahl drev Ulriksdal i tjugu år – för övrigt är det anmärkningsvärt att nästan alla krögare på Ulriksdal har regerat i just två decennier.

Till värdshusets inventarier hör också en märkvärdig vinkylare av nysilver, utförd som en modell av S:t Peterskyrkans kupol i Rom. Den tillverkades enligt uppgift för Agnar Meurling, legendarisk Stockholmskrögare under 1900-talets första hälft. Meurling drev bland andra etablissement Rosenbad och Blå Porten i Stockholm.

Lauri Nilsson och Karl-Heinz Krücken blev 1979 herrar på Ulriksdal efter Kerstin Bergendahl och under det glada åttiotalet sällade sig värdshuset till den exklusiva skara näringsställen, som belönades med en stjärna i Guide Michelin.

I samband med denna utmärkelse genomfördes 1987 den senaste ombyggnaden då Drottning Silvias paviljong, som rymmer sextio sittande gäster, tillkom efter ritningar av AGORA arkitekter.

Komplett Bacchus

Sedan år 2000 förs traditionerna på Ulriksdals värdshus vidare av Katrina och Gunnar Ström.

Smörgåsbordet har länge varit en av Ulriksdals paradgrenar. I slutet av november omvandlas det till ett lika berömt och uppskattat julbord som drar till sig stora skaror. Värdshusets vinkällare Bacchus utnämndes av Guinness rekordbok, senast år 2001, till den mest kompletta i världen. Vinsamlingen innehåller 549 flaskor som representerar de berömda vinslotten Château d'Yquem, Château Lafite Rothschild, Château Mouton Rothschild, Château Latour, Château Margaux och Château Haut Brion. De allra flesta 1900-talsårgångar av dessa berömda viner finns i samlingen, dessutom finns där tolv flaskor Château Lafite Rothschild från 1800-talet. I den 'vanliga' vinkällaren finns 6 000 buteljer för dagligt bruk.

Men Ulriksdals värdshus är också en av Stockholmstraktens mest omtyckta lokaler för bättre bröllopsmiddagar. Till detta bidrar naturligtvis Ulriksdals slottskapell, den lilla hovkyrka som Karl xv lät bygga efter Fredrik Wilhelm Scholanders ritningar 1865 och som är mycket populär för bröllop och dop. Den gamla traditionen att brudparen ristar sina namn i värdshusets speglar och fönsterglas har levt länge, och speglar fulla med inskriptioner finns i festvåningens salonger.

*Cognacsflamberad
chateaubriand
aromatic med
råstek potatis.*



I Bengt Frithiofssons och Sven Rydén's bok *Klassiska krogar från 1977* hittar vi slutligen ett recept från Kerstin Bergendahls tid, som får avsluta denna artikel.

Flamberad Chateaubriand Aromatic

TILL DENNA BEHÖVER MAN

FÖR TVÅ PERSONER:

300 gram oxfile

Smör

Nymald svart- och vitpeppar, salt

3 cl cognac till flamberingen

TILL SÄSEN:

En halv gul lök

En halv röd paprika

2 tsk grönpeppar

2 tsk dragon

2 dl brun grundsås

1 dl vispgrädd

5 cl rödvin

Hackad persilja samt smör

SÅ HÄR GÖR MAN:

Stekpannan upphettas och smöret brynes. Därefter läggs oxfilén i hel, kryddad med svart- och vitpeppar och steks lätt på båda sidor. Cognacen hälls på och bränns av.

Lyft ur köttet och håll det varmt. Spara köttskyn för säsen. Bryn den hackade löken i stekpannan, lägg i grönpeppar som mosats med en gaffel, rör i dragonen, grundsåsen, rödvinet, den sparade skyn, samt hackad röd paprika. Sist rör man i den vispade grädden.

Salta och tranchera oxfilén som läggs i säsen. Sist strör vi den hackade persiljan över. ■

Staffan Nilsson;

Fil.dr i konstvetenskap, byggnadsantikvarie

Under kristallkronorna

SVERKER ÅSTRÖM – DIPLOMATEN SOM VILLE BLI ARKITEKT





*Fastighetsverket
förvaltar regerings-
byggnaderna i Stockholm
såväl som lokaler för
Sveriges utrikes-
representation runt om i
världen. Sverker Åström
som varit aktuell under
hösten med nyutgåvan
av memoarboken
Ögonblick är hemma-
stadd i de flesta av
dessa miljöer.*

Han har följt den svenska utrikespolitiken på nära håll sedan andra världskrigets utbrott. I samtal med statsminister Tage Erlander och senare Olof Palme har han också haft stort inflytande över hur Sverige har agerat i relation till omvärlden. Kulturvärden möter Sverker Åström, en av Sveriges mest framträdande diplomater, för att tala om något helt annat – arkitektur.

Sverker Åström bor sedan fem år tillbaka i ett vitputsat stenhus på Kamakargatan, lugnt och avskilt och ändå bara några snabba steg från Sveavägen mitt i Stockholms city. Här bor han tillsammans med sin nougatfärgade abessinska katt Dusjka, 'Min lilla själ' på ryska, i en spatiös vindsvåning som tar in generöst med dagsljus genom vindskupor och takfönster.

Redan utanför dörren, i trapphuset, märks Sverker Åströms känsla både för konst och god smak, men också humor. En stor väggmålning, som inte får plats inne i våningen, hänger på ena väggen vid en plåtdörr patinerad av rost. Mitt emot står en stege med större delen av hans skoinnehav. En praktisk lösning förvillande lik en konstinstallation.

Själva våningen är överraskande mo-



dern. Antika möbler och föremål är placerade som smycken i bostaden, som i övrigt känns luftig med abstrakt konst, ljusa soffor i enkel modell och en PH-lampa över matbordet.

För dagen är han ledigt klädd i vit tröja och blå byxor samt vita sockor. Han har annars för vana att roa omgivningen med att ha en röd och en grön strumpa – samtidigt.

Förutom tjänstgöring i en rad länder har Sverker Åström vistats en stor del av sin arbetstid i Arvfurstens palats vid Gustav Adolfs torg under sin långa yrkeskarriär inom Utrikesdepartementet, UD.

– Jag brukar säga att jag bor i Sveriges vackraste våning och att jag har arbetat i regeringskansliets vackraste rum, kabinettssekreterarens rum på UD. Det är ännu vackrare än utrikesministerns rum med inredning och möbler från svenskt 1700-tal. I sex år har jag ryckt i lådorna till en vacker Hauptbyrå utan att Fastighetsverket har försökt hindra mig. Hela våningsplanet, piano nobile som italienarna skulle säga, är en förnämlig miljö.

Sverker Åström debuterade som författare med boken *Ögonblick* 1992. Den innehåller många minnen av samtal,



Sverker Åström läser Financial Times i favoritfåtöljen hemma i vindsvåningen i Stockholms city.

utländska besök och andra händelser som han har upplevt under kristallkronorna på UD – och inte bara där. Boken kom ut i en ny upplaga med två nyskrivna kapitel, «Återblick» om aktuell utrikespolitik och det personligt färgade «Epilog», lagom till höstens bokmässan i Göteborg. En hel del publicitet väckte hans beslut att 'komma ut' som homosexuell vid 87 års ålder, en hemlighet som han har delat med vänner och även sina högsta chefer under årens lopp. Men «Erlander, Undén och Palme ryckte bara på axlarna».

Informellt på UD

Åström var en av dem som lade grunden för Sveriges engagemang i Europa. Han var åren 1970–72 svensk chefsförhandlare i EG, Europeiska gemenskapen. I boken minns han den 7 oktober 1970 då det var allmän beredning i Kanslihuset vid Mynttorget och beslutet fattades: «Vid bordets kortända satt landets statsminister uppkrupen på sin stol med benen under sig som en skräddare.» Bilden av Olof Palme som

en informell statsminister träder fram mellan raderna.

Sverker Åström beskriver sig själv vid den tiden som «ekonomiskt okunnig och handelspolitiskt oerfaren. Men det betydde inte att jag EG-mässigt var en oskuld». Det hedersamma uppdraget som chefsförhandlare i EG innebar dock att han fick lämna posten som Sveriges ambassadör vid FN i New

York – «den viktigaste och roligaste utlandsplaceringen för en svensk UD-tjänsteman». Där bodde han i en fantastisk våning med utsikt över East River. Under en god middag där lyckades han övertala Maurice Strong att bli generalsekreterare för den internationella miljökonferensen i Stockholm 1972.

Under åren 1972–77 var Sverker Åström kabinetssekreterare och kunde njuta av det vackraste rummet i Arvfurstens palats. Kabinetssekreteraren är högste ämbetsman vid UD, det departement som har det övergripande ansvaret för hela regeringens utrikespolitiska handlande. I den «våg av pietetslös nivellering som svepte över svensk förvaltning under 1970-talet» föreslogs att kabinetssekreterarens titel skulle avskaffas, men det avstyrktes sedan Åström talat med utrikesminister Sven Andersson om saken.

Bortsett från denna turbulenta tid på UD har han uppskattat den informella atmosfären i Arvfurstens palats. Särskilt under andra världskriget då de yngre tjänstemännen med fasa lyssnade till Hitlers hesa rytanden i en knastrande radio var kamratandan mycket god. De diskuterade öppet, och de snabba kontakterna var så informella att många samtal och beslut på UD inte dokumenterades skriftligt – till historikernas förtret.

Mötet med Moskva

Den första utlandsplaceringen för Sverker Åström inföll strax efter andra världskrigets utbrott då han reste till Moskva. Han hade ännu inte fyllt 25 år, var nybliven attaché vid UD och kunde inte ett ord ryska.



Skinkan på bordet var en lyx när julen firades på svenska legationen i Kujbysjev 1941.



Bättre läge kan Utrikesdepartementet knappast ha än i Arvfurstens palats, granne med Sagerska huset och med Riksdagshuset på motsatta sidan av Strömmen.

– Jag lärde mig de ryska bokstäverna på flyget till Moskva i maj 1940. Ambassadören Vilhelm Assarsson tog emot mig i sitt residens på 44 Ulitsa Vorotskovo och jag bjöds på middag. Huset hade byggts av en rik ryss från den gamla tiden till sin älskarinna. Kärleken är kort. Huset var mycket bräckligt och kostade mycket pengar.

Ambassadörens våning var flott med



Olof Palme växlar några ord med Sverker Åström i riksdagens kammare 1974, kanske om IB-affären.

svenskt möblemang, minns han. Men själv fick han bo i ett rum i gatuplanet med kök i källaren.

– När jag kom ner i köket hörde jag ett märkligt ljud. Det lät som en korg full av kräftor där skal och klor rasslar mot varandra. Men det var tusentals kackerlackor.

I november 1941 då tyskarna stod i utkanten av Moskva och ambassadpersonalen kunde höra mullret av de tyska kanonerna fick diplomaterna flytta till Kujbysjev, staden vid Volga som numera heter Samara.

– Vi flyttade in i ett utrymt barnhem med ett porträtt av Stalin ovanför ytterdörren. Jag minns särskilt en plastlampa i taket som hängde ned från en stuckatur som föreställde en naken kvinna. Lampan var fästad i kvinnans navel. Det glömmar jag aldrig.

Under de två år som Sverker Åström och de andra diplomaterna vistades i Kujbysjev fick han även upp ögonen för balett.

– Hela Bolsjojteatern var också där och jag gick ofta på balettföreställning-

ar på kvällarna. Balettintresset har följt mig genom åren och jag uppskattar musiken, regin, tekniken, stämningen.

I New York fortsatte Sverker Åström att odla sitt dansintresse under sin tid som FN-ambassadör. Där träffade han ryska balettstjärnor, koreografen George Balanchine och dansaren Rudolf Nurejev, genom en gemensam rysk väninna.

Ett annat intresse med ryskt ursprung är samlandet av silver från S:t Petersburg, tillverkat av svenska silversmeder mellan åren 1680 och 1860.

– Det är inte så begränsat som du kanske tror. Under den tiden var det alltid en svensk som var ordförande i silverskrået i S:t Petersburg och smederna arbetade för hovet och överklassen, de adliga. Men jag har inte förvärvat ett enda silverföremål i Ryssland. Allt silver är inköpt i antikvetsaffärer i New York, Paris, London och Stockholm.

Åström donerade det mesta av sin fina silversamling till staten för några år sedan. Den finns numera i Sagerska



Sverker Åström tycker om att överraska omgivningen med att ha en röd och en grön strumpa, egentligen kaptensstrumpor som påminner kaptenen om borbord och styrbord.

palatset, statsministerns tjänstebostad intill regeringskansliet Rosenbad.

Fem tomma rum och en säng

Sverker Åström har haft de mest eftertraktade tjänsterna inom UD: stationerad i London, Washington, New York och Paris. Han har besökt de flesta ambassaderna och tycker att ambassadbyggnaden i Haag är mycket vacker. Den har en barockfasad i rött tegel och är influerad av Louis XIV och Frankrike. Byggnaden är kulturskyddad sedan 1967.

Andra favoriter är ambassaderna i Rom och Madrid.

Den nuvarande ambassadbyggnaden i Moskva av arkitekt Anders Tengbom var färdig för inflyttning 1972. Sommaren 2002 invigdes ett nytt viseringskansli för att klara den utökade visumhanteringen som en följd av Schengenavtalet. Sverker Åström har varit på ambassaden i Moskva flera gånger och känner dem som har varit ambassadörer där.

– Byggnaden är lämpad för sitt ändamål. Det är bra och ändamålsenliga arbetslokaler, trevliga och representativa för Sverige. Det är modern inredning med traditionellt svenskt möblemang från Svenskt Tenn, så som det brukar se ut i svenska residens i utlandet.

Sverker Åström var ambassadör i Paris från 1978 till 1982 då han pensionerades. Ambassadbyggnaden från 1974, ritad av André Malizard och BS-Konsult, ligger på södra sidan av floden Seine i samma arrondissement som Eiffel-

tornet, parlament och regeringsbyggnader.

– Residenset i Paris tycker jag är rätt tråkigt och inte särskilt representativt för Sverige, men fullt acceptabelt.

Så sent som år 2000, arton år efter pensioneringen, gjorde han ett inhoppsambassadör i Beirut i skarven mellan två ordinarie ambassadörer. Där bodde han fyra månader i en våning med fem tomma rum och en säng.

– Libanon är ett land i återhämtning. Landet har en oerhörd potential om det blir fred mellan Syrien och Israel. Libanon är beroende av syriernas relation till Israel. Libaneserna är ett kulturellt högtstående folk och landet är ett slags demokrati med västliga inslag, med bra universitet och skolor, arabisk kultur och framstående författare. Men jag är mycket pessimistisk inför utsikterna till fred i Mellanöstern.

Sverker Åströms engagemang i utrikespolitiken är inte att ta miste på. Men hur är hans intresse för mat och vin, som han har haft alla möjligheter att provsmaka över stora delar av världen?

– I det libanesiska köket är smårätterna, meze, ganska goda om de är väl lagade. Men jag är varken road av mat eller viner. Jag kan inte skilja på ett vin d'Algerie och ett Beaujolais från –89, säger han med ett perfekt franskt uttal.

Ett New York i Europa

Och intresset för arkitektur?

– Mycket stort! utropar han med kraft i rösten. Jag skulle gärna ha blivit arkitekt om inte annat hade kommit emellan. Arkitektur är grundläggande för människan, vi berörs av hur arkitekturen är utformad både i bostäder och i samlingslokaler. Hur människor trivs hänger samman med miljömedvetenhet. Arkitektur är både en ekologisk utmaning och en skönhetsupplevelse, viktigt såväl socialt som mänskligt.

Som stockholmare har han sört över rivningen av Norrmalm och Klara kvarteren.

– Hjalmar Mehr, som var stadsborgarråd under den tid då Stockholm vandaliserades av grävskopor, var en god vän till mig. Under andra världskriget planerade de styrande i Stock-

holm hur staden skulle förändras. Ambitionen var att Stockholm skulle bli en storstad i världen, ett New York i Europa. När ritningarna var klara och första spadtaget sattes i marken började miljömedvetandet komma in i stadsplaneringen. Om den insikten kommit ett par år tidigare hade vi haft mer av den gamla stadskärnan kvar. Nu är medvetenheten så stark att vi har gått till den andra ytterligheten som innebär att allt ska bevaras.

Han tycker inte om Kulturhuset vid Sergels torg men hyser stor respekt för Peter Celsing som en betydande arkitekt. Filmhuset fördrar han bättre, det ligger vackert på Gärdet.

Centre Pompidou i Paris, det moderna konstmuseet med sitt synliga stålskelett ritat av arkitekterna Richard Rogers, Renzo Piano och Gianfranco Franchini, ger honom en upplyftande känsla.

– Den stora entréhallen är fylld av rymd, vilket saknas i Kulturhuset i Stockholm, konstaterar han.

Sverker Åström återvänder gärna till Stockholm som han anser hör till världens vackraste städer. Men han vill gärna se nya inslag i den gamla stadsbilden. Han föreslår att Fastighetsverket utlyser en global arkitekttävling och inbjuder internationellt erkända arkitekter att rita förslag till ett nytt museum för konsthantverk, ungefär som Victoria and Albert Museum i London.

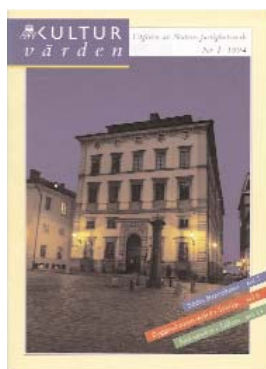
– Vi behöver en ny byggnad ungefär som det nya konstmuseet Kiasma i Helsingfors, hundra procent modernt. Den nya museibygnaden kan placeras bakom Nationalmuseum på Blasieholmen där de låga tullhusen står. Då kommer det nya museet att synas från Nybroplan och Strandvägen. Det kan bli en stor attraktion som lockar besökare även från utlandet, anser diplomaten som gärna hade blivit arkitekt. ■

*Monica Strandell;
Frilansjournalist, fotograf*



Tio år med Kulturvärden

Det är i år tio år sedan Statens fastighetsverk bildades. Själva verksamheten är visserligen betydligt äldre – redan innan staten var ett vedertaget begrepp förvaltades kronans byggnader i myndighetsform. En central förvaltning organiserades på 1500-talet av Gustav Vasa och via Ståthållarämbetet och Över-



intendentsämbetet kom sedan statens fastigheter under 1900-talet att förvaltas av Byggnadsstyrelsen. I början av 1990-talet genomfördes radikala strukturförändringar av statens innehav av mark och byggnader i och med Domänverkets och Byggnadsstyrelsens bolagiseringar. Då Fastighetsverket in-

rättades den 1 oktober 1993 var det med tanken att i en och samma organisation samla de fastigheter som hade ett så stort kulturhistoriskt och nationellt värde att de för all framtid borde finnas kvar i statens ägo.

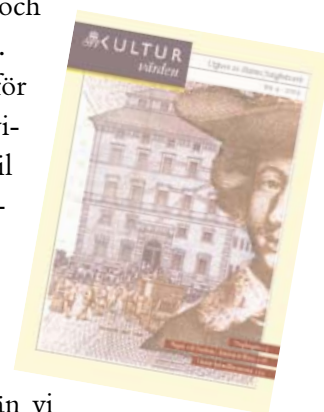
Redan några månader senare väcktes tanken på en tidning för verkets hyresgäster och intressenter. Det var Fastighetsverkets dåvarande informationschef Sven Kristiansen och projektledaren Bengt Tideström vid Gumaelius annonsbyrå som tillsammans med formgivaren Göran Prage skapade den första Kulturvärden lagom till sommaren 1994. Namnet var Bengt Tideströms idé. Dels alluderar det på de kulturvärden som finns i verkets stora fastighetsbestånd, dels på att Fastighetsverket som hyresvärd för de stora kulturinstitutionerna skulle kunna kalla sig för kulturvärden.

Att bläddra i gamla nummer är som att göra en resa i Fastighetsverkets historia. I det första numret från 1994 berättas om de första

sprängskotten till det nya Moderna museet och om att bygget av det nya Marinmuseet i Karlskrona ska inledas under sommaren. Det talades om att göra kulturarvet levande, och Kulturvärden blev snabbt Fastighetsverkets främsta verktyg för att skapa intresse kring de kulturbyggnader som svenska staten äger. I tio år har Kulturvärden krupit bakom fasaderna på såväl kända som i det närmaste okända byggnader. Vi har berättat inte bara om husen utan i hög grad även om människorna - både de som skapat byggnaderna och de som levt, lever och verkar i dem. Det första numrets huvudartikel handlade om Bancohuset vid Järntorget och det gör även det här numrets längsta artikel. Historien blir aldrig riktigt färdig och det kommer alltid att finnas mer att berätta.

Tidningen har blivit mer uppskattad än någon kunde räkna med vid starten, och upplagan har stadigt ökat. I dag har tidningen en upplaga på 6 000 exemplar och når mångdubbelt fler läsare.

Till årsskiftet genomför Fastighetsverket en lätt revidering av sin grafiska profil och efter tio år och 39 nummer tycker vi även att det är dags att Kulturvärden får en ansiktslyftning. Nästa nummer kommer därför att se helt annorlunda ut än vi vant oss vid. För tidningens nya form svarar Stefan Lindros vid Volt AB och formgivaren Marie Glase. Vi hoppas att den grafiska form som tidningen får kommer att fungera lika länge och bra som den form som skapades av Göran Prage för tio år sedan.



Hans Landberg



En ny katt i stallet

Till sommaren flyttar Pelle Svanslös in i det gamla landshövdingestallet mitt emot slottet i Uppsala. Här ska bli ett upplevelse- och aktivitetshus där barn ska få leka och lära tillsammans med Pelle och Maja och de andra figurerna från Gösta Knutssons barnboksvärld.

Bara ett stenkast från de kända Pelle Svanslösmiljöerna vid Övre Slottsgatan och Gropgränd ställer Statens fastighetsverk nu i ordning ett hem för Sveriges mest kända katt.

Stallet som Pelle flyttar in i byggdes i början av 1800-talet och rymde en gång spiltor för åtta hästar, ett vagnslider och en liten ladugårdsdel med bås för sju kor. Det är nu många år sedan de sista hästarna lämnade stallet, och huset har de senaste årtiondena använts som upplagsplats för diverse bråte. Tomten har vuxit igen och stallet har då och då utsatts för skadegörelse.

– En byggnad som man inte ser någon användning för löper alltid stor risk att komma till skada, säger Anna-Karin Danielsson, som är förvaltare. Vi



har därför letat länge efter en passande och bra användning för huset. Eftersom det ligger så centralt och har ett både arkitektoniskt och kulturhistoriskt värde, har det känts väsentligt att försöka inlemma det i Uppsalas stadsliv igen. Det absolut bästa sättet att skydda och bevara gamla hus är att använda dem på ett vettigt sätt.

Anpassningen till verksamheten görs flexibel och med relativt små ingrepp i byggnaden. Värme, el och vatten dras in och ett hål kommer att tas upp i bjälklaget för en hiss till övervåningen.

– Det är viktigt att byggnaden blir tillgänglig för alla, även de med någon form av funktionshinder.

Ombyggnaden har ritats av arkitekt Torun Hammar och arbetena inleddes i september. Den 1 juni 2004 flyttar hyresgästen Sagogränd AB in med Pelle, Maja, Trisse, den elaka katten Måns och alla de andra.

Prenumerera på SFV KulturVärden

Mot en expeditions- och portoavgift på 200 kronor får du fyra nummer av SFV KulturVärden.

Ring 08-696 70 00 och beställ din prenumeration.