



Kungliga lejon s. 3

Adelcrantzska palatset s. 22

Skridskopaviljongen s. 28

Innehåll

Ledare: Glädjeämnen och annat _____	2
Lejon och lusthus på Djurgården _____	3
Historiska museet _____	10
En attika mot Skolgatan _____	16
Jönköpings läckerheter _____	21
Ett palats i kvarteret Björnen _____	22
En borg i innersta skärgården _____	28
Svenska residens _____	32
Notiser _____	34
Dramatens lilla scen _____	36



Utges av Statens fastighetsverk
med fyra nummer om året

Postadress: Box 2263, 103 16 Stockholm
Gatuadress: Järntorget 84
Telefon: 08-696 70 00, **Telefax:** 08-696 70 01
www.sfv.se
kulturvarden@sfv.se
ISSN 1104-845X

Ansvarig utgivare och redaktör:
Hans Landberg

Artikelförfattarna svarar för artiklarnas
innehåll. Endast artiklar signerade SFV
samt s. 2 uttrycker myndighetens åsikt.

Medverkande i detta nummer:
Catrine Arvidsson, Hans Landberg,
Eva Molander, Staffan Nilsson,
Eva Rosander, Christer Wadelius.

Foto/Illustrationer:

ATA 12c, 13a; Göran Fredriksson 22, 24, 25;
Peter Han 28; Olle Johansson 35a; KB 6a, 6b,
8, 9a; Bengt Knutsson 34c; Hans Landberg 3,
21; Åke E:son Lindman 14, 15; RA 6c, 9b, 17;
Göran Sandstedt 16, 18, 19, 20; Martin Skog
34b; Mona Skoglund 7; SSM 4, 23,
26, 27, 30, 31; Max Plunger 12a;
Christer Åhlin, SHM 10, 11, 12b, 13b

Omslag: På de äldsta kartorna
över Stockholm finns den inhägnade
Hissarebanan vid djurgården på Walmarsön.
Denna karta från 1649 finns vid
Lantmäteriverket, Gävle.

Produktion: Statens fastighetsverk
Layout och typografi: Marie Glase
Tryckeri: Trydells, Laholm

Prenumeration: Statens fastighetsverks
anställda och hyresgäster får automatiskt
SFV KulturVärden.

För prenumeration se sista sidan!

Glädjeämnen och annat

Livet är ömsom vin, ömsom vatten. Efter ett för verket positivt första halvår så började den andra halvan med mer vattenbetonade inslag. Jag tänker då inte i första hand på det vatten som delvis hindrar arbetet i skogarna utan den debatt som uppstod kring våra hyror. En journalist som inte fått sin utredning om Fastighetsverkets hyressättning godtagen som en officiell rapport, har spritt sitt material med delvis felaktiga påståenden i pressen. Den som är intresserad kan ta del av våra kommentarer till dessa påståenden på vår hemsida www.sfv.se. Kulturinstitutionernas hyressituation ska nu ses över av en arbetsgrupp inom regeringskansliet, vilket jag välkomnar.

Till höstens mer glädjande händelser kan nämnas att ett nytt svenskt institut har invigts i Alexandria. Fastighetsverket har svarat för upprustningen av byggnaden, som ursprungligen uppfördes av en svensk konsul 1925.

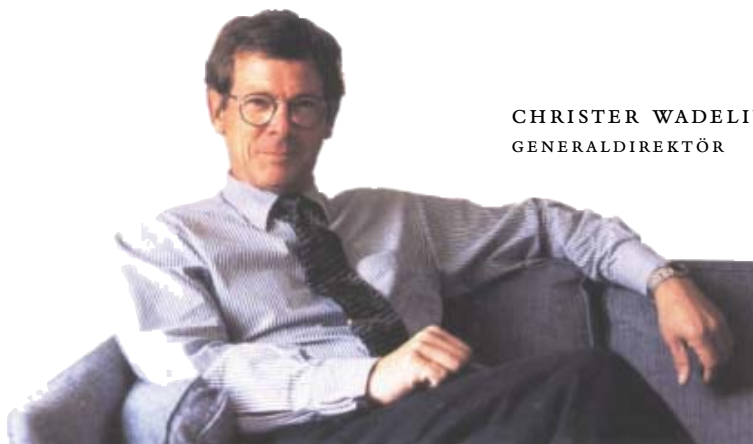
Vi har också kunnat glädjas åt att Dramatens lilla scen har återinvigts efter en omfattande ombyggnad. Vi har under ombyggnadstiden haft ett mycket gott samarbete med Dramaten vilket starkt bidragit till det goda resultatet.

En annan positiv händelse är att vi i samband med restaureringen av det så kallade Bellmanhuset på Djurgården i Stockholm funnit ett antal tidigare okända väggmålningar. I de fastigheter vi förvaltar händer det ofta att vi i samband med restaureringar och ombyggnader finner oväntade saker. Ibland skapar det problem och ökade kostnader – ibland, som i detta fall, är det en positiv och spännande upptäckt.

Som framgår av en artikel i detta nummer av Kulturvärden har vi för en tid sedan renoverat landshövdingensresidenset i Jönköping. Genom åren har vi skrivit om merparten av länsresidensen i vår tidning, vilket har varit uppskattat. Vi har därför efter en del kompletteringar samlat alla dessa artiklar i en bok som nu finns tillgänglig i bokhandeln.

Med boken vill vi i ökad utsträckning göra dessa miljöer tillgängliga för alla intresserade. Boken, som innehåller ett flertal arkitektoniska pärlor, tycker vi är en bra upptakt till arkitekturåret 2001.

Jag vill tacka Er alla för det gångna året och önska er en God Jul och ett Gott Nytt År.



CHRISTER WADELIUS
GENERALDIREKTÖR

Lejon och lusthus på Djurgården

Den uppmärksamme stockholmsflånören har kanske noterat att flera fastigheter som ägs av staten och förvaltas av Statens fastighetsverk, har försetts med diskreta skyltar som informerar om byggnadens eller platsens historia.

Några av skyltarna kommer säkert att förbrylla, eftersom det finns så många vedertagna men motstridiga uppfattningar om bakgrunden till att en plats eller byggnad fått sitt namn. Det gäller bland annat en nu aktuell skylt som berättar om historien bakom namnen Lejonslätten och Villa Lusthusporten på Djurgården.

Ofta förklaras namnet Lejonslätten ha sitt ursprung i kungligt arrangerade djurhetsningar mellan lejon och andra djur på en hetsarebana, alternativt att platsen var sommarviste för ett lejon vid mitten av 1600-talet. Andra historiker hänvisar till ett par lejon som bejen av Alger skänkte till Fredrik I år 1731.

De levande lejonerna i kunglig tjänst har fascinerat och gett upphov till många skrönor genom åren. Den mest uttömmande och bäst underbyggda artikeln skrevs av Gösta Berg för Svenska Kulturbilder 1937. Trots att källförteckningen är oprecis ger den ändå ett visst underlag och visar en väg till arkiven och de dokument som finns om de kungliga lejonens existens.

Lejonets mytologi

Två muskulösa bronslejon står troget på vakt på sina höga plintar vid uppfarten till Lejonbacken och Stockholms slott. Där har de stått sedan 1704 då de fraktades från gjuthuset på Norrmalm, för att fylla sin uppgift som ståtliga och respektingivande maktsymboler vid den norra uppfarten till slottet, som då ännu var en byggarbetsplats efter branden 1697. Lejonet var symbol för den kungliga makten redan på 2000-talet f.Kr. i Mesopotamien, och användes som portvakt i sten framför kungapalats och över stadsportar.

Vems lejon har gett namn åt Lejonslätten och vilket var lusthuset som gav namn åt Lusthusporten? Stockholmslitteraturen är full av trosvissa påståenden om hur man ända sedan drottning Kristinas tid roat sig med lejonhetsningar på Djurgården, men vad är egentligen sant?

Det götiska lejonet fick en alldeles särskild innebörd under 1500-talet, när det unga svenska kungariket behövde en historisk grund att stå på. Vasasönerna anammade den mytologiska historieskrivningen om goternas urgamla rike i Norden.

Kung Erik kunde med legendens hjälp skriva sig som den fjortonde i raden av götiska kungar med samma namn, och med samma självmedvetenhet anammade vasasönerna renässansens kontinentala hovkultur. Johan III lät sätta upp en platta över entrén till Rikssalen med Göta Lejon, som i sin högra ram höll vapnet Tre Kronor och i sin vänstra en fana. Över ingången till det gamla slottet höll två lejon upp riksvapnet.

Djurens konung fick som

Lejonbackens bronslejon har fyllt sin roll som respektingivande maktsymboler i 300 år.







Lejonkulan i Stockholms slotts vallgrav med sin övertäckta träläktare. Efter sin tid som arena för djurhetsningar kom lejonkulan att leva vidare som teaterscen. Oljemålning av Govert Camphuysen 1661.

symbol för makt, styrka och mod också en given plats i heraldiken under stormaktstiden, och framställdes ofta tillsammans med moder Svea och landets kungar och drottningar. Att hålla sig med ett livs levande lejon var eftertraktansvärt vid de europeiska hoven redan under medeltid, och att överlämna ett sådant djur som kunglig gåva blev en gest av särskild betydelse furstar emellan.

Livs levande lejon

Ett av de grymmare nöjen man ägnade sig åt vid furstehov och kungahus i samband med större festligheter var djurhetsningar, där lejon ofta var inblandade. Här uppe i Norden brukade djurhetsningar arrangeras mellan björnar och hundar och andra djur som fanns tillgängliga.

Det är oklart om Erik xiv någonsin fick det lejon som han hade försökt att få till slottet i samband med festligheterna vid sitt bröllop. I dokumenten skymtar däremot ett lejon som Johan III fick från en engelsk adelsman, och en lejonkula byggdes också vid «Nya ladugården», det vill säga i anslutning till Rännarbanan vid nuvarande Hötorget. Desto fler och detaljerade är uppgifterna om ett lejon från Prag, som kom till Stockholm efter den Westfaliska freden 1648 tillsammans med övriga skatter som fördes hem som troféer av segrarna. För det exotiska djuret byggdes en lejonkula i Kungliga slottets vallgrav, och det blev under de följande åren en stor attraktion att se lejonet tampas med olika djur.

Hovfunktionären Johan Ekeblads brev från 1650 hör till de många bevarade och ofta citerade vittnesmålen om kampen i lejongropen. «... igår, kämpade lejonet med björnen klockan 2 om eftermiddagen i båda dronningarnas närvaro. Hvilket så aflopp, att när lejonet först kom ut, var där en liten brokot ko, som jagade det från den ena ändan till den andra. Sedan var där en böffeloxe, som fick lejonet på hornen och kasta det högt i vädret, och voro många rädda, att han skulle göra af med det. Därefter släppte man ut björnen, hvilken med en skräckelig furi sprang strax på en karl, som de hade gjort af kläde, den han i 1000 stycken ref. Sedan var han efter lejonet, men lejonet lopp strax undan. På det sistona

laga björnen så, att han stal sig till att springa på ryggen på lejonet, där han sig fasthöll och bet lejonet 4 eller 5 gånger i ryggen. Lejonet låg likväl stilla, till på det sistona björnen slog till honom med ramen i ryggen. Då slog lejonet honom igen ett sådant starkt slag, så att björnen skrek grufveligt och tordes inte mera dit... alla förundrade sig öfver lejonets ringa courage...» Det levande lejonet levde inte upp till förväntningarna. Enligt Gösta Bergs förmodan dog lejonet 1663. Lejonkulan byggdes kort därefter om för nya funktioner, och blev sedan en ofta omtalad teater som kom att kallas just Lejonkulan.

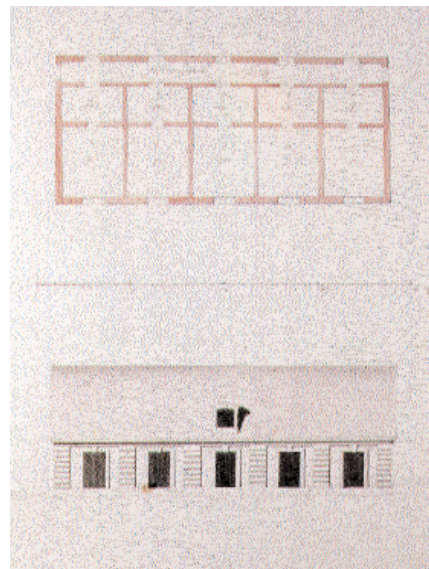
Förutom vittnesmål om lejonet vid slottet hittar man också debiterade räkenskaper för lejonets kula, för utfordring och för ett runt träklot som lejonet fick som leksak. Däremot ger inte dokumenten något belägg för att lejonet har haft vare sig något sommarviste på Djurgården eller för djurhetsningar inför publik på Djurgården, eller Walmarsön som ön då kallades.

Möjligen har ett annat kattedjur vistats i djurgården på Walmarsön en kort tid. I augusti 1644 fick drottning Kristina, enligt Gösta Berg, en leopard i gåva av Jacob I, hertig av Kurland. Det har inte gått att få fram uppgifter om givaren, däremot finns leoparden dokumenterad i slottsräkenskaperna. Hösten 1645 uppsattes ett hus «som fördes af diuurgården och opsattes opå slättet nedanför H:K. Maijts Badstugu till diuuret Leoparden». I april 1647 betalade Räntekammaren 40 daler silvermynt till begravningshjälp för en piga som rivits ihjäl av leoparden. Djuret avlivades, och i stället anlände det omtalade lejonet från Prag.

Hissarebanan på Djurgården

Upphovet till hypotesen om djurhetsningar på Djurgården är uppgifter om 'Hissarebanan'. Namnet har tolkats som hetsarebana, det vill säga en plats för djurhetsningar och som upphov till namnet Lejonslätten.

Den norra udden av Walmarsön hade hägnats in som djurgård för ett varierat bestånd av hjortar, älgar och renar redan av Johan III omkring 1580. På samma udde låg 'hissarebanan' respektive 'hissgård', som förekom-



Ovan. Carl Hårlemans ritning till ett hus för två lejon och tre tigrar 1731.

Ovan t.v. Lantmätare Petrus Tillaeus gjorde en generalkarta över Stockholm 1731–33. På Kungl. Djurgårdens nordvästra udde noteras «Jägar-boställe» och «Lejonkula». Kartan finns på Kungliga biblioteket.

T.v. Gustav III beordrade en uppmätning och en karta över Djurgården 1791, som utfördes av lantmätaren Erik af Wetterstedt. På Djurgårdens norra udde är «Lejonkulan» och «Lusthus-porten» utsatta. Namnet Lejonkulan har då blivit gängse namn även för jägmästarebostället på platsen. Kartan finns på Kungliga biblioteket.

Th. Det uppstoppade lejonet på Gripsholm är landets äldsta i sitt slag. Det är sannolikt ett av de år 1732 anlända lejonerna som fanns i lejonkulan på Djurgården.

och det är osannolikt att de skulle ha ägt rum vid djurgården utan att ha blivit omnämnda av samtiden.

Fredrik I och hans många lejon

Den 30 augusti 1731 anlöpte skeppet Werden Stockholms hamn med två lejon, tre tigrar, en vildkatt och en frigiven slav, som medföljde som djurskötare. Dessutom hade det funnits tretton arabiska hästar och några strutsfåglar ombord. Strutsarna och ett par av hästarna hade dött under resan och de hästar som överlevt hade tagits hem landvägen från Göteborg. De exotiska djuren var en gåva från bejen av Alger till Fredrik I. Kungen hade 1729 träffat ett avtal med den algeriske härskaren om att skona de svenska handelsfartygen från det oförställda sjöröveri som Algeriet ägnade sig åt. I samband med

mer med olika stävning på två kartor, daterade till 1620-talet och 1649. År 1648 redovisas smedens arbete med lagning av gångjärn och lås vid «hissaregården med bräde panel omkring». Där finns ett lusthus med fem dörrar, varghus med två dörrar, harehus med port, en port med lås, djurhuset, hissarehuset och paulunehuset. I paulunehuset förvarades hovets pauluner som var ett slags dåtida partytält.

I slottsräkenskaperna nämns vidare under rubriken «Diurgården», med underrubrik «lusthuset», ett trähus,

hundmästarestugan, hundstallar, bodar, hundgårdar «med port och bredeplank omkring», fårhus, djurhus samt dörr till gården.

Vid hetsaregården höll man alltså sådana djur som var villebråd inom det kungliga jaktområdet, och i djurgården fanns jakthundar och dessutom odefinierade djurhus. Arrangerades djurhetsningar inom hetsaregården med de djur som man där höll i förvar? Och ägde de i så fall rum som inskolning av jakthundarna? Publika djurhetsningar arrangerades vid särskilda tillfällen,



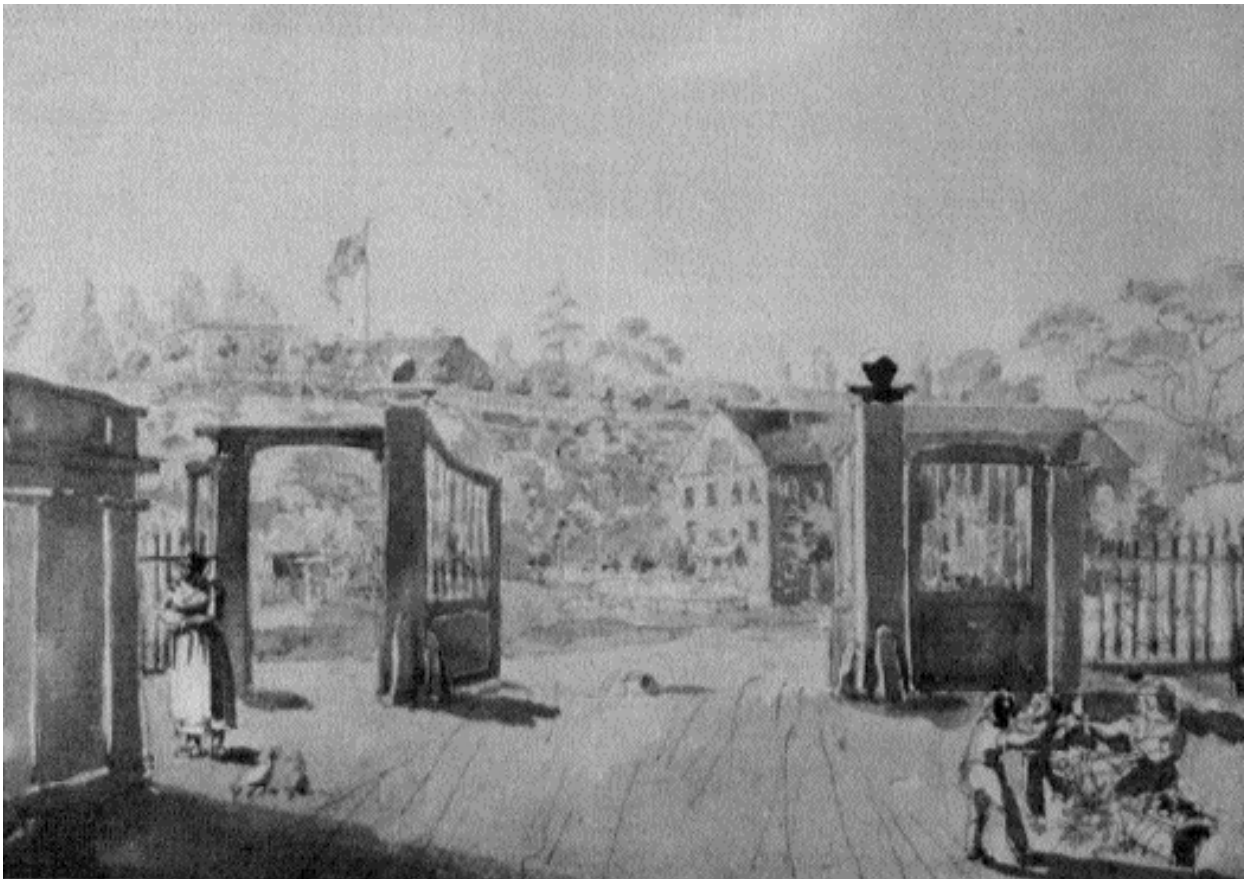
uppgörelsen överlämnades gåvor i form av vapen, ammunition, mastträ, ankartåg och andra förnödenhet till den algeriske härskaren.

Stockholms Post-Tidningar meddelar sina läsare den 2 augusti 1731 att skepparen Arendt Pettersson på skeppet Tre Äpplen har återvänt från sin seglats och berättat om händelserna i Spanska Sjön. På hemresan hade de räkat på tre algeriska fartyg bestyckade med fyrtio kanoner på det ena och trettiosex på de bägge andra, och en besättning på mellan fyrahundra och

femhundra man. De algeriska skeppen hade prejat dem men utan att begära pass eller besvåra dem. De «hafwa dem sagt, huru angenäma Praesenterna med Skeppet Giötha Lejon och Gallioten Tyresö uti Alger varit, dem med stor vänskap och höfligheter bemött ... » Algerierna hade sedan tillsammans med ytterligare fyra afrikanska skepp seglat runt omkring dem, men utan att avtvinga eller fräntaga dem något. Tidningen skriver också att man fått veta att kommandören Cronhawen dagen innan anlant till Kärिंगön, och snart

väntas till Stockholm med de av regeringen i Alger «gjorde föräringar» bestående av lejon, hästar och andra afrikanska djur.

Djurens ankomst ställde till en del praktiska problem för den ansvarige hovintendenten Carl Härleman, som skulle finansiera slottsbygget och många andra behov med mycket knappa medel. Djuren fick förmodligen en tillfällig inkvartering på Skeppsholmen, som tidigare berättats om i Kulturvärden nr 1 1999. Ett stort rum i Tyghuset på Skeppsholmen har på en



Lusthusporten intill Lejonslätten med Skansenberget och Sagaliden i bakgrunden. Lavering av okänd konstnär ca 1820.

planritning påskriften «lejonkula». Den 29 juli 1731 skriver Carl Hårleman ett brev till Kungl. Maj:t, och föreslår att ett «algeriskt djurhus» ska uppföras på Rännarbanan vid nuvarande Hötorget, efter bifogad ritning. När djuren är döda kan huset utnyttjas för hans Kungl. Maj:ts vagnar och tält, föreslår Hårleman. Men redan i slutet av september hade konung August 11 av Polen hört sig för om möjligheten att få överta djuren för sitt menageri i Dresden. Fredrik 1 förklarade sig villig därtill, «som ett vänskapsprov», men springarna ville kungen behålla. Rådet ordnade med segelfrakt till Lübeck, och avtalade med en slaktare om mat för djuren under resan, enligt Rådsprotokollen i Riksarkivet.

Nya lejon anländer

Bara ett år efter att de algeriska lejonerna lämnat Stockholm anlände tre nya lejon, enligt Gösta Berg en gåva från en spanienfarare från Lissabon. De nya lejonens ankomst, och Rådets bestyr att kontraktera slaktaren Olof Ascher för deras utfodring, är noga protokollfört. Lejonhuset på Rännarbanan var dessvärre inte längre tillgängligt, eftersom Överståthållaren tagit huset i an-

språk som logi för de franska konstnärerna och hantverkare som anlant till Stockholm för att arbeta med slottets inredning. År 1734 lämnade därför slottsdeputationen ersättning för «Lejonhusbyggnader på diurgården istället för byggnaden på rännar Bahnen som blifwit använd till frie Logementer för fransyske konstnärerna». Lejonkulan på Djurgården finns utsatt på Tillaeus stockholmskarta från 1733, intill hovjägarbostaden på Södra Djurgårdens norra udde. Slaktarens kontrakt var tydligen uppgjort för lejonens livstid, och hans änka och son anhöll flera gånger om att betalningen för utfodringen skulle ökas, eftersom lejonerna blivit en god del större och således behövde mer föda.

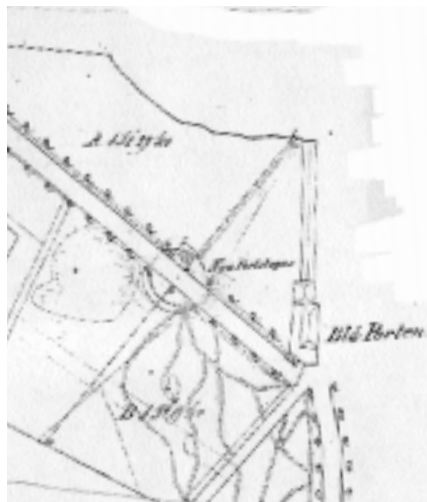
Våren 1745 är bara två lejon i livet, och i januari 1746 noteras en skrivelse om deras utfodring med påskriften att ärendet «lägges ad acta, emedan lejonet länge sedan är dött».

Det finns två uppstoppade lejon som bägge uppges vara ett av de lejon som skänktes av bejen av Alger till Fredrik 1. Det ena finns på Gripsholms slott. Det andra uppges vara skjutet av hovjägmästare Adolf Ström 1792, och sedan uppstoppat för brukspatron

Adolph Ulric Grills räkning, för att införlivas med hans naturaliesamling på Söderfors. I Grills tryckta inträdestal till Kungl. Vetenskapsakademien 1795 uppges att «lejonet står i en spak och ädel ställning, hvilande, på et af naturen i Söderforsens strömfåra swarfvat Granitklot, sin nu mera fredliga fot ... » Eftersom ett lejon blir högst femton år kan Grills uppstoppade lejon inte ha tillhört kung Fredrik. Som vi nu också vet transporterades de algeriska lejonerna till August 11:s menageri, men den spännande bakgrunden till deras vistelse i Stockholm har applicerats på alla de senare anlända lejonerna. Det på Gripsholms slott förvarade lejonet är förvisso det äldsta uppstoppade vi har i Sverige, och bör då vara något av de som anlände 1732. Uppgifterna om hur de kom hit är dunkla, men deras vistelse i lejonkulan på Djurgården gav platsen namnet Lejonslätten.

Lusthusporten

På 1680-talet hade djurgården utvidgats så att den också omfattade nuvarande Norra Djurgården, och området delades in i olika jaktområden. Karl 11 lät inhägnat hela djurgården med ett staket och ett antal fasta portar som



Kartan från 1848 visar hur porten skulle placeras i förhållande till världshuset.

fick namn efter sitt läge. Den stora porten in till gamla djurgården och lusthuset kom att kallas Lusthusporten. Det kungliga viltet vaktades av hovjägare, som bodde som torpare på något av djurgårdens många jägmästarboställen. Hovjägare och stängare som vaktade portarna såg också till att hålla stängslet i skick, bärga hö och utföra de sysslor som överhovjägmästaren beord-

rade. För att dryga ut sin knappa inkomst kunde de beviljas tillstånd för hembränning och utskänkning vid sina boställen. Krogarna bidrog till att locka ut stockholmarna till Djurgården, som under 1700-talet kom att få allt mindre betydelse som jaktmark, och i stället fick karaktär av friluftsområde. Det är troligt att också lejonen som fanns på udden under 1730- och 40-talen blev en attraktion.

År 1692 fick vinskänken Johan Lypken tillstånd att bygga ett stort hus, med andra nödvändiga byggnader därtill, på djurgården och Walmarsön «wed den stora porten som kallas lusthusporten, att idka där sammastädes sin näring och skänkerij ...». Världshuset kallas då Nya Lusthuset.

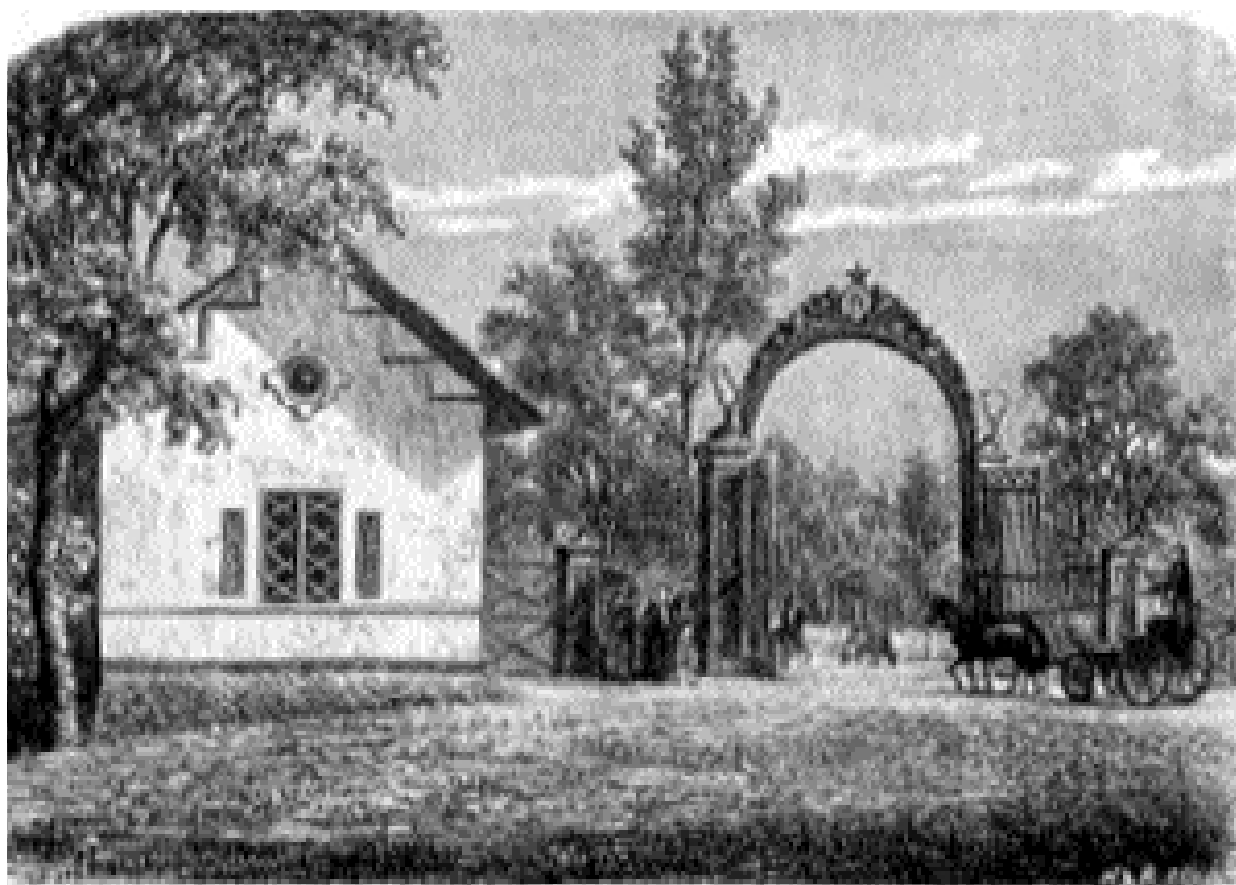
Blå Porten

Namnet Blå Porten förekommer för första gången i ett kontrakt 1771, och då tillsammans med Lusthusporten. Vid samma tid kallades ett litet skänkeri vid Fredrikshov för Blå Porten och överhovjägmästarens gård, senare Skogsinstitutet, på andra sidan viken

gick under namnet Stora Blå Porten. Det är först en bit in på 1800-talet som världshuset på Södra Djurgården blir det officiella och enda Blå Porten. Världshuset hade mycket gott renommé och besöktes även av ståndspersoner som gärna lät sig serveras i någon av de små enskilda matsalarna. Blå Porten brann ner till grunden 1869.

Traktören vid Hasselbacken, J. W. Davidsson, köpte rättigheterna men byggde aldrig upp någon ny rörelse. I stället överläts tomten till en grosshandlare Brink som lät bygga en villa på platsen. Under Stockholmsutställningen 1897 fungerade villan som polisstation och presshökvarter. Efter utställningen köptes fastigheten av korkfabrikören Hjalmar Wicander, som lät arkitekten Carl Möller göra ritningar för husets ombyggnad. Exteriören fick sitt nuvarande utseende, med drag av riddarromantiskt lustslott förenat med en yppig jugenddekor och inslag av fornnordisk romantik. Huset fick sitt namn efter den gamla porten och världshuset Lusthusporten. ■

Catrine Arvidsson; konsthistoriker

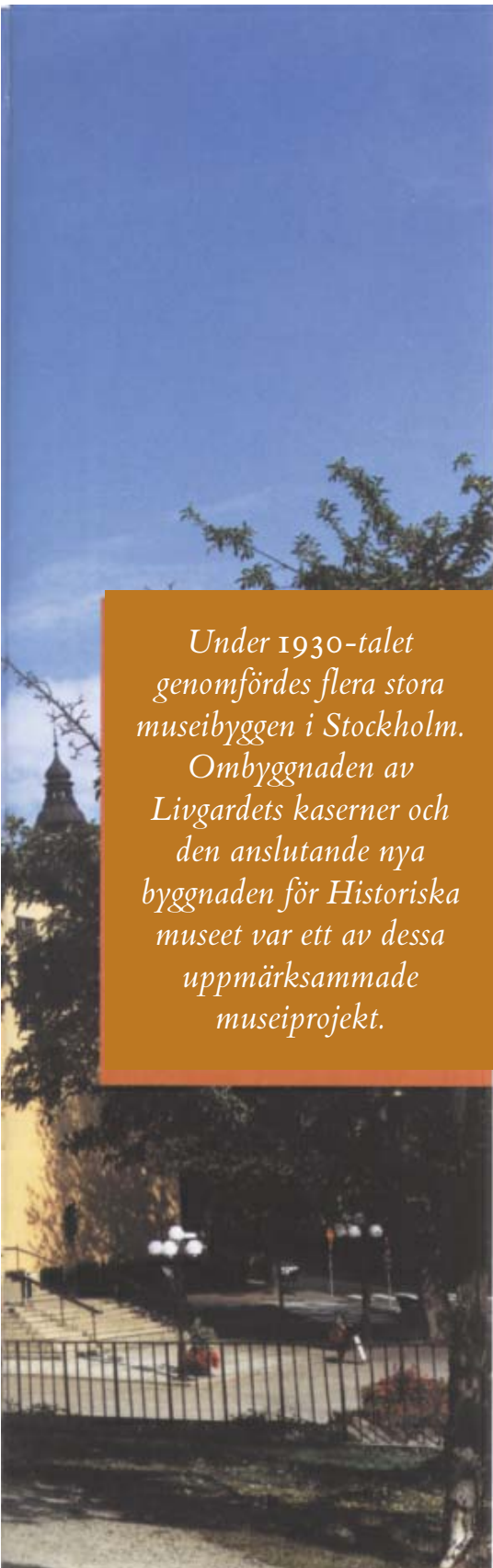


År 1849 sattes ett par praktfulla portar i järnsmide, med Oscar 1:s monogram, upp vid Lusthusporten som passande kunglig entré till Djurgården. Portarna behövdes inte längre när inträdet till Djurgården blev fritt. De skänktes därför av Oscar II med uppdaterat monogram till Skogsinstitutet på andra sidan viken 1882, där de stod tills institutet lades ner 1912. Portarna fick sin nuvarande plats intill Djurgårdsbron 1966. Bild ur G. Scheutz Illustrerad Stockholm, 1860.

Historiska museet

EN TRETTIOTALSborg VID NARVAVÄGEN





Under 1930-talet genomfördes flera stora museibygggen i Stockholm. Ombyggnaden av Livgardets kaserner och den anslutande nya byggnaden för Historiska museet var ett av dessa uppmärksammade museiprojekt.

Bror Marklunds bronsportar hämtar sina motiv från den fornnordiska mytologin, landets kristnande och den odlande bondens mödor. Marklund har också utfört fyra friskulpturer av järn på fasaden.



I Kulturvärden nr 2/1999 kunde vi läsa om Livgardets kaserner i kvarteret Krubban, och den militära verksamhet som präglade kvarteret fram till 1928. Fredrik Bloms kasern från början av 1800-talet byggdes därefter om för Vitterhetsakademien och Historiska museet. Statens historiska samlingar hade senast inrymts i det år 1866 invigda Nationalmuseet.

Lokalerna där blev snart alltför trånga, och man insåg nödvändigheten av en egen museibygnad för samlingarna. Många förslag beaktades och förkastades.

I samband med projekteringen av Nordiska museet föreslog professor Oscar Montelius att Historiska museet och Nordiska museet skulle sammanföras i Nordiska museets byggnad. Dåvarande riksantikvarien Hans Hildebrand ställde sig kritisk till att föra samman så vitt skilda samlingar under samma tak, utan förordade i stället en nybyggnad. Också hans efterträdare skulle fortsätta att driva frågan om en ny museibygnad, utan att något förslag vann acceptans. Det blev riksantikvarien Sigurd Curmans enträgna arbete i museifrågan som kom att resultera i den nya byggnadens tillkomst och utformning.

‘Nytt och Gammalt’

År 1929 föreslog regeringen att kasernerna för det nedlagda regementet vid Storgatan skulle upplåtas för Statens historiska museum. Året därpå fick Byggnadsstyrelsen i uppdrag att anordna en pristävling för svenska arkitekter om förslag till om- och nybyggnad för ett historiskt museum i kvarteret. I tävlingsprogrammet preciserades ett effektivt utnyttjande av den befintliga bebyggelsen, men utan krav på att livregementets gamla stall skulle ingå i museets lokaler. Antalet entréer skulle begränsas men göras åtskilda för museisamlingarna och tjänstelokalerna. Vidare ställdes särskilda krav på utställningssalarna avseende brandsäkerhet, flexibilitet och öppenhet. Salarna skulle ha ljus och rymd.

Något första pris delades inte ut. Andra pris tilldelades arkitekterna Bengt Romare och Georg Scherman samt ingenjör Gösta Nilsson för deras förslag «Nytt och Gammalt». Prisenämnden ansåg att deras utkast till ny museibygnad fått en lyckad utformning, med en fri placering norr om kasernen och huvudfasaden orienterad mot Narvavägen. Romare och Scherman fick i uppdrag att utveckla sitt förslag i samarbete med Byggnadsstyrelsen.



Den långa norra längan mot Linnégatan har skenbart kortats av genom att en sjättedel av muren på var sida lämnats utan fönster.



Vid kasernens ombyggnad lades ett trapphus till dess norra fasad, mot Rosengården. Gården, eller atriet, är planerat med klassiska proportioner.

sen och Riksantikvarieämbetet. Sigurd Curman blev samarbetspartner för museets utformning.

Det framgår av protokollen att det fanns personer i regeringen som hyste farhågor för att den nya byggnaden inte skulle harmoniera tillräckligt med den omgivande bebyggelsen. Funkisen hade ännu inte vunnit full acceptans bland allmänheten. Om det också var skälet till att arkitekterna kom att modifiera sitt ursprungliga förslag under projekteringen är trots det oklart.

Den slutliga utformningen av museet, som fastställdes så sent som 1936, visar en förskjutning från den rena funktionalismen till en balanserad kompromiss mellan modernism och nyklassicism, med inslag av historiska anspelningar.

De båda byggnadernas trapphus, museets öppna ytor och hallens stora fönster påminner oss om att huset ritades i nära anslutning till Stockholmsutställningen 1930. Men det finns också en obruten tradition från det tidiga 1900-talets medeltidsinfluerade exteriörer som, förutom i gestaltningen av

de olika fasaderna, är tydlig i detaljer som tornet i det nordvästra hörnet, den östra flygelns burspråk och den slammade tegelmuren. Inte heller den då aktuella svenska klassicismen, med koppling till Ragnar Östberg, saknas. Fritrappan och den djupa portalen med bronsportarna har paralleller till Sjöhistoriska museets mäktiga entré. Gårdarna återgår på antikens proportionerligt utformade atrium, lika mycket som renässansens inneslutna borggårdar med terrasser och fritrappor.

En sluten borg

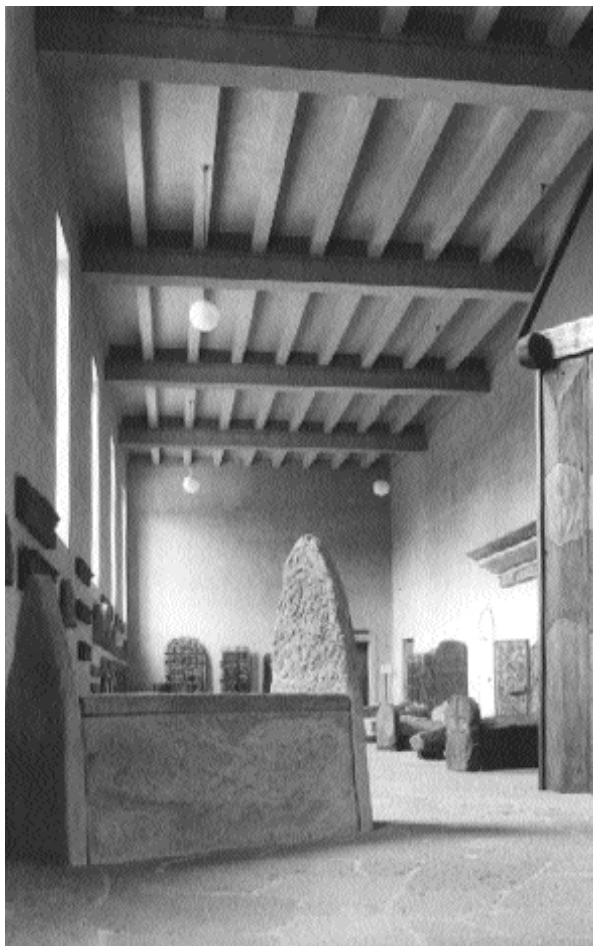
Depressionen under 1930-talet och den svåra arbetslösheten bidrog paradoxalt

nog till museets tillkomst. För att skapa arbetstillfällen anslog 1932 års riksdag medel för statlig byggnadsverksamhet, som kom museet tillgodo. Byggnadsarbetena pågick 1934–39, och inleddes med en total invändig ombyggnad av den gamla kasernen. Träbjälklag byttes mot bjälklag av stål och ett trapphus byggdes till mot norr. Huset som byggts i tre sektioner utan tvärförbindelser, fick nu horisontellt öppna våningsplan.

I kasernens översta plan förlades det antikvarisk-topografiska arkivet och antikvarisk-numismatiska biblioteket på ömse sidor om en gemensam läsesal. Kungliga Vitterhets Historie och



Det premierade förslaget till Historiska museets om- och tillbyggnad från 1931 visar en renodlad funkisexteriör.



Romanska hallen med golv av natursten och takbjälkar av betong, som den såg ut då museet invigdes.



Medeltida kyrkoskulptur i ett av de nyinredda gallerierna. Färgsättningen är gjord av Gertrud Olson.

Antikvitets Akademien disponerade mellan planet.

Den nya museibygnaden har karaktär av en sluten borg. Fyra längor i två respektive tre våningar omsluter en stor rektangulär gård med gräsmatta och en damm i västra änden. Det var tänkt att gårdsrummet skulle kunna användas för historiska skådespel och andra arrangemang. Gården gav också tillräckligt med dagsljus till utställningshallarna. Två små gårdar avgränsas av de tre flyglar som förbinder museibygnaden med kasernen. Rosengården, som är belägen mellan de östra flyglarna, är ett omsorgsfullt planerat uterum som används av museets servering under sommarmånaderna. Den västra gården utnyttjas som ekonomigård.

En vandring runt museet visar hur dess exteriör har varierats. Fasaden mot Narvavägen har endast två fönsterrader – souterrängvåningens små kvadratiska fönster med järngaller, och den stora romanska hallens högt och glest placerade fönster. En monumental frittappa leder upp till entréhallen.

Den stränga fasaden saknar all dekor förutom Bror Marklunds skulpturer på fasaden och entréns stora bronsportar. Flygeln mot Narvavägen, som förbinder museet med kasernen, har fått samma massiva och slutna karaktär med högt placerade fönster. Ett burpråk har förskjutits till flygelns norra ände, proportionerligt mot placeringen av huvudbyggnadens entré. Den långa norra längan mot Linnégatan för tankarna till renässansens vasaborgar och avslutas i väster med ett kvadratisk torn, krönt av ett förgyllt riksäpple. Invändigt ger tornet utrymme för de höga altarskäpen. Den västra fasaden har fått en kyrklig karaktär genom sina proportioner och tornets placering över ett fiktivt kyrkorum med ett gotiskt fönster, samt mittpartiets högt placerade fönsterrad. Längans utformning korresponderar mot dess innehåll – den gotiska hallen med de senmedeltida altarskäpen.

Till museets konstnärliga utsmyckning utlystes flera tävlingar. År 1939 fick Bror Marklund uppdraget att utföra sitt förslag till portar för huvud-

entrén. De jättelika bronsportarna, utförda i en blandteknik med relief, botenristningar och rundskulptur, visar scener från hedendom till medeltid. De invigdes först 1952. Marklund fick också göra friskulpturerna på fasaden mot Narvavägen, som kom på plats år 1959. Konstnären Robert Nilsson skulpterade fyra stuckreliefer med historiska teman till den stora gårdens sydvägg – stenåldern, vikingatiden, kristnandet och medeltida riddarliv. Intill bassängen i Rosengården står Carl Frisendahls skulptur Näcken, inspirerad av Josephsons Strömkarlen.

Museets interiörer

Frittappan mot Narvavägen är lika mycket en estetisk som praktisk lösning. Besökaren leds direkt in i den stora entréhallen, som ligger i nivå med gården. Museets disposition bestämdes av samlingarna, som exponerades i kronologiskt sammanhållna basutställningar. Fornsamlingarna förlades till det nedre planet, och samlingarna från kristen tid till det övre. Lokalerna skulle också ge flexibilitet



Den stora entréhallen fick ny inredning 1994 i samband med utställningen «Den svenska historien».

och utrymme för olika temporära behov. Museets salar är överskådligt grupperade som block runt gården, och överlag generöst tilltagna. En bred trappa med väl avvägda steg och ett ansenligt men nu ganska slitet räcke, leder upp till det övre planet. Den romanska hallen en trappa upp, som pla-

nerades för samlingen av gravmonument från äldre medeltid, fungerar i dag trots sin förändrade funktion som kommunikationsrum till utställningarna på det övre planet. Hallen ger associationer till en medeltida riddarsal. Golvet är lagt med natursten och taket har bjälkar av betong. Den gotiska hallen har fått ett brutet tak och spetsbågiga fönster. Passagerna mellan salarna är inklädda med grovt huggna kalkstensposter.

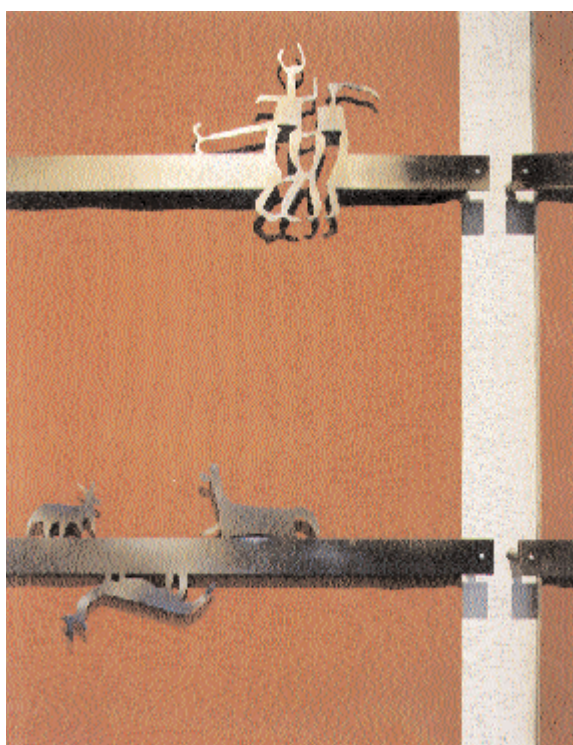
Gestaltningen under Sigurd Curmans ledning byggde mycket på erfarenheter från tidens konstindustriutställningar, varumässor och skyltfönster. Man ville väcka intresse och göra historien attrak-

tiv och tillgänglig med förklarande sammanhang. Museimännen uttryckte en viss skepsis – museet var ju trots allt en vetenskaplig institution. Sedan dess har den vetenskapliga och den pedagogiska målsättningen svängt i olika riktningar. Museets lokaler har kunnat anpassas för nya behov och utställningsformer, och den flexibilitet som var planerad från början har fungerat relativt väl.

Förnyelse och tillbakablickar

Den stora entréhallen fick en ny inredning i samband med utställningen «Den svenska historien». Arkitekt Anders Rabenius, Cinnober Arkitekter, utgick från enkelheten och tyngden i den ursprungliga hallen. Ett dekorativt mässingsgaller efter långväggen håller ett ljudabsorberande skikt på plats. Staffan Corp, som står för formgivningen, har hämtat förlagor till väggens figurer från bohuslänska hällristningar. Till inredningen hör också en ny receptionsdisk i ärgad kopparplåt och ek. En fräck diodslina följer diskens halvcirkel.

Genom bidrag från Knut och Alice Wallenbergs stiftelse kunde Guldrum-



Det dekorativa mässingsgallret håller en ljudabsorberande vägg i entréhallen på plats. Dess figurer är hämtade från bohuslänska hällristningar.



Guldrummets gestaltning och ljussättning förstärker den sinnliga upplevelsen av skattkammaren.

met inredas i museets källarplan 1994. Ett 700 kvadratmeter stort betongvalv har sprängts ner under museets stora gård och inrymmer, förutom utställningen, ett servicerum för klimatstyrning, magasin med flera rum. Guldrummet har utformats som en mytisk kultplats med Mimers brunn i mitten. Grova inhemska material som skurad kalksten och skuren diabas i golv och pelare, järnsmide i räcken och galler, har ställts mot sinnligt stämnda och kraftfulla färger. Guldrummet och passagen dit visar hur man fördelaktigt använder en skonsam ljussättning i arkitekturen och i exponeringen av föremålen, som framhävs genom fiberoptisk belysning. För inredningen av Guldrummet står Blombergs Arkitekter. För monterinredning och konstnärlig utsmyckning svarar huvudsakligen Eva Rosengren, Ahlgren-Edblom Arkitekter. För entrén ner till Guldrummet nytilverkadades en massiv kalkstenspost, som en uppföljning av museets övriga stenposter. Konstnären Ulrik Samuelson har svarat för den estetiska och spännande gestaltningen av passagen till skattkammaren. ■

*Catrine Arvidsson;
konsthistoriker*

LITE FAKTA OM LANDETS ANTI KVITETSSAMLING

Grunden till Kungl. Myntkabinettet lades under Johan III:s tid med en samling gamla svenska mynt som skulle bevisa Sveriges rätt till vapnet Tre Kronor. År 1630 fick landet sin förste riksantikvarie, Johannes Buréus, som lade grunden till studiet av forntiden.

År 1677 instiftades Antikvitetskollegium, först beläget i Gustavianum i Uppsala, senare överflyttat till Stockholms slott och ombildat till Antikvitetsarkivet.

Lovisa Ulrika grundade Vitterhetsakademien 1753. Akademien utlyste tävlingar i skaldekunst, våltalighet och historia. Vitterhetsakademien upphörde vid drottningens död 1782. Sonen Gustav III upplöste Antikvitetsarkivet och överförde de medeltida urkunderna till Riksarkivet och Kungl. biblioteket, där de fortfarande förvaras. Han återupplivade Vitterhetsakademien 1786 under namnet Kungl. Vitterhets Historie och Antikvitets Akademien, med riksantikvarien som ständig sekreterare. Akademien övertog Antikvitetsarkivets samling av föremål. Myntsamlingen sammanfördes till ett myntkabinett i Slottet 1793. När Bror

Emil Hildebrand tillträdde som riksantikvarie lades grunden för en vetenskapligt inriktad institution och Statens historiska museum. Samlingarna exponerades i Ridders Stolpeska huset vid Skeppsbron från och med 1847, och överflyttades till det nyuppförda Nationalmuseum 1866. Det var under Hildebrands tid som begreppen sten-, järn- och bronsålder befastes.

År 1915 gjordes en omDisposition av statens samlingar, varvid forntid och medeltid tilldelades Historiska museet.

När museibyggnaderna byggdes upp i kvarteret Krubban inrymdes tjänstelokalerna för Statens historiska museum, Riksantikvarieämbetet och Vitterhetsakademien i den gamla kasernbyggnaden. Riksantikvarieämbetet övertog ansvaret för fornminnes- och byggnadsminnesvården 1938. Vitterhetsakademien flyttade ut ur huset 1975. Myntkabinettet fick egna lokaler 1942, två trappor upp i huvudbyggnaden mot Narvavägen, med ingång från Storgatan. År 1995 gjordes en omorganisation av myndigheten och Historiska museet, Myntkabinettet och Medelhavsmuseet ombildades till Statens historiska museer. Myntkabinettet flyttade till egna lokaler vid Slottsbacken.



En attika mot Skolgatan

År 1634 skapades i Småland ett hövdingadöme som i stort sett omfattade nuvarande Jönköpings och Kronobergs län, och dess landshövding residerade på Kronobergs slott utanför Växjö. Jönköpings län bildades fem år senare när det stora smålandslänet delades i två. Under det följande halvsekleklet ändrades de småländska länsgränserna flera gånger, men 1687 fick Jönköpings län i allt väsentligt sin nuvarande skepnad.

Landshövdingen och landsstaten residerade då på Jönköpings slott som låg omedelbart väster om den borgerliga staden, ungefär där det nuvarande residenset ligger. Slottet var från början ett franciskanerkloster som hade grundats 1283. Efter reformationen drogs klostret, som så många andra av kyrkans egendomar, in till kronan och på 1540-talet lät Gustav Vasa bygga om det

Residenset i Jönköpings län stod färdigt 1886 och vänder huvudfasaden med sin balustrad och det krönte länsvapnet mot Skolgatan. Byggnaden har nyligen renoverats, och exteriören har återfått sitt ursprungliga färgschema.

till slott och fästning.

Bland de landshövdingar som residerat på Jönköpings slott märks Johan Printz, som varit guvernör i Nya Sverige 1643–53 under det kortvariga svenska kolonialäventyret i Nordamerika, och Erik Dahlberg, krigare, arkitekt

och skapare av det stora bildverket *Suecia Antiqua et Hodierna*. Under sin landshövdingetid gjorde Dahlberg ritningar till flera nya byggnader i Jönköping, exempelvis gamla rådhuset vid Hovrättstorget och Trivialskolan vid Östra Storgatan.

De centrala byggnaderna på Jönköpings slott, där länsstyrelsen och landshövdingen hade sin hemvist, brann 1737 och det var egentligen redan då som man började planera att bygga ett nytt länsresidens. Carl Härleman gjorde ritningar till såväl en återuppbyggnad av slottet som till ett helt nytt residens. Förverkligandet kom emellertid att dra ut på tiden och under de första 90 åren efter branden fick landshövdingarna hyra sina bostäder på stan. Men 1825 köpte kronan landshövding Hiertas gård vid Storgatan för att användas som residens och jämnt 100 år

efter slottsbranden 1737 kunde länsförvaltning och landshövdingeresidens återförenas, sedan gården vid Storgatan byggts till med kanslilokaler. Gamla residenset, som byggnaden numer kallas, har adress Östra Storgatan 59.

Landshövdingarna disponerade sedan 1684 gården Ryhov öster om dåvarande Jönköping, som löneförmån. De flesta landshövdingarna utnyttjade Ryhov huvudsakligen under sommarhalvåret, men några använde gården som permanent residens. Ryhov, som fortfarande finns kvar, fungerade som landshövdingeboställe till omkring 1886. Senare användes byggnaden under lång tid som överläkarboställe vid Ryhovs sjukhus.

Ett nytt residens byggs upp

Hiertas gård vid Storgatan var ingen riktigt värdig och ändamålsenlig hemvist för Kungl. Maj:ts befallningshavande, så på 1870-talet tog planerna på ett nytt residens ånyo fart. Johan Fredrik Åbom, som var arkitekt vid Överintendentensämbetet, presenterade år 1876 ritningar till ett nytt säte för landshövding och landsstat. Åbom var en av 1800-talets produktivaste arkitekter,

och på 1870-talet svarade han bland annat också för ritningarna till länslasarettet i Jönköping.

Det dröjde sedan ytterligare några år innan man kom till skott, men slutligen beviljade 1883 års riksdag pengar till det nya huset inalles 150 000 kronor. Innan projektet sattes i verket omarbetades ritningarna något, på landshövdingens önskan, av Herman Teodor Holmgren, som väl är mest känd som arkitekt till universitetshuset i Uppsala.

Efter Jönköpings brand 1854 hade vallarna till Jönköpings fästning rivits och när kronan 1857 överlät resterna av det gamla fästnings- eller slottsområdet till Jönköpings stad reserverades en plats för en ny residensbyggnad i nuvarande Rådhusparken. Senare ändrades den reserverade byggnadstomten till det nuvarande läget omedelbart söder om Skolgatan, där byggnadsarbetet kom igång med grundgrävning den 9 mars 1884, och i juni 1886 stod det nya residenset färdigt för inflyttning.

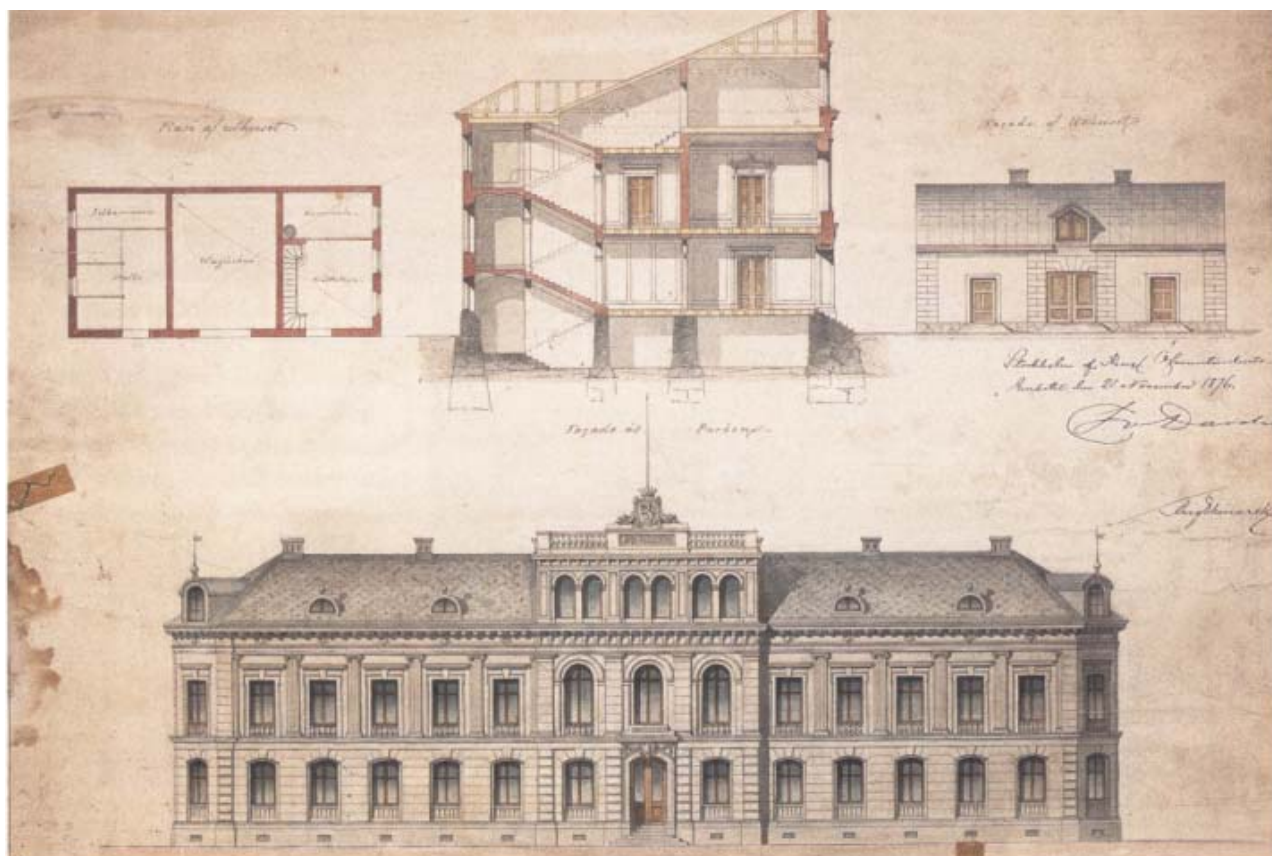
Huvuddelen av huset uppfördes i två våningar med källare och vind. Mittpartiet fick dock tre våningar, vilket i huvudfasaden mot Skolgatan utformades som en attika som avslutades

med en balustrad som bär upp det krönte länsvapnet omgivet av två kvinnofigurer, allt utfört i zink.

På bottenvåningen i det nya huset fanns länsstyrelsens kanslilokaler, medan våningen en trappa upp disponerades av landshövdingen sänar som på tre rum i den östra flygeln, som var lantmäterikontor. Till landshövdingens bostad hörde också tre rum i attikavåningen.

På gården uppfördes två ekonomibyggnader – den ena innehöll kuskbostad, tvättstuga och avträden och den andra stall, vagnshus och foderrum. Av dessa byggnader finns den forna kuskbostaden och tvättstugan kvar, i senare tid ändrad till garage och vaktmästarbostad.

Det var storbyggmästaren Joachim Dähn från Göteborg som hade det ansvarsfulla uppdraget att bygga residenset, och entreprenadkontraktet mellan honom och kronan och andra byggnadshandlingar i Riksarkivet ger en detaljerad bild av hur det nya läns högkvarteret såg ut när det var nytt: «Balustrar, länsvapen med figurer och urnor göras af stampad cement enligt Seranders (Stokholm Roslagstullsgatan



Johan Fredrik Åboms ritningar till nytt residens i Jönköping från 1876.



Gula salongen med möbelgrupper i gustaviansk stil är, tillsammans med matsalen, residensets största rum. Här finns husets två bevarade 1800-talskakelugnar.

No 3 B) metod eller och af zink. Modellerna till dekorationerna öfver medelpartiet skola göras af en skicklig bildhuggare och gillas af Kongl. Öfver Intendents Embetet uti alla rum, som ritningen utvisar, uppsättas tillräckligt stora hvitglacerade kakelugnar af bästa sort; i Embetsrummen med starka polerade luckor och smidesramar, spjellledare, sotluckor och ventiler; i Landshövdingens våning med luckor, spjellledare, sotluckor och ventiler är messing samt innanluckor af tjock jernplåt i starka smidda ramar. Glaset i fönstren skall vara plant och helhvitt utan fläckar, repor och blåsor, tjockare

till yttre bågarna samt fästes väl med jerntråd och blyhvitt kitt.»

Gasbelysning drogs in i alla tjänstelokaler, i tamburer, förstugor, kök, bagarstuga och klosettkontor. I landshövdingevåningen var det salen, salongen och två kamrar som fick gasljus.

Man får också veta att rummen i landshövdingevåningen tapetserades med papperstapeter till ett medelvärde av 2 kronor och femtio öre per rulle, medan tjänsterummens tapeter fick kosta 1,50 kr och vaktmästarbostaden och tjänarrummen fick hålla till godo med tapeter för 75 öre rullen. I landshövdingevåningen fick salen, salong-

en, de båda förmaken och sängkammaren tak och takrosetter som var dekorerade i färg.



De dekorativa interiördetaljerna har återställts vid renoveringen.

År 1907 utökades landshövdingebo-staden med sex rum i en påbyggnad mot gårdssidan, som utfördes efter ritningar av arkitekt Sigge Cronstedt. Åren 1921–23 byggdes den västra flygeln till med en tvåvånings långa ut-med Residensgatan, och här inrymdes bland annat lantmäterikontoret. Tillbyggnaden, som helt ansluter till huvudbyggnadens utformning, uppfördes efter ritningar av August Atterström, som var stadsarkitekt i Jönköping åren 1901–30. Huvuddelen av länsstyrelsen flyttade 1957 till det nybyggda landsstatshuset snett emot residenset.

En grundlig renovering

Residenset renoverades grundligt 1998–99. Huvudentrén vid Skolgatan har återställts till sitt ursprungliga utseende med röda oljefärgsmålade väggar med svarta bårder och snickerier målade i gråvitt. Från entrén kommer man in i trapphuset, till höger finns ett galleri som har tillkommit vid renoveringen genom sammanslagning av flera mindre rum, och till vänster finns ett nyinrett kapprum. Trapphuset som leder upp till representationsvåningen, har liksom entrén målats upp på nytt med linoljefärg till utseendet från nybyggnadstiden, med grågröna väggar med ramverk i rött och svart, och pelare och valv i gult och rosa.

Trappan mynnar i en hall eller tambour, som den kallas på ursprungsritningarna. Här har senare färglager avlägsnats och originalmålningen från 1886 tagits fram. Från tamburen kommer man in i Stora eller Gula salongen som är representationsvåningens förnämsta rum och närmare 70 kvadratmeter stort. Det vetter med tre stora rundbågiga fönster mot Skolgatan och Rådhusparken. Ovanför dörrarna finns målade överstycken med blomstermotiv som utfördes 1926, och sannolikt fick väggarna samtidigt sin 1700-talsinspirerade utformning. Ursprungligen var de tapetserade och taket, som nu är vitt, var dekorerat i färg efter tidens manér. I salongen finns två kakelugnar från byggnadstiden – för övrigt de enda som är bevarade i huset. Rummet är möblerat i gustaviansk stil med flera möbelgrupper. Den stora kristallkronan, som hänger i en rikt dekorerad takrosett från byggnadstiden, är från mitten av 1800-talet. I salongen finns



Trapphuset har målats på nytt med linoljefärg till det utseende det hade då huset var nybyggt.



Innanför Gula salongen ligger Blå salongen, tidigare förmaket, som har möblerats i Karl Johansstil.



Lilla matsalen, som från början var sängkammare, har inretts med tegelröda väggar och moderna möbler.



Gröna salongen, med utblickar mot Gula salongen och matsalen, var ursprungligen ett förmak och fick sitt nuvarande utseende vid senaste restaureringen.

målningar av Arthur Bianchini, Oscar Törnå och Hugo Salmson.

Öster om Stora salongen ligger Blå salongen som har fått sitt nuvarande namn sedan rummets väggar vid den senaste renoveringen målats i en blå kulör. Ursprungligen kallades rummet förmak. Det är huvudsakligen möblerat i Karl Johansstil och har följaktligen också kallats för Karl Johanssalongen. På väggarna finns konst av Anna Boberg, Per Ekström och Gustaf Fjæstad. På andra sidan av Stora salongen finns Gröna salongen, som ursprungligen också var ett förmak, men som fått sin nuvarande skepnad vid den senaste restaureringen.

Innanför Gröna salongen ligger Lilla matsalen, som från början var sängkammare. Ursprungligen hade rummet tapetserade väggar, dekorerat tak och en vit kakelugn. Dessutom var det försett med en elektrisk ringledning, med vars hjälp tjänarnas uppmärksamhet kunde påkallas. Nu har det inretts med tegelröda väggar och moderna möbler. Hörnrummet innanför sängkammaren var ursprungligen barnkammare, men används av nuvarande landshövdingen som arbetsrum.

Tillsammans med Gula salongen är Stora matsalen representationsväningens största rum. Den vetter med fyra fönster mot gården och är möblerad med ett stort nytillverkat bord. Här stod en gång också två gröna majolikakakelugnar.

Jönköpings residens, som blev statligt byggnadsminne 1974, ingår i en ensemble av offentliga byggnader som har uppförts under 18- och 1900-talen på det gamla fästningsområdet. Invid residenset ligger läroverkets gymnastikbyggnad från 1867, som också är ett verk av Johan Fredrik Åbom och i Rådhusparken finns gamla läroverket, som blev färdigt samma år som gymnastikhuset, efter ritningar av stadsarkitekten i Örebro J. F. Wijnbladh. Bredvid residenset uppfördes 1889–90 Riksbankens hus efter ritningar av Magnus Isaeus och Carl Sandahl och intill detta byggdes 1935 lantmäterikontoret, som ritades av länsarkitekten i Jönköping Malte Erichs. Till ensemblen hör också läroverket, nuvarande Per Brahegymnasiet. ■

*Staffan Nilsson;
fil.dr, byggnadsantikvarie*



Jönköpings läckerheter

Historiskt-geografiskt och statistiskt lexikon öfver Sverige från 1863 har en mycket bestämd uppfattning om innevånarna i Jönköpings län. Där står att läsa: «Folket är i allmänhet tämligen bildat, är lätt, lifligt, höfligt och tjenstvilligt samt tarfligt, sparsamt, näringsfintligt och idogt...». En så bestämd uppfattning om mänskliga karaktärers lokala utbredning är inte opportun i dag.

Däremot talar vi fortfarande gärna om lokala särdrag då det gäller traditionell matkultur.

Småländska höglandet och Jönköpings län frammanar bilden av ett kargt landskap där furuskogen susar över lingonröda tuvor och villande mo. Vad kan då ett sådant land erbjuda av lokala delikatesser och färger? Vi låter den rosaröda tonen bli middagens tema.

Låt oss till en början hämta huvudrätten från Vätterns isklara böljor. Vätternröding är en läckerhet som blivit känd långt utanför Smålands gränser. Till förrätt tar vi något som är lika småländskt som gott – kräftsoppa. Den rosa tonen på soppan förstärks av den vackra röda färgen på lingonbrännvinet till. En djärv kombination som är mycket lyckad. Länet sträcker sig längs Vätterstrandens förkastningsbrant en bra bit norr om Gränna och hit far vi för att hämta inspiration från de traditionella rödvita karamellspånens doft och färg. Låt er väl smaka!

Kräftstjarter med cappuccinotopp

Ca 200 g kräftstjarter
1 scharlottenlök
smör
1/2 dl hummerfond
1 dl vatten
1 1/2 dl vitt vin
2 1/2 dl grädde
chilipeppar, dillkvist
Mellanmjölk till cappuccinotoppen

Hacka kräftstjartarna men spara några hela fina till serveringen. Finhacka löken och fräs den glansig i smöret. Tillsätt all vätska och låt det småputtra i fem minuter. Krydda soppan med chilipeppar. Rör i de hackade kräftstjartarna. Koka upp mellanmjölken under idogt vispande för att få skum på den. Håll upp soppan i tallrikarna och lägg en vacker skumkrona överst.

Lägg dit de fina kräftstjartarna och en liten dillvippa.

Vätternröding med pepparrotskryddad potatispuré och sås på grön sparris

En vätternröding på dryga kilot
Potatis, pepparrot, mjölk och smör
150–200 g grön sparris
1 scharlottenlök
1 1/2 dl buljong
2 dl grädde

Filéa rödingen men låt skinnet vara kvar. Skär filéerna i trekantbitar. Hals-trä hastigt i het panna på båda sidor. Lägg dem på en ugnsplåt, salta och peppra, och låt dem bli färdiga i 150

graders ugn i 3–4 minuter. Koka upp mjölk, smör och en rejäl bit färskrivna pepparrot och ställ åt sidan. Koka och mosa potatis och blanda sedan med smörmjölken där pepparroten först silats bort.

Låt en hackad scharlottenlök bli glansig i smör och tillsätt sparrisen och buljongen. Koka tills sparrisen är mjuk och mixa sedan allt med grädden.

Salta och peppra.

Vaniljparfait med röda bär och spunnet socker med pepparmintsdoft

Det är inte svårt att spinna socker, bara kladdigt. Men mödan ger effekt och håller man till över diskbänken underlättas städjobbet. Koka 250 g socker, 1 dl vatten och 75 g glykos till 160 grader. Håll i några droppar pepparmyntsolja. Doppa till exempel en visp i sockret och dra den fram och tillbaka över två träskedar. Vi fäste verktygen med kraftig tejp över diskhoarna och låt sockertrådarna dras däremellan.

Vaniljparfait:
4 äggulor
80 g florsocker
1 vaniljstäng
4 dl vispad grädde

Vispa gulorna, sockret och de utskrapade fröna ur vaniljstängens fluffigt. Vänd ner den vispade grädden i äggblandningen. Håll i form och frys in.

Servera parfaiten med ett nystan spunnet socker och några röda bär. Recepten är beräknade för fyra personer.

Eva Rosander och Hans Landberg



Adelcrantzska palatsets huvudlänga mot gården. Byggnaden, som uppfördes 1756–60, ansluter i fasadens utformning till den äldre byggnad mot Karduansmakargatan som kom att bilda en flygel i den utbyggda anläggningen.

Bilden t.h. från 1920-talet.

Ett palats i



I hjärtat av kvarteret Björnen, mitt bland regeringskansliets moderna kontorskomplex, finns ett bevarat, och för de flesta okänt 1700-talspalats.

I dag finns finansdepartementet i de rum som en gång var bostad för arkitekten och överintendenten Carl Fredrik Adelcrantz.

Det är inte så mycket av det gamla Klara som finns kvar, men i kvarteret Björnen vid Drottninggatan har två hus från stadsdelens glanstid under 16- och 1700-talen bevarats.

Lördagen den 8 juni 1751 lades stora delar av Klara i aska. Branden började i färgeriet Blå Handen vid Mäster Samuels gränd, och snart stod hela området längs Klara sjö från Norrström till Apelbergsgatan i lågor.

Kvarteret Björnen, eller Björn som det kallades tidigare, var ett av de kvarter som härjades av den våldsamma eldsvådan.

Kvarteret skapades ursprungligen vid den stora stadsplaneregleringen på Norrmalm under 1630-, 40- och 50-talen. Det bebyggdes under 1600-talet och då skapades i mitten av kvarteret en stor tomt, benämnd Björn 3 och 9, som sträckte sig från Karduansmakargatan till Lilla Vattugatan (nuvarande Herkulesgatan). På denna tomt uppfördes under 1600-talets andra hälft, dock senast 1679, ett litet stenhus vid Karduansmakargatan. Det gestaltades i den för tiden karakteristiska holländska klassicismen, som bland annat karaktäriseras av fasader dekorerade i ko-

lossalordning – med kolonner eller pilastrar som sträcker sig genom mer än en våning. Fastigheten i övrigt var bebyggd med enklare trähus.

Adelcrantzska palatset

Efter Klarabranden köpte vicepresidenten i Kammarrevisionen friherre Gustaf Samuel Ruuth år 1753 den avbrända fastigheten Björnen 3 och 9, där bara murarna till stenhuset vid Karduansmakargatan stod kvar. Han gav sin sväger arkitekten Carl Fredrik Adelcrantz i uppdrag att bygga om det brandskadade huset. Adelcrantz behöll 1600-talsfasaden mot Karduansmakargatan med sin kolossalordning, men höjde huset med en våning och försåg det med ett högt brutet tak. Tidigare hade huset sannolikt ett högt, spetsigt, valmat tak. Portalen fick också en helt ny klassicistisk omfattning. I huset inreddes två bostadssviter om vardera sex rum på våningarna en respektive två trappor. Lägenheterna, som hade i det närmaste identiska planlösningar, var sannolikt avsedda för Ruuth och Adelcrantz själva. På bottenvåningen fanns kök och bostäder för tjänstefolk.

Redan 1755 transporterade emellertid Ruuth besittningsrätten till Adelcrantz eftersom han inte rädde med sina ekonomiska åtaganden.



kvarteret Björnen



Detta rum, på våning en trappa i gårdsbyggnaden, var under Vattenfalls tid generaldirektörens tjänsterum. De målade väggtapeterna flyttades hit under restaureringen 1928–29 från ett rum på samma plan i Karduansmakargatshuset.

Åren 1756–60 uppförde Adelcrantz inne på gården en helt ny byggnad och samtidigt förlängdes huset vid Karduansmakargatan mot öster med två fönsteraxlar. Gårdsbyggnaden, som utgör det egentliga huvudpartiet i anläggningen, uppfördes i tre våningar med samma takhöjd och takform som huset vid Karduansmakargatan, som skulle bilda en flygel till det nya huset. Huvudfasadens framspringande mittparti indelades med pilastrar, som går genom de båda nedre våningarna. Över mittpartiet utformades vindsvåningen som en attika. Kolossalordningen, eller överhuvudtaget pelare eller pilastrar, var normalt inget som kom till användning för rokokotidens privatpalats, där tunna lisener eller rustiktedjor var den enda vertikala indelning som tolererades. I det här fallet har säkert det äldre husets fasadutformning haft en viss betydelse, men det är också troligt att Adelcrantz under sin franska resa 1754 kommit i kontakt med den nya klassicismen i Frankrike, som använde sig av kolonn- och pilastermotiv. Klassicismen blev ju så småningom också Adelcrantz främsta formspråk.

På var och en av de tre våningarna i huset fanns åtta rum. Samtidigt med huvudbyggnaden uppfördes på tomtens östra del två stycken fristående, två våningar höga flyglar utmed Karduansmakargatan respektive Herkulesgatan. Tillsammans med Karduansmakargatshuset och ytterligare en flygel i nordväst skulle de ge anläggningen den H-formade plan som under barocken var den främsta planformen för herremannens bostad. Inkörsporten från Karduansmakargatan, som band ihop flygeln med huvudbyggnaden, tillkom vid samma tillfälle, liksom en likadan vid Herkulesgatan.

Huvudbyggnaden avbröts abrupt vid mittrisalitens norra ände fastän den egentliga avsikten naturligtvis var att den skulle fortsätta fram till Herkulesgatan och tillsammans med flyglarna bilda den ovannämnda symmetriska anläggningen.

Hyreshus med lägenheter

Även om huset till det yttre ser ut som ett 'hôtel particulier' var det aldrig tänkt som ett privatpalats i egentlig mening utan var redan från början in-

delat i lägenheter, som ursprungligen tycks ha bebotts av anförvanter till Ruuth och Adelcrantz. Senare blev palatset i princip ett vanligt hyreshus, där hyresgästerna först tillhörde aristokratin, för att så småningom rekryteras allt längre ned på samhällsstegen.

I en del av bottenvåningen i de sammanbyggda husen inredde Adelcrantz sin egen privatbostad, bestående av sal, förmak, sängkammare och två mindre rum. Entrén och salen placerades i det gamla huset vid Karduansmakargatan.

Till höger i entrén leder en portal, som kröns av symboler för arkitektens verksamhet, in till salen – också kallad Adelcrantz ritkontor – som skapades genom att slå samman två mindre rum i det äldre huset. Inredningen med sin helboasering återställdes i ursprungligt skick 1928–29. Från detta rum når man förmaket, som är en av de förnämsta rokokointeriörer som finns i landet. Den rika inredningen i Adelcrantz förmak flyttades i början av 1900-talet till Nordiska museet, men finns nu åter på sin ursprungliga plats. Innanför förmaket ligger den forna sängkammaren som har bevarat alkoven och det deko-

rerade taket. Med all sannolikhet var det hantverkare från slottsbygget som utförde de förnämliga inredningarna i Adelcrantz våning, som nu används till sammanträdesrum.

Även husets övriga delar fick påkostade inredningar i den rådande rokokostilen. Några av dessa är ännu bevarade, exempelvis Vattenfallsstyrelsens forna generaldirektörsrum en trappa upp i huset.

Arkitekten och inredaren Jean Eric Rehn (1717–93) uppger i sin förteckning över utförda arbeten att han i «herr Baron Ruths hus vid Drottninggatan ... det samma inrett och dekorerat alla rummen.» Detta påstående får man sannolikt ta med en nypa salt. Det är mycket möjligt att Rehn har medverkat vid inredningsarbetena – han och Adelcrantz samarbetade exempelvis på Kina slott – men att Adelcrantz skulle lämnat någon annan fria händer

att inreda den egna våningen och det egna huset verkar mindre troligt.

Skaparen av Kina slott

Carl Fredrik Adelcrantz var en av det svenska 1700-talets mest lysande konstnärsgestalter. Under sin långa levnad nådde han de högsta poster och ärebetygelser, men fick också uppleva de djupaste ekonomiska bekymmer.

Några av de allra främsta byggnadsverken från frihetstiden och Gustav III:s dagar är skapelser av hans hand, exempelvis Kina slott, Drottningholms slottsteater, Adolf Fredriks kyrka och Gustav III:s operahus vid Gustaf Adolfs Torg.

Carl Fredrik Adelcrantz föddes i Stockholm den 30 januari 1716 som andre son till slotts- och stadsarkitekten Göran Josua Adelcrantz och hans hustru Anna Maria Köhnman. År 1739 gav han sig ut på en fyraårig studieresa

och medan denna ännu pågick utnämndes han 1741 till konduktör vid slottsbyggnaden i Stockholm. Tillbaka i Stockholm 1743 tillträdde han sin befattning som biträde åt slottsarkitekten Carl Hårleman. Samtidigt tjänstgjorde han som hovjunkare hos kronprinsparet Adolf Fredrik och Lovisa Ulrika, något som skulle få den allra största betydelse på grund av den nära relation som uppstod mellan arkitekten och det blivande kungaparet. Ett resultat av vänskapen var Drottningholmsteatern, ett annat Kina slott. Efter Carl Hårlemans död 1753 blev Adelcrantz den verkliga ledaren av inredningsarbetena på slottet. Han fick titeln överintendent 1757, men först tio år senare blev han ensam om ämbetet, sedan den 'verkliga' överintendenten Carl Johan Cronstedt frånträtt sin befattning. Adelcrantz blev även Gustav III:s främste arkitekt tills kungens smak föränd-



Före detta sovrum med rokokoinredning på våning två trappor i Karduanmakargatshuset. Rummet restaurerades av Vattenfall 1928–29.

Överst t.h. Adelcrantz förmak på bottenvåningen i Karduanmakargatshuset har en av landets finaste rokokoinredningar. Inredningen fanns länge i Nordiska museet, men är nu åter på sin rätta plats.

Nederst t.v. Spegelöverstycke i Adelcrantz förmak.

Nederst t.h. Överstycke till entrén till Adelcrantz våning, i förstugan i Karduanmakargatshuset, med symboler för arkitektyrket.





T.v. 1600-talshuset mot Karduansmakargatan byggdes på med en våning efter branden 1751. Foto från 1920-talet.

T.h. Den legendariska restaurang Gästis som 1929 flyttade in i hörnhuset Herkulesgatan/Klara Södra Kyrkogata.

Under: Kontorsmiljö från Kungliga Vattenfallsstyrelsen 1943.



rades i nyantik riktning i och med den italienska resan 1783–84.

Adelcrantz sista år förmörkades av en allt bedrövligare ekonomi, vilket bland annat berodde på att han ådragit sig stora skulder för att slutföra Drottningholmsteatern och för att ur egen ficka ha avlönat Överintendentsämbetets personal.

På grund av sin dåliga ekonomi måste Adelcrantz 1785 sälja huset i kvarteret Björnen till generalmajoren Pontus de la Gardie, och när han avled den 1 mars 1796 hade han även tvingats att lämna ifrån sig sitt sommarställe Trångsund.

Förändringens vindar

Efter de la Gardie avlöste några ägare varandra till dess egendomen år 1844 övertogs av hovmarskalken friherre C. R. Rudbeck.

Hovmarskalken uppförde åren 1849–51 ett tre våningar högt hyreshus utmed tomtens hela längd mot Herkulesgatan. Huset stod kvar till rivningarna 1977.

Under Rudbecks tid kunde fastigheten fortfarande visa upp flera förnä-

ma hyresgäster, men mot slutet av 1800-talet flydde de högre klasserna Norrmalm till förmån för det nybyggda Östermalm, och Klara proletariseras. Därmed började bostadshusen i kvarteret Björnen att förfalla eller konverteras.

Fastigheterna nummer 1, 2 samt 3 och 9 övertogs 1918 av Kungl. Vattenfallsstyrelsen, men husen var i ett sådant skick att de först efter en ombyggnad och restaurering åren 1928–29 kunde tas i besittning av verket. Järngrinden i portalen vid Karduansmakargatan är ett minne från Vattenfalls tid och är dekorerad med symboler för verket – en kunglig krona, myndighetens spegelmonogram, blixtar, vågor och sjöhästar. Det var arkitekten Erik Hahr (1869–1944) som var ansvarig för ombyggnaden.

Hahr var åren 1909–35 stadsarkitekt i Västerås och svarade under de åren i stort sett för alla nybyggnader i staden. Han var sedan 1914 också Vattenfallsstyrelsens arkitekt och ritade i den egenskapen flera kraftverk, men Hahr var också en framstående restaureeringsarkitekt, vilket kom väl till pass

för arbetena i kvarteret Björnen.

Husen på fastigheten hade ju farit illa under decennierna före Vattenfalls övertagande, men vid restaureringen lyckades man återställa några av 1700-talsrummen i det Adelcrantzska palatset, samtidigt som man gav en del andra rum en ny inredning i 1700-talsanda. År 1935 blev palatset statligt byggnadsminne.

Tyrolare och morianer

På tomt nummer 1 byggdes 1935–36 ett helt nytt kontorshus efter ritningar av Erik Hahr. Det ersatte ett hus som börjat byggas 1751 av slottsbyggmästaren Klas Eliander och fullbordats 1767 av kammarrådet Lars Silfverstolpe.

Hörnhuset Herkulesgatan och Klara Södra Kyrkogata – Björnen 2 – ingick också i den ursprungliga ombyggnaden för Vattenfall 1928–29. Det uppfördes 1882–83 av parfymfabrikanten A. G. Wirén, som hade sin fabrik och huvudbutik här. Till Wiréns forna butik på bottenvåningen flyttade 1929 restaurang Gästis, som under senare år var mer känd under namnet S:ta Clara. Det var ett mäktigt populärt ställe som



serverade österrikisk och bayersk mat till ackompanjemang av ölsejdlars klang och lämplig musik. Timmarna efter lunch var här ett lugn som möjligtvis bara stördes av ljudet av gårdsrättornas tassande steg och släpande svansar, men fram emot kvällningen bröt infernot lös när det Stockholm som suktade efter Tyrolen luftade sina känslor.

Åren 1937–43 övertog Vattenfall även resten av kvarteret Björnen. När Vattenfall flyttade till Räcksta 1962 övertogs fastigheterna av Byggnadsstyrelsen och uppläts till länsstyrelsen, som flyttade in på hösten samma år.

Hörnhuset Drottninggatan/Karduansmakargatan – Björnen 8, 10 – var uppfört före 1652 men om- och tillbyggt flera gånger. Här låg apoteket Morianen, grundat 1670 och som flyttat hit 1922. Under en period hade det heder och värdighet av Kongl. Hof- och Amiralitetsapotek. Över ingångsdörren vakade en svart man beväpnad med båge och pil – en morian. Apoteket upphörde 1972 och följande sommar övertogs lokalerna av ett tidsfenomen – bokcaféet Morianen som var

specialiserat på politiskt radikal litteratur. Caféet stannade kvar tills huset revs 1977.

Hörnet Drottninggatan/Herkulesgatan – Björnen 13 – var likaledes ursprungligen byggt före 1652 och om- och tillbyggt vid ett flertal tillfällen.

Bebyggelsen i kvarteret Björnen revs 1977 och endast de båda palatsen vid Karduanmakargatan behölls. I övrigt uppfördes nya byggnader efter ritningar av Ahlgren Olsson Silow Arkitektkontor, och åren 1981–82 flyttade arbetsmarknads-, finans- och jordbruksdepartementen till det ombyggda kvarteret. I dag finns finansdepartementet och regeringskansliets förvalt-

ningskontor i kvarteret. Adelcrantzska palatset disponeras av finansens ensamt och under 1990-talet har huset efter hand ånyo renoverats.

I samband med schaktningsarbeten 1978 gjorde Stadsmuseet en arkeologisk undersökning av en del av palatsets gård och då fann man resterna av en brygga och en mängd keramik från slutet av 1500-talet och början av 1600-talet. Här hade tydligen legat en keramisk verkstad innan stadsdelen började omregleras efter en rutnäsplan på 1630-talet. ■

*Staffan Nilsson;
fil.dr, byggnadsantikvarie*



Adelcrantzska palatset stod ensamt kvar i det rivna kvarteret 1977.

En borg i innersta

*Leksaksborgen
vid Kastellholmens strand
väcker undran och nyfiken-
het. Den romantiska
riddarborgen i miniatyr
bryter med sin lustslotts-
karaktär mot de strama,
funktionella kasern-
och magasinbyggnaderna
på ön. Varför byggdes
den och vad ska det
bli av den?*



skärgården



*Den lilla tegelborgen vid
Kastellholmens norra strand
väntar på nya hyresgäster.*

Mitt inne i centrala Stockholm finns två skärgårdsöar som på ett nästan mirakulöst sätt undgått att exploateras. Det är Skeppsholmen och Kastellholmen, som i dag utgör Nationalstadsparkens mest centrala del. Två grönskande lummiga öar mitt i den brusande miljonstaden.

Skeppsholmen och Kastellholmen har sedan urminnes tider tillhört Kronan och kungen. Då öarna första gången möter oss i källorna kallas de med varierande stavningar Vångsön och Notholmen. Från Johan III:s tid vet vi att det också fanns ett kungligt lustslott på Vångsön, som vid den här tiden började kallas Lustholmen.

Namnet Skeppsholmen dyker upp först vid mitten av 1600-talet i samband med att örlogsflottan med sina varv och verkstäder förläggs hit.

Även om Johan III:s lustslott är borta sedan flera hundra år så finns det ett annat kungligt lustslott här ute som fortfarande står kvar. Det är den nästan parodiskt romantiska miniatyrborg i tegel som ligger till vänster då man passerat bron över till Kastellholmen.

Länge undrade jag vad det var för en byggnad. Den såg alltid så öde ut.

Det dröjde ända tills jag upptäckte de båda emblemen på ena tornets vägg – ett med Oscar II:s monogram i form av ett par skridskor, det andra med KSSS:s klubbmärke – innan jag förstod att det handlade om sport.

Detta är den omtalade Skridskopaviljongen uppförd i början av 1880-talet, på Oscar II:s tid, som klubbhus för Kungliga Skridskoklubben.

Viken vid Kastellholmen hade redan tidigare använts för sport och idrott. Det låg till exempel ett dambadhus alldeles bredvid den plats som valdes ut för Skridskopaviljongen.

Ett kungligt nöje

Intresset för skridskoåkning vid mitten och i slutet av 1800-talet hade sina orsaker, skriver Nils G. Wollin i sin bok Skeppsholmen under 300 år. Den fran-



Sällskapsliv på isen mellan Skeppsholmen och Kastellholmen någon gång på 1860-talet. Förr låg sjöfarten i stort sett nere under vintermånaderna och isarna fick ro att växa sig starka och tjocka till och med mitt inne i Stockholms hamn.

ske kejsaren, Napoleon III, hade på 1860-talet förvänat parisarna med att åka skridskor på en sjö i Boulognerskogen. Kejsarinnan hade låtit sig föras fram på sparkstötting. Ett nytt mode hade skapats!

I Stockholm bildades den kungliga skridskoklubben på 1860-talet, under Karl xv:s tid. På 1880-talet lär Stockholm vid något tillfälle ha haft sju, åtta större allmänna skridskobanor, så stort var intresset.

De förnämsta banorna var Stockholms allmänna skridskoklubbs bana på Nybroviken och den kungliga banan mellan Skeppsholmen och Kastellholmen. Alla banor var försedda med uppvärmda paviljonger som efter säsongen kunde monteras ner.

Mäkta populärt

Till Nybroviken gick den borgerliga publiken. Det berättas att där kunde vara uppåt fyra tusen skridskoåkare samtidigt.

Societeten höll till ute på Kastellholmen. Musiken spelade vals och mazurka. De elektriska lamporna runt banorna glimmade. Det elektriska ljuset var något märkligt.

Damer i långa kjolar, koketta hattar och muffar, och mindre kokett utstyrda herrar cirklar par om par eller var för sig. Herrar sågs skjuta damer som satt väl påpälsade på sparkstöttingar framför sig på isen.

Många damer föredrog dock att betrakta skådespelet inomhus, i en ombonad miljö.

Permanent paviljong

År 1882 lämnade Marinförvaltningen in en ansökan till Kungl. Maj:t om att Kungliga Skridskoklubben skulle få uppföra en permanent paviljong på Kastellholmen «... för att i första hand bereda icke skridskoåkande damer tillfälle att kunna åse åkningen, utan att behöfva utsättas för kylan från isen, äfvensom åkande ledamöter kunde få

sina ytterplagg lämpligt förvarade under åkningen, till undvikande af vådan att påtaga kalla ytterplagg, med flera ändamål...».

Förslaget tillstyrktes av regeringen förutsatt att Marinförvaltningen godkände ritningarna «med vilkor i öfrigt att samma byggnad genom Skridskoklubbens försorg borttogs när derom blefve förordnat».

Udda arbete

Skridskopaviljongen är ritad som en renässansborg i miniformat.

Den anses som ett udda arbete av arkitekt A. E. Melander, som hörde till de mest anlitade arkitekterna under 1880-talets högkonjunktur i byggbranschen, då Stockholm förvandlades till storstad. Det var också då tegelarkitekturen började tränga in bland putshusen i Stockholm.

Melander ritade flera av de stora bostadshusen längs de fashionabla gatorna i Stockholm. Han var även verksam

i Göteborg, Östersund och Sundsvall. Han ritade förutom bostadshus även skolor, kontorshus, herresäten, villor och kyrkor.

Melander är också arkitekten bakom Spårvagnshallarna på Birger Jarlsgatan i Stockholm.

Som ett stationshus

Från början har paviljongens bottenvåning upptagits av en sal, rum för konungen och drottningen, kök och biutrymmen.

Planen med den indragna salen mellan damsalongen i öster och herrummet i väster har tycke av stationshus på landet, skriver Anna von Ajkay i boken Stenstadens arkitekter.

Herrummet hade en inre zon med husets största kamin och TC i trappor-net. Damsalongen hade tre fönster

mot norr och en inre zon, liksom herrummet – kanske med omklädningsrum och toalett. Bakom herrummet låg tamburen och bakom damsalongen ett rum, kanske kök. Salen, som är drygt 8 meter lång och drygt 5 meter bred, försågs med stucktak och stickvalv och fyra spetsbågiga fönster och pardörr i mitten ut mot vattnet.

På långväggen mittemot finns en nisch på mitten. I den antikvariska byggnadsutredningen frågar antikvarien om detta kanske var platsen för baren. Den ursprungliga målningen i huset är övermålad, men prov på hur det sett ut från början har tagits fram.

KSSS

Kungliga Svenska Segelsällskapet hade bildats hemma hos klädeshandlaren Olof Fresk på Skeppsholmen en lör-

dagskväll i maj 1830. I den lilla viken mellan Skeppsholmen och Kastellholmen fick sällskapet vid 1800-talets mitt sin första hamn. Man samsades i viken med de sista resterna av Hovjaktvarvet, som flyttat sin uppläggningsplats för de kungliga sluparna från Kungsholmen till Kastellholmen 1848. Här på Kastellholmens norra strand fanns slip och ett stort båthus för sluparna. Segelsällskapets jakter fick sina förtöjningsplatser vid Kastellholmsbron och uppläggningsplatser invid det stora båtskjulet.

Skridskopaviljongen som uppfördes vid viken hamnade alltså centralt mitt i landets första segelsportcentrum. Redan två år efter att huset tagits i bruk av skridskoklubben fick Kungliga Svenska Segelsällskapet del i huset och möjlighet att använda det som klubbhus under den tid på året då isen inte bar.

Restaurang?

Vid sekelskiftet 1900 ebbade intresset för sällskapsliv i samband med skridskoåkning ut.

I KSSS:s årsbok 1902 står att styrelsen tackar kungen «för den nådiga välvilja H. M:t bevisat sitt Segelsällskap genom att ... öfverlemna den hälft i Klubbhuset å Kastellholmen, som förut disponerades af H. M:t Skridskoklubb».

Nu fanns inte längre någon kunglig skridskopaviljong.

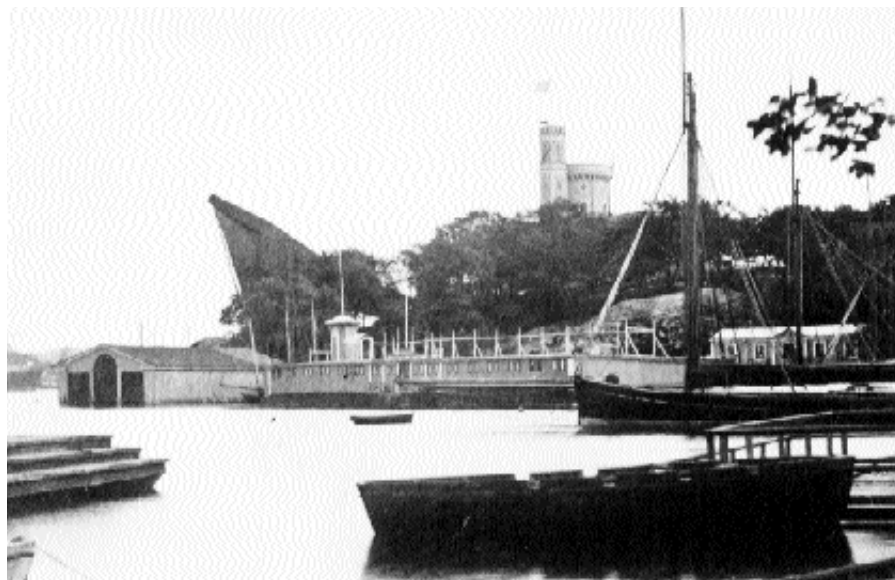
År 1918 var det KSSS tur att bli av med sitt klubbhus. Marinförvaltningen flyttade in, och 1924 förvärvade Kronan byggnaden för 19 000 kronor. Flottan använde huset till modellkammare och musiklokal.

Åren 1986–1990 var huset upplåtet till ett arkitektkontor, då Vasamuseet projekterades. År 1991 hyrdes paviljongen ut som klubbhus till Motor Yacht Society och 1995 till Skeppsholmsgårdens musikskola.

Sedan 1993 är den ett statligt byggnadsminne och därmed skyddad. Den kommer troligen alltid att kallas Skridskopaviljongen – vad som än händer med den i framtiden.

Tänk, om det blir restaurang här, det är nämligen ett av flera alternativ som diskuteras. Då blir byggnaden åter ett centrum för sällskapsliv, det den var ämnad för en gång i tiden. ■

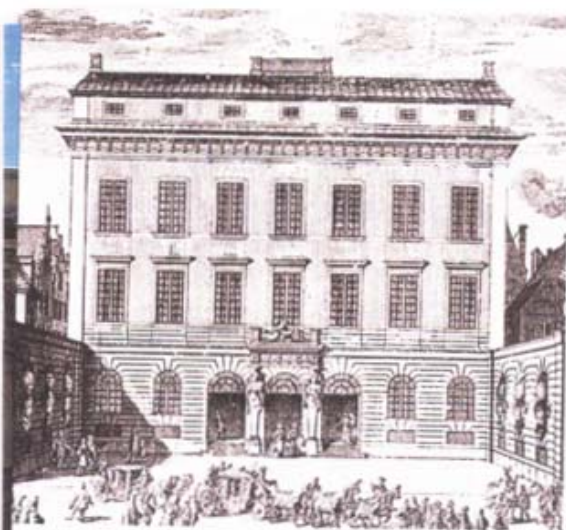
Eva Molander;
frilansjournalist



Över. Foto från Kastellholmsviken ca 1865. Till vänster ses Stora båthuset och 'badanstalten för fruntimmer'. Där bakom reser sig fortfarande mastkranen från 1600-talet och på krönet ligger det nyligen uppförda kastellet.

Under. Viken vid sekelskiftet med Skridskopaviljongen omgiven av KSSS-armadan.

Svenska residens



Trosska palatset som det framträdde på Johan van der Straelens tepparstick, Santa Antiqua et Moderna på 1680-talet.

det fråga om att bygga om den gamla kungaborgen Tre kronor och planerna för ombyggnaden startades under 1680-talet. För det ändamålet gjorde Tessin tillsammans med bildhuggaren Burchard Precht en utländsk studieresa till Holland, Paris och Rom 1687. År 1692 kom ombyggnaden slutligen i

gång och 1693 stod den norra längan klar med rika inredningar utförda av inkallade franska konstnärer.

Restaurerat efter branden

Som bekant brann den gamla borgens frötagan den 7 maj 1697 och i stället



Trosska palatset idag.

för en ombyggnad gällde det nu att bygga ett helt nytt slott, med utgångspunkt från den norra längan som räddats undan branden. I samband med detta fick Tessin av riksvärdinnan Hedvig Eleonora "karaktär och trefnad överenssedent utav alla våra slott, hus, trädgårdar och byggnader" – ett

ämbete som intärdades efter fransk förebild på förslag av Tessin själv.

Tessin gifte sig 1690 med ättelordningens hovfröken Hedvig Stenbock och det var inte minst för att bereda denna högättade dam en ståndsmässig bostad som han uppförde palatset vid Slotsbacken. Giftermålet, som skedde

12 | RESIDENS



De svenska landshövdingeresidensen är en väsentlig del av vårt nationella kulturarv. I Kulturvärden har under åren de olika residensen presenterats i en artikelserie, och på mångas önskan har vi nu samlat artiklarna till en bok. Vi har i boken valt att ta med även de byggnader som efter de senaste länsammanslagningarna upphört att vara landshövdingeresidens.

Genom 1634 års regeringsform reglerades för första gången rikets indel-

ning i län, eller hövdingedömen som de kallades då. Från början var de elva stycken i egentliga Sverige, vart och ett under ledning av en landshövding. De ursprungliga hövdingedömena var Upplands, Västmanlands, Östergötlands, Södermanlands, Kopparbergs, Skaraborgs, Älvsborgs, Kronobergs, Kalmar, Örebro och Norrlands.

Stockholms stad tillhörde i egenskap av kunglig residens och huvudstad inget hövdingedöme utan lydde i stället under en överståthållare, som enligt regeringsformen var den främste bland Kungl. maj:ts befallningshavande.

Den första landshövdingeinstruktionen utfärdades den 8 januari 1635 och där heter det «att landshövdingen skall sig först och främst påminna, att han står där i konungens stad och ställe, den konungliga staten i H. M:ts frånvaro där uppehåller och administrerar

och för den skall kallas konungens ståthållare».

Det var ganska hårda bud som gällde för 1600-talets landshövdingar. Enligt instruktionen från 1635, som präglades av Axel Oxenstiernas pliktöknsla, skulle de infinna sig på sitt tjänsterum klockan åtta på morgonen för att under de närmsta tre timmarna ta emot allmänheten.

Residensen

Ursprungligen residerade landshövdingarna på slotten, där sådana fanns. En tvivelaktig ära eftersom slotten ofta befann sig i ganska fallfärdigt skick. Landshövdingarna hade länge bostadsproblem och fick ofta ordna sitt 'residens' själva, som till exempel i Nyköping. År 1816 utgick en kunglig skrivelse till Statskontoret och Kammarkollegium om önskvärdheten att upp-

mer eller mindre i sng på godset Spangskov i Pommern, betraktades med avilja av änkedrottningen och brudens anförvanter. Tessin tillhörde fortfarande bora ättadeln medan hustrun tillhörde en av Sveriges äldsta och förmögsta adelsfamiljer. Med sitt palats kunde han visa att han inte stod högsadeln efter i bildning, smak eller ekonomiska möjligheter.

Det var först 1699 som Tessin upphöjdes i fröherligt stånd och 1714 blev han greve. Tessins karriär var inte begränsad till konstens område utan han gjorde också en lysande förvaltningskarriär och blev hovmarskalk 1701, tillförordnad överstenmarskalk 1705, kungligt råd 1712, 1714 kansler för Lunds universitet och slutligen överstenmarskalk 1717.

För evärdelig tid

Byggnadsarbetena vid Skottsbocken kom igång 1694, men framskred tämligen långsamt. Byggherren och hans familj kunde i alla fall flytta in i huset 1697 och vid pingsten fyra år senare kunde Tessin ta emot änkedrottningen och den kungliga familjen i sitt nya palats.

Den stora salen på bottenvåningen med Axel Chastrens relief "Apollon".



föra residenshus där sådana ej finnes, för att landshövdingarnas bostadsproblem skulle ordnas och länsstyrelserna få ändamålsenliga lokaler, men också för att medlemmarna av det kungliga huset skulle få ståndsmässiga boendeförhållanden under sina resor i landet. Det dröjde dock ganska länge innan residensfrågan var tillfredsställande löst och så sent som 1908 skriver landshövdingen i Blekinge län, greve Axel H:son Wachtmeister, till regeringen om dåvarande residenset i Karlskrona: «Missförhållandena i landshövdingebostaden äro däremot af den art, att de enligt Eders Kungl. Maj:ts befallningshafvandes förmenande icke lämpligen kunna afhjälpas genom reparation af den gamla byggnaden ...».

Tessinska palatset donerades 1773 av Gustav III till Stockholms stad som bostad åt överståthållaren. När Stock-

holms stad slogs samman med Stockholms län 1968 övertogs palatset av staten som landshövdingeresidens.

God byggnadskonst

Carl Hårleman (1700–53), den svenska rokokons främste företrädare, utarbetade på 1740-talet mönsterritningar för landshövdingeresidens. Standardritningen för ett landshövdingeresidens visar en byggnad som skulle kunna anpassas till olika typer av byggmiljöer. Den skulle kunna vara friliggande i en park eller ligga vid ena änden av ett torg. Lika gärna skulle den kunna inordnas i den befintliga bebyggelsen, som en del i en rad hus längs en gata. Byggnaden är därför mycket frontal. Det normala mansardtaket har ersatts med ett brutet sadeltak så att gavlarna ska kunna anpassas efter byggnadsomständigheterna. Det väsentliga med

denna ritning är att Hårleman här presenterar en idealbyggnad för den svenska staden. Detta var ett av den dåvarande centralmaktens sätt att sprida kunskap om god byggnadskonst.

Tanken på staten som förebild inom byggnadskonsten är i dag aktuellare än på länge. Det gäller såväl nybyggnad som förmågan att på rätt sätt förvalta, vårda och utveckla det nationella kulturarv av fastigheter vi ärvt från våra företrädare.

De tjugofyra residens som presenteras i boken spänner över en lång tidsrymd av svensk byggnadskonst från residenset i Linköping, som i sina äldsta delar går tillbaka till början av 1100-talet, till residenset i Karlskrona som uppfördes så sent som under 1900-talets första årtionde.

Boken är utgiven på Svensk Byggtjänsts förlag och säljs i bokhandeln.

Statens fastighetsverks skog certifierad

Statens fastighetsverk fick i slutet av oktober sitt skogs-innehav certifierat enligt Forest Stewardship Council (FSC).

FSC är en oberoende internationell medlemsorganisation som ska uppmuntra till ett miljöanpassat, samhällsnyttigt och ekonomiskt livskraftigt bruk av världens skogar. Organisationen stöds av ett flertal stora naturvårdsorganisationer, bland andra Världsnaturfonden WWF.

Fastighetsverket går nu vidare med förbättringsarbetet och utvecklingen av naturvårdsstrategier och landskaps-ekologiska planer. Verket kommer även att arbeta med formerna för samesamråd och som en följd av naturvärdesinventeringar se över de långsiktiga avverkningsplanerna. Certifieringen visar att det även går att certifiera ett skogsbruk på marker med olika och starka intressen och genom att Fastighetsverket prioriterar inlandssågverk ökas dessutom utbudet av FSC-certifierat virke i Norrlands inland.

NOTISER



Bellmans krog. En liten del av väggmålningen som försiktigt skrapats fram.



1700-talsmålningar funna på Bellmans krog

Tidigare okända väggmålningar från Bellmans tid har under renoveringsarbetet återfunnits i det så kallade Bellmanhuset vid Gröna Lund i Stockholm. På 1770-talet fanns här krogen Gröna Lund där Carl Michael Bellman och hans vänner tillbringade mycket av sin tid. Bland annat var det här som Bellman skrev sin Epistel 62, med versen:

«Titta i taket: jag lovar:
Kors, vad helgon, solar
och sken!

Hoffbro vårt öga begåvar
Både med änglar
och påvar»

Om Peter Lorens Hoffbro (1710–59) verkligen är upphovsman till de nya målningar som återfunnits under lager av tapeter, är det ännu för tidigt att uttala sig om. Motiven stämmer emellertid med Bellmans beskrivning, som i episteln även berättar om bibliska figurer.

Fastighetsverkets restaurering av huset har pågått sedan i april och syftar till en mycket varsam upprustning på husets egna villkor. Några av väggarnas timmerstockar har fått bytas ut, men i övrigt bevaras och återställs allt material. När arbetet är klart ska huset hyras ut på nytt.

Ett unikt palats i Alexandria

Den 3 oktober invigdes Svenska institutet i Alexandria av utrikesminister Anna Lind. Institutet är inrymt i ett privatpalats från 1920-talet



som i dag ägs av Svenska kyrkan i utlandet. Byggnaden har genomgått en fullständig renovering där flera interiörer återställts i ursprungligt skick.

Fastighetsverkets arbete med huset inleddes 1997 efter att regeringen fattat beslut om att etablera ett svenskt institut i Alexandria.

Det var 1925 som Carl Wilhelm von Gerber byggde sitt privata palats vid Alexandrias strandpromenad. Carl Wilhelm von Gerber var en framgångsrik affärsman och industriidkare i Egypten. Samma år som han lät bygga sitt palats utnämndes han till svensk generalkonsul.

År 1959 dog von Gerber och hans palats hamnade via en donation av brodern så småningom hos Svenska kyrkan i utlandet.

Palatset, som innehåller 25 rum, är uppfört i neoklassisk stil och har under årens lopp använts av Sjömanskyrkan och Svenska kyrkan i utlandet, och även fungerat som mötesplats för den lilla svenska kolonin i Alexandria.

Hejda elden

I konst- och kulturhistoriskt värdefulla miljöer är det ofta omöjligt att ordna branddörrar på ett tillfredställande sätt utan att göra klumpiga ingrepp i inredningen. Fastighetsverket har därför tillsammans med Försvarets forskningsanstalt genomfört brandprov med den typ av enkla dörrar som är vanliga i historiska byggnader. Det har varit kopior av antika dörrar, tillverkade på Fastighetsverkets bygghytta, vars mest utsatta delar målats med en speciell svällande och isolerande brandskyddsfärg. Proven har visat att färgen, som kan anbringas osynligt på dörrarna, har en fördröjande effekt på brandförloppet. Som längst tog det 28 minuter från antändning till det elden brutit igenom dörren.



Nytt bokverk om de kungliga slotten

Under hösten påbörjades arbetet med det stora bokverket De Kungliga Slotten, som kommer att omfatta hela femton band. Avsikten är att ge ut ett standardverk som tilltalar både en nyfiken allmänhet och de specialintresserade. Det första bandet beräknas komma ut hösten 2001.

Presentationen av detta unika kulturarv innebär en stor utmaning för skribenter och fotografer. Vårt lands främsta arkitekter och konstnärer har varit verksamma på de kungliga slotten och dessa kan betecknas som några av Sveriges främsta byggnadsverk, liksom de trädgårdar och parker som fullbordar anläggningarna. De kungliga slotten förmedlar också en levande kunskap om den svenska inredningskonstens utveckling under fyra hundra år.

I redaktionen för bokverket ingår representanter för Statens fastighetsverk, Kungl. Hovstaterna och Byggförlaget samt ett antal fristående forskare. Avsikten är även att kunna presentera ny forskning kring de kungliga slotten och erbjuda ett rikhaltigt bildmaterial i form av nytagna fotografier, ritningar och historiska framställningar.



Bokverket De Kungliga Slotten: Drottningholms slott - Stockholms slott - Ulriksdals slott - Rosendals slott - Kina slott - Haga med Gustav 111:s paviljong - Gripsholms slott - Strömsbols slott - Rosenbergs slott - Tullgarns slott.

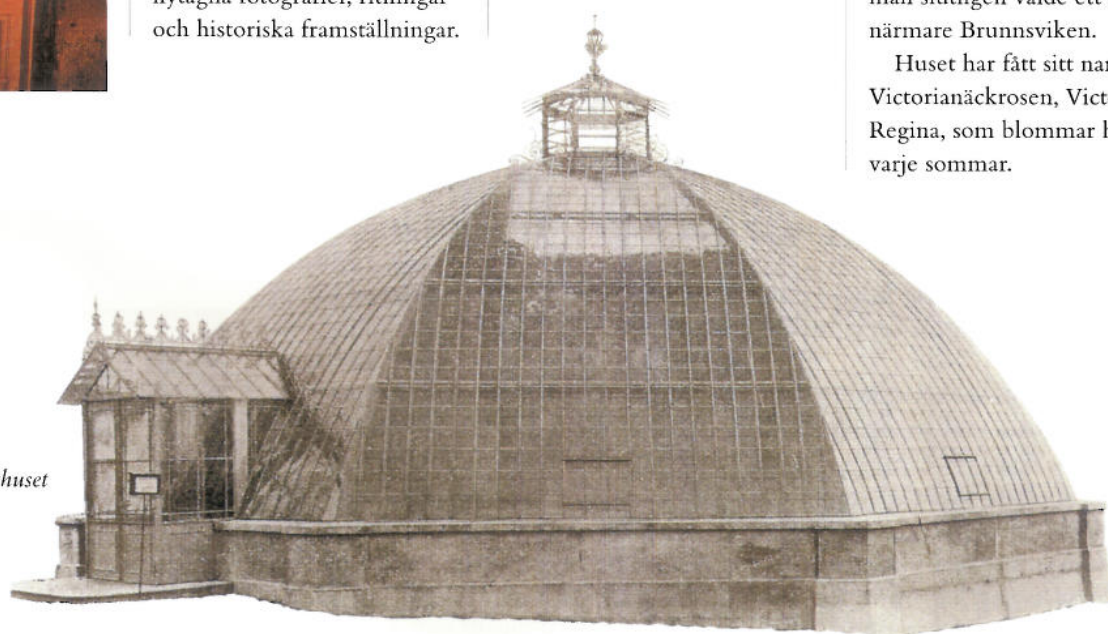
Bokverket om de kungliga slotten presenteras i en folder från Byggförlaget.

Viktoriaväxthuset

Viktoriaväxthuset i Bergianska trädgården på Norra Djurgården renoveras för att återfå sin forna glans. Det gäller framförallt grundmuren och ornamenten. Muren fick tidigt problem med fuktskada, och kommer nu att gutas om i vattenbeständig betong. Lagningar har genom åren förändrat utseendet men nu kommer detaljerna åter att få den skärpa som ursprungligen avsågs. Utsmyckningarna vid entrén och på kupolens topp har saknats de senaste 50 åren men kommer nu att rekonstrueras efter gammalt bildmaterial.

Växthuset stod färdigt år 1900 och kom till tack vare akademiträdgårdsmästaren vid Bergianska trädgården Ivar Anders Örtendahl. Han hade genom sitt tidigare arbete vid botaniska trädgårdar i Tyskland troligen kommit i kontakt med firman Schmidt och Schleider i Leipzig, som levererat järnstommen till huset. Liknande växthus uppfördes vid denna tid runt om i Europa. Ursprungligen var tanken att placera växthuset på den lilla ön mitt i Victoriadammen, men de dåliga grundförhållandena gjorde att man slutligen valde ett läge närmare Brunnsviken.

Huset har fått sitt namn av Victorianäckrosen, Victoria Regina, som blommar här varje sommar.



Viktoriaväxthuset



Dramatens lilla scen

Dramatens lilla scen återinvigdes den 14 oktober efter drygt ett års ombyggnad med urpremiären på «Stulna juveler» av Kristina Lugn. Lilla scenen rymmer en modern scen, ändamålsenliga scenutrymmen, en bekväm salong, foajé och restaurang.

Huset byggdes år 1914 och inrymde från sitt första årtonde biografen Sibyllan.

Genom arkitekt Erik Ahlséns enkla men raffinerade ombyggnad för Dramaten 1945 skapades den lilla scenen, då kallad Studion. Minimala entré- och scenutrymmen och en pausfoajé öppen mot salongen gav en intim men något svårarbetad teater. Salongens form bibehölls med sin måttliga lutning och

tydligt bevarade biografkaraktär.

Den nu genomförda ombyggnaden ger Lilla scenen både en modernisering och en ny gestalt. Vardagsteatern utan skarp gräns mot foajén ersätts av en tekniskt välutrustad salongsteater avskild av ljudslussar och kontrollrum. Scenöppningen har ökat i höjd och bredd och en ny scenkällare har sprängts ut i berggrunden. Salongen har nu kunnat göras brantare med bättre sikt och större täthet mellan scen och publik. Foajén har utökats och öppnats mot teaterrestaurangen som också genomgått en fullständig ombyggnad. Foajéns färgsättning är ljus och med sin låga takhöjd och breda form är den salongens motsats. En böjd

fondvägg leder nu publiken in till föreställningen.

Arkitekter har varit Erséus, Frenning & Sjögren.

*Lotta Günther;
Projektledare, SFV*

Prenumerera på SFV KulturVärden

Mot en expeditions- och portoavgift på 200 kronor får du fyra nummer av SFV KulturVärden.

Ring 08-696 70 00 och beställ din prenumeration.