

10 Från länsresidens
till regionhögkvarter

16 Farväl till barackerna
– Skissernas museum

30 Ventilation – en antikvarisk
angelägenhet!



Kulturvärden utges av Statens fastighetsverk med fyra nummer om året

Postadress Box 2263, 103 16 Stockholm

Gatuadress Järntorget 84

Telefon 08-696 70 00

Telefax 08-696 70 01

E-post kulturvarlden@sfv.se

www.sfv.se

ISSN 1104-845X

Ansvarig utgivare och redaktör

Hans Landberg

Artikelförfattarna svarar för artiklarnas innehåll. Endast artiklar signerade svv samt s. 3 uttrycker myndighetens åsikt.

Medverkande i detta nummer

Helena Adolphson, Marie Louise Aaröe, Mats Carlsson Lénart, Carl-Gösta Heggren, Bo Jonsson, Hans Landberg, Helena Lind, Staffan Nilsson, Julia Sigurdson.

Foto/illustrationer

Helena Adolphson 30, 32, 33, 34, 35b-d; Ivan Ivarsson 39d; Martin Karlsson 39a; KB 11b, 22b, 27; Duncan Kemp 39c; Hans Landberg 28, 29, 38b, 40; Landskapsgruppen 38c; Bert Leandersson 4, 5, 6, 7, 8, 9, 16, 17, 18, 19, 20, 25; Per Linder 39b; Åke E:son Lindman 10, 12, 13, 14, 15, 35a, 38a; Dick Norberg 36, 37a; Bengt Nordgren 22a; Patrick Phil 39e; RA 11a; Julia Sigurdson 37b; Jeppe Wikström 26.

Omslag

Skissemas museum i Lund.

Foto: Bert Leandersson.

Rättelser

Bilden på sid 33 i förra numret av tidningen är tagen av Christian Pedersen.

Lilla matsalens bord och sideboard som beskrevs i artikeln om ambassaden i Helsingfors är ritade av arkitekt SIR/SAR Lennart Jansson.

Produktion Statens fastighetsverk

Layout och typografi Marie Glase

Tryckeri Trydells, Laholm

Prenumeration Se sista sidan!

www.kulturvarlden.se



Utges av Statens fastighetsverk

Hans Landberg, redaktör:

Hemliga rum – undagömda, dolda fantasieggande utrymmen har alltid haft en oerhörd lockelse och dragkraft. Det märkte vi på Statens fastighetsverk den helg i slutet av maj då vi genomförde evenemanget Hemliga rum runt om i landet. Köerna var långa på många håll, men stämningen var god. Ett rum som lockade ovanligt många besökare var berggrummet under Skeppsholmsberget – berggrummet som en gång sprängdes ut för att rymma örlogsbasens förråd av minor och torpeder.

Det är något speciellt fantasieggande med övergivna militära anläggningar som det är svårt att sätta fingret på. För inte alls särskilt länge sedan var en stor del av Skeppsholmen ett verkligt hemligt rum. Jag minns själv hur man stod vid Östra brobänken och sträckte på nacken för att försöka kika runt planket in på varvsområdet. Där anade man skroven från sekelgamla örlogsfartyg som sov sin törnrosasömn i malpåse.

Tvärs över vattnet kunde man spana mot Galärvarvets lika stängda och hemliga område där konturerna av det förra sekelskiftets pansarskepp flöt ihop i en svårdechifferad massa av skorstenar och master. Vad hade man då inte gett för att få komma in och titta!

I dag finns inga hemligheter kvar på Galärvarvet och på Skeppsholmen har man fritt tillträde till varenda vrå. Statens fastighetsverk arbetar som bäst för att öka tillgängligheten till de en gång topphemliga Min- och Torpeddepartementen. Långa raden byggs om till hotell och de flesta andra byggnader på ön är sedan länge publika och tillgängliga. Visst är det bättre i dag, men lite saknar man alltså det hemliga. Jag tror vi har ett behov av hemliga rum. Rum som man kan fylla med sin fantasi.

3 LEDARE Det nationella kulturvet

4 Rymdobservatorium i framkant

10 Från länsresidens till regionhögkvarter

16 Farväl till barackerna – Skissernas museum

20 Fästningen som aldrig föll

26 Stockholms innersta skärgård

30 Ventilation – en antikvarisk angelägenhet!

36 Knytpunkten i Strömsholm

38 Notiser

40 Nya gamla fastigheter



4

10

20

36

www.kulturvarlden.se

Det nationella kulturarvet

STATENS FASTIGHETSVERK (SFV) är det nationella kulturarvets förvaltare. SFV arbetar alltmer systematiskt för att nå visionen att vara ett välkänt föredöme nationellt och internationellt som förvaltare och utvecklare av mark och byggnader som har stort nationellt värde – allas vår gemensamma egendom. Här ingår fyra världsarv, de Kungliga slotten, vasaslott, befästningar och andra för samhällsutvecklingen mycket betydelsefulla kulturmiljöer med främst statlig anknytning. SFV har nu utvecklat en kvalitetssäkring på kulturarvsområdet inom ramen för vårt certifierade verksamhetssystem. Det ska göra det möjligt för SFV att, via en egenkontroll med däri ingående revisioner med mera, själv kunna ta ansvar för att de föreskrifter som finns för varje statligt byggnadsminne beaktas på ett föredömligt sätt.

En avgörande förutsättning för att SFV ska kunna ta detta ansvar är att tillräckliga ekonomiska resurser ställs till förfogande för de statliga byggnadsminnena. SFV har gjort utredningar om vad som krävs i form av ekonomiska resurser, och riksdag och regering har anvisat ökade anslag för att de objekt som ingår i det nationella kulturarvet ska kunna underhållas på ett värdigt sätt. Finansieringen av de ökningar av anslag som SFV erhållit för sina bidragsfastigheter under tre år har skett via överskott från SFV:s hyresfastigheter. SFV har i budgetunderlaget för 2009–2011 hemställt om ytterligare ökning av anslaget för att kunna klara av redan befintligt fastighetsbestånd. Trycket är också hårt på att SFV ska överta allehanda befästningar, fyror med flera kulturmiljöer som blir över när försvarsverksamhet med mera försvinner och bedömningen görs att de är att hänföra till det nationella kulturarvet. Regeringen har till yttermera visso under senare tid beslutat om att vissa befästningar ska föras över till SFV eftersom försvarsmakten har lämnat dessa och de har bedömts tillhöra det nationella kulturarvet.

I dagarna har regeringen gett ett uppdrag till Riksantikvarieämbetet (RAÄ) att se över definitionen av vad som ska räknas in i det nationella kulturarvet. Det är glädjande att det politiska intres-

set för de centrala kulturmiljöer som speglar den svenska samhällsutvecklingen nu manifesteras på detta sätt. SFV, som har nära samverkan med RAÄ, har fått i uppdrag av regeringen att gå igenom SFV:s bestånd av kulturmiljöer för att eventuellt sortera bort sådana som kan bedömas inte kommer att omfattas av den definition RAÄ kommer fram till. Likaledes finns kulturmiljöer hos främst andra statliga myndigheter som kommer att gås igenom på motsvarande sätt. För SFV är utgångspunkten att arbetet ska ge till resultat att de kulturmiljöer som regering och riksdag anser ska ingå i det nationella kulturarvet också får erforderliga ekonomiska resurser för att de ska kunna underhållas på ett värdigt sätt och vara till glädje för både samtid och framtid.

Jag ser sålunda med tillfredsställelse fram mot de tydligare spelregler på området som jag efterlyste i en ledare i denna tidskrift redan för två år sedan, i nr 2 år 2006.

BO JONSSON
Generaldirektör



Rymd- observatorium i framkant

Statens fastighetsverk förvaltar många miljöer som är eller varit av stor betydelse i landets historia. Det kan vara slott, kungsgårdar, monument och gamla befästningar. Till det nationella kulturarvet hör självfallet även många av de forskningsmiljöer som är knutna till våra universitet och högskolor.

MARIE LOUISE AARÖE, *Frilansjournalist*

ONSALA RYMDOBSERVATORIUM på Råö söder om Göteborg är Sveriges nationella anläggning för radioastronomi och ingår i ett avancerat globalt forskningssamarbete. Observatoriet grundades 1949 av professor Olof Rydbeck på ett 27 hektar stort område, donerat av majoren Herbert Jacobsson och hans maka Karin. Formellt övertogs observatoriet av staten 1955.

Traditionellt har vår kunskap om rymden handlat om att studera andra himlakroppar med hjälp av teleskop. Det fanns forskare på 1800-talet som spekulerade i möjligheten att stjärnorna även sänder ut radiostrålning. Fysikern Heinrich Hertz, som lade grunden till utnyttjandet av de elektromagnetiska vågorna inom teletekniken, var en av de vetenskapsmän som bekräftade teorin att ljus och radiovågor är av samma natur och att det bara är våglängden som skiljer dem åt. Tyvärr fanns då inte tillräckligt avancerad teknik för att utveckla dessa resonemang vidare.

Det var först när den amerikanske radioingenjören K. G. Jansky 1932 fick uppdraget av Bell Telephone Laboratories att undersöka radiostörningar på kortvågsbandet som man gjorde framsteg. Hans antenn, för 14,6 meters våglängd, uppfångade ett kosmiskt brus som var starkast då antennen riktades mot Vintergatans centrum. Den ovän-



Rymdobservatoriets radioteleskop blickar både ut i rymden och tillbaka genom tiden.





Medan det stora teleskopet blickar ut mot främmande världar, nöjer sig korna på strandängen med att betrakta de närmaste tuvorna.

tade upptäckten ledde till uppkomsten av den nya vetenskapen radioastronomi.

Det var en ny värld som öppnades. Ett universum som aldrig kan ses ens med de kraftigaste optiska teleskopen. En värld som inte är beroende av om det är ljus eller mörkt utan alltid är 'synlig'.

Onsala rymdobservatorium bygger på en kombination av världens äldsta vetenskap – astronomin – och dagens mycket spännande teknik som gör ständiga framsteg.

VIKTIG ROLL I VETENSKAPEN

– Det här är en udda anläggning i vårt fastighetsbestånd, och som kanske inte direkt kan hänföras till det nationella kulturarvet, berättar Gillis Åström, förvaltare på Statens fastighetsverk. Vi förvaltar byggnaderna, men verksamheten bedrivs av Chalmers, som är vår hyresgäst.

Havsfiskelaboratoriet i Lysekil och Klubbans biologiska station i Fiskebäckskil, med Fiskeriverket respektive Uppsala universitet som hyresgäster, är andra exempel på västkusten där verksamheterna, snarare än byggnaderna, har en koppling till vårt kulturarv.

– De här anläggningarna har kommit till genom donationer, förklarar Gillis Åström. Donatorn har i första hand sett till verksamheten och inte funderat så mycket över utformning, design eller arbetsmiljö. Detta försöker vi nu, successivt, ändra på.

– Forskare ska bara forska, äta för att de är tvungna och kanske sova ibland, säger Gillis Åström skämtsamt.

– Vi vill, tillsammans med hyresgästen, ta ett större ansvar för en bättre arbetsmiljö och en varaktig utformning av byggnaderna. Huvudbyggnaden på Råö har fått ett nytt sadeltak och en tydlig och välkomnande entré. Standarden på övernattningsbostäderna har förbättrats. Målet är att långsiktigt utveckla fastighetsbeståndet på Råö.

Anläggningen är mycket populär bland gästforskare. Den storslagna naturen förlåter vissa skavanker hos byggnaderna.

– Vi har återkommande hyresgästmöten och försöker att svara upp mot deras behov, säger Gillis Åström. Ett gott samarbete med brukaren är mycket viktigt.

Angeläget är också att behålla karaktären på området med låga växter, enar och

martallar. Den yttre miljön är en del av det stora värdet i anläggningen.

OBSERVATIONELL VERKSAMHET

Människan har alltid fascinerats av rymden med den oändliga mörka mystiken. Tidigt upptäckte man regelbundenheter i de astronomiska förloppen och man lärde sig också att navigera med hjälp av stjärnorna.

– Astronomi, en av de äldsta av våra vetenskaper, är läran om hur vårt universum uppstod, fungerar och utvecklas, berättar Hans Olofsson, professor i astronomi vid Stockholms universitet, gästprofessor i radioastronomi vid Chalmers tekniska högskola i Göteborg och föreståndare för Onsala rymdobservatorium.

– Den är en observationell vetenskap där man är helt beroende av, och hänvisad till, den information som ramlar ner på oss. Nittionio procent av all information kommer via den elektromagnetiska strålningen där också ljuset ingår. Det optiska observationssättet är det traditionella. Men olika objekt strålar på olika våglängder. Det finns exempelvis gammastrålning, röntgenstrålning och infraröd



strålning som ger information. Men det är med radiovågor man kommer längst bak i tidsperspektivet. Värmestrålning som finns kvar i rymden efter the Big Bang kan uppfattas via radiovågor.

– Det innebär att vi kan uppfatta universum som det såg ut 400 000 år efter the Big Bang, fortsätter Hans Olofsson. Innan dess var materian ogenomskinlig eftersom den då enbart bestod av atomkärnor och fria elektroner.

TVÅ RADIOTELESKOP

På Onsala finns två radioteleskop. Det ena är 25,6 meter i diameter och känsligt för radiovågor i cm-området. Det byggdes för 40 år sedan. Det andra teleskopet har en diameter på 20 meter och är känsligt för radiovågor i mm-området. Det står skyddat för väder och vind i en radom. Det uppfördes i mitten av 70-talet och stod klart för invigning i maj 1976.

– Onsalaobservatoriet har en stark inriktning på molekyllinjeobservationer, berättar Hans Olofsson. Det är i huvudsak tre processer som alstrar den radiostrålning som vi kan ta emot. Det är termisk radiostrålning som utsänds av exempelvis

varma kroppar, synkronstrålning som alstras när elektroner med en hastighet nära ljusets rör sig i spiralbanor kring magnetfält, och till sist spektrallinjestrålning som innebär att all energi är koncentrerad till ett fåtal mycket smala våglängdsintervall. Linjernas våglängd är som ett fingeravtryck av en särskild atom eller molekyl, vilket innebär att man då vet att motsvarande ämne existerar även i rymden.

De olika molekyler som är kända i Vintergatan ger tillsammans tusentals radiospektrallinjer som observeras från observatoriets teleskop. De vanligaste molekylerna som observeras från Onsala är kolmonoxid (CO), kiselmonoxid (SiO) och vätecyanid (HCN). Vid studier av dessa molekyler ökar vår förståelse av olika astronomiska fenomen, som bildandet av stjärnor och planetsystem och uppkomsten av galaxer. Som exempel kan nämnas att Onsalaobservatoriet 1973 blev först i världen med att upptäcka CH-molekylen med 25,6-meterteleskopet. Denna molekyl är en radikal och en viktig ingrediens i den kosmiska kemien.

INTERNATIONELLT SAMARBETE

Viktiga internationella samarbeten pågår ständigt. Onsala ingår sedan flera år i ett internationellt nätverk, där man observerar samma källa med ett antal teleskop utspridda över jorden, samtidigt som man tidssynkroniserar observationerna på en miljondels sekund när. Denna teknik kallas VLBI, Very Long Baseline Interferometry. Den viktigaste uppgiften denna forskning och detta samarbete har är att i stor detalj studera den intensiva radiostrålning som sänds ut från de centrala delarna av vissa galaxer där gas strömmar in mot så kallade supermassiva svarta hål. De senaste VLBI-mätningarna visar att det i galaxkärnorna finns både vätgas och molekyllär gas i skivor som omger det centrala svarta hålet. Mätningarna visar också att galaxkärnorna i grunden liknar varandra.

Ett annat viktigt område för denna teknik är att kunna mäta kontinentaldriften på jorden. Mätningen sker mellan kontinenterna med bara några få millimeters felmarginal. Dessa mätningar visar att avståndet mellan Onsalaobservatoriet och Westfordobservatoriet, beläget på USA:s



20-meterteleskopet från 1970-talet sticker upp ur landskapet som en ovanligt stor röksvamp. Det står helt inneslutet och skyddat för väder och vind i en så kallad radom.

östkust, ökar med cirka 17 mm per år. Som ett komplement till VLBI-tekniken används mätningar mot GPS-satelliter. Här kan man på ett relativt enkelt sätt exempelvis bestämma landhöjningen i Sverige som beräknas till mellan två och 14 mm per år och är orsakad av jordskorpan återhämtning från nedlastningen under den senaste istiden för cirka 10 000 år sedan. Den absoluta havsnivån är en viktig faktor för diskussioner om växthus-effekten, korrigerad med hänsyn till den naturliga landhöjningen.

Ozonet övervakas också från Onsala. På 2,7 mm våglängd bedrivs mätning för att dokumentera eventuella förändringar.

BYGGER I ÖKNEN

Förutsättningen för en framgångsrik forskning är ett globalt samarbete. I dag finns teleskop på samtliga kontinenter. Sverige är mycket engagerat i projektet ALMA som står för Atacama Large Millimeter Array och innebär en stor radiointerferometer som består av 50 stycken 12-meters radioteleskop under uppbyggnad i Atacamaöknen i Chile.

– Placeringen är mycket bra på 5 100

meters höjd och med ständigt bra väder utom under den så kallade bolivianska vintern som sträcker sig från januari till mars, berättar Hans Olofsson. Vi driver redan i dag ett teleskop tillsammans med två partners på denna högplatå, Atacama Pathfinder Experiment (APEX), ett 12-meterteleskop för sub-mm vågor.

Ett nytt projekt finns i tankarna, en LOFAR-station som blir en del av en Low Frequency Radio Array. Det är en radiointerferometer som arbetar på långa våglängder från en meter upp till tio meter. Detta är en helt ny typ av radioteleskop med en enkel mekanisk konstruktion av antenner som inte är rörliga, men som kopplas ihop elektroniskt på ett komplicerat sätt. Två så kallade mattor av dipolantenner, där vardera mattan har en diameter på 70 meter, täcker var sitt våglängdsområde.

– Detta är från början ett holländskt projekt, berättar Hans Olofsson. Projektet är i dag under uppbyggnad på flera ställen i Europa. Onsalas LOFAR-station kommer att kopplas via fiberlänk till ett femtiotal andra stationer i Europa. Vi har lämnat in en ansökan om att bygga denna station som innebär en investering på sju miljoner

kronor. Detta är ett teknologiskt och vetenskapligt mycket intressant projekt.

Mätningar görs inte bara från jorden utan även via satelliter. Odin är ett satellitburet teleskop, ett samarbete mellan Sverige, Frankrike och Finland, som förutom den astronomiska forskningen även studerar jordens atmosfär, exempelvis gaser som ozon ovanför Antarktis. Onsala var starkt engagerat i satellitens konstruktion och dess datacenter finns på Onsala.

STJÄRNORS UPPKOMST, UTVECKLING OCH DÖD

En stor del av verksamheten går ut på att förstå hur stjärnor bildas och hur planetsystem uppstår. Vad är det som krävs när en stjärna ska bildas? Forskningen vill förstå detta och även hur stjärnbildningen har utvecklats under årmiljarderna fram till i dag.

Forskningen söker även metoder för att hitta planeter kring andra stjärnor än solen. Under de senaste åren har 200 nya planetsystem upptäckts. Det visar att bildandet av planetsystem är vanligt, åtminstone för solliknande stjärnor.

– Vi vet inte hur livet uppstod på jorden,



säger Hans Olofsson, men det har visat sig att även ute i världsrymden är det den kolbaserade kemin som dominerar.

– Vi vet inte heller om liv uppstått på någon annan plats i vårt universum. Metoder för att hitta liv på andra ställen börjar nu utvecklas. Om man skulle upptäcka syre i atmosfären hos en planet så är det ett tecken på att det finns någon form av liv. Att avlyssna rymden på våglängder som vi tror andra civilisationer använder är ett annat sätt.

En annan viktig del är uppkomsten av grundämnena, framförallt de som är fundamentala för livet. I det unga universum utkristalliserades väte och helium, men själva livet består av andra atomer som kol, kväve och syre. Dessa skapas i de centrala delarna av stjärnor och kastas sedan ut när stjärnan dör. Därför är också stjärndöden ett mycket intressant ämne för forskning.

HISTORIKEN

Olof Rydbeck, grundare av Onsalaobservatoriet, kom till Chalmers i Göteborg 1942. Han blev professor i radioteknik 1945. Hans forskningsområde var till en

början studier i radiovågors utbredning med tonvikt på jonosfären. Den studerades från Askim för att sedan utvecklas till en station även i Kiruna som i dag är Institutet för rymdfysik. Observatorieverksamheten försvårades med ny villa-bebyggelse i Askim. Samtidigt hade Olof Rydbeck blivit alltmer intresserad av den nya och starkt expanderande radioastronomi. Efter kontakt med den dåvarande ordföranden i Broströmskoncernen, major Herbert Jacobsson, fick Rydbeck och Chalmers ett erbjudande om ett 27 hektar stort område på Råö, längst västerut på Onsalaområdet. Ett rymdobservatorium var grundat.

Det var viktigt att det nya området skyddades mot elektriska störningar. Detta genomfördes i en resolution från 1953, där länsstyrelsen fridlyste observatorieanläggningen och området däromkring.

Den första observatorietrustningen från 1950 var relativt enkel och bestod av två interferometriskt hopkopplade antennmattor för cirka två meters våglängd. Dessa förmedlade registreringar av solens och Vintergatans radiobrus. Från norska staten fick man fem stycken 7,5

Hans Olofsson är gästprofessor i radioastronomi vid Chalmers tekniska högskola.



meters Würzburg Riese-antennor som sattes samman till tre teleskop. Till en av dessa antenner byggdes en avancerad radiospektograf för observationer av den nyupptäckta 21 cm-linjen från interstellär neutral vätegas.

År 1958 påbörjade Olof Rydbeck utvecklingen av maserförstärkare vid Chalmers mot mångas inrådan. Satsningen blev dock mycket lyckad och innebar att Onsalaobservatoriet från 1966 och framåt intog en topposition bland världens radioobservatorier.

Med de tillkomna teleskopen på först 25,6 meter på 50-talet och 20-metersteleskopet 1976 har Onsalaobservatoriet tillsammans med de internationella satsningarna behållit sin topposition i världen inom radioastronomi. **KV**

Från länsresidens till regionhögkvarter

STAFFAN NILSSON, *Fil. dr i konstvetenskap, byggnadsantikvarie*



Med residenset i Vänersborg avslutar Statens fastighetsverken genomgång med renoveringar och ommöbleringar av länsresidensen som inleddes med residenset i Luleå 1996. I dag residerar ingen landshövding i Vänersborg eftersom Älvsborgs län numer ingår i Västra Götalands län. Istället är residenset numer regionstyrelsens högkvarter.

VÄSTERGÖTLAND och Dalsland möts vid Väners sydvästra ände och där ligger Vänersborg, som i 319 år var residensstad i Älvsborgs län. Länet bildades ursprungligen genom 1634 års regeringsform, som reglerade rikets indelning i hövdingedömen. Landshövdingarna var rent civila ämbetsmän, som inte hade någon myndighet över krigsfolket eller fick göra intrång på biskoparnas myndighet. Länet bestod då av södra Västergötland och hade sitt namn efter fästet Elfsborg vid Göta älvs mynning, där landshövdingen residerade.

År 1679 avskildes Göteborgs stad samt tre västgötahäraden från Älvsborgs län och slogs samman med det erövrade Bohuslän till Göteborgs och Bohus län med Göteborg som residensstad. Vänersborg, som anlagts 1644, blev residensstad i det ombildade Älvsborgs län som 1680 utökades med Dalsland. Den förste landshövdingen i det nygamla länet blev Henrik von Vicken, vars levnadsbana är ett typiskt exempel på en framgångsrik karriär i stormaktstidens Sverige. Han föddes 1624 i Livland i en adels- och krigarfamilj som härstammade från Breslau. Livland blev svenskt 1629 och den unge Vicken tjänade upp sig hos de nya herrarna, som hade stort behov av krigsfolk. Vicken blev överste 1665 och kommandant i Helsingborg två år senare. År 1675, samma år som han blev naturaliserad svensk adelsman, utnämndes von Vicken till chef över Kronobergs regemente som han ledde i slaget

Från sällsamt rummet ser man genom Karl Johansalongen mot dörrarna in till sessionssalen.

vid Landskrona 1677. Samma år blev han landshövding i Kalmar län för att två år senare få transport till Älvsborgs län, där han upprätthöll befattningen till sin död 1690.

Vicken var bosatt på sin sätesgård Fänneslunda i Ås härad nordost om Borås, ett gott stycke från Vänersborg. Ett residens inrättades dock 1681 på Alvhems kungsgård som förvisso låg närmre Vänersborg men ändå inte tillräckligt nära. Landshövdingen begärde därför 1688 hos Kungl. Maj:t att få uppföra ett nytt residens i Vänersborg, och eftersom han hade Karl XI:s förtroende beviljades hans framställan. Uppgifterna om när residenset byggdes går isär, men förmodligen stod det färdigt mot slutet av 1600-talet.

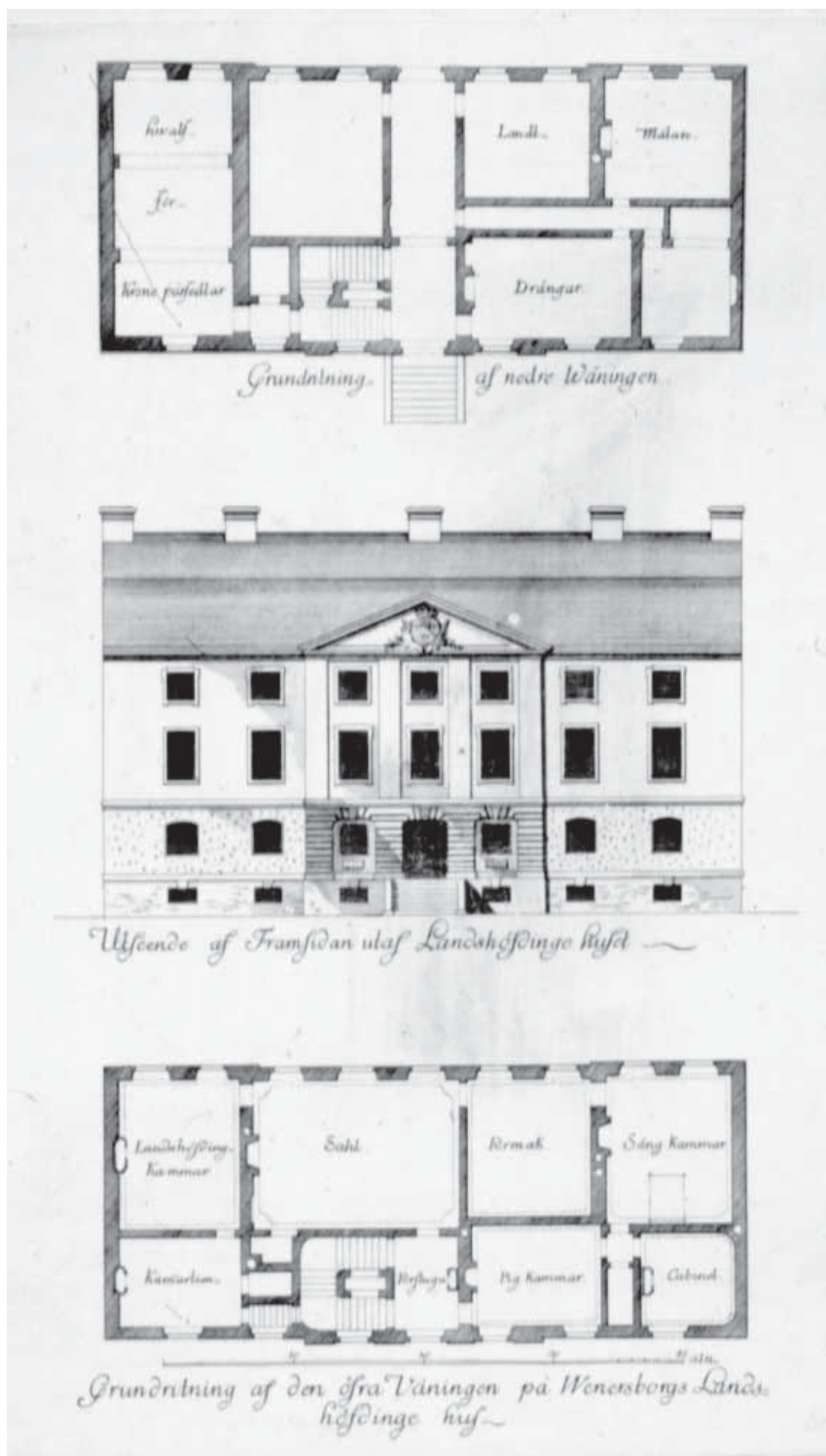
Anläggningen uppfördes på en tomt vid västra sidan av torget, som allt sedan dess har varit residensets plats. Den bestod av en huvudbyggnad i två våningar med två envåningsflyglar. Husen var uppförda av timmer och hållna i en klassicistisk barockstil med höga valmade tak. De ritades av Fredrik Sixtus, som blev lantmätare i Älvsborgs län 1684. Innan dess var han kapten vid artilleriet, men sannolikt var han egentligen fortifikationsofficer eftersom dessa skulle vara bevandrade i den civila byggnadskonsten.

Under krigsåren 1699–1721 användes residensets huvudbyggnad som spannmålsmagasin, till allvarligt men för dess konstruktion och bestånd. Redan på 1720-talet betraktades residenset som förfallet och Vänersborgs styresmän såg helst att det revs. Det fick dock stå kvar i ytterligare några decennier, men vid mitten av 1700-talet var dess öde beseglat.

«... MED EN VARAKTIG BYGGNAD ÄRSATT»

När överintendenten Carl Hårleman besökte Vänersborg 1750 kunde han konstatera att residenset befann sig i ett bedrövligt skick och snarast borde ersättas med en ny och mer beständig byggnad. Han noterade i sin dagbok att: «Landshöfdingesätet i Wenersborg ej länge sedan uppfördt men äfven så illa bygt... att med första behöfvu blifva med en varaktig byggnad ärsatt.»

Allt sedan han blivit överintendent 1741 var arkitekten Carl Hårleman (1700–53) i det närmaste enväldig härskare över det



Carl Hårlemans ritningar till residenset från 1751.



På kopparsticket i Erik Dahlbergs *Suecia Antiqua et Hodierna* från slutet av 1600-talet kan man se det gamla residenset med sina höga valmade tak vid torget till vänster om kyrkan.



Residenset fick sitt nuvarande utseende efter en om- och tillbyggnad som avslutades 1848. Den nya fasaden ritades av arkitekten Carl Gustaf Blom Carlsson.



Trapphuset med sitt golvr präglas av svensk rokok.

offentliga byggnadsväsendet i Sverige. År 1746 hade Konungen fastställt ett av Hårleman utarbetat typförslag till landshövdingeresidens. Den graverade och tryckta versionen omfattar sex ritningar – nämligen tre planer, två fasader och en gavelfasad med sektion. Förslaget ingår i en serie av mönsterritningar som förutom landshövdingeresidensen omfattar huvudbyggnader på kungsgårdar, översteboställen, överstelöjtnants- och majorsboställen, kaptensboställen samt löjtnants- och fänriksboställen.

Den flitige baron Hårleman vilade inte på hanen och redan i februari 1751 godkändes hans ritningar till ett nytt residens i Vänersborg.

Tre år senare stod huset färdigt, men då var Carl Hårleman borta. Han hade hastigt avlidit, blott 52 år gammal, den 9 februari 1753.

Hårlemans mönsterritningar var inte tänkta att följas slaviskt, utan skulle tjäna som en hjälp och ett rättesnöre för mindre habila byggare än han själv. De var också utformade så att de skulle kunna anpassas

till lokala förhållanden och husen skulle kunna uppföras friliggande eller infogad mellan andra byggnader. Hårleman använde inte heller mönsterritningarna till Vänersborgsresidenset, men grunddragen i dessas plan- och fasadlösningar går igen i västgötabyggnaden.

Det nya residenset var en trevåningsbyggnad av tegel med suterrängvåning och vind. Byggnaden hade det för den svenska rokokon vanliga fasadschemat som hade skapats eller, om man så vill, introducerats av Carl Hårleman. På framsidan mot torget artikulerades byggnaden av en mittrisalit och på baksidan mot hamnen av två sidorisaliter. Bottenvåningen var sannolikt utförd i spritputs med rusticeringar i mitt- och sidorisaliterna, medan fasaden där ovan var slät. De slät- och spritputsade partierna var troligen avfärgade i ljust gult medan rusticeringarna sannolikt hade en avvikande färg. Huset hade ett lågt brutet tak som var täckt med skiffer. Fasaddekorationen inskränkte sig till lilla riksvapnet, inramat av de för Hårleman karaktäristiska vingornamenten och placerat i framsidans fronton. Vapnet pryder numer fasaden mot Hamntorget. På husets bottenvåning fanns kansli lokaler, ett valv för kronopersedlar och drängstuga, medan våningen en trappa upptogs av landshövdingens boställsvåning – den nuvarande representationsvåningen.

ÅTTA FÖNSTERAXLARS TILLBYGGNAD

Natten mellan den 24 och 25 september 1777 utbröt en brand, som lade en tredjedel av staden i aska men skonade residenset. I samband med stadens återuppbyggnad efter branden utökades residenset med två flyglar mot torget. Knappt 60 år senare, den 5 oktober 1834, drabbades Vänersborg av en ännu värre eldsvåda. Branden varade i 14 timmar och förstörde praktiskt taget hela staden, men residenset klarade sig också denna gång även om flyglarna blev skadade.

Vänersborg återuppbyggdes efter en ny stadsplan som upprättades av Nils Ericsson, som vid denna tid var övermekanikus vid Gamla Trollhätte kanalverk. Han var äldre bror till uppfinnaren John Ericsson och blev 1855 chef för statens järnvägsbyggen. När han adlades 1854 tog han bort ett s ur sitt efternamn, vilket retade brodern i Amerika.

I Ericssons stadsplan lades största vikt vid brandsäkerheten och som brandgata anlades den breda esplanaden Plantaget, som är en förlängning av torget och delar

staden i två hälfter. Residenset blev genom detta grepp fondbyggnad i ett, efter svenska landsortsförhållanden, storslaget stadsplanearrangemang.

Det är Plantagets släktskap med Avenue des Champs Elysées, som har förlänat Vänerstaden smeknamnet Lilla Paris. En värdighet den tvingas dela med en annan före detta residensstad, nämligen Kristianstad.

Det hade redan tidigare funnits tankar på att utvidga residenset, men efter branden tog planerna fast form eftersom man nu kunde förena det nedbrunna rådhusets tomt med residensfastigheten. Ett första tillbyggnadsförslag utarbetades 1836 av Samuel Enander som var arkitekt i Överintendentsämbetet – den myndighet som hade överinseendet över kronans civila byggnadsverksamhet. Enanders förslag innebar att det gamla huset förlängdes med en åtta fönsteraxlar lång tillbyggnad mot norr under ett likadant brutet tak som Härleman använt.

Enanders projekt ratades emellertid på grund av en mindre lyckad planlösning och i stället insändes ett nytt förslag till Överintendentsämbetet. Dessa ritningar som är utförda av P. Wallström tillkom sannolikt på plats i Vänersborg. Förutom att presentera en alternativ planlösning ändrade Wallström det brutna taket till det nuvarande valmade sadeltaket. Ämbetet var dock inte nöjt med fasadutformningen och uppdrog åt sin arkitekt Carl Gustaf Blom Carlsson att bringa exteriören i bättre samklang med de arkitekturideal som gällde i huvudstaden. Den wallströmska planlösningen behölls däremot i sin helhet.

Blom Carlssons ritningar är daterade 1843 och samma år kunde byggnadsarbetena, för vilka han fick ansvaret, påbörjas och 1848 stod det hela färdigt. Då hade också de brandskadade flyglarna rivits utan att ersättas av nya, vilket man egentligen hade tänkt sig. Genom om- och tillbyggnaden fick alltså huvudbyggnaden sitt nuvarande utseende. I exteriören betonades horisontaliteten och hamnsidan fick nu karaktär av huvudfasad även om de egentliga entréerna fortfarande nåddes från torget. Tillbyggnaden inrymde landsstatens tjänstelokaler samt stall, vagnshus, avträden och förråd. I det ursprungliga residenset fanns landshövdingens bostad.

190 KRONOR I VITT UTFÖRANDE

I samband med att ecklesiastikminister Karl Sigfrid Husberg tillträdde som lands-



hövding 1905 renoverades residenset. Matsalen fick då sin nuvarande inredning med de båda kakelugnarna av Rörstrands modell 110, som ritades 1896 av Ferdinand Boberg för Rörstrandsfabrikens deltagande i Stockholmsutställningen följande år. Modellen ingick i fabriken katalog under ett antal år och kunde beställas från Stockholm för 190 kronor i vitt utförande. Här har kakelugnarna kompletterats med Älvsborgs läns vapen, som utgjordes av Västergötlands lejon och Dalslands ox. Vid renoveringen kunde man dra in elek-

Matsalen har återfått sin gröna färgton från 1905 och panelen har målats i engelskt rött. Kakelugnen är formgiven av Ferdinand Boberg för Rörstrands utställning på Stockholmsutställningen 1897.

trisk belysning i huset eftersom Vänersborgs elektricitetsverk hade börjat sin verksamhet samma år. Centralvärme installerades däremot först vid nästa landshövdingeskifte 1922; de ursprungliga radiatorerna finns för övrigt kvar i representationsvåningen.

Åren 1942–50 genomfördes en betydande om- och tillbyggnad av residenset under ledning av Allan Berglund, som var



Byrå med ljusstakar och bordspendyl från 1800-talets början i Karl Johansalongen.

länsarkitekt i Älvsborgs län 1925–50. Inför ombyggnaden fick residenset skydd som byggnadsminnesmärke, numer statligt byggnadsminne. Ombyggnaden innebär bland annat att bottenvåningen i det härlemanska huset kontoriserades och att de båda flyglarna mot torget uppfördes 1943–44.

År 1949, ungefär samtidigt med att ombyggnaden blev färdig, utnämndes Arvid Richert till landshövding i Älvsborgs län. Det var sannolikt en något fridsammare postering än att vara Sveriges sändebud i Berlin, som han hade varit från 1937 till krigets sista dag. Under Richerts tid reste Vänersborgs Söners Gille framför residenset en skulptur av Carl Milles, som föreställer den helige Martin av Tours – Frankrikes nationalhelgon och skydds-

helgon för en brokig skara som bland många andra inräknar garvare, drinkare och gäss. De sistnämnda har väl en tivelaktig nytta av hans beskydd, eftersom de till helgonets åminnelse äts upp den 10 november varje år.

REGIONHÖGKVARTER

Älvsborgs län upphörde den 31 december 1997 och förenades med resten av Västergötland och med Bohuslän till Västra Götalands län, med Göteborg som residensstad. Länet är rikets näst största, med drygt 1,5 miljoner innevånare.

Länets tre landstingskommuner samt Göteborgs stads landstingsverksamhet bildade den 1 januari 1999 Västra Götalandsregionen, vars formella namn är Västra Götalands läns landsting. Huvud-

uppgiften är hälso- och sjukvård, men regionen har också ansvar för den regionala kollektivtrafiken. Vidare äger regionen flera kulturinstitutioner som Göteborgsoperan, Göteborgssymfonikerna och Botaniska Trädgården i Göteborg. På försök har regionen dessutom övertagit ansvaret för regional utveckling från länsstyrelsen.

När tre länsresidens – Kristianstad, Mariestad och Vänersborg – förlorade sin ursprungliga funktion genom bildandet av Skåne län 1997 och Västra Götalands län följande år ställdes Statens fastighetsverk inför problemet att finna nya användningar för byggnaderna. För Älvsborgsresidensets del blev det en lycklig lösning genom att Vänersborg blev Västra Götalandsregionens 'huvudstad' där regionfullmäktige sammanträder och regionstyrelsen har sitt säte. Regionen valde att förlägga sitt högkvarter till residenset, vilket var möjligt eftersom det med sina flyglar till största delen innehåller kontorslokaler. Regioner hyr i dag i stort sett hela anläggningen, som nu är arbetsplats för närmare 90 personer.

STILFULLA SALONGER

I juni 2006 blev Statens fastighetsverks renovering och ommöblering av representationsrummen i den härlemanska delen av residenset färdig. Arbetet har genomförts under ledning av verkets inredningsarkitekt Carita Kull och avslutar den upprustning av länsresidensen som inleddes i Luleå 1996.

I Vänersborg var en av målsättningarna med renoveringen att inreda lejonparten av rummen i skilda stilar. De flesta möbler och andra inventarier som behövdes fanns redan i huset, men en del har hämtats från andra residens. Dessutom har mattor, textilier, möbler och annat köpts in eller nytillverkats.

Vestibulen på bottenvåningen har möblerats med barockmöbler, som en reverens till det första residenset på platsen. Här finns också en kopia av Charles-Guillaume Cousins porträttbyst av Carl Hårleman.

Representationsvåningen en trappa upp består av fyra salonger och matsal samt trapphallen. Planlösningen överensstämmer i allt väsentligt med den ursprungliga även om de sydligaste rummen förändrades till kök och ekonomilokaler under 1940-talets ombyggnad.

Trapphallen har rokokon som ledmotiv och här finns bland annat två stycken ryggbriktstolar av den typ som utveck-

lades under 1730-talet. Ovanför dessa hänger Hårlemans porträtt i koppartryck, graverat av Johann Jakob Haid efter en målning av Olof Arenius.

Mot torget finns nu två gustavianska salonger; den närmast trapphallen var på Hårlemans ritning betecknad «Pig Kammar», men på en uppmättningsritning från 1905 har den forna domestikkammaren upphöjts till mottagningsrum. Men nu är det alltså förvandlat till gustaviansk salong. Väggarna har därför fått en enkel fältindelning på 1700-talsmanér. Indelningen är framtagen under ett otal färgskikt. Bland möblerna märks byrån och de båda konsolborden som är sydsvenska 1700-talsarbeten. Den öppna spisen härör från 1940-talets ombyggnad.

Den inre salongen kallas på ursprungsritningen «Cabinet» och dess intima prägel accentueras av den norra väggens rundade hörn. Även här har väggarna dekorerats med ett diskret ramverk. Möblerna är givetvis gustavianska och golvet pryds av en antik matta.

Det angränsande rummet mot hamnsidan, som är den ursprungliga sängkammaren, var i början av 1900-talet och förmodligen fram till 1940-talets ombyggnad landshövdingens ämbetsrum och står därför i förbindelse med den stora sessionssalen och kanslidelen av residenset. Nu är det inrett i Karl Johansstil med möbler från residenset.

Den blå tapeten är ett nytryck i en kulör som återfanns bakom senare ytskikt i rummet; den samstämde mattan har komponerats av Carita Kull.

Förmaket mellan sal och sängkammare har nu fått karaktären av ett mer informellt sällskapsrum. Det har en blandad möblering där helt moderna inslag samsas med fåtöljer och bord av Josef Frank och med äldre karmstolar som tidigare stått i Karl Johansrummet. Mattan är också här ett verk av Carita Kull, som även har formgivit soffbordet i glas och trä.

I matsalen, som är våningens största rum, har väggarna återfått sin gröna färg från 1905 medan panelerna har målats i engelskt rött i en färgställning som hämtats från Rosenbad, som likt de båda kakelugnarna är ett verk av Ferdinand Boberg. Det stora matsalsbordet är ritat av Carita Kull och specialtillverkat hos Eriksson & söner i Vrena. Stolarna är tillverkade av Åmells i Gnesta. Ljuskronan är ett modernt italienskt arbete, medan mattan är egyptisk och kvällssolen kan sila in genom schweiziska gardiner. **KV**



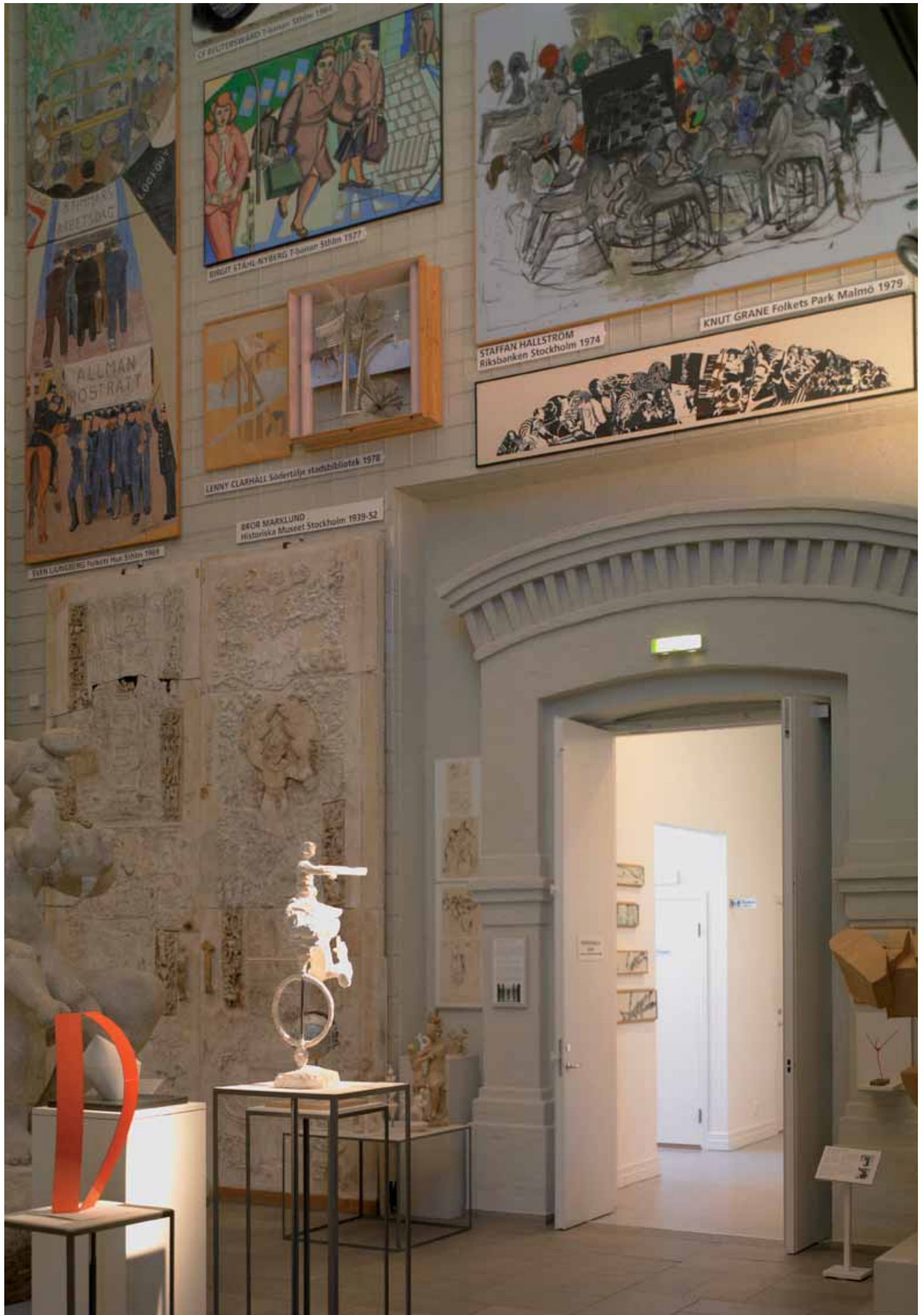
I Gustavianska salongen och Inre salongen har väggarna fått en enkel fältindelning på 1700-talsmanér.



Den blå tapeten i Karl Johansalongen är ett nytryck i en kulör som återfunnits bakom senare ytskikt i rummet. Mattan är komponerad av Carita Kull.



I sällskapsrummet möts en blandning av gammalt och nytt. Mattan och soffbordet i glas och trä är formgivna av Carita Kull.



CF BRILTESWÄRD 7-Skolan Sthlm 1968



BIRGIT STAHL-NYBERG 7-Skolan Sthlm 1977



STAFFAN HALLSTRÖM Riksbanken Stockholm 1974

KNUT GRANE Folkets Park Malmö 1979

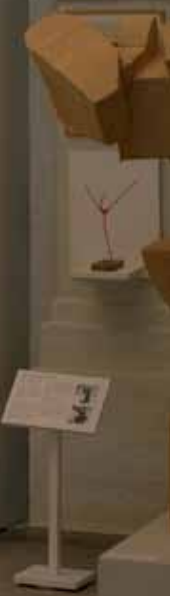


EVERT LINDBERG Riksbankens Arbetsdag Sthlm 1968



LENNY CLARHALL Södertälje stadsbibliotek 1978

BROR MARKLUND Historiska Museet Stockholm 1939-52





Den nya modulen har öppnat museet mot staden och parken. I skymningen kan förbipasserande titta på bilder från pågående utställningar.

Farväl till barackerna – Skissernas museum

HELENA LIND, *Frilansskribent*

DET SOM EN GÅNG fick rum i några lådor kräver nu ett helt komplex av byggnader. Museet har vuxit oplanerat – i takt med samlingarna. Volym har lagts till volym. Ömsom har lösningarna varit provisoriska, ömsom permanenta. Med tiden har de två vinklade byggnadskropparna, i hörnet Finngatan/Sölvegatan, formats till ett slutet rum. I dag poserar fem olika epoker sida vid sida kring en öppen skulpturgård i kvarterets inre.

Arkiv för dekorativ konst skapades 1934 av konsthistorikern Ragnar Josephson. Lundaprofessorn ville visa sina studenter hur ett monumentalt konstverk kommer till. Femhundra skisser och modeller förvarades då på institutionen för konsthistoria. Mot slutet av decenniet fördes samlingen över till det nerlagda lärarinneseminariets gymnastiksal. De nya lokalerna invigdes 1941, och samtidigt öppnade den första utställningen. År 1947 hade konstverken även tagit över huvudbyggnaden från 1921, ritad av Carl André. Samma år gavs bygglov för barackerna, som sattes ihop efter noggranna ritningar av arkitekten Hans Westman.

Äntligen har de nio militärbarackerna spelat ut sin roll, de som egentligen var ett provisorium, men som fick fungera som rum för tillfälliga utställningar i över femtio år. De revs först 2001 när man stängde inför den senaste utbyggnaden.

ARKITEKTÄVLINGEN

En arkitektävling utlystes av Statens fastighetsverk, på uppdrag av Lunds universitet. En viktig förutsättning var att utbyggnaden skulle kunna ske i två steg, eftersom finansieringen inte var löst. De arton statliga miljonerna täckte bara den

första etappen, som därför måste få en avslutad form. Syftet var framförallt att skapa funktionella och rymliga magasin och verkstäder under jord, men också nya rum för tillfälliga utställningar – en funktion som försvann med barackerna.

Ett fyrtiotal arkitektkontor visade intresse för att delta, sex valdes ut. I februari 1999 utsågs Johan Celsing och hans team som vinnare. Förslaget var utformat i samarbete med landskapsarkitekten Monica Gora. Utöver hänsyn till parken och staden, till områdets struktur, skala och karaktär, handlade deras koncept om god funktion och tilltalande gestaltning. De vann genom sin enkelhet och tydlighet, men också för att förslaget tillät en gradvis förändring. Även skulpturgården samlade poäng hos juryn.

Tanken är att museet i nästa steg ska växa och öppnas upp mot parken genom en hög glasad volym, som ska rymma ett efterlängtat kafé med trädgårdsservering, bokhandel, hörsal, fler och större utställningsrum samt en stor inbjudande entré. Först då kommer museet närmare lundensarna och blir den annonspelare som de unika samlingarna och staden så länge väntat på. Även parken kommer att förändras, staket försvinner, skulpturerna hamnar närmare universitetsbiblioteket och Biskopshusets gröna rum blir mer tillgängliga.

EN LÅG PROFIL MED TYDLIG AVSIKT

Den nya modulen är tämligen anonym, osynlig från gatan och inkilad mellan det redan byggda – in mot gården. Endast en bit av kortsidan exponeras mot parken. Här försvinner den delvis på grund av den monumentala grannen.

Den lågmälda, återhållna tonen handlar inte bara om placeringen, utan också om formen och materialen, om enkelheten. Om hur de höga släta betongelementen samspelar med de kraftiga fönsteromfattningarna och de glasade partierna. Och om hur ögat tilltalas av de stillsamma materialen. Men också om de rumsliga övergångarna mellan exteriör och interiör, hur formen och placeringen av de få öppningarna ger en maximal kontakt med gården och parken. I de publika salarna sticker de ut en bit. På så vis förstärks effekten. Ibland försvinner gränsen helt mellan inne och ute – som i den glasade gången. Och glaset håller betongkänslan i schack.

Det är kanske framförallt genom sin förmåga att befria arkitekturen från allt onödigt, som Johan Celsing lyckas. När funktion och estetik får komma direkt ur formen, ur materialet, då blir det som bäst. Hans diskreta och väl anpassade modul talar för sig själv, utan några större åthävor; den låter det befintliga behålla sin röst utan att fördens skull stiga tillbaka. Det är en konst. Och genom att det existerande får lämna avtryck i det nya, skapas en länk mellan nu och då. Kopplingen hittar vi i detaljer, i halvcylindern, de snedställda lanterninerna och betongen.

Bra att Johan Celsing övergav sin första tanke – att klä fasaderna i gult tegel. Nu kom sättet att behandla ytan i stället att belönas med ett arkitekturpris 2006. Skönt att han lämnade kvar en liten remsa i kvarterets inre, en intim och vilsam plats med många möjligheter. Synd bara att den tills vidare är stängd för besökarna, att inomhusklimatet inte tillåter passage. Och att den smäckra konstruktionen inte riktigt håller – fönsterpartiet mot parken

måste redan förstärkas, träramen bär inte glaset. Ett stort minus är förstås att etapp två måste vänta.

Men den stora vinsten är att alla delar nu kommunicerar. Vi kan således flanera runt i en slinga som löper från entrén via Svenska salen, genom de olika epokerna och tillbaka till utgångspunkten – eller tvärtom. Tidigare var Skulptursalen en vändpunkt. Nu ansluter galleriet hit, från Svenska salen som är museets knutpunkt. Här tvingas vi välja väg, antingen via den mer pompösa portalen från 1880-talet, eller den mer lågmälda öppningen. Kanske är det ljuset i den nya delen och kontakten med den finstämda skulpturgården som avgör? Från den glasade gången blir det också tydligt hur delarna hänger ihop – med 1800-talsfasaden på andra sidan gården. Men gången är framför allt en länk mellan det övre och nedre planet. Från galleriet löper trappan upp till de tre rummen för tillfälliga utställningar; den mynnar i den största utställningshallen som från början var en enda stor volym. Hallen har tillfälligt delats av för att kunna rymma flera funktioner samtidigt. Den spatiösa och luftiga känslan är borta. Estetiken får stå tillbaka när museet behöver väggar. Samtidskonstens olika uttryck kräver rum. Ett bildspel måste kunna visas tillsammans med målningar, skisser och skulpturer. Och installationer kräver egen yta.

ANSLUTNINGSPUNKTERNA

I ena ändan ansluter trappgalleriet till Svenska salen, Hans Westmans permanenta tillbyggnad från 1959. I den andra kopplas den nya modulen samman med Skulptursalen, Karl Koistinens tillägg från 1988.

Från parken möts vi av Hans Westmans jättelika betongvägg. Det råa uttrycket markerar en ny epok i arkitekturhistorien. Men trots sin orubblighet framstår ytan som livfull. Inte bara tiden har lämnat spår, avtrycken från femtiotalets träformar ger fasaden en särskild karaktär. Betongen göts då på plats. De nyproducerade betongelementen har ett helt annat uttryck. Ytterst mot parken placerade Westman entrén, den byggdes om 1990.

Ljusinsläppen är få. Av omsorg om konstverken silas dagern in uppifrån, via snedställda lanterniner. Men mot parken bryts fasaden av en hög glasad slits. Här blir arkitektens avsikt tydlig först när vi kommer in i utställningshallen och upp på bron. Den leder rakt mot öppningen

och ljuset. Härifrån ligger parken bokstavligen för våra fötter. Tyvärr har den en gång smäckra bron förfulats genom en ny ventilationsanläggning. Även värmesystemet har gjorts om till nackdel för salen. Hans Westman lät installera golvvärme, definitivt en nymodighet 1959, men också bättre för inomhusklimatet och föremålen.

Från gatan sticker Karl Koistinens skulptur ut. Den är i sig en skulptur. Fasaden mot Sölvegatan är spektakulär, inte bara tack vare konstnären Sivert Lindbloms utsmyckning, utan kanske framförallt genom arkitektens lek med ljus och skugga, manifesterad i de fint utmejslade friserna och öppningarna. Strömskiftet – de snett lagda tegelstenarna – och den indragna kakelfrisen under takfoten förstärker intrycket. Och genom de stilerade bronsskulpturerna fullföljer konstnären temat. I solljus avtecknas nämligen hans egen profil mot fasaden, som en skugga.

Öppningar och friser tycks skapade från en strikt geometrisk plan, som även bestämt keramikplattornas form och placering. De blå plattorna är ett lekfullt inslag. Kanske ville konstnären visa att färg vinner över form? Den strama geometrin bryts endast av ett stort välvt fönsterparti, som går genom två plan – från början tänkt som en del av en hel cylinder. Ur en skisserie inne i salen förstår vi att öppningen skulle ha fått sin motsvarighet åt väster, där det glasade galleriet i dag ansluter.

BESÖKARNA HAR BLIVIT FLER

I stunden projiceras bilder från Vassil Simitchev's pågående utställning ut mot parken och flanörerna. Staden tycks ha vaknat, nyfikenheten är större och besökarna har blivit många fler. Året före ombyggnaden hade museet 14 335 besökare, förra året 23 330 och förhoppningsvis håller trenden i sig. Lyskraften borde vara stor, med tanke på de många konstnärliga överraskningarna och den unika verksamheten: att kunna följa konstnärens hela tanke- och arbetsprocess, från idé till färdigt konstverk – även det som inte förverkligats.

För konstnärer är det nordöstra hörnet i Biblioteksparken en given plats. Kanske är det så att har man en gång satt sin fot innanför murarna, blir nästa besök ett måste. Det tar tid att smälta intrycken, att ta till sig informationen från ett par tusen utställda förlagor, skisser och modeller, till internationell och svensk offentlig monu-

mentalkonst. Ändå visas bara en bråkdel av konstverken, det mesta är magasinerat, inom och utanför museets väggar. Och magasinerna bågvar. Det är många gånger svårt att komma åt samlingarna.

Totalt disponerar Skissernas museum över tjugofemtusen verk, de äldsta från 1800-talets slut. Norden dominerar bredvid Frankrike, men museet visar även utomeuropeisk konst. Västafrika och Mexiko har fått sina egna salar. Här exponeras bland annat de stora muralmålarna Carlos Mérida och Diego Rivera.

I den voluminösa Svenska salen är sexhundra konstverk utspridda, från golv till tak. De mest iögonfallande är Isaac Grünewalds stora målning *Vigselrummet* och Ivar Johnssons fullskalemodell av *Kvinna vid havet* – hon som ser så liten ut på plats vid Sjöfartsmuseet i Göteborg. Här höjer hon sig som en jätte, fem och en halv meter över golvet. Skissernas museum ger proportioner på saker och ting!

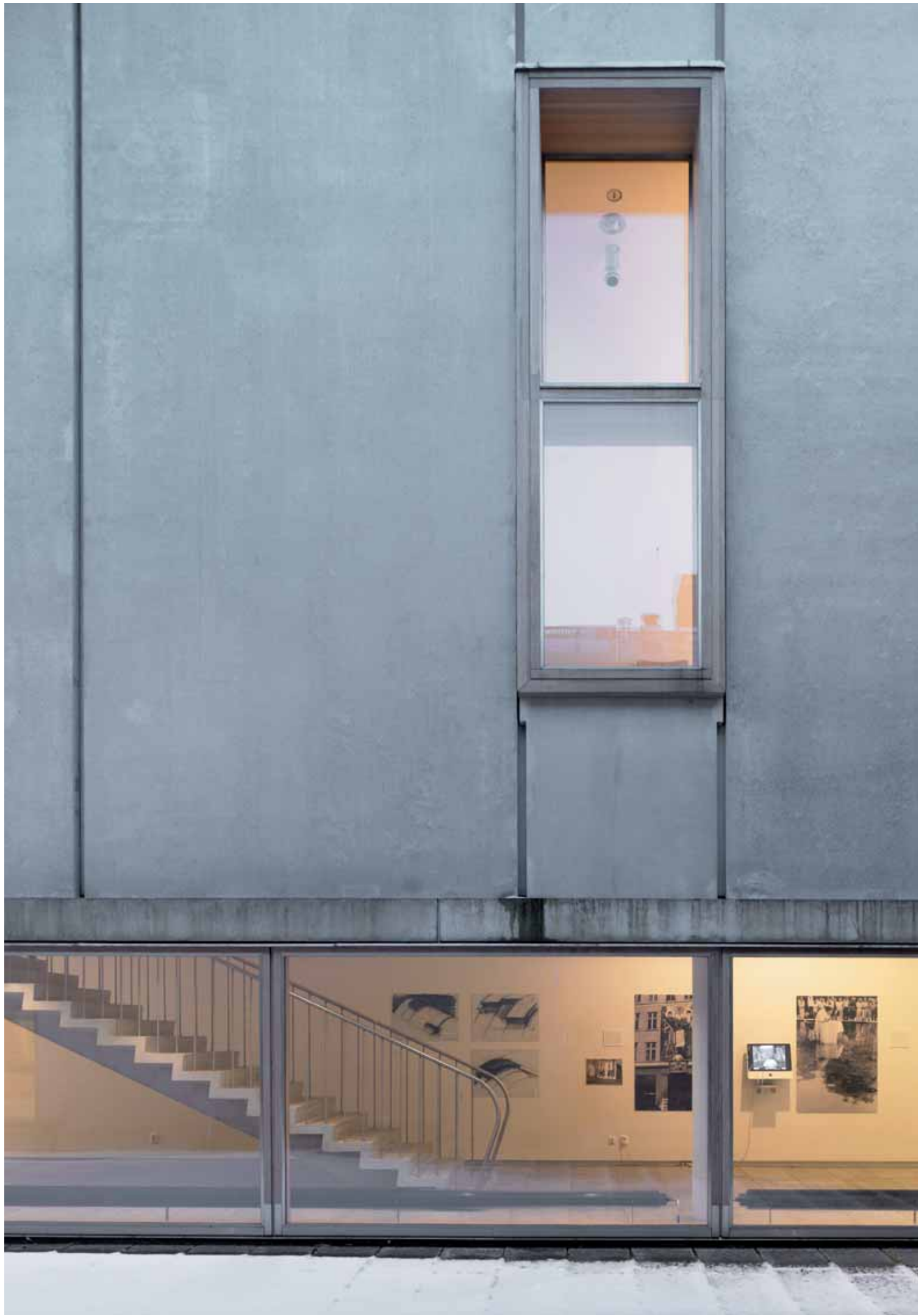
I Internationella salen dominerar Frankrike, bland annat genom konstnärer som Fernand Léger, Henri Matisse och inte minst Sonia Delaunay. Hennes färgstarka, dynamiska originalmålningar – *Propeller*, *Motor* och *Instrumentpanel* – återger tidens ljusa tro på framtiden och maskinen. De visades på Världsutställningen i Paris 1937.

Och slutligen, i Skulptursalen härskar Henry Moores gigantiska gipsmodell *Hill Arches*, omgiven av en mängd moderna skulpturer av nutida konstnärer. **KV**

T. h. Den höga smala formen är karaktäristisk för Johan Celsing. Öppningarna mot gården ger maximal kontakt.

Bakom den skira textilen har vi total överblick över parkområdet. Arkitekten Hans Westman hade dubbla avsikter med den glasade slitsen.

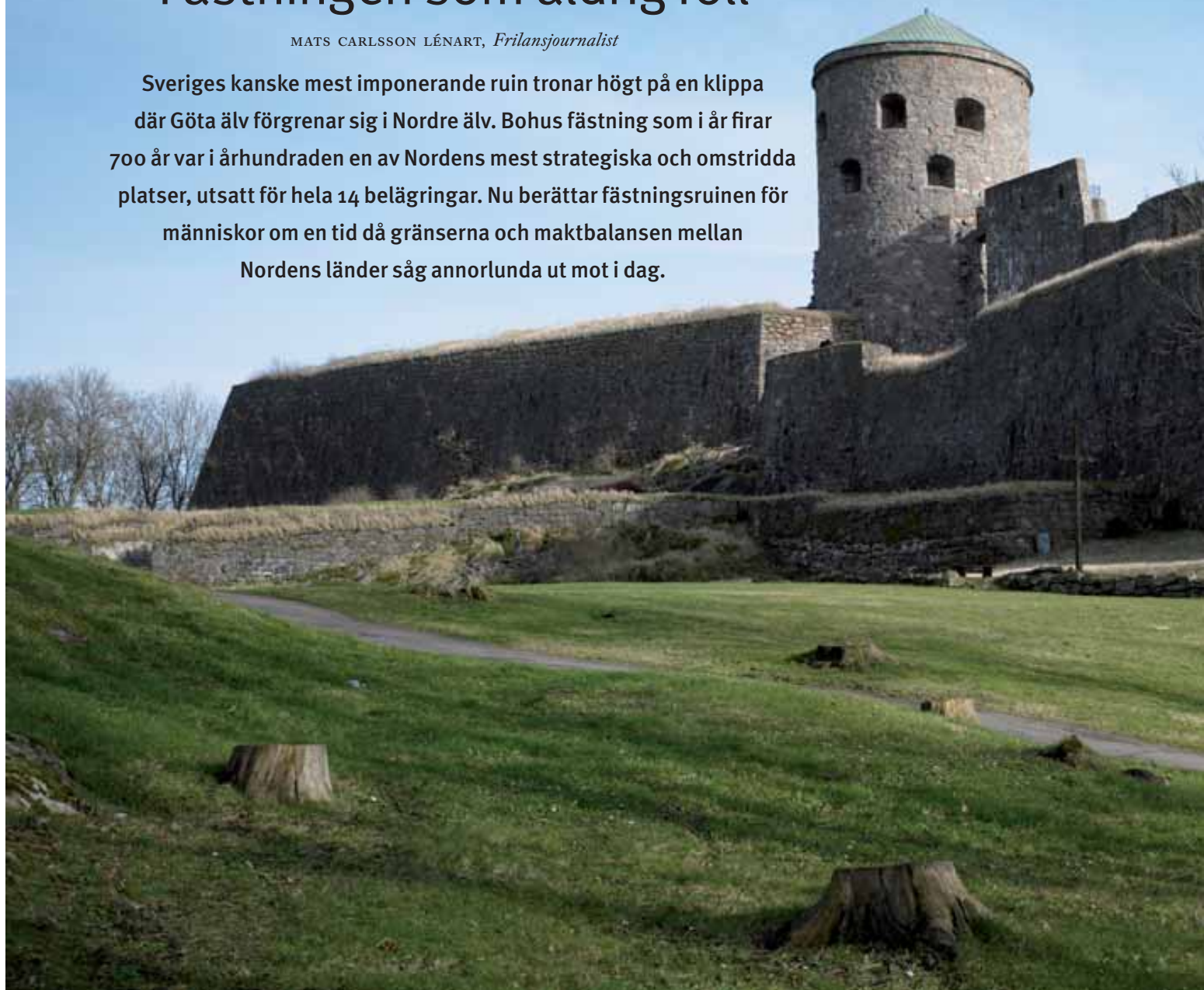




Fästningen som aldrig föll

MATS CARLSSON LÉNART, *Frilansjournalist*

Sveriges kanske mest imponerande ruin tronar högt på en klippa där Göta älv förgrenar sig i Nordre älv. Bohus fästning som i år firar 700 år var i århundraden en av Nordens mest strategiska och omstridda platser, utsatt för hela 14 belägringar. Nu berättar fästningsruinen för människor om en tid då gränserna och maktbalansen mellan Nordens länder såg annorlunda ut mot i dag.



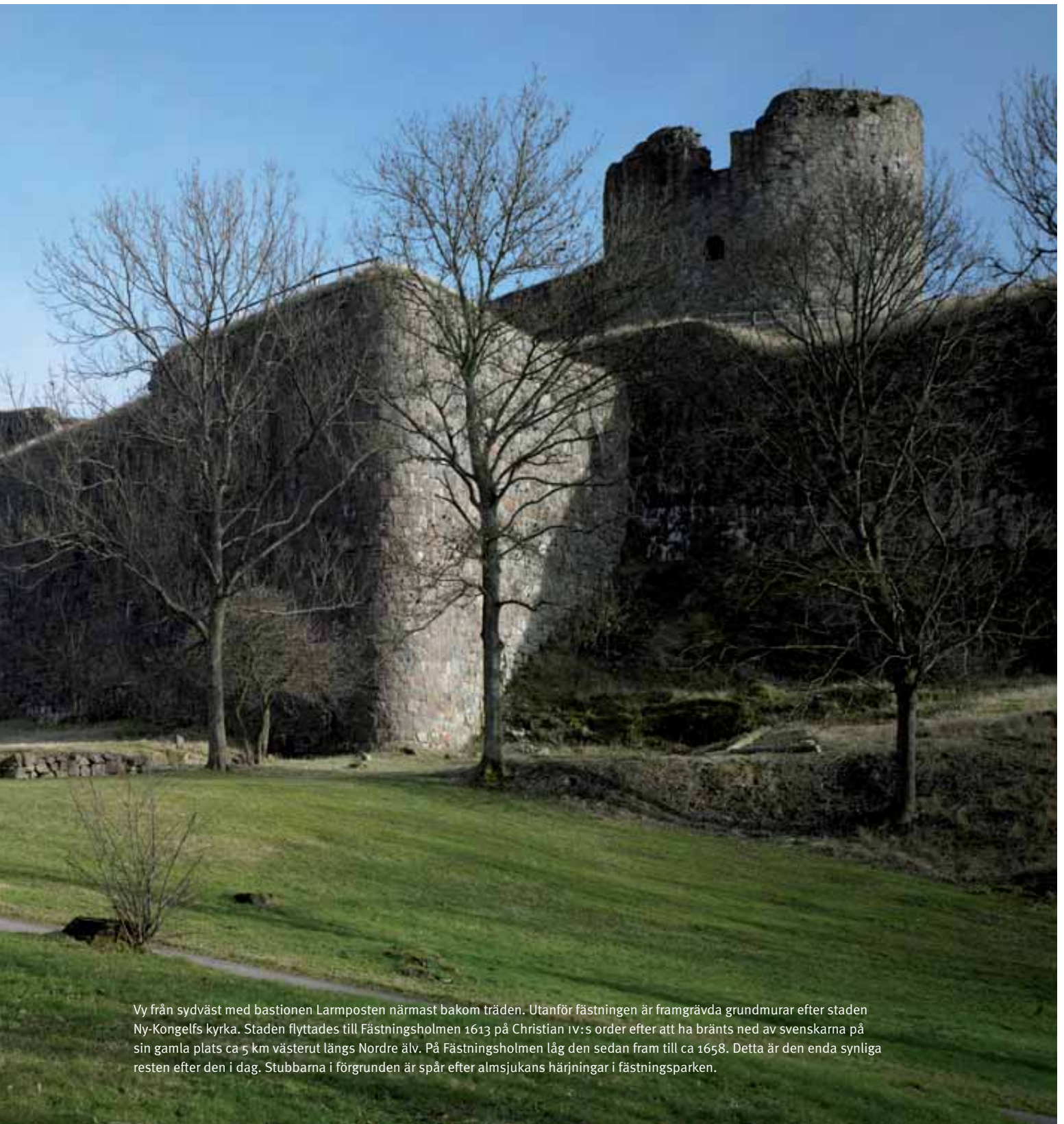
DET ÄR FÅ PLATSER i Sverige där man lika starkt känner historiens vingslag som på och kring Bohus fästning. Landskapet kring Göta och Nordre älvars förgrening är dramatiskt med branta berg på flera stränder. På medeltiden var dagens Bohuslän norskt medan landet öster om Göta älv var svenskt. Norge var på 1200-talet ett väldigt rike som förutom nuvarande Norge och Bohuslän även omfattade Ork-

ney- och Shetlandsöarna, Hebriderna, Isle of Man, Färöarna, Island och Grönland. Längst i sydost i detta stora nordeuropeiska land låg en av Norges första städer, Kongahälla. Här vid älvskiljet låg porten till det mäktiga Norge, med Sverige – då betydligt mindre än i dag – på andra sidan älven och även den vardande stormakten Danmark i mer eller mindre omedelbar närhet.

KUNDE HA BLIVIT HUVUDSTAD

Kongahälla var en viktig plats och bland annat hölls i staden år 1101 det beryktade trekungamötet där kung Erik Ejegod av Danmark mäklade fred mellan Sveriges kung Inge den äldre och Norges Magnus Barfot efter att de stridit om Dalsland.

Enligt den berömde isländske krönikören Snorre Sturlason var Kongahälla till och med den mäktigaste staden i hela



Vy från sydväst med bastionen Larmposten närmast bakom träden. Utanför fästningen är framgrävda grundmurar efter staden Ny-Kongelfs kyrka. Staden flyttades till Fästningsholmen 1613 på Christian IV:s order efter att ha bränts ned av svenskarna på sin gamla plats ca 5 km västerut längs Nordre älv. På Fästningsholmen låg den sedan fram till ca 1658. Detta är den enda synliga resten efter den i dag. Stubbarna i förgrunden är spår efter almsjukans härjningar i fästningsparken.

Norden på 1100-talet. Magnus Barfots son, korsfararen Sigurd Jorsalfare som blev norsk kung 1103, sägs till och med ha haft planer på att göra Kongahälla till huvudstad i sitt nordatlantiska imperium.

BAS FÖR ÄLVTULL

Det var i detta strategiska gränsland, där tre rikens intressen sammanföll, som Bohus fästning började byggas 1308. Sverige

hade på 1200-talet konsoliderats som rike och börjat expandera åt olika håll. Bland annat hade svenskarna lyckats nå fram till Västerhavet genom att erövra en liten korridor vid Göta älvs mynning. Denna korridor underlättade handeln och sjöfarten i Sveriges då västligaste stad, Lödöse, som låg på östra sidan gränsälven Göta älv, ett par mil norr om Bohus fästning.

Och det var bland annat som ett mot-

drag till den ökade svenska trafiken och handeln på älven som norrmännen byggde en fästning på Bagaholmen i älvförgreningen. Länsherren på Bohus kunde börja ta ut tull från fartygen på väg till eller från Lödöse. Detta var möjligt genom att Norge vid den här tiden även höll ett område på den östra 'svenska' sidan av älven, där industrisamhället Bohus i dag är beläget.

'Bohustullen' var början till slutet för



Överst. Vy från västgötasidan (östra sidan) av Göta älv. Till vänster skimtar Hisingen och i bakgrunden breder Kungälv ut sig. Den breda älvfåran förbi Fästningsholmen och Kungälv är Nordre älv. Den smalare grenen till vänster är Göta älvgrenen söderut mot Göteborg. Riksgränsen före 1658 följde den sistnämnda, men just här, vid nuvarande Bohus och Surte, hade normmännen på sin tid ett stycke land ('Skärdals skate') på svenska sidan. Detta innebar att man kunde räkna hela älvförgreningen som norsk och ta passagetull på fartygs- trafik till och från den svenska staden Lödöse längre norrut.

Kungälv och Bohus slott vid 1600-talets slut avbildat i Erik Dahlbergs *Suecia Antiqua et Hodierna*.

Lödöse och en viktig orsak till att Göteborgs föregångare, Götaholm eller 'Nya Lödöse', grundades år 1473 inte långt från Göta älvs mynning.

BRÖDRASTRIDER I BAKGRUNDEN

En annan viktig orsak till byggandet av Bohus, eller Bagahus som fästningen först hette, var att en borg som Norge anlagt några decennier tidigare, på Ragnhildsholmen i Nordre älv några kilometer nedströms från Bagaholmen, blivit en bas för den svenske hertigen Erik Magnusson, en av Magnus Ladulås söner.

Erik hade visserligen fått borgen och ett område runt om som förläning av den norske kungen Håkon Magnusson i samband med att han trolovats med kungens enda barn, Ingeborg. Men då Erik och hans bror Valdemar efter den så kallade Hätunaleken år 1306 fångslat sin bror Birger, Sveriges konung, och själv blivit en av rikets viktigaste män, med ambitioner att bygga upp ett nytt nordiskt rike, blev Erik för mäktig för sin blivande svärfar Håkon. Det nya fästet på Bagaholmen skulle framtida Ragnhildsholmen all betydelse och reducera det inflytande på norsk mark som Erik fått några år tidigare.

År 1317 tog Birger sin hämnd på Erik och Valdemar. Vid den händelse som gått till Sveriges historia som Nyköpings gästabus fängslade Birger sina bröder och lät dem svälta ihjäl i Nyköpingshus fängelsehålor.

DROTTNING- OCH KUNGABORG

När så Norges kung Håkon dog 1319 blev Eriks och Ingeborgs son, treåriga Magnus Eriksson kung i både Sverige och Norge. Han skulle komma att residera långa tider på Bohus fästning, då det var sagt att kungen skulle vistas lika mycket i Norge som i Sverige. Bland annat förklarades han myndig på Bohus. Det var 1332.

Bohus fästning tillkom alltså i en mycket speciell men ytterst tillfällig politisk situation i Norden. Men efter denna instabila period inleddes i stället två århundraden av nordiska unionssträvanden. Först endast mellan Sverige och Norge men från 1397 var även Danmark förenat med sina nordiska grannar i Kalmarunionen, som formellt skulle bestå ända fram till Gustav Vasas makttillträde i Sverige 1523.

Under den tid som Sverige och Norge var i union upphörde Bohuslän att vara gränsland. Men Bohus fästning tappade inte sin betydelse. Tvärtom började fästningen byggas ut till en ståtlig kungaborg.

Inte minst unionsdrottningen Margareta höll hov på Bohus i slutet på 1300- och början på 1400-talet. Bohus var också säte för länsherren och alltså Bohusläns administrativa centrum. Men hur fästningen såg ut under de första 200–300 åren finns det inte mycket information om och den första kända avbildningen av Bohus är först från 1500-talet.

Men på 1400-talet började också de svenska upproren mot unionshärskarna. Upprorshärarna ville gärna få fotfäste på västkusten och kom ibland till Bohuslän. Men Bohus fästning lyckades de aldrig ta.

DEN BOHUSISKA SMÄLLEN

Då Sverige lämnat unionen blev Bohus på 1500-talet åter en strategisk gränsfästning. Norge var nu reducerat till en dansk provins och det var Köpenhamn som var huvudstad i det stora dansk-norska riket som under 1500- och 1600-talen var Sveriges huvudfiende.

Under det nordiska sjuårskriget 1563–70 satsade Erik XIV hårt på att inta Bohus, nyckeln för att erövra Bohuslän. I mars 1566 stormade svenskarna fästningen fyra gånger. Vid den sista stormningen, den 26 mars, lyckades svenskarna inta Röde torn, ett av huvudtornen på Bohus.

Men tornet sprängdes i luften av danskarna vars kommandant på fästningen, Jens Holgersen Ulfstand, fann en soldat som fick uppdraget att bli självmordsbombare. Soldaten skulle ta sig in i ammunitionslagret under Röde torn, sätta eld på det och på det viset spränga tornet i luften. Självmordsbombaren ska ha fått löfte om att hans anhöriga skulle få gården Röset på Hisingen om han offrade sitt liv.

Så gjorde han också och svenskarna ska, enligt en senare beskrivning, «ha flugit som kråkor». 'Den bohusiska smällen' är ett svart minne i den svenska historien.

I SVENSKA HÄNDER

Bohus fortsatte vara en ointaglig borg som skulle komma att gäcka svenskarna i ytterligare ett hundratal år. Efter sjuårskriget utvidgades och förstärktes borgen och under Christian IV:s regering försågs Bohus, liksom andra stora danska fästningar, med en ny stark yttre vallmur med bastioner och kasematter. De gamla medeltida murarna som var tre meter tjocka förslog inte mot bombardemang från tidens nya artilleri. När Bohus byggdes var eldvapen ännu inte i bruk utan då var det fortfarande arborst, stenslungor, svärd och spjut som gällde.

Under Christian IV byggdes också en ny stor slottskyrka samt flera byggnader på borggården. Bohus blev ett praktfullt renässanslott och under första hälften av 1600-talet var borgen som mest ståtlig under hela sin historia.

Under det svensk-danska kriget 1611–13 gjorde Sverige inte ens något försök att inta Bohus. Den svenska taktiken för att utöka sin lilla utsatta västerhavskorridor blev i stället att bränna och härja gårdar, byar och städer. Men trots många gånger stor förödelse gav det inget territoriellt resultat. Fästningen vid älvskiljet var alljämt nyckeln till Bohuslän.

På 1640-talet hade Sverige blivit en stormakt med stort självförtroende. I detta decenniums danska krig planerade Axel Oxenstierna att erövra hela västkusten mellan Svinesund och Laholm. I freden i Brömsebro fick Sverige Halland på 30 år men Bohuslän stannade kvar i Danmark. Bohus fästning hade svenskarna inte heller denna gång lyckats betvinga – fästningen som nu klarat elva belägringar.

Det var först efter Karl X Gustavs berömda marsch över de danska isarna, Tåget över Bält, för 350 år sen i vintras som Bohus fästning och Bohuslän blev svenskt. Det djärva svenska fälttåget reducerade stormakten Danmark till ett litet försiktigt land. I freden i Roskilde den 26 februari 1658 fick Sverige förutom Bohuslän även Halland för evigt, Skåne, Blekinge, Bornholm och Trondheims län.

Den blågula fanan vajade nu visserligen på Bohus men det var alltså inte på grund av att fästningen i sig fallit till en fiende, utan för att den danske kungens trupper misslyckats med att hålla svenskarna borta från sitt kärnområde på Själland. Låset till Bohuslän förblev obesegrat.

BOHUS SISTA STRID

I det nya Sverige som det såg ut efter freden 1658 hade Bohus fästning på nytt förlorat sin betydelse som gränsfästning. Men svenskarnas välde i de nya västkustområdena var färskt och bräckligt. Danskar och norrmän, om än kraftigt försvagade, hade mycket svårt att acceptera förlusten av framförallt Skåne men även Bohuslän.

Det blev en sista stor batalj mellan svenskar och danskar, det skånska kriget 1675–79. Under detta återerövrade Danmark-Norge under ståthållare Ulrik Fredrik Gyldenlöve i princip hela Bohuslän. Det var bara Bohus fästning som återstod. Nu utsattes fästningen för sin svåraste

prövning under hela sin 375-åriga historia, den två månader långa belägringen under Gyldenlövefejden, sommaren 1678. 10 000 dansk-norska soldater beväpnade till tänderna var ytterst nära att få Bohus på fall. Det uppskattas att närmare 30 000 kanonkolor sköts mot fästningen liksom bland annat 384 stenbumlingar och 79 korgar med handgranater. Men i sista minuten fick svenskarna på Bohus förstärkning. Danskarna kunde drivas ut ur Bohuslän.

Detta infernaliska angrepp blev också den sista belägringen av Bohus fästning. Fjorton gånger försökte fiender inta borgen, men det lyckades aldrig. Det pris svenskarna fick betala för att hålla Bohus under Gyldenlövefejden var dock högt. Minst ett par hundra svenska soldater på Bohus stupade. De dansk-norska förlusterna uppges ha varit ungefär lika stora.

FÄNGELSE OCH RUIN

Gyldenlövefejdens våldsamma stormning hade vållat väldiga skador på den tidigare så ståtliga kungaborgen. Inledningsvis satsade Sverige ganska mycket på att reparera och rusta upp Bohus fästning. Framförallt förnyades kanontornet Fars hatt som tidigare varit fyrkantigt men som under Erik Dahlbergs ledning gjordes runt och försågs med kraftigare murar. Tornet som än i dag dominerar fästningsruinen fick fyra våningar och hade tio kanoner. Men någon strid fick det aldrig uppleva. Bohus låg nu långt inne på svensk mark och hade förlorat det mesta av sin betydelse.

Den svenske guvernören över Bohuslän hade dock kvar sitt säte på Bohus fram till år 1700, då länet började styras från Göteborg, som grundats ett 80-tal år tidigare.

Under 1700-talet användes den före detta gränsfästningen främst som fångelse. Vid seklets mitt fanns 72 manliga och fem kvinnliga fångar på Bohus.

Den mest bekante och långvarige fångenen hette Thomas Leopold och var en tidig väckelsepredikant, född i Skåne 1693. I sammanlagt 32 år satt han fängslad på Bohus där han också avled den 21 februari 1771.

År 1786 utrymde Sveriges armé Bohus fästning helt och hållet och några år senare gav Gustav III order om att Bohus skulle förstöras, göras obrukbar för en eventuell framtida främmande inkräktare i västsverige. Borgarna i Kungälv, det medeltida Kongahällas efterföljare, fick rätt att ta sten och annat material från fästningen för husbyggen och anläggningsarbeten.

Det gjorde man också i stor skala och gamla delar från Bohus återfinns än i dag i många äldre hus i Kungälv.

ROMANTIK OCH TURISM

Skövlingen av den nu mer än 500 år gamla borgen fortsatte under 1800-talets första decennier. Det var först efter att gamle kung Karl XIV Johan besökt Kungälv år 1838 som man började få upp ögonen för Bohus ruins historiska värde. Kungen lät skriva till Vitterhets- och Antikvitetsakademien och befallde ett stopp för ytterligare rasering.

Kungälvs stad låg under ett 60-tal år på 1600-talet på själva Bagaholmen, direkt vid fästningens fot. Men efter Gyldenlövefejden flyttades staden över det smala sundet mellan holmen och fastlandet. På en strandremsa mellan det branta Fontinberget och Nordre älv byggdes den långsmala staden med endast två gator, de parallella och flera kilometer långa Västra respektive Östra gatan. Redan på 1800-talet var det många som insåg den idylliska charmen och historiska romantiken i Kungälv och kring Bohus fästning. Inte minst konstnärer kom till trakten för att måla ruinen med sin rika historia. Även vanliga turister kom tidigt till Kungälv, för att se den märkliga och mäktiga fästningen som aldrig föll i fiendehand.

KONSERVERING

I slutet på 1800-talet började den mycket förfallna ruinen restaureras och konserveras, under ledning av överste Claes Grill. Kung Oscar II intresserade sig för projektet, skänkte pengar och varje sommar inspekterade han arbetena på Bohus på väg till eller från sina sommarvistelser i Marstrand.

Bland annat reparerades taket på Fars hatt och några av de större murarna omfogades.

År 1925 övertog dåvarande Byggnadsstyrelsen Bohus fästningsruin och konserveringsarbetet återupptogs i större skala. Mest intensivt pågick arbetet 1934–36 då ett 70-tal man var sysselsatta med att återge Bohus något av sin forna prakt. Projektet var en del av den statliga arbetslöshetskommissionens verksamhet som skulle skapa jobb under 1930-talets krisår. Bland annat återställdes fästningens gamla huvudport, Blockhusporten, och uppfartsvägen till den högt belägna borggården.

Under de senaste decennierna har konserveringsarbetena fortsatt. På 1960- och

70-talen användes murbruk med hög cementhalt vilket i dag resulterar i bristningar och sprickor. Numera används ett mer traditionellt bruk med kalk som bindemedel vilket är följksamare och mer fuktgenomsläppande.

MYCKET KVAR ATT UPPTÄCKA

Även om arbetena med att bevara Bohus fästning nu pågått en bra bit över hundra år är kunskapen om detta märkliga och storslagna nordiska byggnadsverk inte fullständig.

– Det återstår väldigt mycket att undersöka och att forska vidare på, säger arkitekten Thomas Löfberg som, förutom att han i många år varit konsult åt Statens fastighetsverk gällande konserveringsarbetet, är en ledande kännare av Bohus fästning och dess historia. Vid sidan av ett antal underhållsprojekt är han nu under jubileumsåret engagerad i att faktagranska nya informationsskyltar för de extra många besökare som väntas just i år.

– SFV har en stor roll att varsamt bevara ruinen och samtidigt förklara för alla besökare hur fästningen fungerade och såg ut under olika skeden i sin långa historia, anser Thomas Löfberg. **KV**

Bohus fästning

Anlagd 1308, övergiven 1786, civil 1925, byggnadsminne 1935.

Belägrad 14 gånger.

Intagen Aldrig.

Bemannig Ca 200 man i fred och 1 000 man i krig.

Läge På den 40 meter höga Fästningsholmen (Bagaholmen) i Nordre älv, strax intill där denna grenar sig från Göta älv. Knappt 20 km norr om Göteborg, i östra änden av Kungälvs stad.

Firas Tillsammans med 350-åriga Carlstens fästning i Marstrand, även den i Kungälvs kommun, med Fästningarnas fest som kulminerar under sommaren 2008.

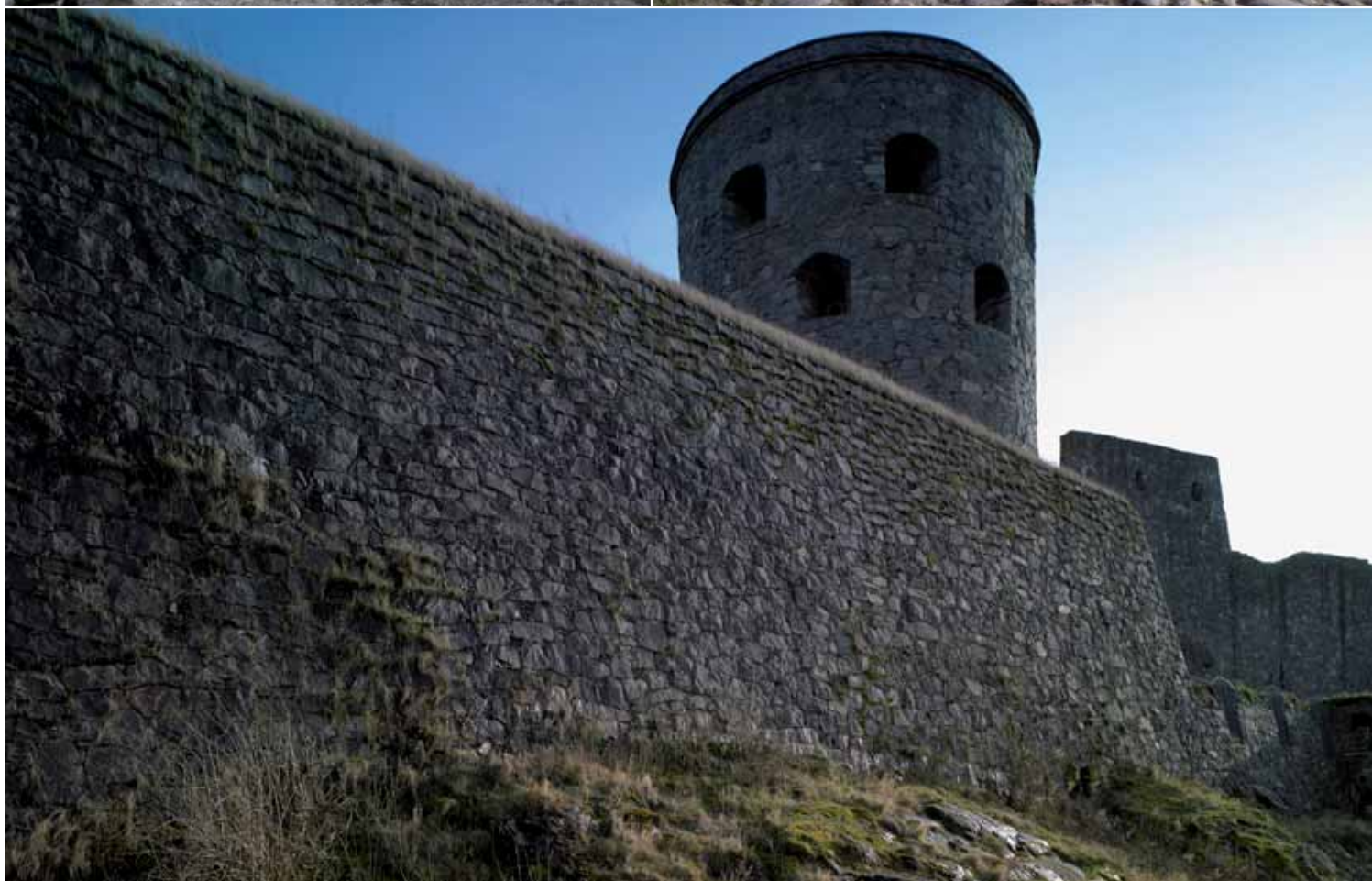
Antal besökare per år Ca 40 000.

Aktuella arbeten Stabilisering av Mors mössa, ett annat av fästningens huvudtorn där en spricka i den fem meter tjocka muren blir längre och längre. Stötning i Kaponjären där ett valv rasat. Ny hiss upp till den högt belägna borggården för att underlätta rörelsehindrades besök på fästningen.

Två restaurerade dörröppningar inuti Gamla magasinet.



Del av den kullerstensbelagda uppfartsvägen vid Svingeln.



Del av den väldiga bastionen Nedre platts yttermur och tornet Fars hatt sedda från norr. Bastionen tillkom på 1580- eller 90-talet och tillhör Christian IV:s stora utbyggnad av Bohus efter Nordiska sjuårskriget.



Stockholms innersta skärgård

Statens fastighetsverk genomför just nu omfattande renoveringar av flera byggnader på Skeppsholmen. Husen rustas för nya användningar och för att kunna möta tidens krav på säkerhet och tillgänglighet. Skeppsholmen är alltid värd ett besök och varje byggnad har något att berätta.

HANS LANDBERG, *Kulturhistoriker/redaktör, SFV*

Mitt inne i centrala Stockholm finns två skärgårdsöar som på ett nästan mirakulöst sätt undgått att exploateras. Det är Skeppsholmen och Kastellholmen som i dag utgör Nationalstadsparkens mest centrala del – två grönskande lummiga öar mitt i den brusande miljonstaden.

Skeppsholmen och Kastellholmen har sedan urminnes tider tillhört Kronan och kungen. Då öarna möter oss första gången i källorna kallas de med varierande stavningar Vängsön och Notholmen, vilket ger en tydlig indikation på hur de brukats av sina första ägare. Här plöjde eller ärjade man sin åker, eller vång som det fortfarande heter i södra Sverige, och här drog man not efter strömning och nors. Stadsholmen och Norrmalm dominerades av Brunkebergsåsens grusbran-

ter och det var förmodligen ont om god åkermark i borgens och den nyanlagda stadens omedelbara närhet. Åkern på den stora ön mitt emot borgen blev med tiden kunglig lustträdgård och från Gustav Vasas söners tid vet vi att det också fanns ett kungligt lustslott på ön, som vid den här tiden började kallas Lustholmen.

Namnet Skeppsholmen dyker upp först vid mitten av 1600-talet i samband med att örlogsflottan med sina varv och verkstäder förläggs till ön. Marinen kommer sedan att dominera livet och utvecklingen på ön i mer än 300 år. Sveriges första örlogsflotta, som skapades då Gustav Vasa köpte in och lät beväpna gamla Hansakoggar från Lübeck, var inte större än att den kunde förtöjas vid bryggan nedanför Stockholms slott. I takt med att flottan

växte förlades den först till nuvarande Blasieholmen och sedan från 1640-talet till Skeppsholmen.

MINDRE KÄNDA PÄRLOR

I dag är den gamla örlogsbasen en grön oas mitt i storstaden. En oas där konsten och kulturen dominerar. Här finns bland mycket annat Moderna museet, Arkitekturmuseet, Östasiatiska museet och Konsthögskolan. Men det är inte bara de etablerade institutionerna och turistmålen som väcker intresse på Skeppsholmen och Kastellholmen. Här finns också många av Statens fastighetsverks mindre kända pärlor.

Då man kommit i land på Skeppsholmen efter att ha passerat över Skeppsholmsbron har man ett stort rött sagoslott



Utsnittet ur Erik Dahlbergs *Suecia Antiqua et Hodierna* från slutet av 1600-talet visar Skeppsholmen sedd från Kastellholmens höga bergsbrant. Mitt i bilden ligger Amiralitetshuset och till höger skymtar den låga långsträckt repslagarbanan strax bakom väderkvarnen.

T.v. Över Skeppsholmsbron når man ända ut i skärgården. Trots att stränderna binds av kajer bevarar Skeppsholmen och Kastellholmen skärgårdslandskapet mitt i storstaden.

med hängande gråa hörntorn mitt i blickfånget. Det är inte Johan III:s lustslott som man ibland kan få höra folk säga, men det har ändå en intressant historia.

Huset är ett av de första som uppfördes för flottan på Skeppsholmen. Det började byggas 1647 och stod färdigt 1650 och inrymde amiralitetets kansli samt på översta våningen ett segelmagasin. Då flottan och amiralitetet flyttade till Karlskrona 30 år senare blev huset först arkiv och senare spannmålmagasin. Vid mitten av 1800-talet byggdes huset om till kasern och det var då det fick sin slottlika exteriör. Man trodde på den tiden att det verkligen var Johan III:s gamla lustslott man hade att göra med och ville ge det ett utseende som motsvarade fantasin. I dag finns bara portalen oförändrad kvar av det

gamla amiralitetshuset från 1600-talet.

En annan av Skeppsholmens byggnader vars historia går tillbaka till det tidigaste byggnadsskedet på ön är det långsmala hus som i dag rymmer Östasiatiska museet. Grunden till byggnaden är den repslagarbana som flottan började bygga i samband med att örlogsbasen kom till, och verkstäder och förråd som tidigare legat spridda på nedre Norrmalm skulle samlas ute på Skeppsholmen. Repslagarbanan var ett gigantiskt byggnadsprojekt som krävde enorma mängder tegel och som tog mycket tid och möda att färdigställa. Bara några år efter att banan var klar och färdig att tas i bruk härjades den av elden men byggdes åter upp för att stå färdig lagom till att flottan flyttade fartyg och verkstäder till den nya örlogsbasen i

Karlskrona 1680. Efter några år som förråd uppläts huset vintern 1697 som härbärge åt de stora mängder fattiga och hemlösa som efter några svåra missväxtår översvämmade Stockholms gator.

Vid middagstid den 7 maj 1697 kom elden lös i slottet Tre kronor på andra sidan Strömmen. Elden spred sig strax genom ett regn av gnistor över vattnet till Skeppsholmen där repslagarbanan och flera andra byggnader brann ner till grunden. De fattiga och hemlösa blev således åter hemlösa.

På resterna av den brunna repslagarbanan byggdes nu i stället ett stall åt Karl XII:s drabanter. Några hästar kom dock aldrig att stå i stallet eftersom drabanterna följt kungen i fält då han år 1700 drog ut i krig mot halva Europa. I stället



Skridskopaviljongen vid Kastellholmsviken användes av Kungliga skridskoklubben och Kungliga Svenska Segelsällskapet en gång i tiden då vintrarna var kalla och somrarna varma och lagom blåsig.

byggdes stallet på 1720-talet om till förråd för den nyinrättade galärflottan. I mer än 200 år fortsatte så huset att vara förråd medan det vid ett par tillfällen byggdes på med ytterligare en våning. År 1963 öppnades här Östasiatiska museet som i dag anses ha en av världens förnämsta samlingar av kinesisk konst och konsthantverk utanför Kina.

ÅNGA OCH ÅROR

Längst ut på Kastellholmen, nedanför arkitekten Fredrik Bloms gotiska tegelkastell, ligger en oansenlig rödfärgad magasinlänga alldeles nere vid vattnet. Huset är byggt i en svag vinkel och vänder fasaden mot Beckholmen och Gröna Lund. Här var tidigare flottans proviantförråd och på 1950- och 60-talen såg man ofta proviantfartyget Freja förtöjd vid träbryggan framför de tjärade portarna. Huset har emellertid en äldre och in-

tressantare historia än så. Det är uppfört 1852 som magasin för stenkol och även det ritat av Fredrik Blom, arkitekten som tillsammans med sin efterföljare Viktor Ringheim mer än någon annan satt sin prägel på bebyggelsen på Skeppsholmen och Kastellholmen. Trots sin oansenlighet är stenkolsmagasinet ett viktigt teknikhistoriskt minnesmärke från den tid då ångan ersatte segel och åror i svenska flottan. Redan på 1830-talet hade ångfartyg använts i flottan men då mest som transportfartyg och bogserbåtar. År 1841 färdigställdes hjulångkorvetten Thor vid Örlogsvarvet i Karlskrona som flottans första större maskindrivna fartyg och de följande årtiondena kom den att följas av fler ångkorvetter, ångkanonslupar och ångdrivna linjeskepp.

Om kolmagasinet är ett monument över modern teknik och den nya tidens framväxt så kan man säga att Exercishu-

set, den byggnad som 1958–93 var hem för Moderna museets samlingar, är ett monument över den gamla tiden. Försvaret av skärgården grundade sig till långt fram under 1800-talet på små öppna båtar som roddes eller seglades. Exercishuset, som byggdes 1853 efter Fredrik Bloms ritningar, kom till för att besättningarna till dessa hundratals små kanonslupar och kanonjollar skulle ha möjlighet att öva kanonexercis även vintertid då isen lagt sig och båtarna var uppdragna på land.

Nedsänkta i golvet i den stora exercishallen fanns attrapper av tre kanonslupar uppbyggda med kanoner och allt. Här kunde båtsmän och matroser inomhus öva sig att hala an och rikta de tunga pjäserna under relativt verkliga förhållanden. Roddkanonslupar fortsatte att byggas för flottan ända in på 1860-talet och roddfartygen avfördes inte ur rullorna förrän 1871. Då Statens fastighetsverk byggde om



Tyghuset som byggdes som repslagarbana, och som en gång skulle bli stall, har i om- och påbyggt skick fungerat som förråd för utrustning till flottans fartyg under större delen av sin tid. I dag rymmer det Östasiatiska museets samlingar.



Kolskjulet, den oansenliga byggnaden på Kastellholmen, är i själva verket ett av holmens intressantaste hus och ett teknikhistoriskt minnesmärke.

Exercishusets gavel bakom Pablo Picassos skulpturgrupp *Frukost i det gröna*.

det gamla exercishuset till arkitekturmuseum upptäckte man att två av 1850-talets kanonslupsattrapper fortfarande låg kvar under golvet i sina ursprungliga lägen. Fyndet dokumenterades av Stockholms stadsmuseum och anläggningarna finns fortfarande kvar under nuvarande Arkitekturmuseets golv.

SKRIDSKOR OCH SEGELJAKTER

Även om Johan III:s lustslott är borta sedan flera hundra år så finns det ett annat kungligt lustslott här ute som fortfarande står kvar. Det är den nästan paradiskt romantiska miniatyrborg i tegel som ligger strax till vänster då man passerat bron över till Kastellholmen. Det är Kungliga skridskoklubbens paviljong från 1882, med fasaden prydd av Oskar II:s namnskiffer i form av två skridskor huggna i sandsten. Skridskoåkning hade blivit högsta mode bland de högre samhällsskikten i Europa

redan på 1860-talet, och tillräckligt kalla vintrar fanns en kunglig skridskobana anlagd i viken mellan Skeppsholmen och Kastellholmen. Oskar II var en hängiven och aktiv skridskoåkare och ivrade själv för den lilla paviljongens tillkomst.

Efter en tid fick Kungliga Svenska Segelsällskapet, ksss, möjlighet att använda paviljongen som klubbhus den tid på året då isen inte bar. ksss hade bildats på Skeppsholmen den 15 maj 1830 och från slutet av 1870-talet fick sällskapet utnyttja förtöjningsplatser i anslutning till den sista kvarvarande spillran av Kungliga hovjaktvarvet vid viken mellan Skeppsholmen och Kastellholmen för sina segelbåtar. Kungliga hovjaktvarvet var en marin motsvarighet till hovstallet och låg fram till mitten av 1800-talet vid Norr Mälärstrand. Här förvarades roddslupar och segeljakter som kungen och hovet disponerade för sina resor till de kungliga

slotten vid Mälaren eller för utflykter i skärgården. År 1850 avvecklades verksamheten vid varvet och de kvarvarande hovjakterna förlades till Kastellholmen, där ett stort båthus uppfördes på holmens norra strand.

Den kungliga skridskoklubben upphörde 1901 och tegelborgen användes därefter av ksss ensamt fram till 1919 då den övertogs av staten för att under många år användas som övningslokal för flottans musikkår.

En gång var stora delar av Skeppsholmen och Kastellholmen tillslutna och hårdbevakade världar fyllda av militära hemligheter men i dag är de öppna för alla som söker ett andningshål i den stressade storstaden. Öarna som bildar Stockholms innersta skärgård förvaltas av Statens fastighetsverk och är fyllda av historia och har mycket att ge av natur- och kulturupplevelser. **KV**



Ventilation

HELENA ADOLPHSON, *Arkitekt*
CARL-GÖSTA HELLGREN *VVS-specialist, SFV*

Anpassning till vad som krävs för att tillgodose hyresgästernas och byggnadens klimatkrav och samtidigt behålla byggnadernas autenticitet är en delikat balansgång som kräver stor kunskap och erfarenhet. Statens fastighetsverks uppdrag är att ta hänsyn till alla dessa krav och önskemål och erbjuda våra hyresgäster bästa möjliga inneklimat på byggnadens villkor. För att bevara vårt kulturarv fullt ut måste en noggrann avvägning göras i varje enskilt fall mellan byggnadens krav och den planerade verksamhetens krav.

– en antikvarisk angelägenhet!

VENTILATION OCH VÄRME har ofta hängt samman. Eldning i spisar, kakelugnar och kaminer skapar ett undertryck som gör att ersättningsluft kommer in genom otätheter i väggar, dörrar och fönster och ger grundventilation. Eldstaden och dess rökkanaler har därför i äldre tider räckt till för att åstadkomma den naturliga ventilation som erfordrats vintertid. Med öppna eldstäder och otäta fönster och dörrar var draget det stora problemet, inte ventilationen i sig. Om sommaren, när man upphörde att elda och de termiska stigkrafterna avtog, ökade man ventilationen genom att vädra genom fönstren.

De flesta av de byggnader som i dag är byggnadsminnen är uppförda på ett sådant sätt att själva byggnadens utformning är en del av ventilationssystemet. Man hade förr stor kunskap om hur man ritade en byggnad för att utnyttja de termiska krafterna. Arkitekturidealet var byggnader med tjocka ytterväggar av tegel som kunde magasinera värmen och utjämna årstidernas temperaturskillnader. Rummen skulle ha högt i tak och ligga i fil med öppna rumssamband. De stora rumsvolymer gjorde att man inte behövde lika stor luftomsättning som i moderna byggnader där takhöjden är lägre.

Många av de byggnader Statens fas-

tighetsverk förvaltar är byggnadsminnesmärkta. Det är inte meningen att de ska stå tomma som museer över en svunnen tid utan de ska brukas och levandegöras genom tillfälliga eller permanenta hyresgäster. Det betyder att byggnaderna måste förses med teknik som uppfyller den moderna människans krav på innemiljö samtidigt som man måste visa stor varsamhet mot de kulturhistoriska och antikvariska värdena. Vi belastar i dag byggnaderna med betydligt högre värmeavgivning än de är byggda för. Belysning, datorer och annan teknisk utrustning tillsammans med större personbelastning skapar mycket värme som måste ledas bort. Många av våra kulturhus är ursprungligen byggda som palats och bostäder och avsedda för en låg personbelastning.

Intresset för att ta tillvara äldre byggnader och renovera dem med traditionell hantverksteknik har ökat starkt hos allmänheten och inom byggbranschen under de senaste årtiondena.

Att renovera äldre byggnader istället

för att riva dem har blivit en självklarhet, men att behålla äldre byggnader intakta och ursprungliga vid större renoveringar har ofta fått stå tillbaka för behovet att anpassa byggnaderna fullt ut till dagens högt ställda inneklimatkrav.

Under de senaste decennierna har viljan att skapa ett optimalt inneklimat, som ska fungera med ett minimum av insatser från brukarna, lett till installationer av allt mer skrymmande och tekniskt komplicerade system. Tyvärr har de tekniska lösningarna levt sitt eget liv och ofta projekterats utan att man tagit hänsyn till byggnadens ursprunglighet och estetiska kvaliteter. Man har då förbisett möjligheten att utnyttja byggnadens fysiska förutsättningar, som i sig är en del av ventilationssystemet i äldre byggnader. När man renoverar äldre byggnader, och i synnerhet de som är byggnadsminnen, är det viktigt att ha vetskap om att det ursprungliga ventilationssystemet inte bara är en funktion utan även ett uttryck för byggnadens autenticitet och skyddsvärda karaktär. Dessutom ställer det ursprungliga systemet krav på brukaren att aktivt hjälpa till så att det fungerar, till exempel genom att vädra och öppna dörrar för att få luftflöden.

Statens fastighetsverk driver sedan ett

år tillbaka ett projekt kring ventilation i äldre byggnader. I projektet söker man svaret på en rad frågor: Vilka ventilationskrav kan man ställa på sin arbetsplats eller i sin bostad när den finns i en äldre byggnad? Vad ska man tänka på när man står inför en renovering av en byggnad? Vad kräver svensk lagstiftning för luftomsättning? Vilka antikvariska hänsyn måste tas vid renovering av ventilationssystem i byggnader med byggnadsminnesmärkning? Hur ventileras byggnaderna i dag? Och hur fungerade ventilationen när byggnaden var ny? Kan ny teknik komplettera gammal ursprunglig teknik? Är ventilationssystemet en del av byggnadens skyddsvärda identitet?

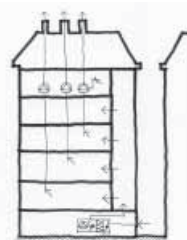
Målet med projektet har varit att sammanställa och sprida de erfarenheter och den kunskap i ventilationsfrågor som i dag finns inom sfv. På så sätt kan alla som arbetar med äldre byggnader i olika yrkesroller få stöd i sitt arbete. Projektet är utformat som ett webbdokument och finns på sfv:s hemsida www.sfv.se. Här presenteras också en samling exempel på ventilationslösningar i åtta av sfv:s äldre byggnader. Dessutom finns fem allmänna kapitel om ventilationshistoria, bestämmelser om ventilation, lagkrav för åtgärder i äldre byggnader och ventilationsprinciper. Goda råd inför projekteringsskedet, entreprenadsskedet och i förvaltningsskedet finns presenterade i ett eget kapitel.

De åtta exemplen är valda bland sfv:s byggnadsminnen och är alla mycket intressanta byggnader med sina unika förutsättningar och därmed olika ventilationslösningar. Det som påverkar valet av ett specifikt ventilationssystem är byggnadens särart, byggteknik, varsamhetskrav, tidigare ombyggnad, hyresgäst Anpassning och ekonomi.

Varje byggnad beskrivs historiskt. Vilka har brukat huset genom åren? Vad har det använts till? Vem äger det i dag och hur ska det användas i framtiden? Det här är information som är viktig vid valet av strategi vid ombyggnader och möjliga ventilationslösningar. Antikvariska ställningstaganden tas också upp. Vilka skyddsföreskrifter finns och hur har man resonerat vid projekteringen. Hur ventilationen fungerade före ombyggnaden och hur resultatet blev. Exempelsamlingen visar lösningar i unika byggnader med ventilationssystem som både bevarar och förstärker byggnadens karaktär.



Exempel

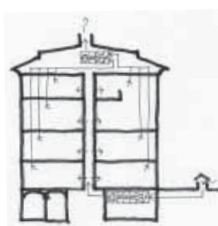


SÖDRA BANCOHUSET vid Järntorget i Stockholm är intressant därför att byggnaden redan från början är uppförd som kontor och har fungerat som arbetsplats under århundradena. Många av de byggnader som annars ingår i vårt svenska kulturarv är före detta palats och bostäder som i dag ska fungera som kontor och arbetsplatser. Det nya ventilationssystemet kom till när byggnaden behövde genomgå en större renovering. Huset hade satt sig på grund av att det delvis grundlagts på utfyllnadsmassor. Södra Bancohuset ritades av Nicodemus Tessin d.ä. och stod färdigt för inflyttning 1680. År 1737 hade byggnaden fått sin nuvarande utsträckning ned till Skeppsbron sedan den byggts till i etapper av Nicodemus Tessin d.y. och Carl Hårleman. Under åren 2003–04 gjordes en omfattande grundförstärkning. Ventilationen i Bancohuset var tidigare ett så kallat självdragssystem där luften med hjälp av stigrkraft trycks ut genom ventiler eller kakelugnar. Ersättningsluften (friskluften) togs in genom ventiler i fönstren eller, oftast, genom otätheter mellan karm och båge. De flesta fönstren var öppningsbara vilket kunde utnyttjas sommartid, men inte överallt på grund av buller och smuts från trafiken. Frånluftskanalerna var dessutom i dåligt skick, otäta och igensmutsade. En modern till- och frånluftslösning med nya plåtkanaler var inte att tänka på, huset har högsta skyddsvärde och skulle bli helt förstört interiört. Istället väcktes idén att ta in luft via byggnadernas bäge gårdar där luften är relativt ren. Med hjälp av nya fläktrum, ett invid varje trapphus i nivå med gårdarna kan nu luften tas in, filtreras och förvärmas. Luften trycks sedan med hjälp av fläktar upp i trapphusen och den termiska stigrkraften hjälper till att leda upp luften via trapphus och in i korridorer och rum. Luften tas ut genom de renoverade rökkanalerna som försetts med frånluftsfläktar. Dessa är placerade inne i kanalerna i vindsplanet och blir därmed lätta att underhålla. Att placera frånluftsfläktar ute på taket hade inte varit antikvariskt möjligt och dessutom sämre ur arbetsmiljöhänseende. Frånluftsfläktarna är i drift under den varma årstiden men när utetemperaturen understiger $+5^{\circ}\text{C}$ stängs de av och den termiska stigrkraften tar vid. Tilluftsfläktarna är i drift året om.

Luften tas in från innergårdarna och trycks med hjälp av fläktar upp genom trapphusen. Luften sugas sedan ut genom de renoverade rökkanalerna som försetts med frånluftsfläktar.

DEKANHUSET i Uppsala har anor som går tillbaka till medeltiden och inrymmer i dag ett av SFV:s lokalkontor. Husets äldsta delar är från medeltiden men det nuvarande utseendet härrör från en tillbyggnad som gjordes under 1700-talet. För fem år sedan behövdes bland annat ventilationen ses över. På 1960-talet hade en modern till- och frånluftsanläggning installerats som fungerade dåligt. Den byggnadsminnesförklaring som byggnaden fick 1935 borde ha gjort att den installationen hade undvikits, men på 1960-talet hade man inte samma syn på bevarandefrågor som i dag. Sedan 1993 finns skyddsföreskrifter knutna till byggnadsminnesförklaringen. Här beskrivs vad som är viktigt för att bibehålla byggnadsminnet. Den medeltida källare som ligger under byggnadens norra del får inte röras. Exteriören, byggnadens stomme, rumsindelningen och den fasta interiören måste i möjligaste mån lämnas orörd. En större håltagning i bjälklaget blev nödvändig på grund av att man installerade en hiss. Man passade då på att dra ett kompletterande vvs-schakt invid hissen bredvid trapphuset i den del av byggnaden som är yngst. Därmed fanns en möjlighet att förse byggnaden med ett nytt till- och frånluftssystem. Tilluften tas in i marknivå och leds in till ett fläktrum i källaren under byggnadens södra del. Här förvärms luften vintertid bland annat av värmen som återvinns ur frånluften. Sommartid kyls tilluften med hjälp av grundvatten. Ett frånluftsaggregat står på vinden, och byggnadens tegelkanaler används för frånluftsevakuering. Resultatet efter renoveringen blev att de installationer som byggnaden kompletterades med passades in i befintliga håltagningar och gjordes reversibla, vilket gör dem lätta att underhålla och byta ut.

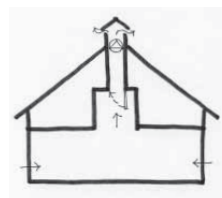
Luften tas in i marknivå och leds till ett fläktrum och vidare in i rummen genom friskluftsgaller i panelerna. Ett frånluftsaggregat på vinden suger ut den använda luften genom byggnadens tegelkanaler.





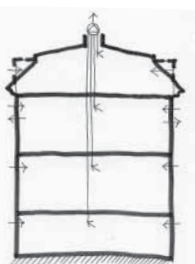
BISKOPS ARNÖ i Mälaren var under medeltiden en betydelsefull ö. Här låg uppsalabiskopens sommarresidens och ön hade jordbruk och kreatursskötsel för att vara självförsörjande. Efter reformationen drogs gården in till kronan och Gustav Vasa, som uppskattade öns strategiska läge, gjorde gården till kungsgård. Nya byggnader för boende och lantbruk har uppförts genom åren. Sedan 1950-talet bedriver stiftelsen Nordens Biskops Arnö folkhögskola på ön. När verksamheten behövde utökas för några år sedan beslöts att ställa i ordning den gamla oanvända ladugården och inreda den till kurslokaler. Hela ön är statligt byggnadsminne, så alla byggnader är viktiga att bevara. Vid renoveringen fick man ta extra hänsyn till att exteriören hade skyddsföreskrifter. Byggnadens ursprungliga vasstak som hade blivit överklätt med plåt vid mitten av 1900-talet skulle bevaras. Före renoveringen hade ladugården inget speciellt ventilationssystem. Byggnaden avluftades genom otätheter i väggar och tak och genom korsdrag. I dag har byggnaden föreläsning- och datasalar med ett förenklat ventilationssystem. Luften tas in genom ursprungliga luckor i fasaden och leds in till radiatorerna som förvärmer tilluften. Luften leds ut via tre nybyggda luftschakt – med hjälp av termisk stigitkraft på vintern och fläktar på sommaren. Varje luftschakt har en propellerfläkt som styrs med timer som brukaren själv sätter igång. I botten på varje schakt sitter en lucka som med hjälp av rep kan ställas i olika lägen för att vid behov få fart på frånluften.

Luften tas in genom ursprungliga luckor i fasaden och ut genom tre nybyggda luftschakt. Vintertid sker evakueringen genom termisk stigitkraft, sommartid med hjälp av fläktar.



Läs mer om de andra ventilationslösningarna i exempelsamlingen på www.sfv.se.

I **KARLSTAD** finns en av Sveriges första gymnasieskolor, uppförd på 1700-talet efter ritningar av Carl Hårleman och hans efterträdare Carl Johan Cronstedt. Byggnaden är statligt byggnadsminne och övergick från kyrkans ägo till staten 1992. Före renoveringen, som pågick 2002–05, hade byggnaden ett självdragssystem som fungerade undermåligt. Problemet var att de ursprungliga tegelkanalerna var i ett mycket dåligt skick på grund av de sättningsskador som byggnaden fått genom åren. Eftersom byggnaden hade högt skyddsvärde var utgångspunkten att få det befintliga ventilationssystemet att fungera bättre utan skrymmande nyinstallationer. Att ta in uteluft via fönstren var inget problem eftersom byggnaden ligger i relativt ofrafikerad miljö. Problemet var istället att få de ursprungliga tegelkanalerna att fungera optimalt. Att laga samtliga tegelkanaler genom att bitvis mura om dem var inte ekonomiskt försvarbart. Infodring med plåtrör blev istället lösningen. Man fick då den brandavskiljning som behövs mellan våningarna. Nackdelen med plåtinfordring är att kanaldimensionen minskas och detta medför att frånluftskapaciteten blir för låg i vissa rum. För att avhjälpa detta kompletterades dessa rum med ett datoriserat fönstervädringssystem för att få den extra luftväxling som behövdes. Inne i rummen sitter koldioxidmätare. På byggnadens tak sitter en väderstation. Givare för vindstyrka, vindriktning, nederbörd och temperatur styr hur mycket och hur länge fönstren ska öppnas. Om sommaren kyls byggnaden via nattvädring och eftersom fönstervädringssystemet är installerat på byggnadens andra våningsplan finns inte någon risk för inbrott. Att tekniken med ett fönstervädringssystem gick att använda berodde på att fönsterbågarna på 1920-talet bytts till kopplade bågar och lämpade sig för denna lösning. Om bågar hade varit original från 1700-talet hade saken kommit i ett annat läge. 1700-talsbågar kan vara mycket sköra och lämpar sig inte för detta automatiserade vädringssystem. I övrigt tas luften in via de naturliga springor som finns mellan båge och karm. Man ser helt enkelt till att inga tätningslister sätts på den övre bågens översida. Byggnadens skorstenar har kompletterats med propellerfläktar. De är lätta att serva eftersom taket är relativt plant. På vintern stängs fläktarna av eftersom självdraget – den termiska stigkraften – är tillräckligt effektiv för att ventilera ut inneluften. **KV**



Friskluft tas in via fönstren och de otätheter som finns mellan karm och båge. Evakueringen sker genom byggnadens rökkanaler och skorstenar som kompletterats med propellerfläktar.



Knytpunkten i Strömsholm

Blåsorkester och blågula sidenband, klippta av två landshövdingar tillsammans, inledde den festliga invigningen av Knytpunkten i Strömsholm i höstas.

Knytpunkten är det besökscentrum som utgör höjdpunkt och slutpunkt för ett samarbets- och utvecklingsprojekt som gått under namnet Program Strömsholm.

JULIA SIGURDSON,
Kulturhistoriker, frilansskribent

HÄSTEN HAR stått i centrum i Strömsholm under århundraden, tidigare av militära skäl, nu inom ramen för utbildning, sport och rekreation. Även om den hästanknutna verksamheten varit nav i Program Strömsholm innefattar detta mycket mer: naturreservat, kungligt slott, Strömsholms kanal, målarsamhället Borgåsund och den gamla kvarnen Westerqvarn ombyggd till krog, jazzmuseum och Ekomuseum Bergslagen.

Den första etappen i Program Strömsholm startade 1996. Man ville fördubbla antalet arbetstillfällen från knappt 200, få hit nya företag och väsentligt öka besökarantalet till minst 150 000 per år. I programmet sägs att Strömsholm «skall vara ett centrum för svensk ridsport och dess organisationer, ge förstklassig utbildning och vara en sport- och konferensanläggning för ridsport även i ett europeiskt perspektiv» med kapacitet för evenemang och med en totalmiljö som innefattar ridvägar, träningsbanor och beteshagar samt «återskapa den kvalitet som Strömsholm stod för i början av 1900-talet». Andra utvecklingsområden var regiondjursjukhus med hästsjukvård, turistbyrå, naturreservat, slottets barockträdgård och köksträdgård. Hög kvalitet både på turistmålet och på verksamheten hade stort värde för Hallstahammars kommun och Västmanland.

Redan efter de första fem åren kunde man konstatera att visionen var på god väg att uppfyllas och inför den följande



Hästen har funnits i centrum på Strömsholm ända sedan Gustav Vasa här lät anlägga en kungsgård inriktad på hästavel.

perioden finslipades den ursprungliga skrivningen «Strömsholm ska såväl i ett nationellt som internationellt perspektiv utvecklas till att vara ett begrepp som kännetecknas av högklassig ridsport, spetskompetens inom hästmedicin samt höga natur- och kulturvärden.»

Ägarbilden för Strömsholm är enkel, merparten av mark och byggnader förvaltas av Statens fastighetsverk. Brukarbilden däremot är komplex; en rad företag, organisationer och utbildningar på olika nivåer, från de stora enheterna Ridskolan

Strömsholm och regiondjursjukhuset till de små entreprenörerna.

Drivande inom programarbetet har varit Strömsholms utvecklings AB, STUTAB, bildat redan 1993 av Nationella Stiftelsen för Hästhållningens Främjande (NS), paraplyorganisation för den hästanknutna verksamheten med Olof Karlander som ordförande, Svenska Ridsportförbundet och Hallstahammars kommun. I ledningsgruppen har dessutom ingått representanter för Slottsförvaltningen, regiondjursjukhuset och Ridskolan Ströms-



Vita ridhuset från 1850-talet är en av stuteriets mest monumentala byggnader.

holm (RS) samt självklart SFV. Även länsstyrelsen i Västmanland har medverkat aktivt i Program Strömsholm. Tidigare fanns ett visst avstånd mellan olika verksamheter och personer men i dag hörs vittnesbörd från alla håll om en stark känsla av samhörighet och utvecklingsanda.

Under de gångna tolv åren har närmare 200 mkr investerats i Strömsholm varav knappt hälften utgörs av EU-medel. I sex etapper har upprustning, nybyggnation och satsningar på infrastruktur förnyat hela Strömsholm.

I dag visar Strömsholm renoverade och nybyggda ridhus och stallar, ridbanor och ridvägar, nybyggda elevbostäder och ett administrativt centrum Ridsportens Hus, konferensanläggningen Thottska villan i ny gestalt, därtill utbyggt regiondjursjukhus, skyltprogram för hela området, ny båtbygga och jazzmuseum samt ny utställning i slottets källarvåning.

Och även om Knytpunkten är invigd som en avslutning på programskedet så betyder det inte att utvecklingen stannar av – behoven av elevbostäder och parke-

ringsplatser, fjärrvärmelösning för hela området, renoveringar i slottet och återställande av parkmiljön med mera pockar på genomförande.

Efter mer än ett decennium av utvecklingsarbete står Knytpunkten på plats. Redan från första början i Program Strömsholm fanns samlingslokalen med som en nödvändig och viktig förbättring för området.

Knytpunkten är en anspråkslös rödmålad 'kub' vars exteriör inte kräver uppmärksamhet men vars innehåll är desto centralare. Huset med sin fasad av stående träpanel och glas vänder sig åt flera håll.

En stor hörsal tar upp en tredjedel av den totala ytan och sträcker sig genom två plan. Salen har 250 sittplatser i en rörlig teleskopläktare. Om läktaren skjuts in i fondväggen kan 150 personer sitta till bords på den fria golvytan. Datorstyrd audiovisuell utrustning med ljudanläggning som klarar stora orkestrar och digital projicering av storbild hör till. När storduken sänks ned följer mörkläggningsgardinerna med. Ett glasparti i södra fasaden indikerar att scenen också kan användas utomhus. Den branta slänten utanför kan göras i ordning med gradängar och sittplatser för publik. Allt är förberett för en amfiteater.



Knytpunkten – en rödmålad anspråkslös 'kub' ritad av AQ Arkitekter – är det nya navet på Strömsholm.

I den övre våningen, med direkt entré från tillfart och p-platser, dominerar en stor hall för utställningar och reception med turistinfo. Souterrängplanet innehåller en mindre utställningsyta, kapprum och toaletter, cateringkök, förråd för bord och 150 stolar samt tekniska utrymmen.

STUTAB har varit byggherre för Knytpunkten, som är ritad av AQ Arkitekter. Vid invigningen överläts byggnaden till SFV som fick ta emot den symboliska nyckeln. En gudabenådad plats har fått sitt efterlängtade centrum. **KV**



REGERINGSKANSLIET FLYTTAR IN

Den 24 april fick vice statsminister Maud Olofsson ta emot nyckeln till Centralposthuset av SFV:s generaldirektör Bo Jonsson. Den nyrenoverade byggnaden, ursprungligen ritad av arkitekt Ferdinand Boberg, blir från och med i sommar arbetsplats för drygt 800 medarbetare på Regeringskansliet.

Centralposthuset, som ligger vid Vasagatan snett emot Centralstationen, invigdes ursprungligen 1903 och räknas till ett av de främsta exemplen på svensk arkitektur från tiden för förra sekelskiftet.

När SFV köpte Centralposthuset från Postens pensionskassa 2004 påbörjades ett av de största ombyggnadsprojekten i verkets historia.

Genom ombyggnaden har det varit möjligt att skapa effektiva kontorslokaler åt Regeringskansliet samtidigt som byggnadens unika karaktär kunnat bevaras.

Centralposthuset har renoverats i flera omgångar med lyckat resultat. Just blandningen av gammalt och nytt är något SFV valt att ta fasta på. Vissa delar, till exempel aulan från 1980-talet, finns kvar i sitt ursprungliga



skick. Rummen som vetter mot Vasagatan är välbevarade och de detaljer som särskilt utmärker dem har i stor utsträckning fått vara kvar. En nyhet däremot är den moderna konferensdelen i källarplanet med ingång från den före detta posthallen. Konferensdelen ska inte bara vara en tillgång för dem som arbetar i huset utan fungera som en resurs för hela Regeringskansliet.

Byggnaden, med sin 40 000 kvm stora yta, är förvillande stor och för att det ska vara lättare att orientera sig har arkitekten arbetat med en färgsättning som går i regnbågens färger. Färgskalan följer våningsplanen och visar var i byggnaden man befinner sig.

Vid sidan av starka färger är konsten påtaglig i det nyrenoverade Centralposthuset. I huvudentrén, som för att öka tillgängligheten flyttats från Vasagatan till Mäster Samuelsgatan, finns en receptionsbyggnad i form av en avlång, stilren box klädd med abstrakta fotografier. Receptionsbyggnaden är skapad av den finländska konstnärinnan Nanna Hänninen och är med sin 200 kvm stora yta Sveriges största fotografiska konstverk.



NATIONALMUSEUMS BYGGNAD

Den 3 april 2008 gav regeringen Statens fastighetsverk i uppdrag att utreda förutsättningarna för en renovering och ombyggnad av Nationalmuseum i Stockholm. Bakgrunden till beslutet är att Nationalmuseum och SFV bedömer att byggnaden inte håller godtagbar standard och inte fungerar för den verksamhet som bedrivs. Senast den 30 april 2009 ska SFV lämna in resultatet av förstudien till regeringen.

SFV kommer att utgå från Nationalmuseum verksamhet och titta på möjligheterna att ta hand om byggnadens speciella karaktär. Nationalmuseum har en trapphall, stora ljusinsläpp och fina rumsindelningar som kan utnyttjas bättre. Samtidigt tittar man på hur man bäst ska lösa de tekniska installationerna för säkerhet, klimat, ljus och brandskydd.

I uppdraget ingår att utreda och redovisa åtgärder men även kostnader, tidplan och former för genomförandet. Uppdraget kommer att genomföras i nära samarbete med Nationalmuseum. Samråd kommer att tas med Riksantikvarieämbetet och Stockholms stad.



TRÄDFÖRNYELSE LUNDAGÅRD

I slutet av maj inledde Statens fastighetsverk arbetet med att förnya trädbeståndet i Lundagård i centrala Lund. Arbetet inleddes med en arkeologisk förundersökning för att garantera den antikvariska kontrollen inför de planteringar som ska genomföras under hösten/vintern 2008.

I den första etappen förnyas allén utefter Processionsgången vilket innebär att tolv nya träd av arten avenbok (*Carpinus betulus*) planteras istället för de almar som tagits ner på grund av almsjuka.

Många träd i Lundagård har under de senaste åren försvunnit till följd av ålder och sjukdom. Statens fastighetsverk, som förvaltar området, kommer därför att förnya trädbeståndet i delar av den anrika parken.

Lundagård med domkyrkan är Lunds hjärtpunkt. Platsen har spelat en central roll i staden ända sedan 1000-talet och det är därför helt naturligt att många lundabor med stort intresse följer vad som händer i området.

Arbetet kommer att ske i tre etapper:

ETAPP 1 arkeologisk förundersökning och plantering av avenbok.

ETAPP 2 genomförs 2009 och innebär att askallén förnyas med plantering av tolv avenbogar.

ETAPP 3 avser Filosofgången som kommer att kompletteras med hästkastanjer, troligen 2010.

De gamla träden bevaras så länge som möjligt och fälls endast när de bedöms som farliga. Återplantering sker då större luckor uppstått.



Några av de 200 besökare som kom till Sandvikens fiskeläge på Ulvön provade på notdragning på gammalt sätt.

Längs t. v. Intresserade besökare vid SFV:s informationstält utanför residenset i Karlskrona.

62 091 VILLE UPPLEVA HEMLIGA RUM

Intresset för historia och kulturarv är stort i Sverige. Det visade sig då SFV bjöd in allmänheten till en dag fylld av upplevelser och historieberättande under rubriken Hemliga rum. Över 62 000 upplevde hemligheterna i bortglömda fängelsehålor, fuktdrypande bergrum och ståtliga palats. Även många unga besökare roade sig då SFV bjöd på särskilda barn- och familjeaktiviteter.

Centralposthuset och bergrummet på Skeppsholmen var två av de platser som lockade flest besökare i centrala Stockholm, där 5 360 nyfikna besökare upplevde storslagenheten i den vackra och alldeles nyrenoverade byggnaden, medan 5 918 valde att gå in i det mörka och lite kyliga bergrummet där man under andra världskriget smidde planer under jord för att kunna möta fienden.

Några av SFV:s allra minsta rum fylldes snabbt av ivriga besökare. Kruttornet på ön Gråen utanför Landskrona, oljekvarnen på Waldemarsudde, tornet i Bergianska trädgården, Sandvikens fiskeläge på Ulvön och Hamneskär med nyrestaurerade fyren Pater Noster vid Tjörn – överallt ringlade köerna långa.

Eftersom intresset var så stort och hjärtligt erbjuder SFV extra visningar på några enstaka platser. Bergrummet under Skeppsholmen öppnas igen på Skeppsholmsdagen söndagen den 14 september och befästningarna på ön Gråen i Landskrona visas i augusti. För mer information kring extra visningar och liknande arrangemang framöver se www.sfv.se.



Sven Halls fängelsehåla var ett av de lockande hemliga rummen för de mer än 2 000 personer som besökte Bohus fästning.

1 400 personer passade på att besöka Cellfängelset i Umeå.

Kön slingrade stundtals lång utanför Centralposthusets nyrenoverade lokaler på Vasagatan i Stockholm.



Hemliga rum

Nya gamla fastigheter



Ryningska palatset

Kungliga Myntet



Musikaliska akademien



Nummerlotteriets hus

I EN SKRIVELSE till regeringen 2007, inför en planerad försäljning av Vasakronan, påtalade Statens fastighetsverk att Vasakronan ägde vissa fastigheter som borde klassas som statliga byggnadsminnen. Regeringen har nu bedömt att några av de fastigheter SFV uppmärksammade bör återföras till statlig ägo. SFV har fått i uppdrag att förhandla med Vasakronan om att köpa dessa fastigheter samtidigt som man till Vasakronan säljer Esseltehuset vid Vasagatan i Stockholm.

De fyra fastigheter som SFV får i utbyte mot Esseltehuset är Ryningska palatset, Nummerlotteriets hus, Kungliga Myntet

och Musikaliska akademien. Alla fyra fastigheter finns i Stockholm. Ryningska palatset ligger i kvarteret Atomena vid Stora Nygatan i Gamla stan. Palatset uppfördes på 1640-talet efter ritningar av Simon De la Vallée för amiralen och riksrådet Erik Ryning. I dag finns bland annat Arbetsdomstolen som hyresgäst i palatset.

Nummerlotteriets hus finns vid Svartmangatan, även det i Gamla stan. Bakom den enhetliga 1800-talsfasaden döljer sig tre medeltida hus som inköptes 1799 av Kungl. nummerlotteriet och där senare Sundhetskollodium – nuvarande Social-

styrelsen – hade sina lokaler under slutet av 1800-talet.

I Kungl. Myntet på Kungsholmen pågick mynt- och sedeltillverkning i 120 år, från 1850 till 1973. Tidigare hade lokalerna använts av Kungsholmens mekaniska verkstad och här byggdes 1818 landets första passagerarfartyg som gick i reguljär trafik.

Musikaliska akademiens hus på Blasieholmen ritades av J. F. Åbom på 1870-talet. Här driver akademien fortfarande sin verksamhet som en levande del av det nationella kulturarvet. I dag finns även Rikskonserter som hyresgäst i huset. **KV**