

4 Portar till historien

12 Tylön är porten till Halmstad

24 Trappsteg mot himlen – Sveriges ambassad i Tokyo





Kulturvården utges av Statens fastighetsverk med fyra nummer om året

Postadress Box 2263, 103 16 Stockholm

Gatuadress Järntorget 84

Telefon 08-696 70 00

Telefax 08-696 70 01

E-post kulturvarden@sfv.se

www.sfv.se

ISSN 1104-845X

Ansvarig utgivare och redaktör

Hans Landberg

Artikelförfattarna svarar för artiklarnas innehåll. Endast artiklar signerade SFV samt s. 3 uttrycker myndighetens åsikt.

Medverkande i detta nummer

Marie Louise Aarøe, Catrine Arvidsson, Hedvig Hedqvist, Bo Jonsson, Samuel Karlsson, Hans Landberg.

Foto/illustrationer

Jan-Erik Andersson 38a; Nina Broberg 2, 3, 17, 20b, 20c, 21, 22, 23; Thomas Fahlander 33, 38b, 38d, 39a; Pierre Fauvelle 40b, 40c; Christer Höglund 40a; Samuel Karlsson 6–11; KB 32; Hans Landberg 4; Bert Leandersson 12–16, 30, 31, 34–37; Per Linder 39b; Åke E:son Lindman 24–29; SSM 18, 19, 20a; Jörgen Svendsen 38c.

Omslag

Svenska ambassaden i Tokyo.

Foto: Åke E:son Lindman.

Produktion Statens fastighetsverk

Layout och typografi Marie Glase

Tryckeri Trydells, Laholm

Prenumeration Se sista sidan!

www.kulturvarden.se



Utges av Statens fastighetsverk

Hans Landberg, redaktör: I min barndom gick en av Stockholms livligaste trafikströmmar över Riddarholmen. Det kan vara svårt att föreställa sig i dag. Innan Söderleden byggdes leddes trafiken en period på 1950-talet över en flottbro som förband Vasagatan och Tegelbacken med Riddarholmens nordvästra udde. Invid brons landfäste på holmen stod Birger jarls torn – en smutsigt brungrå byggnad med små fönstergluggar täckta av tunga svarta järnluckor. Tornet stod där som växt ur marken och samlade i sig hela sinnebilderna för uråldrighet.

Då vi for förbi i morbrors gråblå Folkvagn brukade mamma berätta om tornet som Birger jarl byggt. Det här var Stockholms äldsta byggnad. Sägna berättade att innevånarna i Sigtuna gömt sina skatter i en urholkad stock då staden plundrades av sjörövare. Stocken kastades i sjön och där den flöt iland skulle en ny stad grundas. Dit skulle man sedan flytta från det nedbrända Sigtuna.

Stocken flöt iland på Riddarholmen. Birger jarl byggde sitt torn och staden döptes efter stocken. Senare i livet fick jag lära mig att historien om stadens grundläggning är betydligt mer spännande än så.

I dagarna flyttade Justitiekanslerns kansli in i Birger jarls torn, som egentligen är Gustav Vasas. Statens fastighetsverk har restaurerat och anpassat lokalerna för den nya verksamheten och Catrine Arvidsson berättar om tornet och restaureringsarbetet i det här numret av Kulturvården.

Tidningen innehåller också bland mycket annat en artikel om renoveringen av ekportarna till Stockholms slotts borggård - Stockholms slott som i sina äldsta delar är många hundra år äldre än Birger jarls torn och som nog egentligen är Stockholms äldsta byggnad.



12

3 LEDARE Kundens år
– 310 år av kundrelationer

4 Portar till historien

12 Tylön är porten till Halmstad

17 Birger jarls torn

24 Trappsteg mot himlen
– Sveriges ambassad i Tokyo

30 Med Sveriges vapen i tassen

38 Notiser

40 Uthyres



17



30

www.kulturvarden.se

Kundens år – 310 år av kundrelationer

ÅRET VAR 1697 då Överintendentsämbetet, Statens fastighetsverks (SFV) föregångare, för första gången ikläddes. Nikodemus Tessin den yngre blev den förste överintendenten. Hans kundkrets var säkert inte särskilt stor men ack så betydelsefull. Kungen var då

liksom nu i högsäte med uppförandet av Kungliga Slottet i Stockholm som ett praktexempel. Men även sådana institutioner som Riksbanken fick statliga byggnader genom Tessin och hans ef-

terföljares försorg. Och så har det fortsatt in i modern tid via Kungliga Byggnadsstyrelsen till SFV och med allt fler och alltmer komplexa kundrelationer.

Det som i hög grad präglade det tidiga byggnadsbeståndet och det bestånd SFV förvaltar i dag är det nära sambandet mellan verksamhet och byggnad. Byggnaderna tillkom för bestämda ändamål, ofast för verksamhet med en stark statlig anknytning. Med tiden har emellertid en del verksamheter växt ur sina lokaler eller kanske lagts ned. Då har med tiden ny användning kunnat hittas för kulturmiljöer av oskattbart värde i det nationella kulturarvet. Den otålige kan tycka att det tar alldeles för lång tid att hitta nya kunder/hyresgäster. Tar vi det Gamla Riksarkivet är vi nog till mans mycket otåliga att få se den kulturmiljön blomstra på nytt. Östra stallet på Östermalm, som stod öde i 70 år, fick häromåret ny användning i form av bland annat bibliotek och läsesal som bara måste ses på plats. En annan nöjd kund har just flyttat in i Birger jarls torn som länge stått tomt. Så nog finns det hopp.

De kunder/hyresgäster som har en avgörande betydelse för SFV och som är grunden för SFV:s förvaltningsuppdrag har oftast, både i ett kortare och i ett medellångt perspektiv, inte något alternativ till de byggnader som byggts eller förvärvats av SFV eller dess föregångare för deras verksamheter. Det gäller inte bara Kungen, regeringen, ambassaderna, länsresidensen, Operan, Dramaten och de statliga museerna, för att ta några tydliga exempel, utan också exempelvis Svea hovrätt i Wrangelska palatset och Högsta domstolen i Bondeska palatset. Det är givetvis mot denna bakgrund extra förpliktigande för SFV att vårda sina relationer till dessa kunder/hyresgäster. SFV arbetar också systematiskt med ett klart kundfokus i organisation och i verksamhet. Verksamhetsledningssystemet med certifiering för kvalitet och miljö är en grundsten härvidlag. Vi mäter systematiskt kundnöjdheten som en viktig grund för ett kontinuerligt förbättringsarbete.

I år – kundens år – intensifierar SFV arbetet med att fördjupa våra kundrelationer. Dels sker mer riktade insatser till ett antal utvalda kunder under medver-

kan av bland andra generaldirektören, dels intensifieras och utvidgas insatser för att skapa mer fasta och dokumenterade ramverk när det gäller relationerna till strategiskt viktiga kundkategorier. Redan tidigare finns en överenskommelse med Ståthållarämbetet om relationer när det gäller de Kungliga Slotten. Den är nu föremål för revidering. Regeringsbyggnaderna har mycket stor tyngd i SFV:s verksamhet. Omfattande byggnadsprojekt pågår med dessa under ett drygt decennium. Nu inleds ett arbete med att gemensamt ta fram ett dokumenterat ramverk för ett väl fungerande samspel mellan hyresgäst och hyresvärd. På motsvarande vis har inletts ett arbete när det gäller att underlätta relationerna till UD centralt och ambassaderna.

För några år sedan startades ett arbete med att dokumentera relationerna när det gäller länsresidensen. Det sker nu tillsammans med Finansdepartementet och landshövdingarna. Även andra mer sammanhållna kund/hyresgästgrupper kommer att omfattas av arbetet med att etablera dokumenterade ramverk för allt bättre kundrelationer. Det gäller domstolarna, universiteten och inte minst museerna och teatrarna. Sedan tidigare finns en ramöverenskommelse med Försvarsmakten, som mycket tydligt anger vad som ska gälla i viktiga avseenden när det gäller exempelvis investeringsprojekt.

Självklart etablerar SFV och kunderna/hyresgästerna de nämnda spelreglerna inom de ramar för fastighetsförvaltning, lokalförsörjning och hyressättning m.m. som riksdag och regering har beslutat. Det gäller oavsett om det är marknadshyra eller kostnadshyra regeringen bestämt. Ramverken ska bidra till att underlätta relationerna och att förstärka förutsättningarna för kontinuitet. Det ska vara betydligt lättare än i dag att som ny medarbetare komma in i dessa relationer oavsett om det är på fastighetsförvaltar- eller kund/hyresgästsidan. Det ger också staten, för det rör sig om inomstatliga relationer, bättre effektivitet i användningen av sina resurser. Det är alla parter be-
tjänade av och sist men inte minst medborgarna.

Alla år är kundens år men jubileumsåret 2007 är det mer än andra!

BO JONSSON
Generaldirektör



Under 2007 kommer Södra valvets portar att renoveras. Medan portarna är nedtagna finns temporära portar, försedda med illusoriska fullskalebilder av originalportarna i deras ställe.

Ekportarna på Stockholms slott genomgår just nu en omfattande renovering. Det är ett grannliga arbete som präglas av många frågor och intressanta upptäckter. Hur var portarna ursprungligen behandlade och hur ska vi välja att behandla dem i dag? Vilka sprickor ska lagas och vilka ska få vara kvar? Och var kommer de röda prickarna från? Under arbetets gång har den ena pusselbiten efter den andra fallit på plats och nu rustas dörrarna för framtiden.

Portar till historien

SAMUEL KARLSSON, *Frilansskribent*

OM DU NÅGON GÅNG besöker Stockholms slott bör du ta dig tid att beundra de vackra ekportarna. Stanna upp och dra handen över den sträva ytan. Känn sprickorna, fogarna och spåren efter 250 års påfrestningar från väder och vind. Känn närheten till historien och låt tanken vandra till mitten av 1700-talet. Kan du se den livfulla arbetsplatsen framför dig? Kan du se hantverkarna i full färd med att arbeta med de nya portarna? Kan du se snickarna, bildhuggarna och den övervakande slottsarkitekten?

Slottet ritades visserligen av Nikodemus Tessin d.y. men han dog 1728 och fick aldrig uppleva det färdigt. Uppdraget att slutföra bygget gick istället till Carl Hårleman. Det var troligen också han som ritade portarna.

Bildhuggarna hade sin verkstad i den norra längan, i det som i dag rymmer Bernadottebiblioteket.

Bildhuggarna tillhörde sin tids elit. Carl Hårleman hade själv handplockat flera av dem från Paris – allt för att få så hög klass som möjligt. Namnen på de skickliga hantverkarna finns bevarade i Slottsarkivets räkenskaper. Inför den renovering som nu genomförs har man gjort en arkivsökning och i den sammanställningen kan man bland annat läsa bildhuggaren Jacob Klercks faktura från den 29 oktober 1756:

«Uti bildhuggeri förfärdigat ett stycke till stora Slos Porten som består af en Cartusch med ett Leijon hufwu mitt uti, ofwanföre är en Mussla uti en Cartel, på sidorna äro löfwerck som faller uppå Prophile, under är en Festong af lagerbärs blan, undanföer fylningen är en Musla med löfwerck på sidorna, aldeles lika med dem som förut giordt är.»

Fakturorna ger några pusselbitar till bildhuggarnas kun-





skap, men det är först när man studerar slottets ekportar på nära håll som man kan ana vidden av deras skicklighet. Det är som om de lämnat ett bestående avtryck i tiden. Linjerna i arbetet talar sitt tydliga språk än i dag.

– Det här är ett arbete av högsta klass. Man ser den höga kvalitén i enkelheten och elegansen i sniderierna. En bra bildhuggare använder inte för många detaljer. Här ligger allt i linje och varje detalj är genomtänkt och rätt placerad. En bildhuggare som inte är lika säker på sin sak försöker briljera med större svängar och överlastat detaljarbete. Det blir för mycket. Men de här hantverkarna visste vad de gjorde, säger Felix Ginzburg som restaurerar och konserverar bildhuggerierna.

RÖTT, GULT OCH SVART

Slottets portar har funnits på plats i 250 år. De har genomgått flera renoveringar under årens lopp. Ursprungligen var dörrarna målade med en heltäckande färg. Det var ett bra skydd för träet men modet svängde under Oskar 11:s tid och i slutet av 1800-talet skulle de naturliga materialen synas. Färgen skrapades då bort och man gav dörrarna en mörk nyans som medförde att strukturen i eken framträdde tydligare, berättar Anders Zander som är antikvarisk kontrollant och kulturarvsspecialist vid SFV. Och så har det sett ut fram till våra dagar.

När den nu pågående restaureringen inleddes var ett av de första stegen att försöka tvätta portarna rena från smuts. Arbetet utfördes av målaren Björn Höglund och han började med Norra valvets portar mot Inre borggården. Björn fick slita länge och hårt med tandborsten för att få alla detaljer rena.

– Vi tvättade med Fenom och lade ut plast och sågspån under portarna för att suga upp det svarta och smutsiga tvättvattnet, säger Björn Höglund.

När man började plocka isär dörrarna upptäckte man små prickar av en röd färg på väldigt många ställen. Det skulle kunna tala för att dörrarna en gång varit målade i den färgen. En analys av prickarna visade att de består av en blandning av järnoxid och blymönja. Sammansättningen kan tyda på att de har haft en extra

T.h. Tittar man närmare på lejonet kan man se att det består av minst fyra lager, där nostippen är det yttersta.

Nedan t.v. Arbetet kräver en stor uppsättning skär- och skulptjärn av olika slag.

Nedan t.h. En gammal skruvlagning har tidigare täckts med en liten tråkloss.

konserverande funktion. Det kan också vara en förklaring till varför man även hittade färgen inne under limfogarna.

Men hur var då portarna målade från början? Vilken färg hade man använt? När Felix Ginzburg studerat detaljerna på dörrarna ännu mer ingående hittade han rester av pigment i fördjupningar och sprickor.

– Om du tittar efter i ögonvrån på lejonet ser du spår av den ursprungliga färgen. Det är en färg som till stor del består av en ockra. Dörrarna var med andra ord gulbruna från början, säger Felix.

Arkivsökningen stödjer den iakttagelsen. Den 31 december 1760 skriver Fredrik Carl Schultz sin första räkning för målning av två av portarnas överstycken:

«De runda öfverstyckena till norra och södra gatuportarna, oljedrängt och 3ne gånger med gul oljefärg anstrukit 120 daler smt.»

Ett år senare skriver han en räkning för målningen av gatuportarna:

«Till norra och södra gatuportarna, utom de runda öfverstycken, de stora dubbla portar åliedrenkt och 3ne gongär strukne på båda sidor, med deras bilthuggerij, åliefärg gult, a 190 daler.

ETT TIDSKRÄVANDE ARBETE

När portarna tvättats var det så dags för Felix Ginzburg att börja plocka loss de mest utsatta detaljerna i bildhuggeriet. Med hjälp av målarknivar och smala sågblad lirkade han loss de känsliga delarna. Varje bit nålades sedan upp på ett svartvitt skalenligt fotografi, ett så kallat ortofoto. Allt för att man ska kunna återmontera varje detalj på exakt rätt plats vid renoveringen. En del av de bitar som Felix nålade upp bestod endast av små fragment, som flyktiga rester från den ursprungliga utsmyckningen.

– Jag arbetar också som konservator och för mig känns det extra viktigt att ta vara på allt det historiska materialet så långt det är möjligt, säger han.

När Felix var klar med att plocka loss detaljerna fick snickaren Torsten Gustavsson ta sig an uppgiften att ta ner portarna från sin plats. Torsten, som är en av Statens fastighetsverks fast anställda snickare, är van vid lite udda uppgifter men dör-





rarna var en utmaning även för honom.

– Först och främst är de enorma och bara att hantera så stora objekt kräver lite speciella tillvägagångssätt. Varje port är uppbyggd med en mindre dörr inne i den stora som fungerar som ram. Den mindre använde man främst som gångdörr. Vi demonterade de olika delarna och flyttade dem till snickarverkstaden där arbetet fortsatte, säger han.

De allvarligaste skadorna hittade han först när dörrarna demonterats. Främst var det vid olika infästningar som fukten förstört det gamla materialet. Torsten fick göra nya tappar och fylla ut hålen med nya bitar av ek. Han undersökte också konditionen på de gamla beslagen.

– När vi gjorde rent ett av beslagen hittade vi en stämpel från järnbruket som tillverkat järnet. Vi pratar om att kvalitetssäkra de arbeten vi gör i dag men då slog man en stämpel i järnet och den går att härleda i tid och evighet. Då kan man inte fuska, säger Torsten.

Arbetet med renoveringen påbörjades i september 2004. Nu har man hunnit färdigt med den första porten som leder till Inre borggården från Norra valvet och man är i full färd med den andra. Det är ett tidskrävande arbete och tidsramen för när man är klar med alla portarna är lite osäker.

– Det här måste få ta tid. Den första dörren var lite av ett försök för att hitta fram till hur vi skulle arbeta. Nu fortsätter vi att beta av de andra portarna också men något slutdatum är inte spikat. Det är ganska få hantverkare inblandade och arbetet går inte att forcera, säger Annbritt Larsson som är biträdande fastighetsförvaltare på SFV.

Behovet av renovering varierar. Mest akut är renoveringen för portarna i söderläge. Århundraden av solens tärande UV-strålar har fått eken att vittra sönder mer än i de portar som vetter mot norr. Värst är det kanske med den södra porten i Södra valvet. Det är den som de flesta turister ser när de tagit sig upp för Slottsbacken.

EN PROVKARTA PÅ KUNSKAP

Under de 250 år som gått sedan portarna kom på plats har man i olika omgångar

T.h. Felix Ginzburg i arbete på portens övre del. Nedan t.v. Färgspår i lejonets ögonvrå visar den ursprungliga gulbruna färgen. Nedan mitten och t.h. Sniderierna lagas och kompletteras och fästs åter med träspik och fisklim på traditionellt vis.

lappat och lagat när det har varit nödvändigt. Förutom den stora renoveringen då färgen togs bort i slutet av 1800-talet har olika hantverkare fått rycka in och reparerat det som behövts. Det har resulterat i en provkarta på olika tiders kunskap och syn på renovering. Ursprungligen fästes alla detaljer med träspik, plugg och störlim. Men efter det har det tillkommit mer eller mindre genomtänkta varianter. När Felix Ginzburg arbetat med de olika dörrbladen har han funnit allt från krokiga spikar till rostiga skruvar som inte klarat av att stå emot garvsyran i eken. Felix och Anders Zander diskuterar ingående varje detalj och val av metod.

När det är någon större detalj som ska fästas har de valt bronsskruvar. Dessa klarar garvsyran. Men i övrigt tillämpas de ursprungliga tekniska lösningarna, säger Felix.

Även om en del av de reparationer som gjorts tidigare inte varit helt lyckade låter han dem vara kvar i de fall de fortfarande fyller sin funktion. De är också en del av historien.

Felix bildhuggarverkstad är en ljus och välstädad lokal. Allt har sin självklara plats. På en arbetsbänk ligger uppslagna verktygsfodral med långa rader av håljärn i olika former och utföranden. Varje håljärn är utformat för en speciell funktion i arbetet. En del av verktygen har han tillverkat själv, andra har han köpt. Det är en vacker samling och det vilar en tidlös känsla över verktygen. Kanske hade bildhuggarna som jobbade med slottets ekportar på 1700-talet en liknande uppsättning verktyg.

TORKAD SIMBLÅSA

Vid sidan av de uppslagna verktygsfodralen på arbetsbänken står en liten udda detalj. Det är en värmare som ursprungligen användes till att hetta upp barnmatsburkar. Felix köpte den för några tior på en loppmarknad.

– Jag använder den när jag ska blanda till störlimmet. Det finns speciella kokare med termostater som man kan köpa för några tusenlappar men den här fungerar utmärkt, säger han.

Felix plockar fram en burk med färdigblandat lim som jag får lukta på och man





T.h. Felix inrättade en tillfällig snickarverkstad i Norra valvet medan han arbetade på valvets portar.

Längst t.h. Träspiken kapas till rätt längd med ett vasst järn.

kan känna en tydlig doft av fisk. Det är kanske inte så konstigt eftersom den viktigaste beståndsdel i limmet är torkad simblåsa från stör. Det är samma fisk som ger den ryska kaviaren. När Felix blandar limmet klipper han ner simblåsan i lite vatten, därefter tillsätter han kopparpulver och lite socker och sedan värmer han blandningen till en temperatur av 65 grader Celsius. Kopparen fungerar som insektsmedel och sockret gör att limmet tål fukt bättre.

– Jag använder samma recept som bildhuggarna hade i slutet av 1700-talet. En av anledningarna är att vi vet att det fungerar. Det finns detaljer i dörrarna som suttit fast sedan den ursprungliga monteringen för över 200 år sedan. När jag plockar loss en sådan detalj hörs det en tydlig smäll. Det är fantastiskt att det kan hålla så länge. Hur länge moderna lim håller vet vi inget om i dag. Vi vet inte heller hur det fungerar ihop med gammalt virke och rester av ett gammalt lim. Med andra ord har vi alldeles för lite erfarenhet av hur ett modernt lim fungerar i framtiden, säger han.

En annan anledning till att han använder samma lim som de ursprungliga bildhuggarna är att det finns rester kvar på detaljerna som ska monteras om. Det gamla limmet fungerar fortfarande och när det blandas med det nyttillverkade gifter de sig och bildar tillsammans en stark fog.

När vi besöker Felix i hans verkstad jobbar han med den övre bildtavlan till porten som sitter till höger och leder in till borggården i Norra valvet. Tavlan domineras av ett kraftfullt lejon med böljande man, kloka ögon och ett hotfullt gap med vassa huggtänder. Om man ska förstå Felix arbete måste man först sätta sig in i hur motivet är uppbyggt. Lite förenklat kan man säga att bildhuggarna har byggt upp utsmyckningen i flera plan. Först har vi de underliggande ekbrädorna i själva dörrstycket. I dem har hantverkarna gjort en försänkt dörrspegel med en inramande list och även den första nivån i själva bildhuggeriet. Efter det har de byggt upp bilden på höjden genom att montera detaljerna i flera lager. Tittar man närmare på lejonet kan man se att

det består av minst fyra lager. Nästippen är det sista lagret. När Felix börjar arbeta med renoveringen känner han sig för och undersöker fogarna. Om fogarna fortfarande håller låter han dem sitta kvar, annars lossar han på detaljerna och gör en ny montering med störlim, träspikar, träpluggar och bronsskruvar.

Den gamla eken är full av sprickor och på en del ställen har detaljer fallit bort. Felix ersätter det som saknas men han fyller inte igen alla sprickorna. En del går inte att laga eftersom olika delar i samma detalj kan vara fästade i olika delar av eken i underlaget. De delarna måste ibland kunna röra på sig oberoende av varandra. Eken lever sitt eget liv och påverkas av väder och vind. Sprickorna krymper eller växer när fuktigheten ändras och om en sådan spricka skulle fyllas igen skulle det kunna orsaka större skador. Men det är inte enbart infästningen som avgör vad som lagas eller inte. Det handlar också om magkänsla.

– Vi vill att även tidens tand ska återspeglas i eken. Det ska inte vara helt perfekt. Om man fyller igen alla sprickor går något av det historiska perspektivet förlorat, säger Felix.

DET NYA TAR FORM

Några veckor efter vårt besök i verkstaden har vårsolen tittat fram och arbetet med portarna har flyttat till slottets borggård och Norra valvet. Inramningen är pampig. Två barockänglar i gips blickar ner på Felix där han står och arbetar och över dem kan man läsa Karl XII:s valspråk 'Med Guds hjälp'.

– Det här är det vackraste valvet i hela slottet, säger Felix.

Han arbetar med den högra porten sett inne från Inre borggården. Den vänstra är redan klar och har strukits med pigmenterad linolja. Linoljan har blandats med en aning grön umbra. Strukturen framträder och lejonet som kröner porten får liv genom ekens ådring. Över dörrarna finns också ett pampigt överstycke. Det kommer också att restaureras.

Felix arbetar med bildhuggerierna direkt på dörren, allt för att de ska stämma med underlaget. Han finjusterar och monterar detaljerna som gjorts i verksta-



Ovan och ovan t.h. De lossade delarna nålas upp på skalenliga fotografier under arbetets gång för att kunna återmonteras på exakt rätt platser.



den. Överallt sticker det upp träspik och runda pluggar som döljer skruvarnas huvuden. När han sågat av dem och dörren oljats kommer de att bli svåra att upp-täcka.

– Jag dokumenterar varje infästning väldigt nogga. Vid en framtida renovering ska man förhoppningsvis veta vad vi har gjort och hur man tar loss bitarna igen.

Det är en dokumentation som inte funnits tidigare. Jag måste hela tiden försöka lista ut hur de olika delarna monterats under tidens gång och det kräver en hel del tankemöda. Man stöter på många udda och märkliga lösningar som man står frågande inför, säger han.

Portarna ruvar på flera hemligheter. En av gåtorna som ännu inte är löst är huru-

vida de ursprungligen varit högre och om överstycket i så fall kommit till vid ett senare skede, säger Anders Zander. Om man tittar på fästena för dörrarnas tre gångjärn så ser man att de inte är placerade med ett jämnt avstånd. Det finns även ett fäste en bit upp på väggen som skulle stämma bättre med proportionerna. Formspråket i portarnas och överstyckenas bildhuggeri tycks också skilja sig åt. Är bildhuggeriarbetena samtida? Den omfattande arkivökningen som genomförts talar för att portar och överstycken är samtida. Det kan vara värt att fundera över symboliken i det rika bildhuggeriet som finns i överstycket. Den 15 februari 1757 lämnar bildhuggaren Gustav Johan Fast en räkning med en detaljerad beskrivning av motivet:

«Förfärdigatt for kongl: maijts nya slots byggnad, dät öfwersta stycket på den porten som kommer i norra walfwet, bemälte stycke är öfweralt med Bilthuggeri och arqedectur utskiälät, mittuti stycket är en owall med en agraph bestående af en musla och twänne löf samt lagerbersblad på bägge sidor om owalen och sluter sig wid en stor trophé, som består af en hoper med pilar uti och med en lagerbärs krants omgifwen, på den ena sidan om hopen är en hiälm med plümager och bröstwärc ornerat på andra sidan är en turkisk Bünt, samt på bägge sidor om trophen med stora palmqvistar och twänne fylningar med utkiälade listor omkring, samt i hörnen med löf och små blom ornerade. Stockholm d 15 Februari 1757.»

– Kanske handlar bildhuggeriet om försoning och fred mellan västerlandet och det turkiska väldet. Lagerkransen mellan den antika västerländska hjälmen och den turkiska talar för det, säger Felix.

Om du besöker Stockholms slott kan det vara värt att stanna upp vid någon av portarna. Dra handen över den oljade eken och fundera över tidens gång. Det finns mycket kunskap och historia dold i de vackra träsniderierna. Om du kommer innan renoveringen är helt genomförd bör du söka upp någon av portarna som är klara. Då får du se vad dagens hantverkare kan åstadkomma för att rädda ett 250 år gammalt arv. **KV**

Tylön är porten till Halmstad

MARIE LOUISE AARÖE, *Frilansjournalist*

I samband med att utbyggnaden av Halmstads hamn blev klar vid mitten av 1830-talet väcktes frågan om att bygga en båthamn och en vaktstuga åt lotsarna på Tylön. Man väntade en ökande sjöfart och ville samtidigt bygga en fyr på ön för att öka säkerheten vid inseglingen till Halmstad. Det dröjde dock ända till våren 1870 innan den nya 'Heidenstammaren' stod klar på Tylön.

TYLÖN SKILJER SIG från många fyrplatser utmed västkusten genom att ön ligger helt nära fastlandet. Detta har gjort det lättare att komma dit, och de som genom åren har bott på ön har inte behövt vara så isolerade som på andra fyrplatser. Ön, som är cirka 300 meter i diameter, ligger bara 600 meter utanför fastlandet vid Tylösand. Tylön bildar en fortsättning på det gnejsstråk som löper från Söndrum, en halv mil väster om Halmstad, och ut i havet. Flera skeppsbrott inträffade innan fyrlyuset varnade för Tylön och Tylagrunnet med sina starka och lömska undervattensströmmar.

Fyra bronsåldersrösen uppe på ön vittnar om att Tylön är gammal kulturbygd. Här finns också 'Tylajungfrun', en fallos-

liknande rest sten. På 1500-talet fanns ett fiskeläge på ön där sju man fiskade i två båtlag.

Genom närheten till fastlandet kunde man lätt proviantera och det var inte ofta som man behövde vara isolerad på grund av dåligt väder. Det fanns även god tillgång på betesmark och fyrbetjäningen kunde upplåta ön till kreatursbete mot att man fick behålla mjölken. Efter sommaren fraktades djuren åter tillbaka till fastlandet.

Här fanns även möjlighet att odla. När man i dag lägger till vid den östra bryggan går en oxelallé, som är planterad i slutet av 1800-talet, upp mot öns högsta del. På var sida om allén finns rester av förvildade grönsaks- och fruktodlingar. I slutet av

1800-talet anlades stengårdsgårdar runt både odlingarna och husen. Det handlade då om att i första hand hålla får och kreatur undan från boningshus och trädgårdsland.

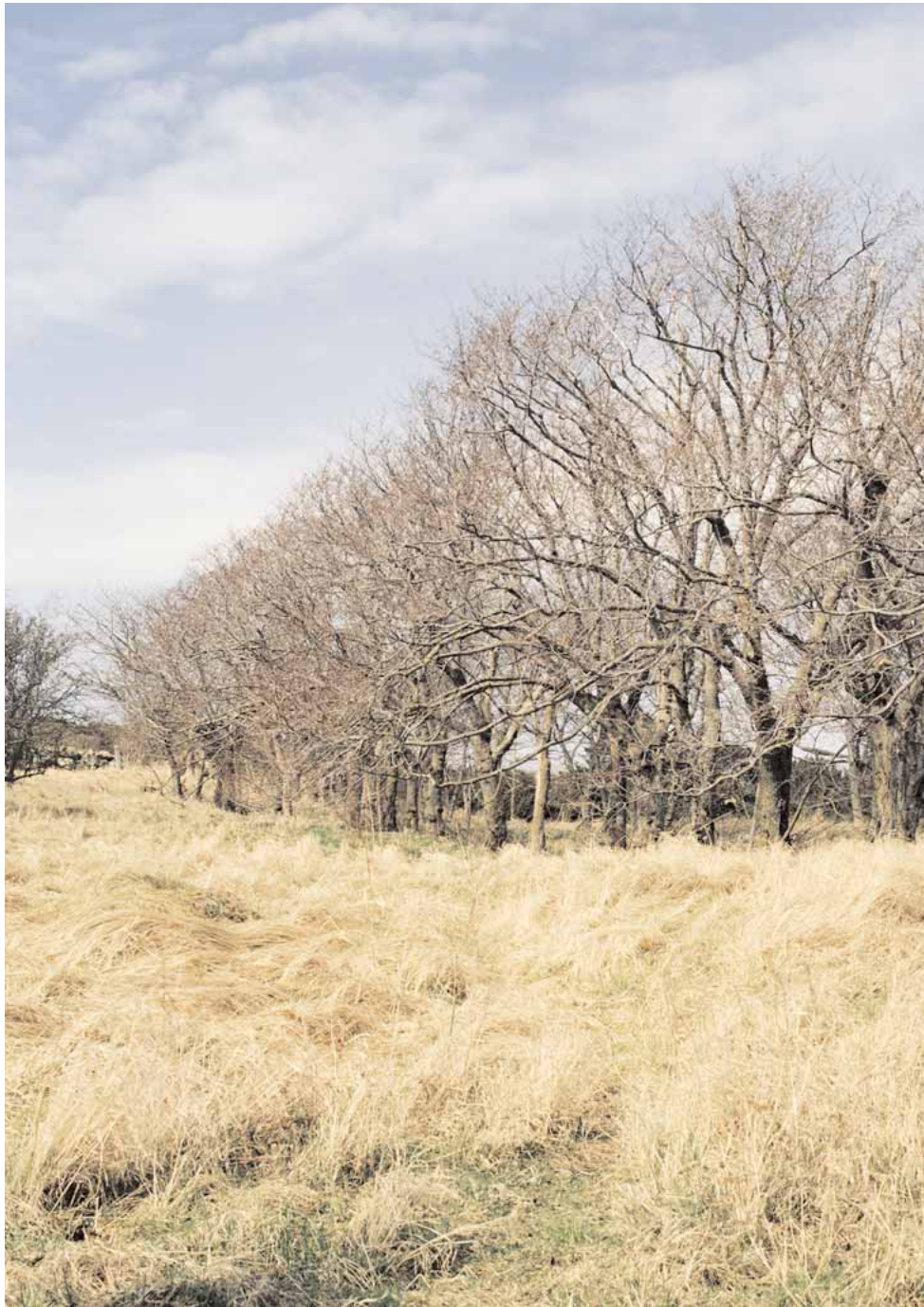
SKOLAN VIKTIG

Under tiden då fyrplatsen anlades pågick krig mellan Frankrike och Tyskland. Det gjorde att den tekniska utrustningen som tillverkades i Frankrike blev försenad. Fyrpersonalen hann därför göra sig väl hemmastadd på ön innan fyren kunde tändas. Den första fyrmästaren hette Carl Olsson, fyrvaktaren Sivert Stefansson och fyrbiträdet Wettergren. Dessa tre bodde på ön med sina familjer.

Stefansson, som ganska snart blev fyr-







Oxelallén planterades vid slutet av 1800-talet och leder från bryggan upp till fyrbyggnaderna.

mästare, hade själv aldrig gått i skola och var därför angelägen om att få ut en lärarinna till ön för att undervisa alla barn. En av de unga lärarinnorna hette Mariana Wounsch och var en mycket glad och musikalisk fröken. Hon undervisade senare i Kungliga Lotsverkets skola i Göteborg och hade då Evert Taube som elev. Den tredje lärarinnan på ön hette Hanna Magnusson. Hon blev kär i fyrbiträdet Oskar, äldre bror till barnen hon undervisade. De gifte sig och flyttade in till Halmstad och startade där ett laxrökeri som har gjort begreppet Halmstadslax berömt.

Tylön är i dag ett viktigt naturskyddsområde. Under vår och försommar får

man inte ta ett steg utanför de anvisade stigarna av hänsyn till fågellivet. Det är i första hand ejder och trutar men även småskrak, tobisgrissla, strandskata och skärpiplärka som häckar här. Sammanlagt är reservatet med omgivande vattenområde på 14 hektar.

VACKERT UTSMYCKAD 'HEIDENSTAMMARE'

Fyren står på Tylöns sydvästra sida alldeles intill mistsignalshuset och tändes första gången hösten 1870. Den är ritad av den kände fyrkonstruktören Gustaf von Heidenstam, som har konstruerat ett flertal fyrar utmed våra kuster.

Fyren är 13,5 meter hög och var från början målad i en mörkt rödbrun färg.



HEIDENSTAMS FYR

Nils Gustaf von Heidenstam var ingenjör vid Lotsverket. Han hade i uppdrag av staten att ta fram en utbyggnadsplan för landets fyrväsende.

Den typiska 'Heidenstammaren' är byggd i stål och gjutjärn – en helt öppen konstruktion med trappcylinder, ben och ett fackverk av stålbalkar som bär upp fyr lanterninen. Höjden bestäms av antalet sektioner och stöttor. Fyr torn utförda i stål och gjutjärn var i ett internationellt perspektiv ingen nyhet. Den första fyren av detta slag i Sverige uppfördes 1863 vid Sandhammaren i Skåne. Under de följande fem åren fick västkusten flera fyrar byggda enligt samma teknik. Fördelen med en 'Heidenstammare' var att den kunde byggas på land och forslas till fyrplatsen. Den byggdes upp, monterades ner och flyttades lättare då den var byggd i sektioner. Byggtiden för en fyr kortades med cirka ett år jämfört med tidigare byggsätt.

Tornet är tiokantigt och smalnar av mot toppen. Konstruktionen utgörs av en mittpelare som omges av ett stålskelett. Till skillnad från Pater Noster utanför Tjärn, som är av liknande konstruktion, är denna fyr klädd med plåt vilket har gjort att stommen inte har varit lika utsatt för väder och vind och framförallt salt. Genom en spiraltrappa når man altanen som löper runt fyr lanterninen med ett mycket vackert utsmyckat järnräcke. Lanterninen har ett kupoltak som avslutas i en knopp.

Linsapparaten som installerades var av tredje ordningen. Det innebär att den hade en diameter på en meter. Den var omgäende och roterade kring fyr lampan



Fyrplatsen har varit obemannad sedan 1968 då fyren släcktes och den ersattes av en fjärrmanövrerad kassunfyr på Tylögrund.

som hade två veckor. Den visade under varje minut sex starka blänk av tre sekunders varaktighet.

År 1886 förstärktes ljusskenet genom att man ökade antalet veckor. Som bränsle användes fotogen. Linsapparaten roterade genom ett kugghjulsmaskineri drivet av ett järnlod som fick dras upp var fjärde timma. Detta fortgick ända till 1968 då fyren ersattes med en fjärrmanövrerad kassunfyr på Tylö grund, sydväst om Tylön.

UTVECKLING AV DEN GAMLA BEBYGGELSEN

Liksom fyrtornen ritades även fyrvaktarnas boningshus av Heidenstam. Då det inte fanns något naturligt skydd för väder

och vind på ön lade man byggnaderna i en fyrkant kring en gårdsplan. Boningshuset rymde tre lägenheter där fyrvaktaren hade en på tre rum och kök och fyrbiträdena ett rum var, med ett gemensamt kök. Därutöver finns uthus och två fähus samt vedbod.

Fyrarna är sedan länge automatiserade och fyrpersonalen har lämnat fyrplatserna. Med dagens avancerade navigationssteknik har dessutom fyrarna blivit överflödiga som ledning för sjöfarten. Kvar är den stora betydelsen fyrarna har ur ett historiskt perspektiv, och de är därför en viktig del av vårt kulturarv.

Det ligger en stark känsla och spänning kring fyror och fyrplatser. Att hitta

intressanta användningsområden för fyrarna är angeläget. Förfallet kommer snabbt om det inte finns ett engagemang i byggnaderna. Detta är inte alltid lätt då platserna ofta är svåra att ta sig till och samtidigt är viktiga naturskyddsområden med fåglar som häckar på öarna och inte får störas.

NY SPÄNNANDE VERKSAMHET

Med sin närhet till fastlandet har Tylön alltid utgjort en speciell lockelse. Många talar om Tylön och fyrplatsen men få har varit där. Under våren 2006 ingicks ett avtal mellan Statens fastighetsverk och hotell Tylösand om uthyrning av de gamla fyrvaktarbostäderna. Hotellet kommer



Fyrarna är en viktig del av vårt kulturarv och kräver ett ständigt underhåll för att kunna bevaras.

därmed att kunna erbjuda sina gäster konferensmöjligheter i en annorlunda och historisk miljö. I december inledde SFV renoveringsarbetet av de nergångna byggnaderna. Meningen är att de ska återställas till det utseende de hade på 1920–30-talen. På grund av naturreservatet gäller stränga restriktioner under fåglarnas häckningstid mellan april och augusti. Under den tiden är det enbart gångstigen från bryggan upp till byggnaderna inom stengårdsgården som är tillgänglig.

För att öka förståelsen för naturskyd-

det kommer dessutom hotellets personal att genomgå en utbildning i vad som gäller för naturreservatet och fågelskyddet.

Igenväxningen är annars det största hotet mot fåglarnas häckning på ön. Därför finns planer att även återskapa kulturlandskapet med oxelallén som går från bryggan upp till boningshusen, dammen där man samlade regnvatten och de olika odlingslotterna.

Avsikten är också att öppna ön för allmänheten. I de framtida planerna finns Tylödagen i Halmstad, vilket innebär att tiden före och efter fågelskyddsperioden

ordna båtresor för allmänheten för att kunna ta del av Tylön och dess historia. Det är viktigt att visa upp hur man bodde förr och den verksamhet som då bedrevs. Dessutom mår byggnaderna bra av att användas året om.

Flera fyrplatser har hittat användningsområden som vandrarhem, fågelstationer och mötesplatser för specialarrangemang. Det är många ideella krafter som arbetar för att bevara de svenska fyrarna. För dig som är intresserad finns mer information hos Svenska Fyrsällskapet, www.fyr.org. **KV**

Birger jarls torn

CATRINE ARVIDSSON, *Kultur- och byggnadshistoriker*

Justitiekanslern flyttade i slutet av februari in i en av Stockholms mest kända byggnader. Birger jarls torn på Riddarholmen – av folktraditionen ansedd som stadens äldsta byggnad – har renoverats och varsamt anpassats till moderna krav på lokaler och tillgänglighet.



BIRGER JARLS TORN på Riddarholmen ligger inklämt mellan två hus på holmens nordvästra udde. Det är tillsammans med det södra tornet i Wrangelska palatset de enda bevarade delarna av Gustav Vasas försvarsverk runt Stockholm. Tornets missvisande namn går tillbaka på en myt som fick spridning under 1600-talet, och som berättade att tornet hade byggts där den stock som skulle utvisa platsen för Stockholms grundande hade flutit i land. I tornets källare fanns länge en stock som förvisades som den ilandflutna stocken.

Birger jarls torn har byggts om ett flertal gånger för olika ändamål. Det har haft

re tornet rasade en kort tid efter Gustav Vasas intåg, och måste byggas upp på nytt. Slottets befästningar förstärktes med tjocka sträckmurar och runda hörnbastioner, så kallade postejer, som skulle klara beskjutningen från nya eldvapen. De gamla porttornen kompletterades med en vallgrav och jordvallar. Samtidigt pågick bygget av försvarstornen på Gråmunkeholmen.

På Gråmunkeholmen, som var Riddarholmens tidigare namn, stod timrade skansar som byggts upp sommaren 1520 då Kristian II anföll Mälardalen och belägrade Stockholm. Skansarna brann

den 2006 kunde man se att en öppning till Överkommissariens hus öster om tornet ursprungligen varit en skottglugg varifrån man kunde bstryka muren mot norr. Tornet försågs med två flankerande vingmurar.

Kreneleringens skyttegluggar murades igen 1589–90 och tornet försågs med en spetsig huv. Vid samma tid vitkalkades murarna invändigt.

Vädersolstavlan i Storkyrkan visar Stockholm på 1530-talet med de bågge stadsportharna med sina vingmurar, de bågge tornen på Gråmunkeholmen och ett liknande öppet torn på Helgeandshol-



Vädersolstavlan i Storkyrkan avbildar Stockholm år 1535. I förgrunden till vänster ses Gråmunkeholmen med sina två försvarstorn. Birger jarls torn med sina vingmurar ses på holmens norra udde allra längst till vänster i bilden.

T.h. Birger jarls torn med symmetriskt anslutande byggnader ligger som ett landmärke till vänster i bilden. Målning av Johan Sevenbom 1769, detalj.

förbindelse med den ena eller andra tillbyggnaden under olika perioder. En just avslutad ombyggnad har haft som syfte att lösa lokalbehov för Justitiekanslern och hans personal. För projekteringen av ombyggnad och inredningar står Lone-Pia Bach och Josefin Backman, Bach arkitekter AB.

BYGGET AV BIRGER JARLS TORN

När Gustav Vasa hade tillträtt tronen 1523 började han organisera rikets försvar. Eftersom Stockholm aldrig hade fallit för en stormning, men däremot genom belägring, lät kungen bygga upp en spärr vid Vaxholm som skulle hindra fienden att nå staden. Det var också nödvändigt att förstärka och modernisera Stockholms befästningar. Söderport var så illa skadad efter striderna 1518–22 att det in-

1525 och Gustav Vasa beslöt att ersätta dem med två murade rundtorn. Till mureverket användes tegel från Klara kloster och kyrkor på malmarna, som revs 1527 för att inte vara 'fienderna till godo'. Birger jarls torn byggdes i två våningsplan och med ett öppet skytteloft med krenelerat krön. Muren är en skalmur, det vill säga två tegelmurar med en fyllning av tegelavfall och sten emellan. Skytteloftet hade stupgolv som sluttade mot en ränna som ledde regnvattnet till ett hål i muren. Mot vattnet fick tornet extra tjocka murar som var kraftigt utbottnade så att de i markplanet hade en tjocklek på nästan två och en halv meter medan de högst upp bara var 75 centimeter tjocka. I det skyddade läget mot land var muren betydligt tunnare och på den sidan fanns fler och större öppningar. Vid ombyggnad-

men. Hela staden kringgärdades av pålkransen, en barriär i vattnet med sammanlänkade stockar som kunde öppnas och stängas vid hamninloppen.

DEN NORDVÄSTRA UDDEN

År 1625 skänkte Kungl. Maj:t en tomt på Gråmunkeholmen till Åke Axelsson Natt och Dag. Det blev inledningen till de markdonationer som förvandlade holmen till ett fäste för adeln och gav upphov till namnet Riddarholmen. Den nordvästra udden med Birger jarls torn ingick i en donation till Per Banér 1628. Brodern Axel Banér utvidgade egendomen genom köp av flera tomter. På en regleringskarta från mitten av 1600-talet ser man Rundelen, som Birger jarls torn då kallades, med ett angränsande hus öster om tornet. Samma byggnad finns ock-

så på avbildningar av Stockholm från den tiden. Ridderholmens nordvästra udde med dess byggnader bytte sedan ägare åtskilliga gånger innan handelsmannen Berge Olofson Ström köpte fastigheterna på auktion 1747. Han renoverade huset på udden, som då bestod av ett våningsplan, inredd vind och källare. På andra sidan tornet uppfördes ett hus av samma höjd och längd. Runddelen byggdes på med ett fjärde våningsplan och försågs med en ny takhuv som kröntes med ett förgyllt klot. Skottgluggarna förstörades till fönster. Det anses troligt att Carl Härleman utarbetade ritningarna till

stedt ritade ett förslag till påbyggnad av de bägge husen 1775. Ett nytt vagns- och auktionshus förlades några meter upp på holmen, så att det anslöt till huset söder om tornet utan att dess fasad mot vattnet förändrades. Att assistanskontoret var välbesökt förstår man av de utbyggnader som sedan gjordes i etapper ända fram till 1890, då pantlåneinrättningen upphörde. Huset öster om tornet inreddes som bostad för överkommissarien, som Generalassistentkontorets chef kallades, efter ritningar av murmästaren Eric Roos. Det är alltså den användningen som husets nuvarande namn syftar på.

stängdes med en järndörr. Drätselnämndens arkiv och bibliotek slogs samman med Rådhusarkivet och blev Stockholms stadsarkiv år 1930. Stadsarkivet kom att disponera lokalerna i den så kallade Ridderholmsdepån fram till 1943, då depån flyttades till de nya lokalerna på Kungsklippan, där arkivet fortfarande har sina lokaler.

Ridderholmens nordöstra udde blev kvarteret Västertorn 1922.

1950-TALETS OMBYGGNAD

Genom ett markavtal mellan kronan och Stockholms stad blev staten 1949 åter



Rundelens ombyggnad och de bägge flankerande husen.

Hattstofferaren Anders Reimers, som givit namn åt Reimersholme, förvärvade Ströms fastigheter efter änkans död 1762. Byggnadernas utsträckning år 1771 framgår av lantmätaren Jonas Brolins generalplan från detta år. De bägge husen var påbyggda med varsin flygel. I slutningen mellan byggnaderna vid vattnet och Rosenhaneska palatset på berget ovanför låg en terrasserad trädgård.

PANTLÅNEKONTORET

Reimers sålde fastigheten till Generalassistentkontoret 1774. Denna myndighet var ett pantlånekontor, som besöktes flitigt av alla kategorier i en tid då det saknades försäkringar, pensioner och socialhjälp. Vice stadsarkitekten Erik Palm-

Det övre planet i detta hus och i tornet utnyttjades som magasin för Generalassistentkontoret.

STOCKHOLMS STADSARKIV

Delar av de inredningar som har bevarats i Birger jarls torn härrör från ombyggnader som gjordes under sent 1800-tal och tidigt 1900-tal. År 1885 beslöt man att inrymma Drätselnämndens arkiv, som var föregångaren till Stockholms stadsarkiv, i fyra rum i Överkommissariens tidigare hus. När pantlåneinrättningen upphörde 1890 fick Drätselnämndens arkiv disponera större delen av huset och Birger jarls torn. Förbindelsen inom tornet förbättrades med en trappa mellan planen. Stockholms auktionsverk övertog Generalassistentkontorets lokaler i huset söder om tornet, och passagen till tornet

ägare till Överkommissariens hus. Åren 1950–54 gjordes en stor ombyggnad av hela byggnadskomplexet efter ritningar av arkitekten Cyrillus Johansson. Det södra huset byggdes om för Kammarkollegiet. Fasaden förändrades inte nämnvärt, men ingreppen inom huset var större. Man lade in nya bjälklag för att få samma nivå på våningsplanen genom hela byggnaden. Förbindelsen mellan tornet och Överkommissariens hus murades igen och istället öppnades passagen mellan det södra huset och Birger jarls torn, som byggdes om till arkiv för Kammarkollegiet. Bjälklag av trä ersattes av nya av betong. En ny fristående spiraltrappa förband våningsplanen. Tornet fick en ny puts och vitkalkades. Fönstren byttes mot nya spröjsade.

I samband med ombyggnaden gjordes

ingående antikvariska undersökningar av Birger jarls torn. Man kunde konstatera att de ursprungliga skalmurarna är bevarade en bit upp på tredje våningsplanet. De är murade i så kallat vendiskt förband, med kopp- och löpstenaar (teglens kort- och långsida) lagda växelvis. Tekniken användes i murar som skulle ha en stark bindning. Ursprungliga öppningar hade förstörts genom senare håltagningar för dörrar och fönster.

SENASTE OMBYGGNADEN

Som vi har sett har Birger jarls torn haft förbindelse med det ena eller det andra av de angränsande husen under olika perioder. När Bach arkitekter AB utarbetade programhandlingar för Birger jarls torn på uppdrag av Statens fastighetsverk, var utgångspunkten att tornet skulle ha förbindelse med Överkommissariens hus,

man via en port mot gården. För att behålla den gamla passagen mellan tornet och det södra huset, har man gjutit en fristående betongtrappa med valv som lämnar passagen fri. Trappan kompletteras med ett lyftbord till ett vilplan i stål och glas. Även i inredningen har man arbetat med olika lösningar för att kunna göra lokalerna tillgängliga. Ett exempel på en enkel åtgärd är kontrastfärger inne på toaletterna som underlättar orienteringen för synskadade.

För att återställa tornets karaktär av befästningsverk med gluggar ersattes 1950-talets fönster med glas som monterades i tunna ramar. Invändiga järnluckor demonterades, utom två luckor från 1890-talet som sparades som tidsdokument. Utvändiga luckor från 1700-talet på det övre planet står uppställda med hjälp av skruvar i gångjärnen. De sentida



Under tidigt 1900-tal var Stockholms stadsarkiv inrymt i Birger jarls torn och det angränsande Överkommissariens hus.

men i en framtid kunna höra samman med Kammarkollegiets byggnad eller fungera som en självständig enhet. Syftet med ombyggnaden var att åstadkomma ändamålsenliga och avskilda lokaler för Justitiekanslerns verksamhet, vilket är förenat med höga säkerhetskrav. Man skulle också tillgodose krav på tillgänglighet till tornet, och lyfta fram dess historiska värden.

Staten har utfärdat en förordning för alla statliga myndigheter om särskilda krav på tillgänglighet för alla, oavsett eventuella funktionshinder, som ska beaktas vid ombyggnad. JK:s lokaler når

järngallren i bottenvåningen, som gav en känsla av fängelse, demonterades. Ålderdomliga järngaller i källarvåningen bevarades däremot.

Under hela projekteringsprocessen har den största utmaningen varit att få in moderna installationer och att inreda tornet utan att göra åverkan på originalmurarna. Man har även strävat efter att framhäva tornets runda form. Två nya passager till Överkommissariens hus går genom tidigare öppningar. Vid ombyggnaden kunde man fastställa den tidigare nämnda skottgluggens bredd, som återställdes. Det är den gluggen man numera går ige-

T.v. Birger jarls torn från gårdssidan.
Trappan med lyftbord tillkom 2006.

T.v. nedan. Passagen mellan Birger jarls
torn och Kammarkollegiets byggnad.

Nedan. Fönstrens tunna bågar framhäver
deras forna funktion som skyttegluggar.



nom när man förflyttar sig till Överkommissariens hus på bottenplanet. Ombyggnaden och inredningen blev ett precisionsarbete där varje centimeter togs tillvara. Lone-Pia Bach uttrycker det som ett «arbete med skohorn» för att få in alla funktioner. Det enda stället där man kunde få in en hiss var i de smala förrummen på varje våningsplan, som för övrigt hade gjutna betongbjälkar från 1950-talet. Alla vertikala installationer har dragits genom hisschakt och alla horisontella under nya trägolv. Servicecentrum för kopiering och annat har inrymts i en tidigare passage till Överkommissariens hus. Teknikrummet är förlagt till det gamla pannrummet.

För att framhäva tornets runda plan, och samtidigt tillgodose JK:s behov av enskilda rum har arkitekterna utnyttjat glas och möbler som rumsavskiljare. På det översta planet kan man dock uppleva det runda tornet i sin helhet. En fristående bänk rymmer både pentry och AV-utrustning.

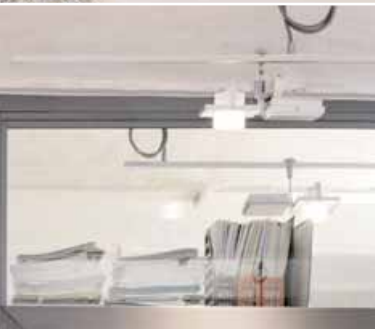
Cyrellus Johanssons spiraltrappa, som är kvar mellan plan två och tre, har fått nytt järnmidseräcke och trappplan av trä. Den kompletteras av en ny trappa till första våningsplanet som tar minimalt utrymme. Arkitekterna har arbetat med materialverkan och ytbehandling för att framhäva det råa och ojämna murverket i kontrast till de moderna tilläggen. Allt stål är målat med samma slag av matt färg i olika kulörer.

Användningen av källarplanet som har en separat entré nära vattnet är inte slutgiltigt löst. Statens fastighetsverk har undersökt möjligheterna att inreda ett guidentrum. Det skulle tillfredställa kravet på att statens historiska byggnadsminnen levandegörs och ska kunna beses av allmänheten. Ett problem är att det inte kan bli tillgängligt för rullstolsburna, eftersom skyddet för byggnaden hindrar ingrepp i murverket. Det är möjligt att hyra ut den som kontor till något företag som skulle uppskatta en historisk miljö med sjöutsikt. Ambitionen är ändå att ge lokalen en publik användning och göra den så tillgänglig som möjligt. **KV**

Ovan. I konferensrummet på det övre planet upplever man tornets runda form.

T.h. Glasade väggar och rumsavskiljande möbler ger ljus och öppenhet.





Cyrellus Johanssons trappa från 50-talet har glasats in och fått steg av trä.

Nedan. De moderna inredningarnas släta ytor kontrasterar mot de grova murarna.



Förvaltare Lena Myrelid Knöös och Urban Sandström, sfv
Projektledning Lisbeth Söderhäll och Brita Engvall, sfv
Arkitekt Lone-Pia Bach och Josefin Backman, Bach arkitekter AB
Konstruktör Käver & Melin AB
Byggnadshistorisk förundersökning Marianne Johnson
VVS-konsult wsp vvs-teknik
El-konsult sidus-konsult
Brandkonsult Briab
Generalentreprenör Skanska Sverige AB
Bygglledning TIBI Stockholm AB
Antikvarisk kontrollant Nyréns Arkitektkontor



Trappsteg mot himlen
– Sveriges ambassad i Tokyo

HEDVIG HEDQVIST, *Frilansjournalist*



Som en trappa mot himlen svänger sig den svenska ambassadanläggningen i Tokyo i en mjuk kurva från markplanet upp till nio våningars höjd. Solens vandring över himlavalvet har fått styra byggnadens utformning eftersom de hårda japanska byggnadsreglerna förbjuder nya hus att skugga intilliggande hus och trädgårdar.

I ARKITEKTURGUIDER över Tokyo finns Sveriges ambassad med som enda utländska beskickning. Japanerna uppskattar det granitröda bågformade huset som speglar solens gång. Inte sällan ser man passerande japaner som fotograferar byggnaden, gärna med någon bekant uppställd utanför grinden för att relatera till motivets mänskliga skala.

Den svenska återhållsamheten i uttrycket och kvalitén i materialbehandlingen inger trygghet – får japanerna att känna sig hemma samtidigt som det naturligtvis finns en attraktion i ett formspråk som har omisskännliga rötter i ett annat och fjärran land, förklarar en besökare.

Mot gatan inleder byggnaden med en låg profil som stegras allteftersom bågen svänger. Till slut når den hela åtta våningars höjd. På husets baksida öppnar sig bågen mot den gröna parken.

Ambassaden är ritad av arkitekten professor Michael Granit i samarbete med japanske kollegan Yoshito Katoh.

– Japansk stadsplanering skiljer sig mycket från svensk, förklarar Michael Granit och visar på den runda formen som också följer förslaget i den lokala stadsplanen. Man anger inte någon maximal höjd utan hur stor fasadytan får vara mot gatan. Volymen begränsas inte bara av hur mycket skugga byggnaden kastar utan även av hur mycket skugga som faller på grannfastigheterna.

Den 11 000 kvadratmeter stora anläggningen invigdes 1991 och har blivit ett av de mest lyckade exemplen på en beskickning som rymmer alla komponenter: kansli, residens, auditorium, utställningshall, fritidsaktiviteter och bostäder.

Ambassaden har blivit ett uppskattat centrum för svenskar i Tokyo och ett nav för flera olika intressenters verksamhet.

Utställningshallen och auditoriet i omedelbar anslutning till entrén har också skapat möjligheter att bjuda på olika kulturevenemang.

Auditoriet kan med relativt enkla grepp byggas om till teaterscen. Här har man bland annat kunnat bjuda på Strindbergsuppsättningar.

EN LUKRATIV AFFÄR

Husets historia är både intressant och imponerande, ett exempel på en nästan oförskämt lyckad svensk affär, som när den avgjordes väckte stor uppmärksamhet i både svensk och japansk press – en luftaffär som inbringade 1,2 miljarder kronor. Få av Byggnadsstyrelsens investeringar har kunnat utnyttjas så lukrativt. Mest förutseende i sammanhanget var nog den grupp svenska affärsmän som på 1930-talet var missnöjda med den svenska representationen i Japan och samlade in nästan en halv miljon kronor för att staten skulle kunna köpa en tomt i Roppongi, Tokyo. Professor Nils Ahrbom fick uppdraget att rita ambassaden och han reste till Tokyo 1955 för att inspektera tomten. Med sig i bagaget hade han redan en skiss som var godkänd av Byggnadsstyrelsen och Utrikesdepartementet. I trädgården fanns några mycket gamla och numera kulturminnesmärkta ginkoträd som fick styra byggnadernas placering. Den första ambassaden invigdes 1959.

I takt med den expansiva ekonomiska utvecklingen i Japan steg markpriserna avsevärt i detta centrala område som var ganska glest bebyggt. I mitten av 1980-talet kontaktades ambassaden av grannen Mori Building Development Co Ltd som är ett av Japans största fastighetsföretag. Man ville diskutera en förnyelse av området, göra en mer ekonomisk exploatering med integrering av bostäder och kontor enligt Tokyos stadplaneprogram. För att genomföra detta och ändå behålla parkkaraktären krävdes vissa ingrepp. Den svenska beskickningen låg delvis i vägen för den tänkta nya planen. Mori Building erbjöd svenska staten 1,2 miljarder kronor för att överta en större del av trädgården inklusive de historiska träden för att



låta detta bli en del av en park och ett gångstråk i anslutning till deras planerade kontorsskrapa och höga bostadshus.

KULTURELL EMPATI

Uppgåelsen innebar att ambassaden måste rivras och en ny uppföras bredvid. Som arkitekt för den nya ambassadbyggnaden anlätades professor Michael Granit, som från svensk sida hade deltagit i diskussionerna i stadsplane frågan. Som japansk samarbetspartner anlätades arkitekten Yoshito Katoh från Irie Miyake Architects. Alla ritningar översattes till japanska, dialogen fungerade väl men den för Granits del viktigare samarbetspartnern för byggnadens, trädgårdens och terrassernas gestaltning var skulptören Sivert Lindblom. Hans underfundigt profilerade skulpturer och urnor bidrar till en sympatiskt lågmäld dialog med omgivningen – förstärker känslan av att här finns en kulturell empati även om det också blev en och annan missuppfattning.

Mellan gatan och entréerna till kansli, residens och bostäder är gården stensatt med små gatstenar i ett mönster som associerar till solfjädrar.

Visionen var att skapa en kontrast mellan fasadens röda Vångagranit och den klassiskt mörka grå gatstenen som en svensk hälsning, beskriver Michael Granit. Men det japanska byggföretaget hade inte denna referens och beställde inhemska ljusa grå stenar.

SOM EN VILLA I EN JAPANSK TRÄDGÅRD

Kansliet med handelsavdelning och kontor för tekniska attachéer är inrymt i entréplanet och på plan 2. Miljön är präglad av den svenska standard som utvecklades i samband med ombyggnaden av Riksdagshuset. I sammanträdesrummet samlas man kring ett runt bord enligt känd modell från maktens boningar i Stockholm. Margareta Hallek har gjort en röd textil utsmyckning. Som kontrast mot den och fasadens röda sten har Kick Ericson skapat en matta med grönt och jordfärgat mönster. En matta som används i alla rum med olika resultat.

Residenset är omgivet av en terrasträdgård i vilken ingår en liten kulturbro över till en japansk trädgård. Ambassadörsbostaden ligger som en tvåplansvilla ovanpå kansliets två våningar. Gränsen mellan den privata delen och den representativa är en motsols svängd trappa. Exteriört ser man trappan i 'villans' ovala



Ambassadkomplexet innehåller både kansli, residens och personalbostäder. Den villalikhande byggnaden i förgrunden är en del av residenset medan byggnaden i bakgrunden innehåller bostäder av olika slag.

takparti. De övriga 25 personalbostäderna ligger sedan i den svängda stigande byggnadskroppen på plan fyra till sju. Utmärkande för samtliga bostäder är systemet av synliga eller osynliga bärande pelare. Deras uppgift är att stärka konstruktionen för att undvika risk för ras vid eventuell jordbävning. Tokyo har drabbats och föreskrifterna är självklart mycket stränga.

I residensets representativa del är dessa pelare inbyggda i väggarna – i den kvadratiske salongens väggar och i matsalens fyra hörnor.

Residenset når man via en egen ingång där Axel Munthes stora vävnad *Dalagång* ger besökaren en introduktion till en miljö som elegant sammanfattar sju decenniers svensk inredningskonst – från 20-ta-

lets nyklassicism till det sena 80-talets behärskade postmodernism. Transporten till och från det tredje våningsplanet sker med hissar. Hallen som möter med väggar klädda med masurbjörkpaneler har i sin förlängning en utblick genom atriets och den lilla matsalen till terrassen.

SPATIÖS INTERIÖR MED SAMTIDSKONST

Salongen har samma mått som den stora salongen på Ulriksdals slott. Inredningsarkitekten Mats Jacobson har ansvarat för inredningen. Det nästan kvadratiske rummet har möblerats med tre 'öar', fyra sittgrupper samlade runt låga bord och mellan dem en spatiös rymd som genom de stora glasörrarna även inkorporerar uterummet – terrassen. Kick Ericson har specialkomponerat en matta till rum-



met med ett stramt trompe-l'oeilmönster. Möbleringen följer i övrigt ett känt mönster med mjuka soffor från Svenskt Tenn och stramare soffor av Lars och Pi Norinder samt en moderniserad version av den så kallade Gripsholmsstolen. Konsten har ett liknande spann från Einar Jolins *Stockholmsmotiv*, Felix Hatz *Vissnande solrosor*, Hans Vikstens *Ljussegel* till Barbro Linds *Segelbåt i vik*. Här finns också ett urval av samtida glaskonst av namnkunniga formgivare från Orrefors, KostaBoda och Skruf.

Som intim kontrast till den stora salongen fungerar biblioteket med sina bokhyllklädda väggar och sin Mariebergskakelugn. I direkt anslutning till biblioteket ligger den vitputsade hallen med den svängda trappan upp till privatbostaden.

Den stora matsalen är möblerad med det klassiska möblemanget, Lennart Janssons matsalsmöbel. Bellman gestaltad av Peter Dahl ger rummet esprit. En stor applikation med motiv ur *Mowitz blåste en konsert* dominerar scenen och valda delar ur litografiserien Bellman fyller i den anekdotiskt konstnärliga utsmyckningen. Sviten fyller perfekt funktionen som samtalsämne och underlättar kommunikation för ett värdfolk som inte sällan möter sina gäster här för första gången.

Kicken Ericson har ritat mattorna som här mer dämpat bidrar till rummets dignitet.

Den lilla matsalen i mellanrummet mellan salong och den stora matsalen har en uttalat intim och samtidigt luftig karaktär. Rummets två glasväggar, den ena mot terrassen och den andra mot atriets, och Åke Pallarps keramiska väggar ger en känsla av glasveranda.

POOL OCH FRITIDSANLÄGGNINGAR

Personalbostäderna får högt betyg. För de flesta utsända ska de fungera både som familjebostad och vara en plattform för representation. Närheten är en trygghet samtidigt som man kan välja att avstå från gemenskapen. Eventuell nackdel är att just närheten i kombination med pressat arbetsschema inte ger så mycket utrymme att upptäcka världen utanför.

Till gemenskapen i huset bidrar den stora fritidsanläggningen som till en del även används av folk utanför huset. För de boende är den en strålande attraktion i sällskapslivet. Att vara medlem i en klubb med tillgång till pool är dyrt i Ja-



Överst. Stora salongen, möblerad med klassiska samtidsmöbler, har samma proportioner som det stora vardagsrummet på Ulriksdals slott utanför Stockholm.

ovan. Residenset högt upp i byggnaden omges på sin terrass av en lummig trädgård med slingrande gångar.

pan. Därför är det populärt att kunna bjuda in vänner till måltider kombinerade med bad.

Det finns en övre och en nedre källare som båda innehåller olika delar av den generösa rekreationsanläggningen. Poolen ligger i souterrängplanet och omges av ett teakdäck. Den har direkt utgång till en egen liten trädgård. Här finns också det japanska badet och en bastu.

Trädgårdskänslan förstärks av Åke Pallarps marmorerade gröna väggmålningar och spaljédekorationen på de kakelklädda pelarna.

I den nedre källaren finns förutom garage också en populär squashhall – en uppskattad plattform för andra kreativa utmaningar inom ramen för svenska och japanska förbindelser. **KV**

Med Sveriges vapen i tassen

MARIE LOUISE AARÖE, *Frilansjournalist*





Svea rikets västra utpost bevakas av skansen Lejonet och skansen Kronan, två befästningar som ligger mitt i centrala Göteborg och som syns i staden oavsett var man befinner sig. I dag är de trevliga turistmål med olika evenemang. Det var annat förr, på 1600-talet, då byggdes de som viktiga befästningar mot fienden. Sedan skansarna kom till har Göteborg aldrig anfällits – kanske har de fyllt sin avskräckande funktion.

FÖR ORTERNA i de västra delarna av landet har det alltid varit naturligt att vända blickarna åt väster. Det var här som metaller och jordbruksprodukter skeppades ut, och det var här varor som salt, vin och kläde nådde den svenska marknaden. Här fanns porten till Europa. Från början låg porten i Lödöse vid Göta älv cirka fyra mil norr om Göteborg, men med en allt starkare offensiv mot danskarna förflyttades gränsen västerut. Och här gällde det att befästa landvinningarna.

Fram till 1473 var Lödöse Sveriges enda hamn mot västerhavet. Staden var en av Sveriges sex viktigaste, med egen representation hos kungen.

Både Askim, Sävedal och Vättle var danska till mitten av 1200-talet. Sveriges möjligheter till handel med stater utanför Östersjön var starkt begränsade. Det var de danska kungarna som behärskade sjölederna genom Bälten och Öresund. I mitten av 1200-talet lyckades dock Sverige erövra ett landområde vid Göta älvs mynning.

Sveriges och Västergötlands gräns mot Danmark hade i mitten av 1250-talet dragits vid Kålleröd. Mot Norge sträckte den sig krokigt över södra Hisingen. Detta innebar att den svenska kusten i väster utgjordes av knappt 1,5 mil.

Vid mitten av 1450-talet blev den danska tullen vid den mycket starka befästningen Bohus fästning alltför tung. Vid ett riksrådsmöte i Kalmar 1473 bestämdes att en ny stad skulle grundas vid Säveån nära Göta älvs utlopp. Och därmed flyttade det stora flertalet av borgarna till den nya staden – Nya Lödöse.

I början av 1500-talet stakade Gustav Vasa ut riktlinjerna för Sveriges nya politik som under ett drygt århundrade skul-

le utgöra grunden för det svenska stormaktsväldets expansion. Sverige var då i första hand en nation vänd in mot Östersjön. Nya Lödöse blev den nya utposten och det nav kring vilket Gustav Vasa byggde upp sin politik mot väster. I mitten av 1500-talet var Nya Lödöse Sveriges viktigaste hamnstad efter Stockholm.

Föregångaren till Göteborg låg åren 1603–11 i dagens Färjenäs på Hisingen nära nuvarande Älvsborgsbrons fäste och kan betraktas som ursprunget till Göteborg. Här hade holländska köpmän slagit sig ner på Karl IX:s initiativ, men bebyggelsen brändes ner under Kalmarmkriget.

Området kring Göta älvs utlopp har historiskt sett alltid varit strategiskt intressant och värdefullt. Produkter från västgötaslätten och människor från den stora framgångsrika regionen har alltid passerat älven vid platsen för nuvarande Göteborg. Bebyggelsen i området har ständigt skövlats omväxlande av norrman och danskar, och det var först när Gustav II Adolf beslöt att skapa en befäst stad vid Göta älvs mynning som skövlingen upphörde.

GÖTEBORG BÖRJAR TA FORM

Staden byggdes av inflyttade holländare och utformades efter holländskt mönster. Stadsprivilegierna fastställdes den 4 juni 1621 men under de första årtiondena efter grundläggningen var Göteborgs befolkning liten, bara mellan 1 100 och 1 500 personer. Många av nybyggarna var invandrade holländare, tyskar eller skottar.

Med det strategiska läget vid Göta älvs mynning var staden ständigt i centrum för danska och norska intressen. Därför var man från svensk sida fast beslutet att

Det krönte lejonet på skansen Lejonets tak lyfter svärdet i högra tassan och stöder den vänstra på riksvapnet.



Skansen Kronan och skansen Lejonet ur Erik Dahlbergs *Suecia Antiqua et Hodierna*.

staden måste göras ointaglig.

«I dessa ständiga och blodiga fejder där den lilla landsträckan gav anledning till mycket osämja spelade den gamla Gullbergs fästning en framstående roll i försvaret mot både norrmännen och danskarna» skriver historien. «Striderna blev mycket häftiga sedan en stad av svenskarna blivit anlagd nära älvmyningen, det var en nagel i ögat på våra grannländer».

Fästningen Gullberg eller Gullbergs-hus behärskade älven och inloppet till den viktiga staden. Det är denna grund som dagens skansen Lejonet är byggd på.

Första gången en befästning nämns på Gullberg är i Erikskrönikan år 1303. Troligtvis bestod den av en enkel skans med omgivande palissader och vaktorn. Platsen som i dag är omgiven av järnvägsspår och industriområden låg då mycket strategiskt vid älven. På 1400-talet lät Karl Knutsson återuppbygga fästet som tidigare raserats, men det jämnades åter genast med marken av danskarna. Även 1522, under Gustav Vasas tid, byggdes Gullbergs fäste upp för att året därpå raseras av danskarna.

Den mest kända och dramatiska händelsen i Gullbergs historia är kanske den som inträffade den 27 januari 1612. Mitt i vintern inledde danskarna 1612 års fälttåg. Från Kalmar, som fallit i deras händer, fortsatte de genom Småland och brände Växjö och Kronobergs slott. Vid den västra kusten väntade danske kungen Christian IV med planer att inta Gullberg på samma sätt som han intagit Kalmar.

Fem gånger stormade han fästningen och fem gånger blev han tillbakaslagen. Fästningskommendanten Mårten Krakou sårades i striden och eftersom hövitsmannen var feg och inte att lita på fick

kommendantens hustru Emerentia istället träda in och leda försvaret. Detta gjorde att samtliga kvinnor på fästningen ställde upp bredvid sina män för att försvara Gullberg.

Skalden Wilhelm von Braun skrev vid mitten av 1800-talet i ett humoristiskt poem om händelsen bland annat:

Och Jutarne kräla, som paddor, till storm
På skrangliga stegar, uppresta mot vallen,
Men neder de ramlar i röd uniform,
När Mårten dem knackar med stenar i skallen.

Och fru Emerentia springer allt jämt
Med utslaget hår och med lunta i näfven.
Dess åsyn väl kunde hin Håle ha skrämt,
Och Christian hin fjerde förfärades äfven.

Vid brandkulors ljusning i natten hon står,
Högt gungar af stridslust den krutstänkta barmen,
Men bäst hennes man som en mordängel går
Han tappar på en gång båd' foten och armen.

En kort tid därefter föll ändå Gullberg i kung Christian IV:s händer. Fästningen förstördes av danskarna och fick köpas åter av Sverige genom Elfsborgs lösen.

Med tanke på vad som hänt historiskt i området var det nya Göteborg i stort behov av försvarsanläggningar för att invånarna skulle kunna stå emot den gamla arvfjenden. Detta innebar att hela staden

skulle omges med befästningar. Det handlade i första hand om befästningar enligt nederländsk princip – jordvallar med en höjd på mellan två och tre meter, så kallade bastioner.

På 1624 års befästningsplan syns hur staden har fem bastioner mot södra sidan och enklare palissader mot den östra sidan. Det fanns även planer på en slottsbyggnad vid nuvarande Drottningtorget, men de planerna blev aldrig förverkligade. På Risåsen, där nuvarande skansen Kronan ligger, byggdes 1630–40 ett mindre fästningsverk som kallades Jute-skrämman. Juten, det var dansken. Först 1641 var befästningarna i det närmaste färdigställda, men fortfarande var fronten mot älven alltför svagt befäst.

SVERIGE TAR PLATS I VÄRLDEN

År 1645 slöts freden i Brömsebro vilket innebar att Sverige fick Halland på 30 år. Sverige blev en stormakt men fick samtidigt holländarna som fiende eftersom de var lierade med danskarna. Senare förklarade Danmark på nytt krig mot Sverige, ett krig som slutade med freden i Roskilde 1658 och som medförde att Sverige fick Skåne, Blekinge och Halland. Dessa händelser påverkade självklart försvaret och befästningsbyggandet i Göteborg.

Militärarkitekten Erik Dahlberg var på inspektionsresa till Göteborg 1675 och upprättade då en karta över fästningsstaden. Här kan man se vad som hade byggts ut. Bastioner var utbyggda mot landfronten och mot älven. Stadsporten Gamle Port hade uppförts av tegel vid den södra infarten och Öster Port mot stadens östra sida. Dessa ersatte de tidigare timrade portarna. Bägge portarna var försedda med vindbryggor. Mot väster fanns ännu ingen befästning.

År 1683 upprättade Erik Dahlberg en plan för en fullständig ombyggnad av Göteborgs befästningsverk. Planen godkändes av Karl XI och ingick i den allmänna förstärkningen av det svenska försvaret. Påverkad av den franska skolans befästningsprinciper utvecklade Dahlberg en arkitektur anpassad efter den svenska terrängen och de förhållanden som erbjöds här. Detta innebar att de svenska befästningarna fick en annorlunda karaktär än de ute i Europa.

Karl XI godkände Erik Dahlbergs förslag att bygga en ny skans på Gullberget. Grundstenen till skansen, som fick namnet Westgötha Lejon, lades den 22 juni 1687. Inte mindre än sju skansar var på

förslag men det var endast skansarna Lejonet och Kronan som kom att uppföras.

SKANSEN LEJONET

Den 10 september 1689 kunde Karl XI inviga skansen Lejonet. Befästningen var dock inte helt färdig. Själva skansen var klar men inte de yttre stenlagren på tornets huva och taktäckningen. I Erik Dahlbergs anteckningar kan man läsa om hur kungen medan arbetet pågick tog sig upp på taket och utbringade «Alla brava soldaters och alla sköna damers skål».

För att kungen skulle kunna bilda sig en uppfattning om slutresultatet hade ett provisoriskt snidat lejon satts upp på tornet – ett arbete utfört av träsnidargesällen Nils Swahn.

Det fortsatta arbetet efter invigningen gick långsamt. År 1692 var dock det tänkta lejonet på plats, vänt åt norr mot den norska gränsen. Marcus Jäger skulpterade takprydnaden i trä, överdragen med bly och förgyllda detaljer, efter ritningar av Erik Dahlberg. Lejonet höll ett svärd lyft i den vänstra tassan och en sexuddig stjärna i den högra.

Skansen Lejonet byggdes i fyra våningsplan. Det första man lägger märke till på entréplanet är embrassyerna, skottgluggarna. De sitter i de stjärnformade utbyggnaderna. Här stod kanonerna. Första våningen var infanterivåning och på andra våningen fanns huvudbestyckningen med åtta embrassyer. Totalt utgjordes skansens bestyckning av nio tolvpundiga kanoner och tolv sexpundiga. De grävsta kunde skjuta bortåt en kilometer. Normalt skjutavstånd på slät mark var annars 600 meter.

På andra våningen imponeras man av de kraftiga bjälkarna som bär upp taket och golven till de övre våningarna. På vissa av bjälkarna kan man fortfarande se de svedda ändarna – ett gammalt beprövat sätt att förhindra röta.

När man kommer upp på tredje planet stannar man spontant upp för att beundra det höga valvet. Här kan man också urskilja rester efter bjälklag från ytterligare två golv. Det första golvet löpte runt salen, där balkongen utgör en rest. Här fanns ställningar för 16 gevärsskyttar. Det tredje golvet alldeles under valvet var förådsutrymme men fungerade också som en utmärkt plattform för arbetet med de taljor som fästes i de stora takringarna. De fungerade som hissanordningar med vilka man hissade upp kanonerna.

Vid oroligheter eller då man väntade

krig var skansen bemannad med omkring 100 man. Officerare och artillerister var förlagda i utanverken där de öppna spisarna fanns. Övriga hade sitt logi i artillerivåningarna samt i den dolda våningen.

I juni 1891 eldhärjades skansen. Branden började i ett intilliggande magasin vid järnvägen och gnistor fördes i den starka vinden upp till befästningen. De utbyggda tenaljerna förstördes, och även takets träunderrede samt takdekorationen. Först 1893 var renoveringsarbetet klart och då fanns även en ny takprydnad, en kopia av det ursprungliga lejonet i koppar men med Sveriges vapensköld istället för den sexuddiga stjärnan att stödja tassan på. Ritningarna hade utformats av arkitekten Eugen Thorburn.

Verksamheten i skansen Lejonet drivs idag av Götiska förbundet som är ett ordenssällskap bildat 1815. Sällskapet har bland annat som syfte att väcka intresse för Sveriges historia samt dess kultur- och naturvärden. De erbjuder arrangemang som bröllop och födelsedagsfester i en populär och unik miljö med utsikt över hela Göteborg.

SKANSEN KRONAN

Efter freden i Roskilde år 1658 vilade inte längre gränsförsvaret på Göteborg, även om läget vid Göta älvs mynning fortfarande utgjorde ett intressant mål för danska styrkor. Nya Älvsborgs fästning hade byggts för att skydda hamninloppet. Men fortfarande var man orolig för en landsättning söder om staden. De intilliggande höjderna skulle kunna användas av en anfallande styrkas belägringsar-

tilleri, men en stark skans på berget Risåsen skulle kunna avvärja den faran.

Hela 400 man och 60 hästar med 40 kärror avsattes för att uppföra Risåsens första skans – en enkel skans av jordvallar som kom att kallas Juteskrämman och som stod klar 1641. År 1651 inleddes arbetet på en förbättrad skans på berget men den hann dock inte bli klar innan kriget mot Danmark bröt ut och arbetet stannade upp.

Projektet återupptogs 1686 då Erik Dahlbergs planer för ett fyrkantigt torn med avhuggna hörn presenterades för och godkändes av Karl XI.

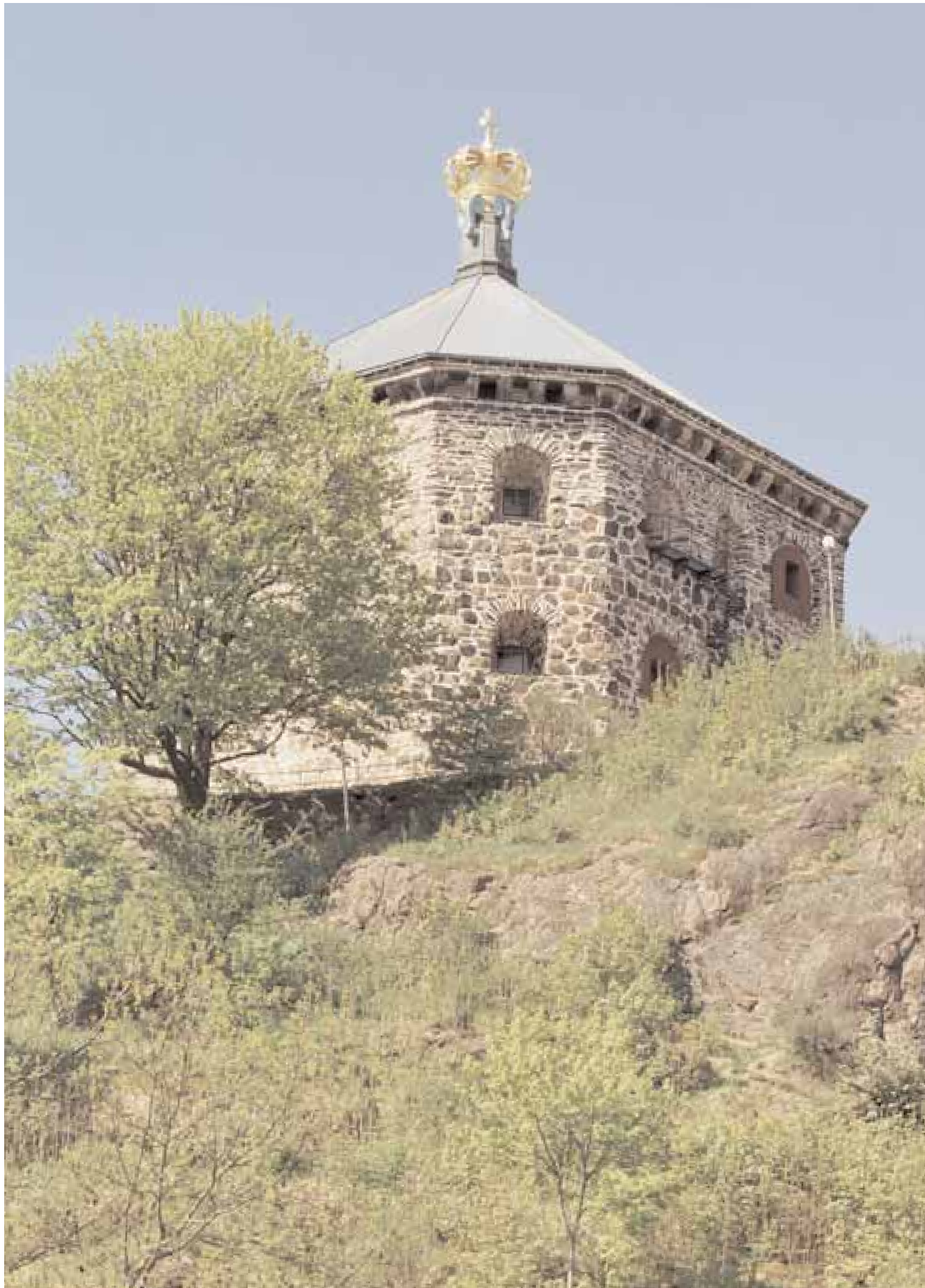
Den 9 juni 1687 lades grundstenen till skansen Kronan av Erik Dahlberg själv på lämningar av den gamla skansen. Den nya befästningen uppfördes till största delen av sten från Elfsborgs slott.

Skansen Kronan är uppförd i tre valv där det översta är avdelat med ett träbjälklag. På entréplanet kommer man in i det understa valvet. Här finns åtta rum som bland annat användes till förvaring av ammunition och förnödenheter. Som exempel kan nämnas att på Erik Dahlbergs ritningar benämndes rum tre som fängelse och rum fyra som cistern, vilket innebär att det sistnämnda rummet var avsett för förvaring av vatten. Våningsplan två, som är det mellanliggande valvet, var artillerivåning med 13 embrassyer och tre portöppningar.

Det översta valvet är avdelat med ett träbjälklag vilket ger två våningar, där den nedersta delen är utformad med 15 embrassyer och en portöppning som idag har murats igen och försetts med ett

I dag ligger skansen Lejonet som en svårtillgänglig ömgiven av järnvägsspår och industriområden.





fönster. Det fjärde planet var avsett för infanteriet. Under takfotens konsoler finns 35 mindre öppningar för gevärseld och granater.

Enligt Dahlbergs förslag förbands skansen Kronan med den övriga stadsbefästningen genom en murad gång, en så kallad kaponjär, för att ansluta till huvudfästningens fältvall vid nuvarande 'Feskörka'. Denna gång utgjorde gränsen mellan Västra och Östra Haga.

Mellan 1687 och 1690 växte det nya försvarstornet successivt upp med sina fyra våningar. År 1690 hade man kommit till takkrönet. Erik Dahlberg hade redan 1689 presenterat ritningar på en takprydning i form av en sluten krona och träsnidaren Marcus Jäger fick uppdraget att utföra den. Han fäste inte så stor vikt vid proportionerna och Dahlberg blev mycket missnöjd med resultatet.

I ett brev från 1690 förklarar Erik Dahlberg sin osäkerhet om Jägers förmåga att skapa den tilltänkta kronan. Jäger som var den ledande träsnidaren vid denna tid i Göteborg fann sig inte i kritiken utan avsåde sig uppdraget. Ett par år senare, 1697, fick Jäger återigen förfrågan om att utföra arbetet med kronan. Han accepterade och skapade den i trä med ett förgyllt överdrag och den sattes på plats år 1700.

FÄNGELSE OCH MUSEUM

Skansen Lejonet och skansen Kronan har aldrig kommit till användning i krig. De har stått som de var tänkta – avskräckande bastioner till försvar av Göteborg. Skansen Kronan fick däremot 1854 en annorlunda användning som fängelse för livstidsfångar.

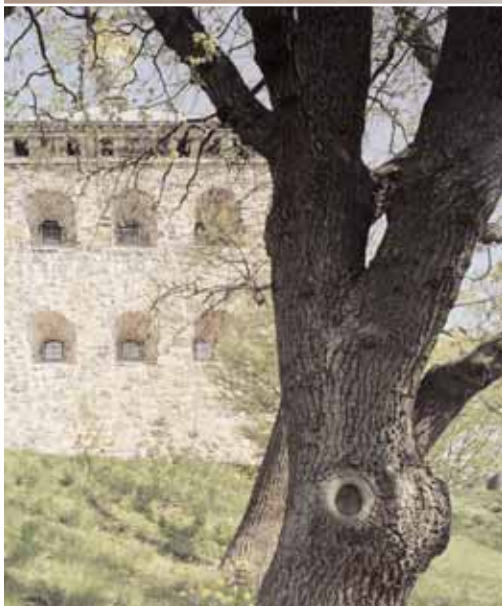
Kung Oskar I var den siste svenske kung som hade makt att driva en aktiv utrikespolitik. Han hade ingått en försvarsallians med Frankrike och England med tanke på ett eventuellt krig mot Ryssland.

T.v. Skansen Kronan tronar högt uppe på Risåsen i centrala Göteborg. Den går att nå antingen från Skanstorget eller från Linnéstaden.

Ovan t.h. Kronan är uppförd i tre valv där det översta är avdelat med ett träbjälklag.

T.h. En gångstig slingrar runt befästningen med de bastanta murarna.

Längst t.h. Kanonerna finns kvar på det andra planet som ursprungligen var artillerivåning.





För att kunna hålla en god beredskap på Carlstens fästning på Marstrand flyttades livstidsfångarna till skansen Kronan.

I fyra år var Kronan fängelse för både mördare och grova tjuvar, vilket gav eko i staden. Ett stort söndagsnöje var att vandra upp på Risåsen för att köpa kammar, borstar och övrigt hantverk som fångarna tillverkade.

Då fångarna förflyttats och skansen nödtorftigt renoverats biföll Kungl. Maj:t i december 1903 en begäran av dåvarande fortifikationsbefälhavaren K. Grill om att kostnadsfritt få anordna ett militär-museum. Detta har sedan förra sekelskiftet drivits av Göteborgs Museum med utställningar av militärhistoriska samlingar. Samlingarna har i dag flyttats från skansen, men planer finns att åter visa dem här.

Skansen Kronan med sitt unika läge i centrala Göteborg med uppgång både från Skanstorget och Linnéstaden erbjuder möjligheter till festliga evenemang. Befästningen är i dag inbäddad i grönskande vallar med flankerande kanoner, inspirerande entréportar och med en fantastisk vy över Göteborg.

Fortfarande dominerar skansen Lejonet och skansen Kronan stadsbilden i Göteborg, tillsammans med Erskines 'Läppstiftet', Göteborgsoperan, Masthuggskyrkan, Sjöfartstornet och Gothia Towers.

Båda skansarna är statliga byggnadsminnen och räknas till vårt nationalarv. Det betyder att de är byggnader som har ett så stort kulturhistoriskt eller annat värde att de ska ägas av staten och förvaltas av SFV. När det gäller nationalbyggnader bland försvarsfastigheterna ska de förvaltas av försvaret så länge de utnyttjas av försvaret. Dessa skansar saknar sedan länge militär användning och den 1 oktober 1993 överfördes de till SFV tillsammans med de flesta av rikets övriga fästningar. **KV**

T.v. Skansen Lejonet är byggd på den gamla befästningen Gullberg. Den var en viktig strategisk punkt vid Göta älvs mynning.

Ovan t.h. Skansen Lejonet har fyra våningar. Trappan leder upp till andra våningen som kan hyras för olika arrangemang.

T.h. Valvets krokarna användes då man skulle hissa kanoner och material upp i fästningen.

Längst t.h. Lejonet är den äldsta av de två skansarna. Grundstenen till befästningen lades den 22 juni 1687.



Läckö slott.



Nya Älvsborgs fästning.



VÄLKOMMEN TILL RIDDARHOLMEN DEN 12 MAJ

För tredje året i rad arrangerar Statens fastighetsverk Riddarholmsdagen i Stockholm. Intresset kring Riddarholmens historia har lett till att vi en dag varje år vill öppna Riddarholmen som en historisk scen för att levandegöra vår gemensamma historia. I år är temat stormaktstidens 1600-tal.

Den 12 maj kommer Riddarholmen att sjuda av liv med marknadsstånd, lekar, uppträdanden, tipspromenader och guidade turer. Statens fastighetsverk öppnar och visar Stenbockska palatset från 1640-talet som är Riddarholmens bäst bevarade adelspalats från stormaktstiden.

Även Gamla Riksarkivet och det medeltida klosterrummet i Östra gymnasiehuset kommer att visas under dagen.

Detaljerat program för 2007 års Riddarholmsdag kommer att publiceras på Statens fastighetsverks hemsida www.sfv.se så snart alla programpunkter är fastställda. Välkommen den 12 maj!

KALK FRÅN KINNEKULLE

Länsstyrelsen i Västra Götalands län har gett klartecken till att den lokala kalkframställningen vid Kinnekulle får fortsätta. Läckö slott kan därmed få tillbaka sin ursprungliga gräddvita putsfasad av lokalt bruten och bränd kalk som det hade på 1600-talet under Magnus Gabriel De la Gardies tid.

När Statens fastighetsverk provat olika putsblandningar på slottets fasader har det väldigt tydligt visats att putsbruk med Kinnekullekalk fungerar bäst och stämmer mest överens med den tidigare putsen.

För sfv, liksom för Föreningen Kinnekulle Kalkbrännare, var Länsstyrelsens beslut att bevilja ansökan om fortsatt kalkbrytning ett glädjebesked. Föreningen har ansökt om att i tio år framöver få bryta 5 000 ton berg i brottet i Kakeled, Västerplana i Götene kommun.

Efter att materialet brutits ur berget, krossats och bränts blir det en av huvudingredienserna i det kalkbruk som Läckö slott ska putsas med till sommaren.

Kalken som föreningen ska producera kan även komma att användas till omputsning av andra gamla byggnader.

NY HYRESGÄST PÅ NYA ÄLVSBERG

Statens fastighetsverk har fått en ny kompetent hyresgäst till ett mycket krävande hyresobjekt. Strömman Turism & Sjöfart AB skrev i januari på hyresavtalet för Nya Älvsborgs fästning utanför Göteborg.

Nya Älvsborgs fästning är ett av landets statliga byggnadsminnen som förvaltas av Statens fastighetsverk och det är viktigt att fästningen levandegörs och blir tillgänglig för allmänheten på ett bra sätt.

Strömman, som redan bedriver verksamhet på Vaxholms kastell utanför Stockholm, kommer att svara för både båttrafiken ut till och verksamheten på fästningen.

Strömman Turism & Sjöfart AB har stora framtidsplaner för fästningen. Till att börja med kommer det att finnas ett större utbud av aktiviteter för besökarna som kommer till fästningen i sommar. Man kommer att satsa på 'Fångarna på fortet'-liknande spel och lekar, både för privata besökare och konferensgäster. Man vill också lyfta fram fästningens historia, till exempel genom historiska promenadstråk, och göra Nya Älvsborgs fästning mer tillgänglig för alla.



Linneanum.



MOTORANLÄGGNING PÅ HEDEN

Statens fastighetsverk ska bygga en ny motoranläggning åt försvarsmakten på Heden i Karlsborg. Redan 1973 projekterades nya anläggningar på Heden men projektet har inte kunnat genomföras på grund av omstruktureringar, brist på pengar och förändringar av verksamheten.

Den nya motoranläggningen kommer att omfatta en teknikbyggnad på cirka 5 300 kvadratmeter och en drivmedelsanläggning.

Byggprojektet inleddes i januari och beräknas vara klart i maj 2008. Kostnaden är beräknad till 106 miljoner. I den inledande etappen byggs den stora teknikbyggnaden och i ett senare skede kompletteras motorområdet med ett antal andra byggnader. Teknikbyggnaden kommer att innehålla hallar för tillsyn, smörj och tvätt samt utbildnings- och datalokaler.

KLART FÖR LINNÉ'S JUBILEUM

Linnéjubiléets centralpunkt i Uppsala kommer att vara den stora orangeribyggnaden Linnéum i Botaniska trädgården. Nu har den stora och praktfulla Linnésalen restaurerats och Linnéstatyn, som länge stått i universitetsbiblioteket Carolina Rediviva, har återförts till sin ursprungliga plats. Thunbergsalen, där Carl Peter Thunberg, en av Linnés mest kända lärjungar, bodde och verkade, har återställts till det utseende den hade på 1880-talet. Även den omgivande trädgården har restaurerats.

Totalt har renoveringen kostat cirka 55 miljoner kronor, varav hälften utgör inre renovering av norra flygeln där Kollegiet för samhällsstudier, SCAS, kommer att inrymmas i nya fräscha kontorslokaler.

SKOGEN PLANERAS FÖR FRAMTIDEN

Statens fastighetsverk har definierat 18 skilda skogslandskap i de statligt ägda skogar närmast fjällen som förvaltas av verket. Genom de nya skogslandskapen vill sfv skapa långsiktiga förutsättningar för en varierad markanvändning och en rik biologisk mångfald.

Totalt omfattar skogslandskapen en areal på 1,4 miljoner hektar och består av både brukad och skyddad skog. Med de nya skogslandskapen särskiljs områden med olika naturgeografiska förutsättningar och det går lättare att få en helhetsbild av skogstillståndet inom landskapen. Tack vare analyser av satellitbilder har sfv fått ny kunskap om delar av skogslandskapen där det tidigare saknats uppgifter.

För varje skogslandskap görs en långsiktig plan med mål utifrån områdets ekologiska kvaliteter. Till exempel anges miniminivåer för förekomsten av äldre skog och lövrik skog. Planerna omfattar också aktiva naturvårdsåtgärder – som till exempel naturvårdsbränning – i frivilligt avsatta biotoper med höga naturvärden och gynnande av gamla lövträd i äldre barrblandskogar.

Andelen skyddad skog är mycket hög. På många håll finns mycket stora sammanhängande ofragmenterade skogsområden. Tack vare ett försiktigt brukande och mycket stora avsättningar av skog i naturvårdssyfte är möjligheterna att klara de svenska miljömålen extremt goda.



HISTORIEN OM ETT SLOTT

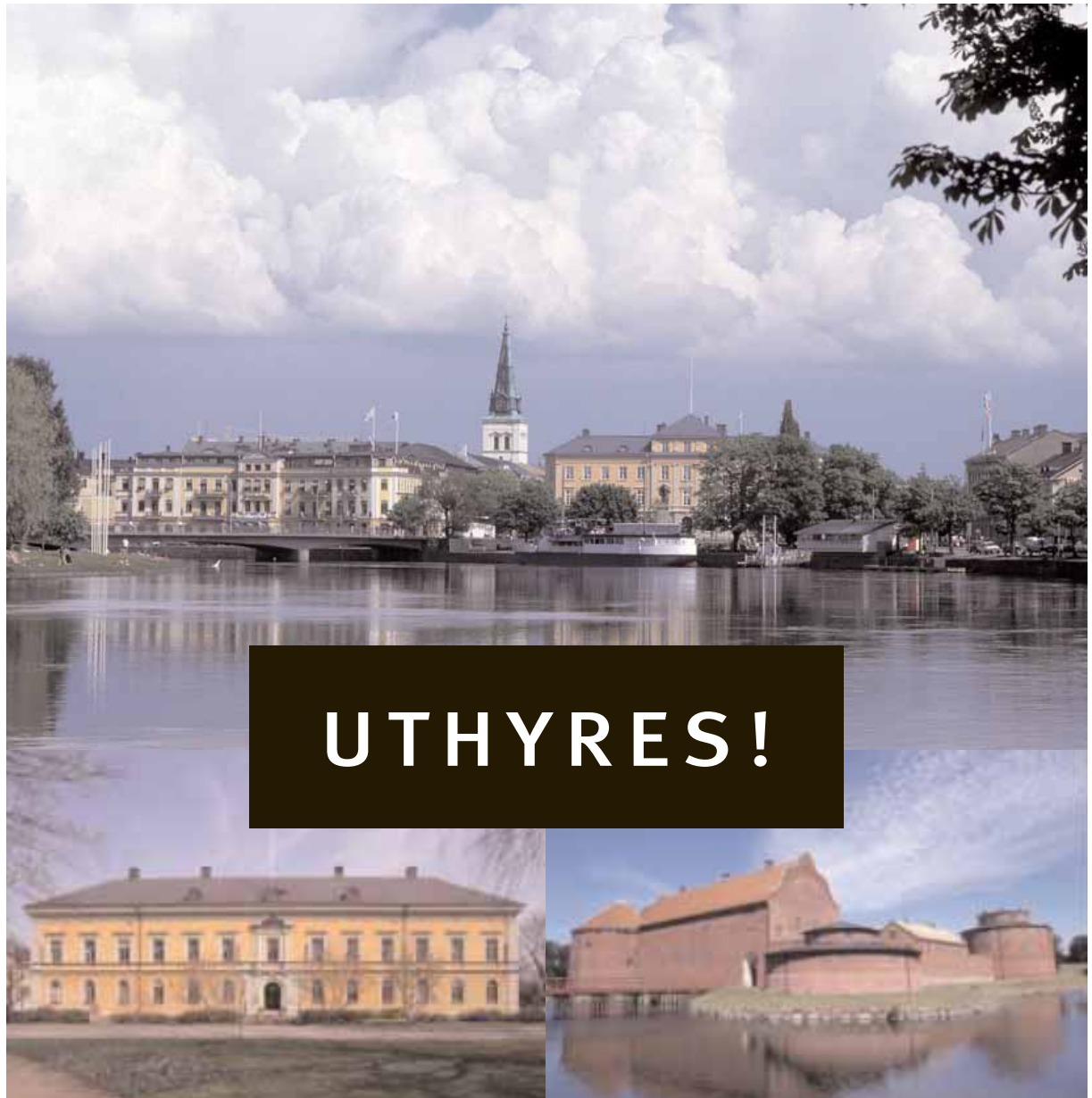
Nu finns den – boken om Linköpings slott. Trots att det stått där i mer än 900 år har det länge varit det okända slottet.

I arkitekturhistorien är det ett slott i marginalen, men för östgötarna har det med åren blivit ett alltmer öppet slott. För att finna dess historia får man söka i byggnadens egna gömmor – under putsen, i brunnen eller den gamla arresten.

I boken, som tagits fram av Statens fastighetsverk tillsammans med Länsstyrelsen Östergötland, växer slottet fram århundrade för århundrade; från 1100-talets biskopsgård till dagens landshövdingeresidens.

Boken är skriven av kultur- och arkitekturhistorikern Katarina Juvander och rikt illustrerad med både historiskt bildmaterial och nytagna foton av fotografen Göran Billesson.

Boken kostar 280:- plus porto och kan beställas från Statens fastighetsverk, Box 2263, 103 16 Stockholm eller e-post sfv@sfv.se



UTHYRES!

Karlstad: Länsresidenset: 1–2 våningar totalt 239–1 100 kvm. Kan delas till fyra lokaler.
Gamla Gymnasiet: 95 och 160 kvm.

Kristianstad: Länsresidenset: ca 1 560 kvm. Kan delas av till mindre lokaler.

Landskrona: Citadellet – Sjukhuslängan: Två våningar ca 400 kvm i varje våning.
Kommendanthuset: Två våningar ca 320 kvm i varje våning.
Tyghuset: Lokal med hög takhöjd, ca 137 kvm.

Karlskrona: Basareholmen: Vi söker en ekonomiskt stark entreprenör för utveckling och iordningställande av Basareholmen i Karlskrona.

Kontakta Krister Andersson, 031-13 75 89, krister.andersson@sfv.se, för ytterligare information.
www.sfv.se/ledigalokaler