



TEMA: Linné



Kulturvärden utges av Statens fastighetsverk med fyra nummer om året

Postadress Box 2263, 103 16 Stockholm

Gatuadress Järntorget 84

Telefon 08-696 70 00

Telefax 08-696 70 01

E-post kulturvarden@sfv.se

www.sfv.se

ISSN 1104-845X

Ansvarig utgivare och redaktör

Hans Landberg

Artikelförfattarna svarar för artiklarnas innehåll. Endast artiklar signerade SFV samt s. 3 uttrycker myndighetens åsikt.

Medverkande i detta nummer

Bo Jonsson, Hans Landberg, Monnica Söderberg.

Foto/Illustrationer

Nina Broberg 2, 3, 16, 18, 32, 34, 36, 37; Anders Damberg 8; Thomas Fahlander 6, 7, 10, 13, 19a, 20, 22b, c, 24a, c, d, 26, 28, 35a, 39, 40b, 41b, 42a, b, 43b, 44; Annika Gudmundsson 19c, 35b; Sören Hallgren 17b, c; Bengt Hedberg 4, 5; Samuel Karlsson 17a; KVA 4a, 12; Åke E:son Lindman 38, 40a, 41a, 42c, 43a; LMV 22a; Per Nelander 15; Olle Norling 14, 19b; RA 31.

Omslag

Entrén till Linnés sovrum på Hammarby.

Foto: Nina Broberg.

Produktion Statens fastighetsverk

Layout och typografi Marie Glase

Tryckeri Trydells, Laholm

Prenumeration Se sista sidan!

www.kulturvarden.se



Utges av Statens fastighetsverk

Hans Landberg, redaktör: Att det i år är 300 år sedan Carl von Linné föddes lär knappast ha undgått någon. Eftersom Statens fastighetsverk har fått förtroendet att vårda många av de byggnader och miljöer som är förknippade med Linnés liv och verksamhet, känns det naturligt att vi ägnar ett helt nummer av Kulturvärden åt just Linné och hans miljöer.

Jag kan inte säga att jag kände till Linné särskilt väl innan jag började arbetet med det här numret. Jag minns honom knappt från skoltiden, trots att jag tillhörde den förmodligen sista generationen skolbarn som samlade och pressade växter i linneansk efterföljd.

Han framstod för mig, och säkert för många andra, som en chosofri anspråkslös och enkel person som 'satt under sin kork och luktade på blommorna'.

Nu, då jag fått tillfälle att läsa mycket av vad han skrivit och kanske framför allt mycket av det som skrivits om honom, har min bild blivit betydligt mer komplex. Charmfull men självupptagen, missunn-sam, inbilsk och fåfäng är den bild som tonar fram. Han skröt gärna och ljög då det passade honom. Han var ytterst lättsårad och känslig för kritik. Han var med andra ord som folk är mest.

Även om hans brister var många så var hans förtjänster fler. Hans sätt att klassificera och namnge naturen har gjort att han blivit vår internationellt mest kände vetenskapsman. Han har också satt svårutplånliga spår i den svenska folksjälen. Knappt någonstans i världen fäster man så stor vikt vid namnen på växter och djur. För svensken är en blomma inte bara en blomma. Den är en vitsippa, en blåklint eller ett tjärblomster. Fåglarna är talgoxar och blåmesar och vi bryr oss verkligen om att kunna se skillnaden. Det tror jag vi kan tacka Linné för.



- 3 LEDARE Nationella kulturarvet – Linné
- 4 Carl von Linné – Blomsterkonungen
- 6 Linnéminnena i Uppsala
- 8 'Mitt Elysium' – Linnéträdgården i Uppsala
- 14 Svartbäcksgatan 27 – Carl von Linnés hem 1743–1778
- 20 Hammarby – 3 1/8 mantal berustat säteri
- 32 Lustgården på väggen – blomsterplanschererna på Linnés Hammarby
- 38 Ekskogen och Visingsö
- 44 'Intet öra för musik' – Linnés vevpositiv

www.kulturvarden.se

Nationella kulturarvet – Linné

JUBILEUMSÅRET 2007 är det inte bara 310 år sedan den första överintendenten, Statens fastighetsverks (SFV) föregångare, såg dagens ljus utan även 300 år sedan Carl von Linné föddes. Få svenskar har haft en sådan betydelse för utvecklingen av kunskap som Linné. Få svenskar har nått en så stor internationell ryktbarhet. Linné har satt många och påtagliga avtryck i historien. Det är inte bara forskningen om artbestämningssystemet för växter som vittnar om Linnés storhet. Han hade även andra strängar på sin lyra och var i hög grad en upptäcktsresande, dokumenterat i hans resor runt om i Sverige.

SFV har den stora glädjen att förvalta viktiga kulturmiljöer som minner om Linné och hans omfattande arbete. Naturhistoriska riksmuseet härbärger en stor del av Linnés samlingar av växter och djur. Här finns bland annat stamexemplaret av flera arter, det vill säga det exemplar som arten bestämts från. SFV projekterar för närvarande en tillbyggnad till Botanyhuset i Frescati, Linné-annexet, som ska innehålla miljontals pressade växter. Det finns i sammanhanget anledning att konstatera att det var i Ulriksdals slottsmiljö som Linné 1754 instiftade Museum Adolphi Friderici Regis, föregångaren till Naturhistoriska riksmuseet. Det är samma lokaler där Världsnaturfonden nu bedriver arbete med att bevara levande natur, flora och fauna.

Det är emellertid i, och i anslutning till, Uppsala som SFV har de flesta av de kulturmiljöer som minner om Linné. Det är Botaniska trädgården/Linnéanum, Linnéträdgården och Linnés Hammarby. Inför jubileet har SFV tillsammans med Uppsala universitet gjort omfattande restaureringar av Botaniska trädgården/Linnéanum med bland annat återställande av Thunbergssalen. I Linnéträdgården har Linnémuseet genomgått en mycket pietetsfull och varsam restaurering och efter många turer har ett tillfälligt besökscentrum kommit till. Även i Linnés Hammarby har förberedelser gjorts inför Linnéjubileet.

Linnéjubileet föranleder naturligtvis en mängd

evenemang även på andra platser i landet. Exempel på kulturmiljöer som SFV förvaltar och där sådana aktiviteter genomförs är Lundagård, där Linnésällskapet högtidlighåller med plantering av ett skott från den lind i Småland från vilken släkten Linnæus hämtade sitt namn. Vidare uppmärksammas firandet i Lilla slottsträdgården på Läckö slott, som är en av landets officiella Linnéträdgårdar, under temat «Vilda blommor». Här har den tidigare pergolan ersatts av en helt ny.

Det är sålunda en mängd evenemang som kommer att äga rum och SFV har tillsammans med sina hyresgäster genomfört omfattande renoveringar för att ge Linnéjubileet en värdig inramning. Det kan konstateras att det är ett grannliga arbete att göra de avvägningar mellan nytt och gammalt som krävs när statliga byggnadsminnen med omfattande skyddsföreskrifter ska anpassas till den nya tidens krav. Ett exempel är besöksanläggningen som planerats för Linnéträdgården där överklaganden till slut ledde till att endast en tillfällig anläggning kommer till stånd. I denna fråga finns det anledning att fundera mer principiellt över hur moderna krav ska kunna möta och samverka med kulturmiljöer som ingår i det nationella kulturarvet. I ett motsvarande fall, Ornässtugan, har det visat sig att en i hög grad omdiskuterad besöksanläggning mycket väl smälter in i den befintliga miljön.

BO JONSSON
Generaldirektör



Carl von Linné

«Linné var till växten, mediocre stor, snarare låg än hög, varken mager eller fet, med tämligen muskulösa lemmar och stora ådror alltifrån barnåren.

Huvudet stort, bakhuvudet upphöjt med en transversell nedtryckning längs lambdasömmen. Pannan medelmåttigt hög, på ålderdomen rynkad. Håret varken rakt eller krusigt, i barnåren vitt, sedan brunt och vid tinningarna rödligt, slutligen grånande.

Ögonbrynen bruna. Ansiktsfärgen blek. Ögonen bruna, mycket skarpa, livliga, glättiga. Synen förträfflig, även beträffande minsta föremål.

Näsan rak. En liten vårta på högra näsvingen och en annan något större på högra kinden. Tänderna dåliga, maskfrätta genom svår tandvärk från ungdomen intill 50:de året; alldeles tandlös före det 60:de. Intet öra för musik.

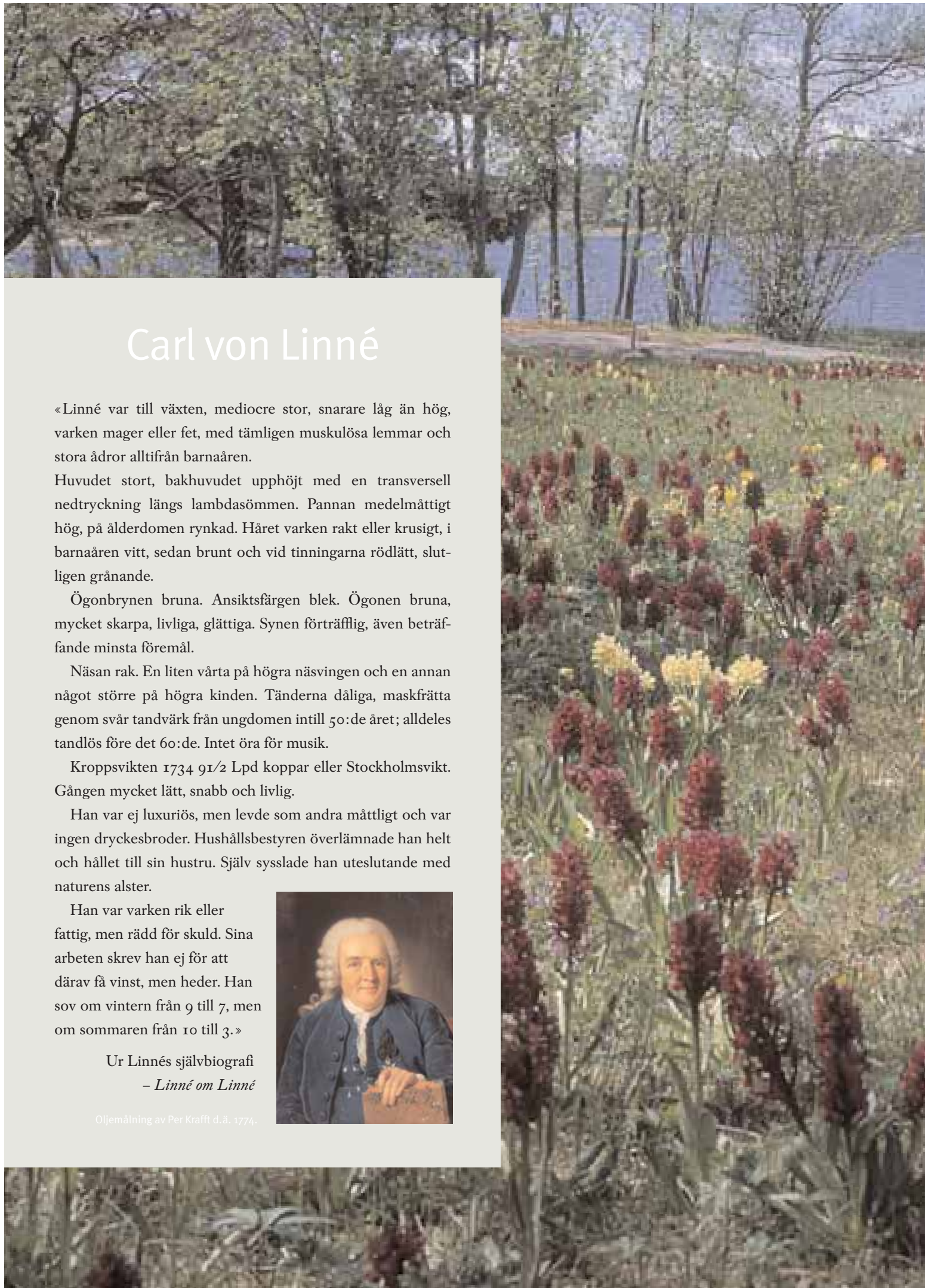
Kroppsvikten 1734 91/2 Lpd koppar eller Stockholmsvikt. Gången mycket lätt, snabb och livlig.

Han var ej luxuriös, men levde som andra måttligt och var ingen dryckesbroder. Hushållsbestyren överlämnade han helt och hållet till sin hustru. Själv sysslade han uteslutande med naturens alster.

Han var varken rik eller fattig, men rädd för skuld. Sina arbeten skrev han ej för att därav få vinst, men heder. Han sov om vintern från 9 till 7, men om sommaren från 10 till 3.»

Ur Linnés självbiografi
– *Linné om Linné*

Oljemålning av Per Krafft d.ä. 1774.





Blomsterkonungen

Carl von Linné skriver om sin födelse: «I detta världens ljus uplyfte jag första gången mina ögon i Råshult, Stenbrohults socken, Allbo härad, Kronobergs län, Småland och Sverige, natten emellan den 12 och 13 maj».

Idéhistorikern Tore Frängsmyr talar om Linnés besatthet och vilja att systematisera, ordna och klassificera; «med nästan ett barns ängslighet att dokumentera sin situation på jorden». Visst känner man igen barnet i Linnés systematiska sätt att inordna platsen för sin födelse i en större helhet.

Det var passionen för systematik som skulle göra honom känd och berömd över hela världen. Prästsonen från Småland, som i skolan ansågs sakna läshuvud, blev redan under sin livstid anedd som den störste vetenskapsmannen inom sitt område – botaniken. Med sin avhandling *Systema naturae* gav han världen ett nytt gemensamt språk för att förstå och beskriva skapelsen. Det var inte bara botaniken Linné systematiserade. Allt kunde i växtriket, djurriket och mineralriket delas in i klasser, ordningar, släkten och arter – även människan.

Förmodligen var Linné väl medveten om sin egen betydelse. Han led inte av någon falsk blygsamhet, och kunde till exempel skriva mycket positiva recensioner av sina egna verk under antaget namn. Det sägs att alla högtaktade Linné men att ingen älskade honom. I de kommande eftermälen som han själv skrev för Vetenskapsakademien, och där han talar om sig själv i tredje person, framställer han sig som Blomsterkonungen «Floras överstepräst» som från enkla förhållanden steg till de högsta höjder och skrev de största mästerstycken som naturalhistorien känner.

De högsta höjderna nådde han i livstiden. Han var en av grundarna av Vetenskapsakademien, han blev utnämnd till kunglig livläkare, adlad och blev riddare av Nordstjärneorden. Efter sin död begravdes han i Uppsala domkyrka. Nog kan man säga att han var högtaktad.

I dag, 300 år efter sin död, är Carl von Linné fortfarande högtaktad men kanske framför allt älskad.

Tvättad genom 1800-talets national- och naturromantik framstår upplysningstidens store vetenskapsman nu som en sagofigur – den verkliga blomsterkonungen.

Hans Landberg



Linnéminnena

ATT TA HAND OM och förvalta de historiska kulturmiljöer där Carl von Linné levde och verkade är ett stort ansvar. Statens fastighetsverk förvaltar i dag inte bara minnesmärken som Linneanum, Linnéträdgården och Linnés Hammarby utan även många av de byggnader där Linné verkade och som i dag utgör den historiska kärnan av Uppsala universitet. Det är inte bara en fråga om att bevara för framtiden utan även en fråga om att utveckla och hålla miljöerna levande.

LINNEANUM

Linneanum, orangeribyggnaden i Botaniska trädgården, har nyligen genomgått en omfattande totalrenovering där bland annat delar av 1800-talsinredningen rekonstruerats efter bilder i universitetsbibliotekets bildarkiv. Delar av huset har inretts till moderna forskarlokalerna. Här finns nu Kollegiet för samhällsstudier, SCAS.

På Linnélärjungen Carl Peter Thunbergs initiativ flyttades den botaniska

riska minnesmärken. Orangeriet ser därför ut som om det liksom en antik ruin är halvt nersjunket i marken.

Lagom till hundraårsminnet av Linnés födelse kunde byggnaden invigas den 25 maj 1807.

Orangeribyggnaden är ett arkitekturhistoriskt mästerverk och den äldsta av universitetets byggnader som fortfarande används för sitt ursprungliga ändamål.

LINNÉTRÄDGÅRDEN

Linnéträdgården är ett samlingsbegrepp som omfattar både Linnémuseet, själva trädgården och byggnaderna i trädgården. Under ledning av arkitekt Jakob Hildemark har Linnémuseets tak, fasad och snickerier varsamt renoverats med traditionella metoder. Arbetet var klart förra sommaren just som Linnémuseet öppnade för säsongen. I vinter har renoveringsarbetet fortsatt invändigt.

Arbetet med att invändigt klä huset i en trovärdig 1700-talsskrud har sakta pågått i flera år och man har fått pröva sig fram för att hitta det rätta uttrycket. Då museet inrättades på 1930-talet renoverades huset under ledning av antikvarie Erik Lundberg. De interiörer som skapades då stämde dåligt överens med den uppfattning vi har i dag om Linnés 1700-talsmiljöer.

Statens fastighetsverk har sedan några år arbetat med att ta fram nya tapeter efter förebilder från 1700-talets senare del.

Tapeterna är handmålade på handgjort papper av linnelump som limmats och sytts ihop innan de spikats upp på väggarna. In i minsta detalj har man strävat efter att arbeta med historiskt korrekta material och tekniker.

Det är främst två orsaker som gjort att SFV valt att arbeta på det här sättet. För det första bär huset på unika värden: Linné är en av vårt lands mest kända personer genom tiderna och det känns angeläget att visa upp miljön där han levde och verkade på ett trovärdigt sätt. En annan orsak är att man haft tillgång till hantverkare med mycket specifika kunskaper, ett lämpligt rum och en historisk förlaga till tapeten.

Inspiration och tapetmönster kommer till en del från Linnés Hammarby. Efter-

som man flyttade tapeter mellan olika hus på den tiden är det troligt att även Linné lät göra det.

I arbetet med tapetseringen på 1700-talsvis har ledstjärnan varit att hålla gamla, gedigna hantverkstraditioner vid liv och att överföra dessa kunskaper till en ny generation. Det är ett fåtal personer i landet som kan hantverket med sydda tapetväder med handmålade mönster.

LINNÉS HAMMARBY

Redan 1878 – jämnt hundra år efter Linnés död fattades ett riksdagsbeslut om att utreda möjligheterna för staten att köpa in Linnés Hammarby. Det var landshövdingen i Gävleborgs län Gustav Ferdinand Asker som kom med idén att den store vetenskapsmannens gård på något sätt borde bevaras som ett minne för framtiden.

Gården kräver ett ständigt återkommande underhåll, men mycket energi har de senaste åren lagts ner på att hitta den bästa metoden för att bevara de grafiska blad Linné klistrat upp som tapeter i sitt arbetsrum och sovrum. Statens fastighetsverk anordnade hösten 2005 ett seminarium med experter från olika områden för att komma fram till en handlingsplan. Eftersom planscherna blekts av 250 års exponering finns det spännande idéer om ett virtuellt rum där man skulle kunna få uppleva arbetsrummet med färgspråkande väggar som det måste ha tett sig på Linnés tid. **KV**



Linneanum i Botaniska trädgården.

i Uppsala

trädgården från nuvarande Linnéträdgården till Uppsala slotts trädgård 1787. Gustav III som var en stor Linnévän donerade marken och lade själv grundstenen till Linneanum, som var tänkt som orangeri och museum för naturaliehistoria. Byggnaden skulle även vara bostad för professorn i medicin och botanik och kom att utformas som ett tempel till Linnés ära.

Det var visserligen arkitekten Olof Tempelman som ursprungligen fick uppdraget att utforma huset, men under arbetets gång ändrade sig kungen och Tempelmans ritningar omgestaltades av kungens favoritarkitekt Louis Jean Desprez.

Den färdiga byggnaden är starkt inspirerad av de antika byggnader och ruiner Gustav III såg under sin resa till Italien 1783–84 då han bland annat såg utgrävningarna i Herculaneum och Pompeji, tempelruinen i Paestum och Roms histo-



'Mitt Elysium'
– Linnéträdgården i Uppsala

MONNICA SÖDERBERG, *Frilansjournalist*

Nedan. Linnés tjänstebostad Botaniska huset, i dag Linnémuseet, till höger med uthus och stall till vänster. Där bakom ligger universitetets botaniska trädgård med orangeriet i fonden. Kopparstick av Johan Gustaf Hallman 1745.

**Linnéträdgården är en
rekonstruktion av hur
universitetets botaniska trädgård
såg ut vid mitten av 1700-talet.
Tack vare Linnés noggrannhet och
hans detaljerade kartor och
förteckningar har det varit möjligt
att återskapa Linnés trädgård på
ett mycket trovärdigt sätt.**

DÅ LINNÉ UNDER sin studietid först stiftade bekantskap med den botaniska trädgården i Uppsala blev han besviken. Trädgården hade anlagts av professor Olof Rudbeck d.ä. omkring 1655, men efter den stora branden i Uppsala och Rudbecks död 1702 hade den lämnats att förfalla. Nu innehöll den bara ett par hundra arter.

I juni 1731, medan han ännu studerade, fick Linné tjänst hos medicinprofessor Olof Rudbeck d.y. som informator åt Rudbecks barn. Därmed flyttade han in i Rudbecks tjänstebostad vid Botaniska trädgården – det hus som sedan skulle bli hans eget hem i Uppsala. Under den här tiden började han själv hålla föreläsningar och demonstrationer i trädgården. Som student var Linné ofta mer forskare och lärare än elev.

Den 5 maj 1741 utnämndes Linné till professor i medicin vid Uppsala universitet av Kungl. Maj:t och den 27 oktober höll han sitt inträdestal med titeln *Om nödvändigheten av forskningsresor inom fäderneslandet*. Han framföll att färder i Sverige kunde ge en blivande läkare många rön och mycken insikt. Han talade av erfarenhet.

I början av 1742 gjorde Linné och hans professorskollega Nils Rosén upp om vad som skulle ingå i deras ansvarsområden. Rosén fick ta hand om sjukhusets skötsel, de offentliga föreläsningarna i anatomi, fysiologi, etiologi, patologi, terapi och medikamentsberedning. Linné skulle sköta den botaniska trädgården, föreläsa i naturalhistoria, dietetik, sjukdomsdiagnos, botanik och Materia Medica (läkemedelsråvaror). Universitetskanslern godkände denna ordning.

HÅRLEMANS TRÄDGÅRD

Det blev nu Linnés uppgift att sätta den botaniska trädgården i stånd, den trädgård han blivit så besviken på under sin studietid. Nu ville han förvandla den lilla sankade trädgården så att den skulle kunna tävla med de praktfulla botaniska trädgårdar som han kommit i kontakt med under sin studietid i framförallt Holland.

Överintendenten Carl Hårleman, sin

tids främste arkitekt, ritade den nya trädgården efter franskt mönster. Fyra blomsterkvarter inramades av låga klippa häckar och här fanns också dammar för vattenväxter. Längst bort i trädgården uppfördes, efter Hårlemans ritningar, ett orangeri med tre uppvärmda rum.

Dietrich Nietzel övertalades att bli trädgårdsmästare i Uppsalaträdgården. Nietzel var inte vem som helst utan hade varit Linnés gynnare George Cliffords trädgårdsmästare i Hartekamp, Holland. Linné hade vistats där på 1730-talet för att klassificera och skriva en bok, *Hortus Cliffortianus*, om den världsberömda trädgården med menageri.

Linné lyckades skaffa växter och fröer från olika håll till sin botaniska trädgård och även exotiska djur. År 1748 omfattade odlingen över 3 000 arter.

Trädgården i Uppsala blev Linnés växtbibliotek och apotek, samtidigt som den utgjorde experimentlokal för skol-

ning av viktiga kulturväxter som kunde få betydelse för den svenska ekonomin. Där fanns också, som på Hartekamp, ett menageri med apor, fåglar och andra djur. Arbetsstyrkan, förutom Linné, omfattade en trädgårdsmästare, en gesäll, några arbetare från akademien, en orangeridräng och en eldare, som skötte vedhuggningen och eldandet dag som natt i orangeriets nio kakelugnar.

FRÅN JORDENS ALLA HÖRN

Sommartid höll Linné sina lektioner i botanik i trädgården och ute på fälten runt Uppsala.

Vintertid skedde undervisningen inomhus med hjälp av herbarieark och djur som konserverats i sprit. Linné var en briljant och engagerad lärare och 23 av hans studenter blev själva professorer. Flera av hans så kallade apostlar, som Pehr Forsskål, Pehr Kalm, Pehr Löfling, Pehr Osbeck, Daniel Solander och Carl Peter Thunberg, blev berömda men några fick också plikta med sina liv under strapatsfyllda resor världen runt. De samlade in växter från jordens alla hörn till sin mästare. Utländska studenter lockades också till Uppsala och senare Hammarby för att undervisas av Linné.

Efter trädgårdsmästaren Nietzels död 1756 och köpet av Hammarby 1758 började Linnés intresse för trädgården i Uppsala att avta.





Överst t.v. Stjärnfloka, även kallad Linnés fröknar. Plantan har runda blomflockar omgivna av svepblad som bildar en uddig stjärna.

Överst t.h. Mexikansk tagetes är en krydd- och medicinalväxt som kommer från Sydamerika. Te av den torkade växten används traditionellt mot förkylning.

Ovan. Trädgården är anlagd som en lärobok efter Linnés sexualsystem.

Samma år som Linné köpte Hammarby tillsattes en demonstratör som skulle visa trädgården och undervisa studenterna då professorn själv inte kunde göra det av olika skäl. Linné gav sin son Carl, då knappt 18 år gammal, den oavlönade platsen. Han var ju uppväxt med trädgården.

Linné hade också av riksdagen och Kungl. Maj:t erhållit rättigheten att utse sin efterträdare som professor. I januari 1763 sände han en formell förfrågan och förordade att sonen Carl skulle förordnas till hans efterträdare. I mars samma år fick sonen sin professorsfullmakt.

Carl von Linné d.y. överlevde sin far med bara fem år. Han dog 1783. Därefter var familjen Linnés epok i den botaniska trädgården i Uppsala slut.

TRÄDGÅRDEN FLYTTAS

Efter Linnés död 1778 började trädgården förlora sin ledande ställning. Platsen var inte heller perfekt för vare sig odling eller boende, det hade Linné själv erfårit. Närheten till Fyrisån medförde ständiga översvämningar och massor med mygg som kunde sprida den livsfarliga så kallade Uppsalafebern, som också drabbade Linnés familj. Ytan blev med tiden också för liten för alla de växter och anordningar som fanns där.

En av Linnés lärjungar och efterträdare, Carl Peter Thunberg, lyckades 1787 övertala Gustav III att donera Uppsala slotts trädgård till universitetet för att man där skulle kunna inrätta en ny botanisk trädgård. Tjugo år senare var flytten av alla växter från den gamla botaniska trädgården klar och den 21 maj 1807 kunde den nya trädgården invigas.

Hur gick det då med den gamla trädgården? Jo, den blev potatisland och park och orangeriet hyrdes ut till Östgöta nation. In i professorshuset flyttade tjänstemän från universitetet. År 1937 övertogs huset av Svenska Linnésällskapet och iordningställdes som museum.

På Svenska Linnésällskapets initiativ, och tack vare Linnés detaljerade växtlistor och kartor, kunde Linnés botaniska trädgård rekonstrueras. Planen som följdes var från 1745 och den restaurerade trädgården kunde invigas 1923. År 1955 invigdes även det renoverade orangeriet.

Det är således en återskapad Linnéträdgård vi träder in i den 18 juli 2006. Vi går längst in i trädgården tillsammans med trädgårdsmästare Per Axell.

Det är ett hektiskt liv i trädgården så

här mitt i sommaren. Skötsel och guidning av många besökare tar mycket tid. Men Lena Hansson, ortagårdsmästare och verksamhetsansvarig för Linnéträdgården, påminner om vårvintern då här är stängt för besökare. Då hörs jorden i trädgården. Lena Hansson förklarar saken så här:

– Vattnet fryser upp genom porer i jorden och bildar små ispelare. Om det ligger grus över porens mynning kommer gruskornet att lyftas upp på pelaren. Under vintern händer inte så mycket, men under vårsolens inverkan värms gruset upp och smälter isen och gruskornet ramlar ner. Då låter det. Det trillar små gruskorn hela tiden. Jorden hörs.

Bakom orangeriet står sticklingar av buxbom, som ska förnya den nittioåriga buxbomhäcken framför orangeriet. Sticklingarna har tagits från häcken och står nu i krukor en och en med sandblandad jord för att rota sig och de hålls ständigt fuktiga. När de vuxit till sig ska de planteras ut i drivbänkar för att få mer jord. Efter jubileumssommaren ska de nya plantorna ersätta den gamla buxbomhäcken.

På tal om buxbom noterade Linné den 2 augusti 1741 under ett besök i Orraryd, Småland, och på hemväg från sin öländska och gotländska resa, att i trädgården där var gångarna belagda med sågspån istället för sand «varav man såg buxbomen mycket väl trivas».

Nej, sågspån har man inte testat här i Linnéträdgården, kanske gjorde inte Linné det heller. Han hade sjösand på sina gångar.

Sågspån bryts ner till mylla som det lätt kan växa ogräs i. Gångarna nu är belagda med grus, säger Lena Hansson.

COCOS OCH STEKTA PARADISFÅGLAR

Orangeriet stod klart 1743 men fick sitt nuvarande utseende efter en ombyggnad 1817. Det rymde under Linnés tid bland annat exotiska, ömtåliga växter och plantor som senare skulle planteras ut. Numa fungerar det som utställnings- och samlingslokal. Framför orangeriet finns tre dammar, kallade Floddammen, Sjödammen och Kärrdammen.

Salen i mitten var ett kallväxthus, ett övervintringshus för arter från medelhavsområdet, som om sommaren flyttades ut på planen framför.

I norra flygeln fanns drivhuset för värme- och fuktkrävande arter från Asien, Afrika och Amerika. I arkiven nämns kakao, bambu, ingefära, papyrus, ris, banan,

sagopalm och kaffe. Till slut fanns där också en kokospalm, hett efterlängtat.

«Skulle Cocos komma apropos mig i händerna, så woro det som steckta paradisfoglarna flögo i halsen på mig då jag gapade», tyckte Linné.

I den södra flygeln fanns till en början trädgårdsmästarens bostad men den flyttades redan 1747 på grund av alla växter, som behövde platsen istället. Hit kom senare Linnés naturaliemuseum, då det inte längre fick plats i boningshuset. Det skedde alltså en del omflyttningar ganska tidigt.

Till alla eldstäder gick det åt mycket ved. Från 1744 lämnades 60 lass ved gratis om året från akademins skogar; efter några år kom dubbel ranson. Universitetet betalade lönerna för den fasta personalen men alla andra utgifter måste Linné betala själv eller skaffa från något håll. Han bodde visserligen gratis i professorshuset men han skulle bekosta alla reparationer och allt underhåll själv.

Så var det då. Nu är det Statens fastighetsverk som förvaltar byggnaderna och marken, och Uppsala universitetet som ansvarar för driften av trädgården.

TRÄDGÅRDEN SOM LÄROBOK

Här innanför murar och häckar lever spår av Linné. Från sitt arbetsbord, som stod vid fönstret i arbetsrummet, kunde han se ut över trädgården och medhjälparnas arbete. Härifrån såg han också de många exotiska djuren – papegojorna, påfågeln, ändarna och aporna och deras förehavanden.

På hans tid omgavs trädgården av höga plank och en järnsmidd port, som hölls stängd för utomstående. Här skulle ingen obehörig kunna komma in och stjäla plantor eller sticklingar. Var någon utomstående intresserad av att göra ett besök så fick det ske under överinseende av trädgårdsmästaren.

Trädgården är anlagd som en lärobok efter Linnés sexualsystem. I detta system indelas växterna först efter sitt antal och arrangemang av ståndare i 24 klasser, och sedan i ordningar efter antalet pistiller. Ordningarna indelas i släkten och släktena i arter.

Linné odlade cirka 3 000 olika växter; en del provodlades bara under en kort tid. Många sticklingar och plantor flyttades ut till Hammarby.

Sina frön, skott och plantor fick han från kollegor runt om i Europa. Många av dem arbetade i de mest betydande bota-

niska trädgårdarna. Han fick också växter från sina egna lärjungar och från intresserade kungligheter, som Katarina II i Ryssland.

År 1750 skrev Linné: «Akademiträdgården är mitt Elysium. Dagligen knopas där och utveckla sig nya fröjder; där äger jag alla de byten jag önskar, från östern och västern, långt dyrbarare, om jag ej misstager mig, än babyloniernas vävnader och kinesernas käril; där lär jag andra och där lär jag mig själv; där beundrar jag själv och påvisar för andra den högste Skaparens vishet, som genom mångfaldiga medel lägges i dagen.»

SVÅRT ATT FÖLJA LINNÉ

Trädgårdsmästare Per Axell har i dag 1 200 växter i odling. Han känner historiens vingslag från tidigare odlare när han går här. Han är en länk i den långa raden av skickliga trädgårdsmästare under Rudbeckarnas och Linnés ledning.

Här finns 44 odlingsbäddar, eller sängar, kantade med trälistor. Det är nu inte helt enkelt att odla efter Linnés sexualsystem med klass I följt av klass II etc. på

rad, för det innebär att en del skuggväxter och vattenväxter hamnar i full sol. Per Axell har löst det problemet genom att till exempel plantera vattenväxten svalting, i familjen *Alisma plantago aquatica*, i en nedsänkt betongkruka, som fylls på med vatten då och då.

Svalting är en ganska högväxt vattenväxt med vita eller ljusa skära blomspiror och ovala blad som är samlade i en rosett vid stjälkens bas. Svalting växer vid diken och sjöar och blommar under sommarens senare del.

– Jag skulle planterat den här växten i skugga och vått, säger Per Axell.

Men jättevädden, *Scabiosa tatarica*, tycks trivas på sin plats. Den är nästan manshöj.

Tomaterna står på ettårssidan bland potatis och nattskatta, de ingår alla i släktet *Solanum*. Tomater odlades här redan på Rudbeck d.ä:s tid. Nattskatta, *Solanum nigrum*, användes i äldre folkmedicin som smärtstillande medel. Bladen är tandade, blommorna vita och bären svarta. Växten är giftig.

Mexikansk tagetes, *Tagetes erecta*, lyser

med sina orange sammetsblommor. Växten håller nematoder (trådmask) i jorden på avstånd.

HÄCKAR I 'BRÖSTHÖJD'

Alla häckar nyplanterades 1999. De gamla började dö ut. Granhäckarna har fått anseelig höjd och täthet. De tukts och klippas.

– Så här såg det ut på Linnés tid, visar Per Axell då vi står i änden av en blandhäck med lövfällande buskar. Linné lät plantera häcken av syrén, benved, berberis, schersmin och två olika salix (sälvg) för att på ett pedagogiskt sätt visa på utseende och skötsel, alltså täthet, växtlighet och hur de kunde klippas.

Hit kan man komma nu också för att få idéer om vilken häck man ska välja till sin egen trädgård. Berberisen är lite glesare, salix och schersmin tätare. Här klippas de 125–130 cm höga, det vill säga i brösthöjd på Linné (det finns en notering om att han var cirka 154 cm lång).

För Linné var trädgården en plats för forskning om växternas utveckling från sådd, blomning och fortplantning till vissnande, och deras skötsel och utsatthet för sjukdomar. Han använde den som sitt växtapotek och skolade fram kulturväxter som han trodde skulle kunna få betydelse för den svenska ekonomin.

Per Axell är fascinerad av att kunna följa årstidsväxlingarna här inne. Jobbet skiftar månad för månad. Linné var orolig för frostnätterna. I augusti skyndade han sig hem från sina resor i landet för att skydda de ömtåliga växterna i trädgården. Man riktigt hör genom orden hur stressad han är att hinna hem.

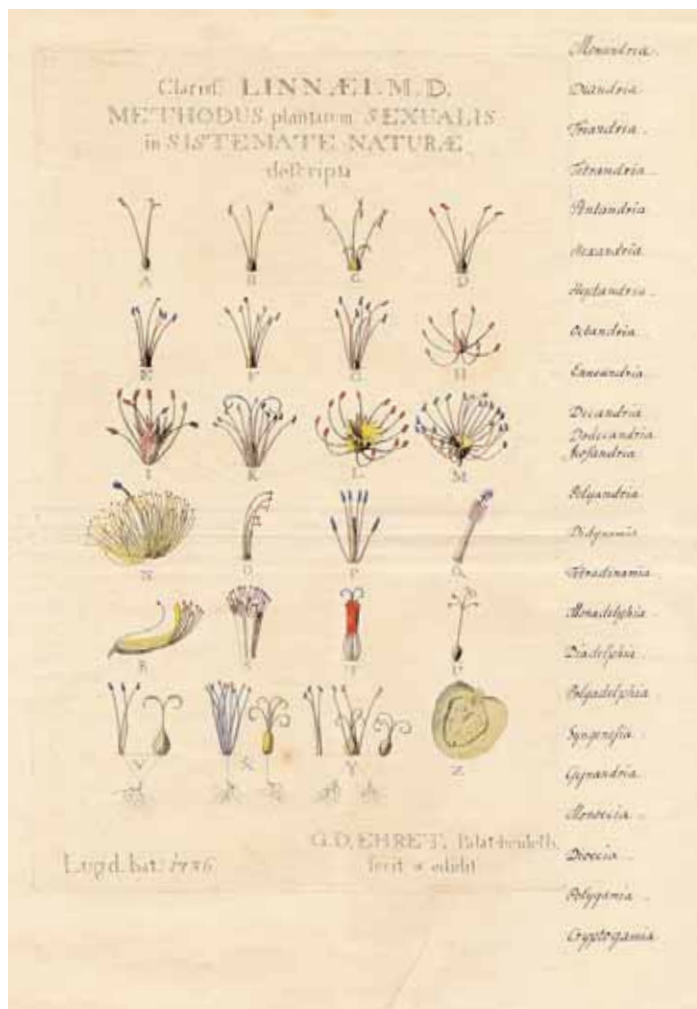
Uppland 13 augusti 1749

«Järnnätterna i Uppland inställa sig 3 nätter å slag mitt i augusti månad och med första frosten skada de mest delikate växter, såsom indianska krassen, turkiska bönor, sammetsblomster, amaranter, gurkor, fikon, datura, vinrankor, laktuker, stofferblommor, med en hel hop rara utländska växter ...

Dessa järnnätter, för vilka jag skyndat min återresa att rädda en hop av de sällsammaste och klenaste indianska växter, hade ännu i år sparat Upsala trädgård, då jag om morgonen hemkom.»

– Frostnätterna kommer i september, säger Per Axell och för oss tillbaka till nutiden. **KV**

Georg Ehrets illustration till Linnés indelning av växtriket från 1736.





Överst. Orangeriet, ritat av Carl Hårleman och uppfört 1742-43. I orangeriet finns i dag en permanent utställning om Linné och hans trädgård.
Ovan. Sjødammen ligger centralt placerad i trädgårdens mittaxel, flankerad av Floddammen och Kärrdammen.



Svartbäcksgatan 27 – Carl von Linnés hem 1743–1778

MONNICA SÖDERBERG, *Frilansjournalist*

Linnés skrivbord med olika föremål ur naturaliekabinettet.

Linnémuseets entré mot trädgårdssidan.



Sedan 1934 disponeras Botaniska huset vid Svartbäcksgatan i Uppsala av Svenska Linnésällskapet. Huset hade uppförts på 1690-talet som tjänstebostad åt professorn i medicin. Till professuren hörde även uppgiften att vara föreståndare för Uppsala botaniska trädgård. Efter en genomgripande renovering kunde Linnémuseet öppna i byggnaden den 30 maj 1937.

SOM NYUTNÄMND professor i medicin flyttade Linné 1743 med hustru, tvåårig son och nyfödd dotter in i den nyrustade och ombyggda professorsbostaden vid Svartbäcksgatan.

Det ursprungliga huset, byggt i barockstil 1693 av universalgeniet och professorn i medicin Olof Rudbeck d.ä, hade till en del rivits och återuppförts under ledning av slottsmurmästare Johan Christoffer Körner och med pengar som konsistoriet anslag. Före ombyggnaden såg det, enligt Linné, mera ut som en rövarkula och ett ugglenäste än en professorsbostad. Olof Rudbeck d.y. som efterträdde sin far i ämbetet, hade lämnat huset 1734 då det var obeboeligt på grund av fukt och mögel.

Efter renoveringen blev Rudbecks hus som ett palats, tyckte Linné. Det blev större och luftigare med 13 rum i två våningar, rejäl takhöjd plus en vindsvåning, höga fönster, vackra ljusa gipstak och tapeter i tidens smak från tapetmästaren Gustaf Johan Bure.

Bottenvåningen var främst familjens domän. På övervåningen fanns en stor sal för undervisning, Linnés arbetsrum, ett bibliotek och ett museum för hans sam-

lingar. Vindsvåningen rymde kammare där tjänare eller lärjungar kunde bo.

Familjen Linné växte. Fem barn föddes här i huset. Två av dem dog i späda ålder, 1744 och 1757. Man behövde mer utrymme och museet flyttades därför ut i orangeriet.

LAPPRÄKTEN

Statens fastighetsverk har nyligen renoverat exteriören och stora delar av interiörerna. Flera av rummen har tapetserats med kopior av originaltapeterna från Linnés tid.

Tapetmakare och dekormålare Hanna Säfström och Lennart Tjernberg gör dem efter Bures förlagor, berättar intendent Eva Björn. Hon är anställd av Svenska Linnésällskapet, som disponerar huset och driver museet. Hon guidar oss genom museets samlingar.

Familjens bouppteckningar är intressanta och ger många upplysningar, säger hon. Carl von Linnés bouppteckning 1778 ger bilden av ett stort, välbärgat familjehushåll här på Svartbäcksgatan. Sonen Carl d.y. dog ung och ogift 1783 och det speglas också i hans bouppteckning.

Här hänger det berömda porträttet av



Vid den senaste renoveringen har rummen försetts med handgjorda lumpapperstapeter med handmålade mönster efter förebilder från senare delen av 1700-talet. Linnéporträttet är målat av okänd konstnär.

Linné i lappländsk dräkt och med en *Linnæa borealis* i höger hand. Han skaffade sig dräkten under resan till Lappland 1732. Den, herbariet och manuskriptet till *Flora lapponica* fanns med i bagaget då han tre år senare reste till Holland för att avlägga doktorsexamen. Porträttet målades 1737 av konstnären Martin Hoffman hos Linnés välgörare George Clifford på Hartekamp i Holland. Konstnärens signatur finns i lapptrumman, berättar Eva Björn. Det är ett av få porträtt där Linné inte bär peruk. Huvudbonaden kan möjligen vara holländsk.

SMULTRON MOT SMÄRTA

En trappa i kalksten med räfflade steg leder upp till övervåningen. Den bär tydliga spår av slitage. Här har många kända och okända, vuxna och barn sprungit och gått – Linné med åren med allt tröttare steg. Det för oss in på att han drabbades av gikt.

Han berättar själv: «År 1750 led jag så svårt av gikt att jag knappt kunde gå. Smärtan blev så outhärdlig att jag efter sju sömlösa nätter ville taga opium; men en vän som kom till mig om aftonen hindrade mig. Min hustru frågade mig om jag ville ha några smultron. 'Mycket gärna', sade jag; det var i begynnelsen av deras säsong och de voro delikata. En timme senare somnade jag och vaknade inte förrän kl. 2 om natten, häpen över att finna att jag hade sovit trots värken.

Jag frågade om det fanns mer smultron och fick det som var kvar. Jag åt dem och sov till morgonen. Värken hade satt sig fast nära mina fotleder; följande dag åt jag så många smultron jag kunde, och en dag därefter var värken helt borta.

Jag fruktade först gangrän (kallbrand); men köttet var helt friskt. Svag som jag var kunde jag ändå stiga upp.

Sjukdomen återkom följande år och också året därefter, men i ständigt mildare form och smultronen botade mig alltid. Olyckligtvis kan jag inte odla smultron om vintrarna, och jag har misslyckats helt med att bevara dem.»

Men Lovisa Ulrika, drottning 1751, skyndade till Linnés hjälp. Hon såg till att smultron odlades i de kungliga växthusen och att de levererades till Linné. Efter Linnés upptäckt blev det stor efterfrågan på smultron bland giktdrabbade.

«Att naturen har velat frambringa denna frukt överallt har icke skett utan gudomlig avsikt, då den framförallt är avsedd att vara människosläktet till nytta.»

(Ur Linnés avhandling *Fraga vesca* 1772.)

Silverskålen, som Sara Lisa serverade smultronen i, är en stor så kallad kallskål av silver med två handtag. Den visas i en monter tillsammans med annat silver och värdefulla föremål, som ingick i det allmer burgna hemmet.

Mycket kom som gåvor från vänner, kollegor och utländska kontakter, och som arv från Sara Lisas förmögna föräldrar. Varje enskilt föremål här har sin historia så det kan ta sin tid att vandra runt i museet.

HUGO ALFVÉNS BADRUM

Vi sitter nu i Eva Björns tjänsterum i vindsvåningen och talar om detta att vårda Linnés samlingar.

– Vi förvaltar ett internationellt berömt kulturarv. Det kräver en stor bredd hos personalen. Men vi tar också in experthjälp för föremålskonservering, säkerhet och annat.

I rummet där vi sitter kan Linnés lärjunge Daniel Solander ha bott, han som en tid var tänkt att gifta sig med äldsta dottern Elisabeth Christina, men som flyttade till England 1763 och gjorde karriär där inom den botaniska vetenskapen.

Efter sonen och efterträdaren Carl von Linné d.y:s död gick huset olika öden till mötes. Under en tid fram till början av 1930-talet fungerade det som bostad åt universitetets tjänstemän. De sista som bodde här innan huset blev museum, var director musices vid universitetet, tonsättaren Hugo Alfvén och hans hustru, konstnären Marie Kröyer. Här uppe på vinden hade paret sitt badkar. Det läckte, så det blev en rejäl vattenskada och den måste åtgärdas. Tur i oturen! För det visade sig att Alfvéns badat över en 1700-talsskatt.

Eva Björn berättar om fynden som gjordes när golvplankorna bröts upp 1935: en kortlek, en teckning, paket med frön, ett resesolur, en rakkniv, ett spelkort på vilket någon skissat en väst på baksidan, ett siluettklipp, en lappsko, fågelhuvuden, etiketter för växter, sönderslaget kinesiskt porslin, fajansbitar och slitna damskor. Och kanske mest omtalad – Linnés fickanteckningsbok – en så kallad plånbok – från Lapplandsresan 1732, som han förvarat tillsammans med passet från kansliet i Uppsala och Vetenskapssocietetens rekommendation. Äntligen hittad!

– Det är fynd från trossbottnarna i bara två av rummen. De andra rummen är



Dekormålare Lennart Tjernberg för hantverkstraditionen vidare.



Linné i lappdräkt, oljemålning av Martin Hoffman 1737 (beskuren).



Linnés 'plånbok' med anteckningar från resan till Lappland 1732.



Insektsskåpet.



Stora naturalieskåpet.

ännu inte undersökta, noterar Eva Björn.

Kanske finns det mer under golvbrädorna?

NUMRERADE LAKAN

Här uppe finns magasin för textilier och föremål. I ett av skåpen med utdragbara lådor ligger Sara Lisas sidenpelisse med lös pelerinkrage, den är från hennes änketid. En vid, rundskuren kappa i gult atlas-siden med turkos, gåsögonmönstrat matelasserat foder och färbogsärmar. En modell som förebådar empires mode. Kappan ser knappt använd ut.

Här förvaras fint köpt linne samt en del som vävdes i hemmet. De grova linnelakanen, jämnt och stadigt vävda i tuskaft, är märkta CL med blå korsstyggn och numrerade 1, 2, 3. På så vis kunde de användas i rätt ordning.

Eva Björn berättar, att Sara Lisa lärde döttrarna att spinna och väva. Linet köptes in. Kanske knypplade de också. Knypeldynan är klädd med en röd yllekassian, som troligen också använts till sängförhänge och stolsitsar i Sara Lisas rum.

Ett stycke röd- och vitrutig sidentaft, den typiska Gripsholmsrutan, har förmodligen använts till sonen Carls sängomhängen.

Nu går vi ner igen för att se föremålen i glasmontrarna. På vägen dit nämner Eva Björn att möblerna, till exempel Linnés chiffonjé, har rengjorts och konserverats. De riktigt lyser av välmåga.

Från skrivbordet, som står vid fönstret i arbetsrummet, såg Linné ut över trädgården och trädgårdsmästarens och medhjälparnas arbete. Om det var någon bekant som sökte honom bland blomorna och örterna, då skyndade han gärna ut. Ibland bjöd han in personen. Hemmet var gästfritt.

MED KLARA ÖGON OCH ÖPPNA ÖRON

Det var kanske vid det här bordet som Linné skrev sitt rektorstal 1759, då kungen, drottningen och kronprinsen skulle närvara. Ett tal om upplysningstiden och vetenskapen, som Linné så väl företrädde:

«Utan vetenskapen skulle skogssnufvor gömma sig i alla buskar, gastar spöka i alla mörka vrår, tomtegubbar, vättar, näckar och andra Lucifers anhang lefva med oss som gråkattor samt vidskepelse, häxeri, signeri svärma omkring oss som mygg.

Vetenskapen låter oss se med klara ögon och höra med öppna öron.

Om vetenskaperna skola drivas till sin höjd med tillbörlig styrka, är nödigt, att vetenskaperna få skygd av den ädla friheten, att lärarna äro så försörjda, att de ej behöfva dela sin tid till utkomster, att de arbeta med tävlan och ej med tvång, ty tvungen amma sköter styfbarn, att de göra vetenskapen så behaglig för sina lärjungar, som någonsin möjligt är, att dessa må, utan tvång, fatta henne med kärlek...»

Eva Björn lägger försiktigt fram plånboken (fickanteckningsboken) på skrivbordet. Den tycks ha fungerat som en parlör, då Linné gjorde hemfärden över Finland. Vi ser uppslaget med räkneord och några fraser på finska. Antecknat av en 25-årig Linné, en ung forskare som redan utträttat mycket och som var på god väg att bli berömd i Europa. Bokstäver och siffror är små och spetsigt skrivna med svart bläck på sidor av linnelump.

Boken förvaras i en utställningsmonter med glasade dörrar och rätt temperatur. Här ses fåglar, snäckor och fiskar, använda för forskning och undervisning.

STORA OCH LILLA HERBARIET

I museet står det ena av Linnés två herbarieskåp, som kom hem tomma igen från England, dit samlingarna sålts 1784. Det andra skåpet finns på Hammarby. Under sin tid som professor i Uppsala skänkte Linné herbarieexemplar till sin son, studenter och vänner. Omkring 4 000 av dessa finns i Naturhistoriska riksmuseets samlingar i Stockholm.

Professor Bertil Nordenstam har forskat i många år kring dessa ark.

– En del av dem har tillhört 'det lilla herbariet', det Linné hade vid sidan av och som han sorterade ut ur 'det stora herbariet'. Det är intressant, för det kan vara det äldsta materialet och det Linné hade till hands när han först bestämde arten, förklarar professor Nordenstam.

Linnés *Species plantarum*, som kom ut 1753, anses som startpunkten för modern botanisk nomenklatur. Själv kallade Linné det för sitt yppersta arbete, «frukten av min mästa och bästa lefnad». Det inleds med en dedikation till Sveriges konung och drottning.

– Bland de cirka 4 000 arken finns många som tillhör 'det lilla herbariet'. Vi har även hittat ark som är från Linnés tid i Holland. Det kan man avläsa på de kopparstickna urnorna som pryder arken, de är holländska.

– Sonen Carl hade 'det lilla herbariet'

några år men gav det senare till Clas Alströmer som gåva och tack för ekonomisk hjälp till resan och vistelsen i London. Där träffade han bland andra Solander och var med när denne den 8 maj 1782 drabbades av det slaganfall som ledde till döden, berättar professor Nordenstam vidare.

Herbariet hamnade efter Alströmers död hos Vetenskapsakademien och blev en del av Naturhistoriska riksmuseets samlingar. Andra av Linné med fisklim uppklistrade herbarieväxter, till exempel exemplar odlade av Linnés trädgårdsmästare Nietzel, har också på olika vägar kommit till museet. En del har ingått i stora herbarier som tillhört Linnés samtida och lärjungar, som till exempel Lars Montin och Samuel Casström. Även ark som Solander fick av Linné innan han bosatte sig i England finns här, liksom svenska växter samlade av Solander själv.

– En del av de växter som odlades i Linnéträdgården hade Nietzel i uppdrag att tillhandahålla för Linnés undervisning under vinterhalvåret. Det var ett extra arbete varje odlingssäsong, avslutar professor Nordenstam.

REFLEKTERANDE SERVETTER

Hemmet var, som sagts, gästfritt så de vackra textilierna i linneförrådet blev väl använda kan man tänka, till exempel de stora, vita servetterna i linnedamast från framstående väverier i Holland och Tyskland. I motiven syns tulpaner, iris, nejlikor, påskliljor, krolliljor, rosor och aster. Tre servetter från Sachsen har en turkisk motivbild med piprökande män med turbaner på huvudet.

Man använde dessa servetter som skydd för kläderna. Men de fungerade på annat sätt också för då de fästes under hakorna reflekterades skenet från stearinljus och glasprismor och lyste upp ansiktena.

Kanske dukade man till fest med Nordstjärneservisen, fajans från Rörstrand och Marieberg. Carl Hårleman gjorde förlagan till emblemet med den krönte Nordstjärnan omgiven av dygdestrålar, stormaktstidens symbol för den svenske kungen, och även emblem för Kungliga Vetenskapsakademien, grundad 1739 med Linné som förste preses. År 1753 blev han förresten riddare av Nordstjärneorden.

Vi lämnar museet i en känsla av feststämning. Och jag beger mig hem för att njuta av Fru Linnés te, museets egen blandning, som säljs här. **KV**

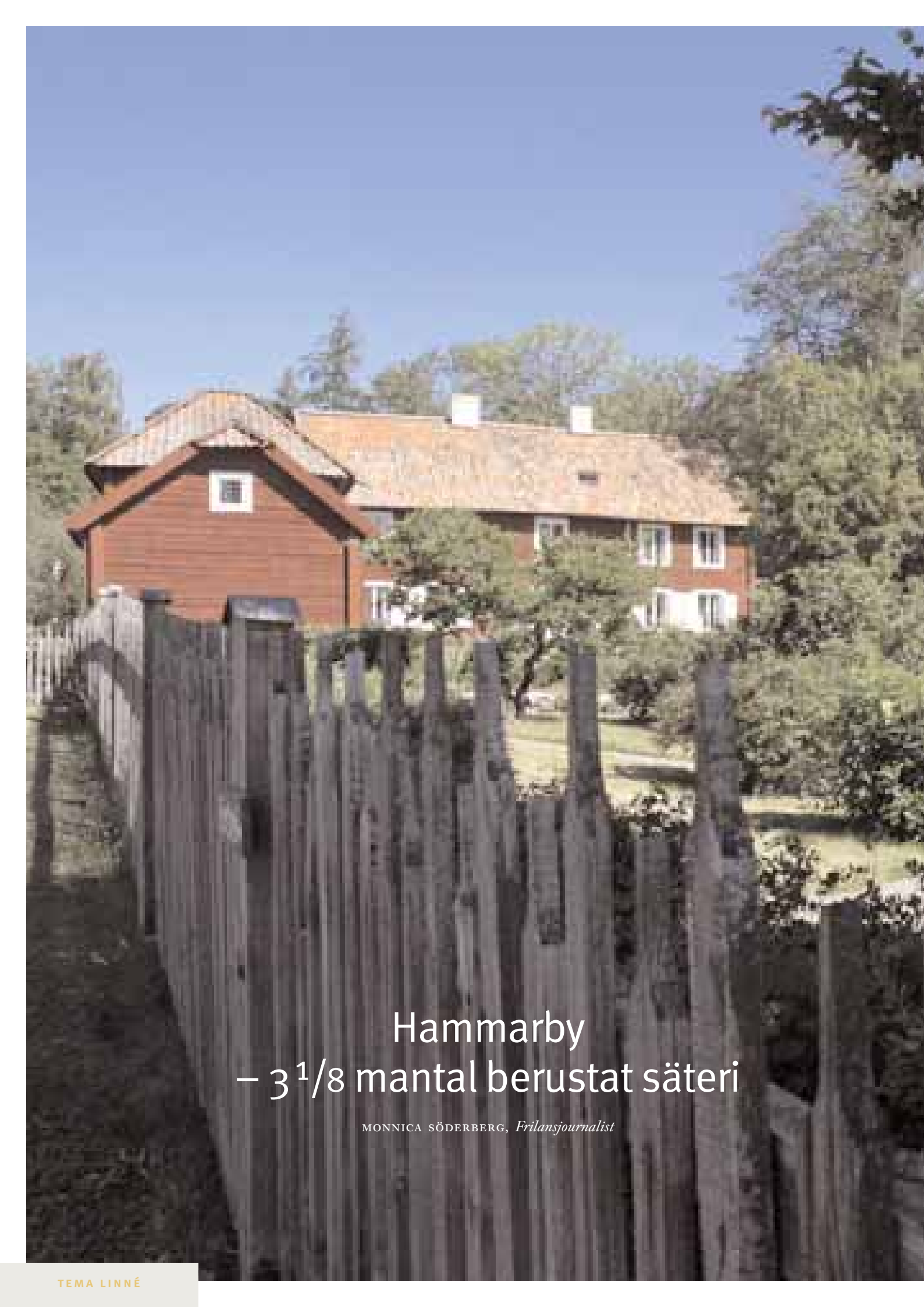


Linnés lakan var numrerade så att man kunde hålla ordning på dem.



Från sitt skrivbord kunde Linné se ut över trädgården och hålla ett öga på vad som hände.





Hammarby
– 3¹/₈ mantal berustat säteri

MONNICA SÖDERBERG, *Frilansjournalist*



År 1758 köpte Carl von Linné ett litet säteri någon mil utanför Uppsala. Dels ville han komma bort från larmet och stöket i staden, dels ville han investera sina pengar på ett förnuftigt sätt som skulle ge trygghet för framtiden. Hammarby kom att bli Linnés sommarhem och tillflyktsort under de sista 20 åren av hans liv.

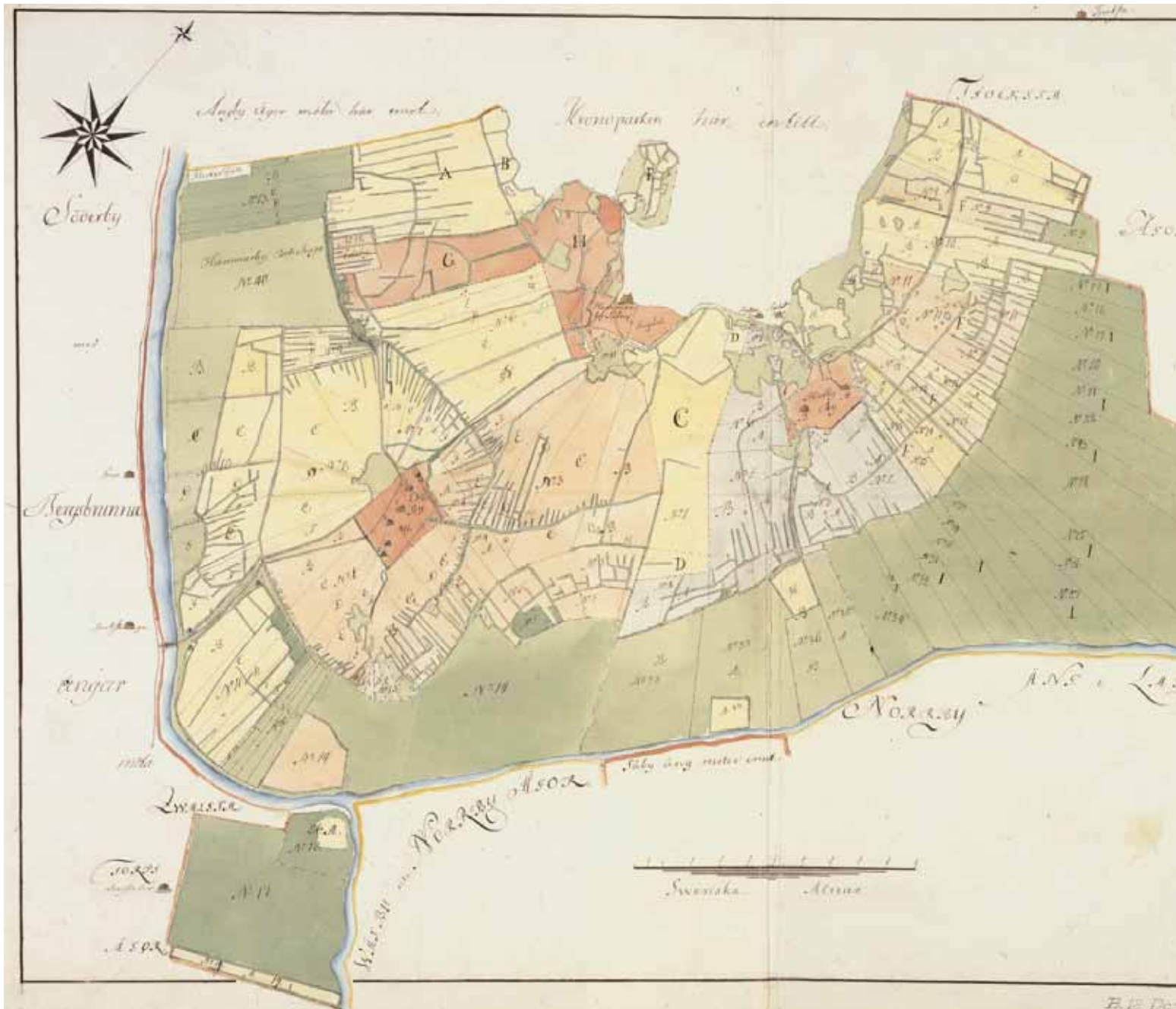
HAMMARBY ligger i Danmarks socken och Vaksala härad en dryg mil ut på slätten från Uppsala stad. Gården nämns första gången 1337 då Olof Styrbjörnsson byter till sig Hammarby av kaniken Lars Nilsson i Uppsala. På 1630-talet blev Hammarby säteri och på 1690-talet lades det till kavalleriet, som berustat säteri.

Det intilliggande gravfältet skvallrar om att gården har förhistoriska rötter.

År 1758 blev gården familjen Linnés sommarhem, en älskad plats för vila, lek, umgänge och odling. För Linné själv även en sommararbetsplats med tid för forskning och skrivande, och en plats där han kunde ta emot studenter och kollegor, svenska och utländska.

Linné tyckte att luften i Uppsala var dålig för hälsan och att där fördes för mycket oväsen. Hammarby skulle bli den privata tillflyktsort, nära naturen, som Linné hade drömt om. Här kunde familjen tillbringa somrarna och här kunde Linné odla växter som inte tålde den alltför fuktiga jordmånen i botaniska trädgården i Uppsala.

Då Linné köpte Hammarby var han redan väletablerad professor med god lön och tjänstebostad i Uppsala. Tjänsten innebar dock ingen garanti för familjens fortsatta försörjning om Linné till exempel skulle avlida, och det var därför viktigt att, som försäkring, bygga upp ett kapital som kunde ge långsiktig avkastning. Att investera i jordbruksfastigheter var vid den här tiden vanligt bland stadens högre tjänstemän. Vissa använde egendomarna som rena investeringsobjekt medan andra anpassade dem för ett personligt och ståndsmässigt boende.



Karta över storskifte av åkermarken i Hammarby, Hubby och Edeby skifteslag 1763. Kartan upprättades fem år efter att Linné förvärvat Hammarby. Han var själv engagerad i jordbruksreformen och hade synpunkter på hur skiftet borde genomföras. Åkermarken ligger samlad kring de tre byarna medan ängs- och hagmarken ligger i långsträckta skiften på de låglänta delarna ner mot ån.

Gården är panelklädd och rödfärgad, men står annars som den gjorde på Linnés tid.





Det var inte bara Hammarby Linné investerade i utan snarare ett helt gods-komplex i Danmarks socken. Samtidigt som han förvärvade Hammarby köpte han även fem hemman i byn Sävja och året därpå två hemman i Edeby. Senare kom han även genom Gustav III:s försorg att få besittningsrätten till två akademihemman i Hubby. Egendomen kom slutligen att bestå av ett tiotal gårdar och omfatta mer än 350 hektar.

SATT I SKULD

Att det var en stor investering för Linné är det ingen tvekan om. Linné skrev om köpet av Hammarby till sin gode vän Abraham Bäck i december 1758:

«Nu min hjärtans broder är jag hängfärdig. Jag har alltid fruktat för skuld, som för ormar; men nu måste jag dansa på chatelet, det jag ej hade tänkt. (...)

I betraktande av mina små barn köpte jag i höstas ett litet säteri vid Uppsala för allenast 40 000 daler. För några dagar blev en hel by närgränsande av fem hela hemman och torp ledig eller till salu för 40 000 daler även den samma. Jag vågade en kupp och köpte den, men måste sätta mig i skuld för 20 000 daler kopparmynt. Få se om eller hur snart jag kan utreda mig, som måste leva som professor utan accidenter. (...) Jag är från landet löst, ankaret är lyftat, jag måste segla, få se huru jag finner hamn. 200 tunnor får jag i skatt, men fyra ryttare i krigstider vill ock något säga».

Förutom Linnés familj med tjänstefolk bodde ett 40-tal personer permanent på Hammarby.

Med jordbruket följde inte bara en stor skara arrendatorer och torpare – här fanns även soldater, för Hammarby var ett berustat säteri som skulle hålla ryttare till rikets försvar enligt tidens militära indelningsverk. Även Sävja var rusthåll och skulle sätta upp två ryttare i både krig och fred.

Det var en barnfamilj som flyttade in på Hammarby 1758. Sonen Carl, äldst i syskonskaran, var 17 år och hans fyra yngre systrar Elisabeth Christina 15, Lo-

visa 9, Sara Christina 7 och Sophia 1 år. Själv var Linné 51 år och hustrun 42.

Då Linné köpte Hammarby bestod gården av en mangårdsbyggnad från 1600-talets första del med mittparti i två våningar och brädtäckt tak. Dessutom fanns ett ännu äldre boningshus med torvtak och ett otal uthus och bodar.

Den tidigare ägaren till Hammarby, hovjägmästaren Andreas Schönberg, hade inte vistats regelbundet på gården och huvudbyggnaden var i ett mycket dåligt skick.

Till en början bodde familjen i 1600-talshuset men fyra år efter köpet lät Linné påbörja bygget av ett nytt boningshus, en tvåvånings timrad byggnad med brädtäckt sadeltak. De äldre boningshusen kom därvid att bilda flyglar till den nya mangårdsbyggnaden och inreddes som arrendatorsbostäder, bryggghus och bagarstuga.

Det är knappast troligt att Linné vistades längre perioder på Hammarby innan den nya mangårdsbyggnaden stod klar 1764. Sommaren 1764 firade han sitt och Sara Lisas silverbröllop på gården men först 1766 skriver han till vännen Abraham Bäck och berättar att: «Nu bor jag ständigt på Hammarby».

Det var viktigt att förbättra kommunikationerna ut till Hammarby när Linné väl bosatt sig där. Därför lät han dra en helt ny väg söderifrån till gården. Vägen till Stockholm blev därigenom avsevärt kortare och gården kom att framträda mer ståndsmässigt och tydligt i landskapet då man nalkades över slätten.

Jordbruket på Hammarby sköttes såväl före som efter Linnés tillträde av två frälsebönder som bodde med sina hushåll på Hammarby och betalade arrende i form av spannmål. Först efter Linnés död 1778, och efter att hans änka själv tagit över driften av gården, kom Hammarby successivt att börja brukas av eget gårdsfolk under ledning av en rättare.

ETT SOMMARBESÖK

Man öppnar fortfarande boningshusets pardörrar med samma handsmidda



T.h. Golvuret tillverkat av Peter Ernst i Växjö 1749 är märkt «nr 295 Wexjö».

Längst t.h. Trappan till övervåningen har slitits av många generationer.

Nedan. Linné föreläser för kronprins Gustaf (III) utanför 'museet' på Hammarby. Illustration ur *Gustaf III:s historia* av C. A. Dahlström 1860.





Förmaket på övervåningen är tapetserat med en svart- och vitblommig tapet mot gul botten från firma «Jon Uppström Drottninggatan Hus 26 uti Stockholm». Tapeten är en av de äldsta kända med flerfärgstryck som tillverkats i Sverige. På väggarna hänger bröllopsporträtten av Sara Lisa och Carl målade av Johan Henrik Scheffel.

nyckel som Linné brukade. Den är stor, skön för handen och lätt att vrida om i låset – så många gånger använd av Linné.

Vi står där på förstubron och ser på den rika blomningen i mullbänkarna utefter fasaden på båda sidor om förstubron. Bina surrar och fjärilarna flyger till och från hela härligheten.

Vi stiger in i huset och stannar en stund i hallen med brädgolv av gran, ljusa stänkmålade timmerväggar och omålade bräddtak. Spegeldörrar åt alla håll, målade i en ljus ockra nyans. En trappa med nöta steg leder upp till övervåningen. Bottenvåningen användes för gäster, andra våningen var privat.

Huset värmdes upp genom rörspisar. De är klädda med grönt kakel och står på svarvade träfötter i flera av rummen.

Rakt fram ligger köket med spis, bakugn och stor spiskåpa. Tak och väggar är mörka av rök och sot. De ljusare ytorna på de mörka timmerväggarna skvallrar om att där har funnits hyllor för bruksföremål.

Salen till höger var möblerad med möbler som till en del kom från Carls och Sara Lisas första gemensamma hem i det så kallade Räntmästarhuset i hörnet av Slussplan och Skeppsbron i Stockholm. Det var på den tiden Linné var archiater – läkare – i huvudstaden.

Fällbord och stolar stod längs väggarna och togs fram när det skulle dukas till fest. De blårandiga tapeterna mot vit botten är inte original och bara till en del från fru Linnés änketid, men bröstningen och flertalet golvtilljor av gran är ursprungliga.

Då Sara Lisa Linné blivit änka flyttade hon sitt sovrum till bottenvåningen. Gästrummet blev yttre förmak, där spelade hon kort och drack te med sina väninnor.

I sovrummet finns en glasmonter med kläder och kuriosa, bland annat Linnés trekantiga doktorshatt av blekgrönt siden med Stockholms hallstämpel 1740 och doktorsrock i grämönstrat siden. Vidare den röda sammetskalotten, som han använde i vardagslag och några av Sara Li-

sas och döttrarnas sidenklänningar och högklackade sidenskor. Linnés kyrkkäpp med liten krycka ligger intill en runstav. På runstaven står när man ska så och skörda, den har kanske tillhört Sara Lisas familj på Sveden i Dalarna.

Golvuret är tillverkat i ek 1749 av Peter Ernst i Växjö. Det är märkt «nr 295 Wexjo» och kanske köpt eller beställt av Linné under hans skånska resa 1749.

På tal om klockor såg Linné under nämnda skånska resa ett speciellt ur hos riksrådet Meijerfeldt på Sövdeborg söndagen den 2 juli 1749. Han antecknade:

«Ur stod vid väggen, vilket var gjort av buxbom och kokade i olja för beständighetens skull, på vilket satt en artificiell gök vilken var gång det slog, gol så många gånger som slagen voro, och det så likt som en levande gök där suttit.»

Ett gökur alltså. Så enastående att det måste beskrivas. Men att kunna skaffa sig ett ur av Peter Ernst var väl också en lycka.

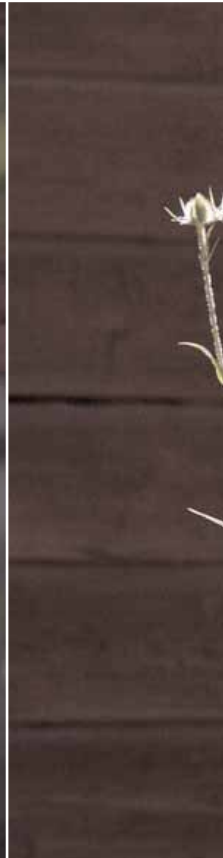
ÖVERVÅNINGEN

Nu går vi en trappa upp i huset. I Linnés arbetsrum står ett herbarieskåp. Det är målat i klara färger i rött och svart med gul text. Det är inte Linnés utan inköpt till någon utställning för att visa material kring Linnés sexualsystem. Linnés eget herbarieskåp är det mörka, höga som står i det lilla museet på kullen ovanför böningshuset. Linnés samlingar såldes ju till England men senare sände The Linnean Society tillbaka två tomma herbarieskåp, av vilka det andra står i Linnémuseet i Uppsala.

På väggarna i arbetsrummet hänger porträtt av Linnés hustru och döttrar. De är utförda i pastell av Linnés systerson S.N. Hök, som tidvis vistades på Hammarby.

Döttrarna fick en praktisk utbildning. De spann och vävde under sin mors ledning. Äldsta dottern studerade botanik och skrev 1762 en uppsats till Vetenskapsakademien med rubriken *Anmärkingar rörande den indianska krassens blickande* (blixtrande). Sonen Carl efter-







Från förstubron har man utsikt över trädgården och Uppsalaslätten. I rundeln i förgrunden finns en del av de blommor som skulle bilda ett blomstersolur. Carl von Linné den yngre skulle studera och skriva om dessa blommor, men det blev aldrig av.

Nedan från vänster. Studentnejlika eller Brinnande kärlek, *Lychnis chalconia*, lyser röd kring ljusstrosa Myskmalva, *Malva moschata*, och Purpurklätt, *Lychnis coronaria*, i den järnskodda mullbänken.

Vävarkarda, *Dipsacus sativus*, i motljuset vid den västra flygeln.

trädde fadern som professor i medicin och botanik i Uppsala men avled i november 1783. Äldsta dottern dog året innan.

Fru Sara Lisas förmak finns på andra sidan hallen. Rummet är tapetserat med en svart- och vitblommig tapet mot gul botten från firma «Jon Upström Drottninggatan Hus 26 uti Stockholm», vilket kan läsas i ett av hörnen. Tapeten är en av de äldsta kända med flerfärgstryck som tillverkats i Sverige.

På väggarna hänger bröllopsporträtten av Sara Lisa och Carl målade av Johan Henrik Scheffel.

I det sovrum som var Sara Lisas innan hon blev änka står en gustaviansk säng. Bröstpanelen är målade på väv och tapeterna har små blommor i färgskalan grått/beige/vitt men de är skadade och fläckiga. En linnéa, *Linna borealis*, har hamnat bakom sängen. Tavlorna över sängen är kinesiska med avbildade hushållsföremål.

FÖRELÄSNINGAR OCH NÖJEN

Om sommaren blev mornarna tidiga och kvällarna sena här på Hammarby. Linné gick ut i den sköna naturen där så många studenter och utländska gäster ville höra honom föreläsa. Det kunde då hända att den okonventionella professorn mötte dem endast iklädd nattskjorta vid morgonens första naturpromenad. Linné menade att naturen inte väntade på puder och peruker.

Johan Christian Fabricius studerade för Linné 1762–64 och blev senare berömd entomolog. Han ger oss en bild av ett lyckligt liv på Hammarby:

«Vi bodde ungefär en halv fjärdingsväg från hans bostad på Hammarby i en bondstuga, där vi hade inrättat oss med eget hushåll. Han steg upp mycket tidigt om mornarna, vanligen vid 4-tiden. Omkring klockan 6 kom han till oss, när hans boningshus ännu icke var färdigbyggt, åt frukost med oss och föreläste över ordines naturales plantarum (växternas naturliga familjer), så länge det råde honom, vanligen fram emot 10-tiden.

Därefter gingo vi till pass klockan 12 omkring på de närbelägna klipporna, vilka tillräckligt sysselsatte oss genom vad som där framväxte. På eftermiddagen gingo vi till honom i hans trädgård, och på kvällen brukade vi spela triset med hans fru.

Söndagarna var hela familjen mesta tiden hos oss, och då kallade vi stundom till oss en bonde med ett instrument, som såg ut som en violin, vartefter vi dansade på logen i bondgården, så att det var en riktig lust åt det.

Visserligen voro våra baler ej synnerligen glänsande, sällskapet ej talrikt, musiken under all kritik, danserna föga omväxlande, beständigt menuett och polska, men vi hade ändå mycket roligt. Den gamle rökte under tiden en pipa Zoega, såg på, dansade väl också, men bara sällan, med i polskan, vari han överträffade alla oss yngre. Han såg gärna, att vi härunder voro rätt muntra, ja till och med bullersamma; annars fruktade han, att vi icke voro nöjda.

Jag kommer aldrig att förglömma dessa dagar, dessa timmar, och jag känner mig lycklig, när helst jag tänker på dem.»

BLOMMOR OCH ALLEHANDA ÖRTER

Från förstubron blickar vi ut över trädgården, som är anlagd efter Linnés tid men i hans anda.

«Genom professor Fries rekonstruering får man god föreställning om trädgårdens utseende på Linnés tid. Där vandrade den frejdade blomsterälskaren ofta omkring med lärjungarna och andra besökare. Man finner många för hans tids blomstergårdar karaktäristiska arter t.ex. hög riddarsporre, brokig stormhatt, ängssalvia, kejsarkrona, randgräs, såpnejlika, afton- och morgonstjärna, ringblomma, Moses brinnande buske m.fl.

På östra sidan, där den nuvarande parken ligger, hade Linné sin egentliga blomsterträdgård. På en liten backe där låg 'hans egen lund', en lövsal där han tillbragte många vilostunder. På västra sidan låg köksträdgården, där han för lärjungarna demonstrerade nyttiga krydd- och





På en höjd intill gården byggde Linné ett litet 'museum', fem meter i fyrkant och av sten. Huset stod klart 1769 och här förvarade han sina samlingar och sitt bibliotek. Studenter och besökande vetenskapsmän satt på långbänkar medan Linné föreläste från pulpeten.





matväxter. Där växte koriander, anis, fänkål, kyndel, dragon, målla, havrerot, basilika, citronmeliss, mynta, salvia m.fl. örter,» skriver Elsa Ribbing i boken *Carl von Linné*, som utkom 1918 på J. A. Lindblads förlag i Uppsala.

Thore M. Fries var inspektör på Hammarby i 20 år fram till 1902. Under hans tid började Hammarby återställas till det skick det var i under Linnés tid.

Till Hammarby tog Linné med sig plantor från den botaniska trädgården i Uppsala och han sådde fröer som han fick eller köpte själv från olika håll i världen. Efter hans död förföll mycket av odlingen, men nu är här välordnat igen med blommor och buskar innanför häckar, gärdesgårdar, staket och utmed grusgångar.

Heliánthus ánnuus, solrosen, lyser upp med sina stora blomkorgar.

«Solblomman, snart sagt det största blomster i naturen, fröjdade sig nu högeligen mest vid alla bondehyddor, som för 100 år sedan endast kunde trivas vid de kungligas palats och de präktigaste trädgårdar», antecknade Linné under sin skånska resa, den 12 augusti 1749 på väg hem till Uppsala genom Västmanland. Den kom att odlas här också.

I mullbänkarna växer bland annat *Digitalis ferruginea*, brun fingerborgsblomma. *Linum perenne*, berglin, *Monarda didyma*, temynta, *Tradescantia x andersoniana*, tremastarblomma, *Silphium perfoliatum*, skälört, *Veronica sibirica*, sibirisk veronika och *Echinops sphaerocephalus*, bolltistel.

I den vildvuxna delen av trädgården, i lunden med ask, alm och ek, finns krolliljor. De lär ha överlevt från Linnés tid.

LINNÉS 'LILLA BACKSTUGA'

I april 1766 drabbades Uppsala av en omfattande brand som hotade Linnés professorsbostad. Han blev skrämmd och beslöt att snarast låta bygga en liten ouppvärmad lokal på Hammarby för sina samlingar. Min lilla backstuga, som han sade om sitt museum uppe på kullen bakom boningshuset. Det stod klart våren 1769. Till invigningen kom studenter från Små-

lands nation i Uppsala. I juni tittade även kronprins Gustaf (III) in. Han intresserade sig, liksom sina föräldrar, för Linnés forskning.

Museet byggdes i sten, fem meter i fyrkant, med blyinfattade fönster och tak av kyrkspån. Det rymde Linnés herbarium med 19 000 ark, en del av hans bibliotek och samlingar av snäckor, insekter och mineraler samt träpulpeten, plugghästen, som Linné lät bygga efter egen ritning och från vilken han föreläste för studenter och besökande vetenskapsmän som satt på långbänkar och lyssnade. Linné satt grensle över 'hästryggen' med herbarium och anteckningar utbredda på pulpeten framför så åhörarna lätt kunde se dem. Vid tjänlig väderlek skedde undervisningen utomhus, i den vilda naturen eller i trädgården.

Museet med gul, putsad fasad är tomt sånär som på herbarieskåpet, plugghästen och en stor konstgjord fisk, som hänger i taket.

Fukt, mal och råttor i det ouppvärmade huset blev ett hot mot samlingarna, som måste flyttas igen. Detta skötte sonen Carl om efter sin fars död. Han flyttade allt till huset i Uppsala, där han hade sin bostad.

På branten upp till museet anlade Linné en sibirisk trädgård med köldtåliga växter. Där odlades nunneört och andra växter som han fått i gåva av ryska kejsarinnan Katarina II.

Vi ser blåklockor och fingerborgsblommor i blom bland blåbärsris och stenar.

Utsikten, högt över boningshus och flyglar, är hänförande. Slätten breder ut sig bortom Hammarby.

Den 20 augusti 1776, två år före sin död, upprättade Linné sitt testamente. Där står att änkan ärver Hammarby. Sonen ärver hans bibliotek och naturaliesamling. De fyra döttrarna ärver de övriga fastigheterna. Herbariet skulle säljas till högstbjudande och avkastningen delas mellan döttrarna.

Efter Linnés död 1778 bosatte sig Sara Lisa permanent på Hammarby och dog där 1806, 90 år gammal. Dottern Sophias





dotter Johanna Elisabeth, gift Ridderbjelke, övertog skötseln av Hammarby och efter henne fortsatte hennes son Carl Ridderbjelke att bruka gården.

Hammarby fortsatte även efter Linnés tid att vara ett uppskattat utflyktsmål. Man vandrade Linnés upptrampade stigar från Uppsala för att tillbringa en dag i naturen eller titta in i museet på kullen. Resenärer steg av vagnen för att kanske äta sin matsäck i trädgården och, även om själva gården ännu inte var något museum, kanske få titta in i Linnés gamla sängkammare.

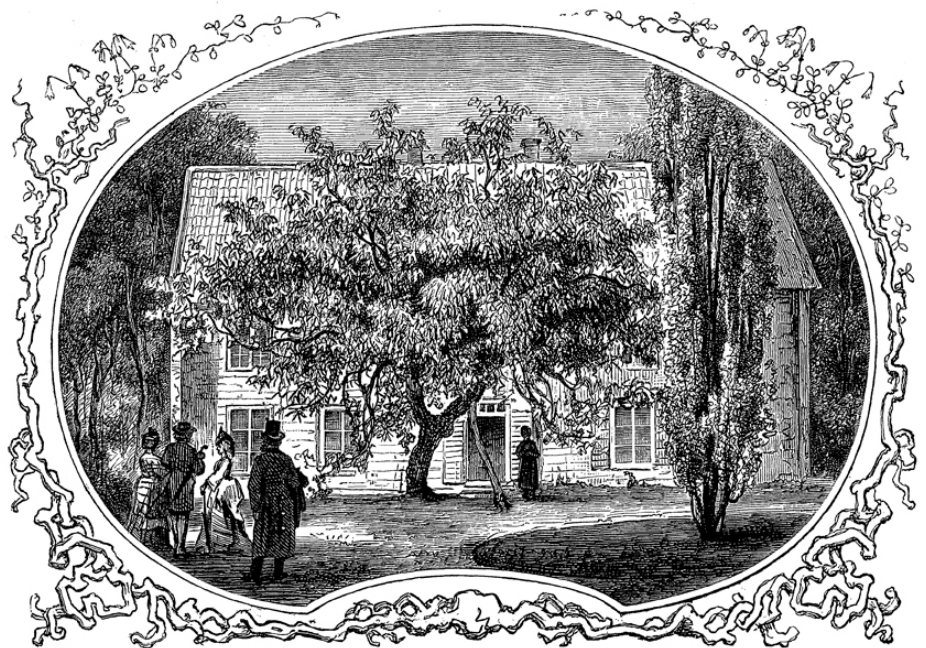
Kapten Måns Mannerfelt besökte Hammarby i september 1869 och berättar i ett brev till sin vän Otto:

«Idag 8 dagar sedan var jag jemte några af mina bekanta ute på en längre promenad. Målet för vår färd var Linnés 'älskade Hammarby', som ligger ungefär en mil härifrån. Vi ville bese den gamle store blomsterkonungens forna hem, se den trädgård, han planerat, de rum, der han bott m.m. Detta lyckades oss och efter några timmars färd letade vi oss fram till det gamla undangömda Hammarby, som ligger undangömdt in i en skog. Hans for-

Hammarby som det såg ut innan flygelbyggnaderna byggdes om för att efterlikna utseendet gården hade på Linnés tid. Litografi av Alexander Nay i *Uplands herregårdar* 1880.

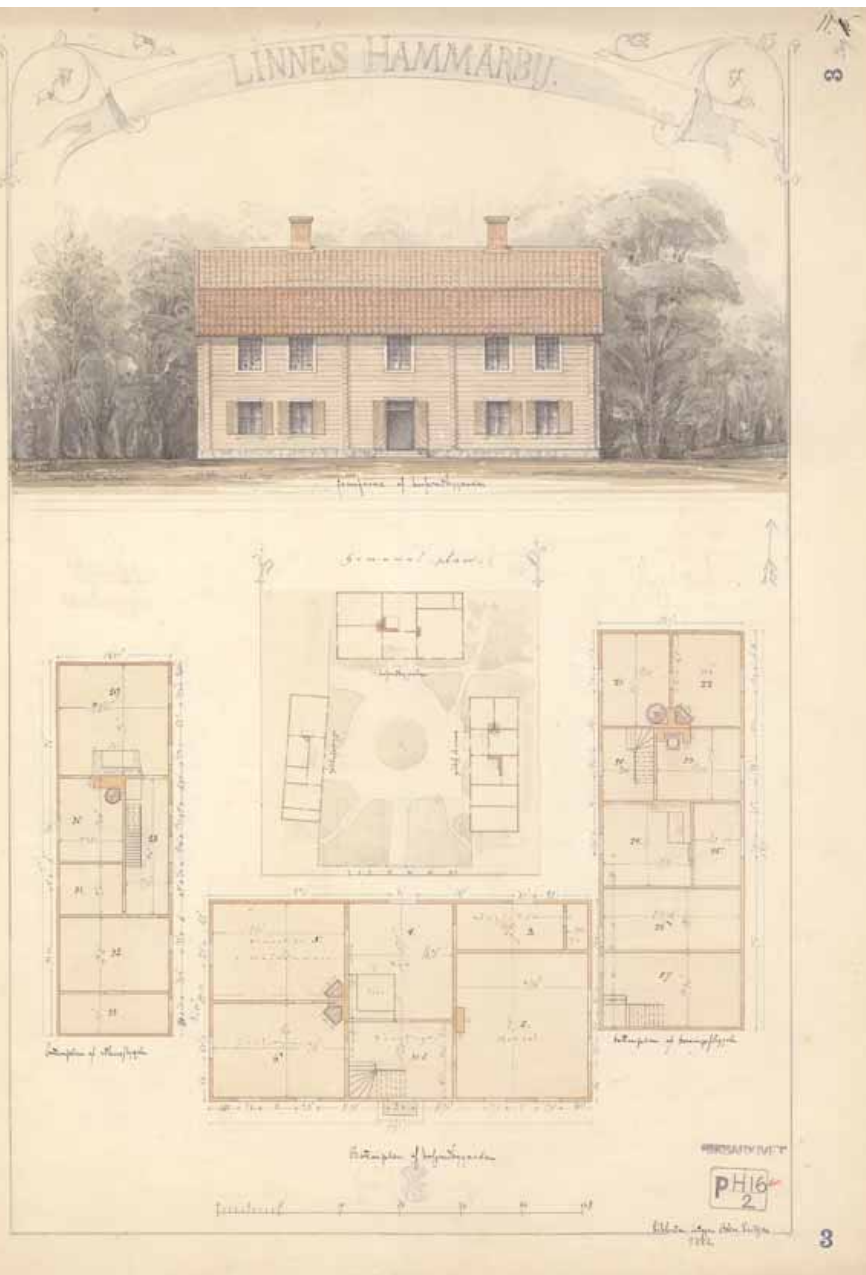
Nedan. Linnés Hammarby var en turistattraktion och ett besöksmål redan innan det officiellt blev museum. Teckning av C. S. Hallbeck i *Svenska Familjejournalen* 1874.

T.h. Linnés Hammarby, uppmättningsritning i Överintendentsämbetets arkiv 1882.



EVALD HANSEN.

Linnés Hammarby.
(Teckning af C. S. Hallbeck.)



na bostad står ännu kvar. En gammal kastanj under hvars skugga Linné säkert mången gång funnit svalka, sträcker ännu, strax vid förstugutrappan, sin krona mot höjden. På övre våningen finnas ännu tvänne rum i behåll sådana de voro, då Linné bodde der. Det yttre var en sal med sådana der gamla högryggiga stolar, klädda med grönblommigt sammet; det inre rummet hade varit hans sängkammare. Hans säng stod ännu kvar, omgiven af sitt blommiga sidensparlakan. Ett äldre sparlakan låg i sängen. Af detta brukta resande taga minnen och så gjorde äfven vi. Jag är just ej för att så der sönderplocka och sköfla gamla minnen, men då de öfriga togo bitar, så kom jag just ihåg Otto och i tanke att Otto gerna ville

hafva ett minne, om ock simpelt, från Linné, så tog jag ock ett stycke, hvilket jag nu sänder till Otto.»

År 1878, hundra år efter Linnés död, fattades ett beslut i riksdagen om att undersöka om det var möjligt för staten att förvärva Hammarby för att «säkra minnet av Carl von Linnés lantbostad».

Ett år senare gjordes affären upp. Staten, representerad av Statens fastighetsverks föregångare Överintendentsämbetet, löste in boningshusen, museet, lösöret och trädgården för 30 000 kronor. Uppsala universitet förvärvade samtidigt uthusen och jordegendomen för 50 000 kronor.

När staten köpte Hammarby 1879 var huvudbyggnaden i ganska dåligt skick.

Efter Sara Lisas död nyttjades byggnaden aldrig mer som bostad. Rummen på bottenvåningen hade tidvis använts som förvaringsutrymmen för mejeri- och spannmålsprodukter. Tapeterna var delvis förstörda av fukt och skadedjur eller nedrivna. Alla gamla möbler och tavlor var uppställda i rummen på andra våningen, de flesta i Carl von Linnés båda rum. Alla lösa föremål förvarades i en monter.

Den tidigare ägaren Carl Ridderbjelke arrenderade gården till den 14 mars 1881 med rätt att använda flygelbyggnaderna och uthusen. De flesta uthusen revs senare eller flyttades till granngården Hubby.

År 1882 påbörjades renoveringen av huvudbyggnaden. Varje detalj som måste åtgärdas noterades i inspektör E. E. von Rothsteins, Överintendentsämbetets utsände, tjänstememorial.

När renoveringen av huvudbyggnaden var färdig inleddes arbetet med att reparera trasiga möbler, byta ut tavelramar och tillverka fler montrar till de mindre föremålen, alltså porslin, dokument, kläder och prydnadsföremål. Montrarna gjordes så enkla som möjligt för att inte stjåla uppmärksamhet.

Linnés släktingar, familjerna Martin, Ridderbjelke och Tullberg, testamenterade ett flertal möbler, tavlor och andra tillhörigheter till Hammarby. Samlingarna utökades på detta vis väsentligt under de första årtiondena.

De båda flyglarna hade byggts om kraftigt under 1800-talet. Av den äldsta återstod i stort sett bara grunden och det var ytterst nära att båda flyglarna rivits i samband med att uthusen togs bort. Istället valde Överintendentsämbetet att bygga om flyglarna så att de skulle påminna om de hus som fanns på Hammarby då Linné köpte gården.

I dag förvaltas Hammarby av Statens fastighetsverk. De gamla byggnaderna kräver ett ständigt återkommande underhåll. Just nu är mycket av insatserna koncentrerade på att hitta den bästa metoden för att ta hand om och bevara de sköra pappersarken som Linné klistrade upp på väggarna i sitt sovrum. **KV**



Lustgården på väggen – blomsterplanscherna på Linnés Hammarby

MONNICA SÖDERBERG, *Frilansjournalist*



ETT PAR AV rummen på Hammarby är prydda med hundratals planscher som Linné lät klistra upp på väggarna istället för tapeter. Det rör sig om utomordentligt vackra handkolorerade planscher signerade av framför allt Georg Ehret, men också av J. S. Miller och Richard Lancake samt några andra mindre kända konstnärer. Blomsterplanschererna med Linnés egna anteckningar i sovrummet är särskilt intressanta.

En isländsk gäst som beundrade planschererna frågade Linné:

”... där ska de sitta,
för jag vill se dem så
länge jag lever”

– Riskerar de inte att skadas av fukten?

– Jo, det göra de, men där ska de sitta, för jag vill se dem så länge jag lever, svarade Linné.

Statens fastighetsverk har haft hjälp av Monica Knutson från Sällskapet Linnés Hammarby med att undersöka från vilka planschverk bilderna i sovrummet kommer. En intressant iakttagelse i Monicas rapport är att Linné år 1747 i ett brev tackar Georg Ehret för de bilder han har fått och som pryder väggarna i hans arbetsrum så att «besökarna blir begestrade när de se dem».

Det intressanta är att Linné köpte Hammarby år 1758 och flyttade in först några år senare då huvudbyggnaden var färdigställd. Det kan innebära att planschverk har monterats ned från Linnés bostad i Uppsala för att återmonteras på Hammarby!

SOVRUMMET

Planschererna i sovrummet, utom de bakom sängen och dörren, är handkolorerade av Georg Ehret och kommer från två verk: *Plantae Selectae*, utgivet av Christoph Jacob Trew, och Ehrets eget publicerade verk *Plantae et Papilliones Rariores* (1748–59).

Linné placerade Ehrets planscher på norrväggen och söderväggen. Han hade dem i blickfånget när han gick in i sitt sovrum och när han låg i sin säng och

Över dörren till sovrummet sitter en bild av en nordatlantisk näbbval med kalv. På dörrfodret står Linnés valspråk: *Innocue vivito, Numen adest* (Lev ostraffligt, Gud är närvarande).



kunde, som han sade, njuta av dem så länge han levde.

Georg Ehret var född i Heidelberg 1708. Han var sin tids störste blomstermålare enligt många. Han hade börjat som trädgårdsmästarlärling hos en morbror och bosatte sig i London där han senare invaldes i engelska vetenskapsakademien – The Royal Society.

Linné träffade honom hos George Clifford på Hartekamp hösten 1735. Clifford var bankir, en av direktörerna i det holländska Ostindiska kompaniet, trädgårdsodlare och zoolog. Hans trädgård och menageri var berömda. Ehret lär ha anlänt till Hartekamp till fots från Leyden och i bagaget haft ett introduktionsbrev från markgreven av Baden.

Linné och Ehret kom att samarbeta på Hartekamp. Linnés verk *Hortus Cliffortianus* (1737) illustrerades av Ehret.

Christoph Jacob Trew gav ut verket *Plantae Selectae* (1750–73) med Ehrets handkolorerade bilder. Trew var läkare i Nürnberg med botanik och botaniska verk som sitt stora intresse.

Verket *Plantae Selectae* är fyllt med exotiska växter som fikon, ananas, bananer och ginseng. I kommentarer på latin berättar Trew när och hur växterna blommade på europeisk mark.

I det egna verket *Plantae et Papilionae Rariores* har Ehret tecknat, graverat plåtarna, tryckt och sedan kolorerat planscherna själv för hand. Dessa planscher, som innehåller växter och fjärilar, är avsedda som en njutning för ögat.

I sovrummet finns lika många planscher av tysken John Miller och engelsmannen Richard Lancake, som av Ehret.

Philip Miller lät trycka dem i verket *Figures of the most beautiful, useful, and uncommon plants described in The Gardener's dictionary*.

Linné träffade Philip Miller i Chelsea Garden, där han var chef, och fick därifrån med sig växter till Clifford.

ARBETSRUMMET

I arbetsrummet finns endast tryckta planscher av Charles Plumier hämtade ur ett verk, *Plantarum Americanarum*, publicerat 1755–60 av Johannes Burman.

Munken och botanikern Charles Plumier (född i Marseille 1646 och död i Santa Maria, nära Cadiz 1704) var elev till den kände botanisten Joseph Tournefort. Han gjorde tre resor till Västindien mellan åren 1689–97 och ritade av växterna med svart tusch. I Linnés arbets-

rum finns alltså tryckta kopior av dessa tuschteckningar.

Johannes Burman (1706–79) blev professor i botanik vid 21 års ålder och chef för Botaniska trädgården i Amsterdam. Linné och Burman möttes första gången i den trädgården i juni 1735 då Linné kom till Holland för att avlägga examen i medicin.

Linné erbjöds att bo hos Burman över vintern, men han flyttade efter några veckor till George Clifford på egendomen Hartekamp.

Kontakten mellan Burman och Linné bestod. Burmans son Nicolaas Laurens studerade för Linné i Uppsala 1760 och efterträdde sin far som professor i botanik vid Amsterdams universitet.

TVÅ HUNDRA ÅRS EXPONERING

Planscherna har suttit på väggarna i mer än 200 år och utsatts för slitage och ett varierande och inte alltid fördelaktigt inomhusklimat. De är klistrade direkt på timmerväggarna och sitter delvis löst, delvis fast på väggen. Bitvis är de fläckade av fukt och de har i varierande grad blekts av infallande solljus. En del tidigare gjorda akuta restaureringar har även gjort sitt till för att påskynda nedbrytningen.

I september 2005 anordnade Statens fastighetsverk ett seminarium med fokus på hur man bäst ska hantera planscherna för att bevara dem för framtiden. Ett 30-tal personer med olika bakgrund – pappers- och målerikonserverare, konstvetare, bebyggelseantikvarier och klimatspecialister – deltog. Flera konserveringsmetoder, metoder för nedmontering inför åtgärder och för återmontering, liksom byggnadstekniska åtgärder och klimatfrågor diskuterades. Det viktigaste budskapet som kom ut av seminariet var vikten av att skynda långsamt. Förhastade restaureringar har i många fall snarare visat sig påskynda nedbrytningen på längre sikt.

Så det är precis vad man gör på Linnés Hammarby, skyndar långsamt. På ett ställe har planscherna haft skador som dock krävt snabba och direkta åtgärder. Detta har endast varit akuta åtgärder för att inte skadorna skulle förvärras och fragment av planscherna komma bort. En framtida konservering, där alla planscher tas ner för att behandlas och sedan sättas upp igen, blir aktuell först när man inhämtat tillräckligt med information och kunskap för att kunna göra det på bästa möjliga sätt. En firma har anlits



På en del planscher har Linné skrivit korta anteckningar.





för att mäta temperatur och relativ fuktighet både ute och inne samt på fram- och baksidan av planscherna i sovrummet. Mätningen påbörjades i april 2006 och ska pågå minst ett år för att ge en så bra bild som möjligt av klimatvariationerna.

FRAMTIDEN

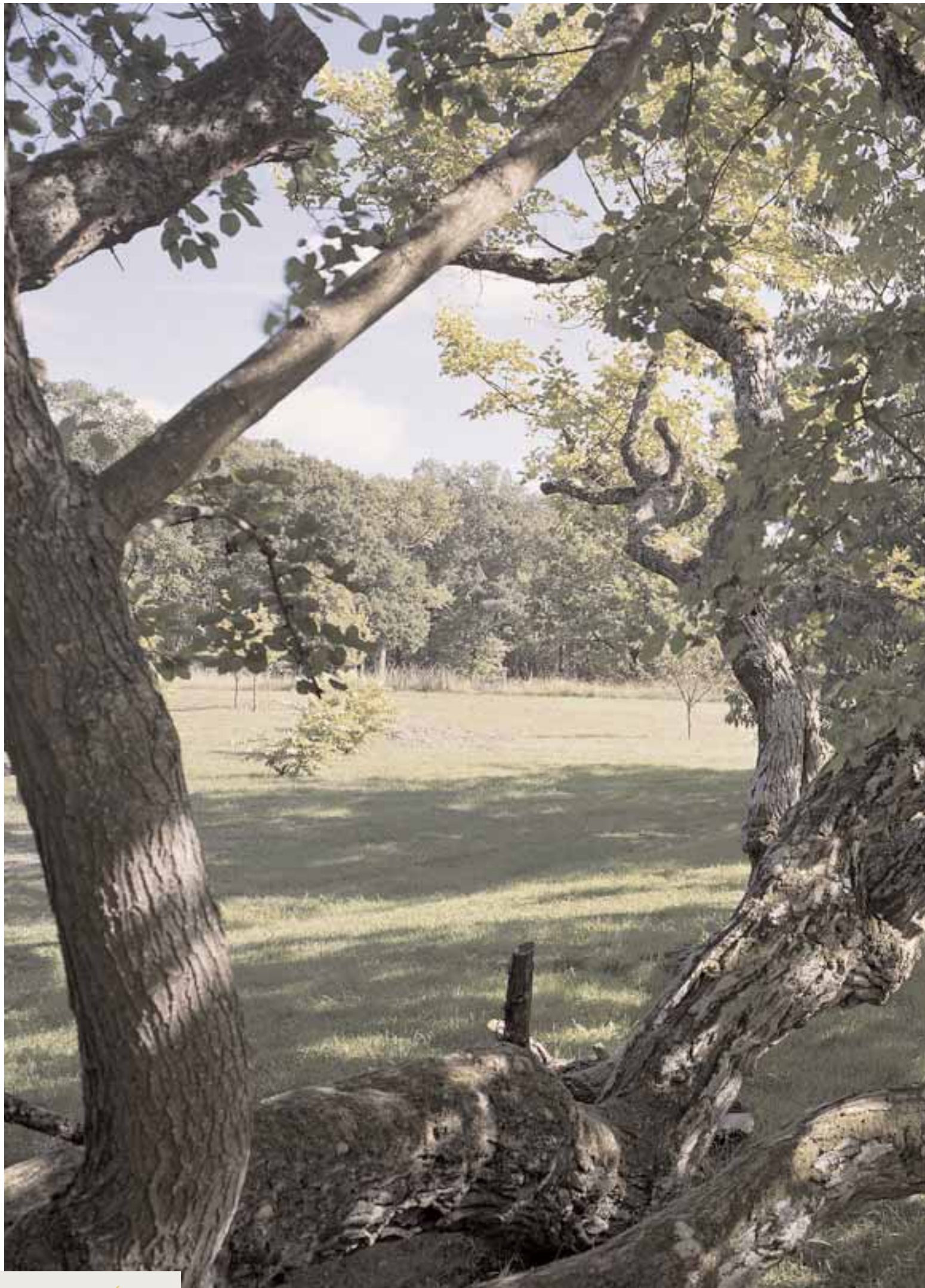
Planscherna har fotograferats och inventerats på skador och i den mån det varit möjligt härletts till olika 1700-talsverk. Dessa verk kommer också att fotograferas för att på så vis kunna jämföras med de uppklistrade exemplaren. Diskussioner om att skapa ett virtuellt rum med hjälp av dessa fotografier pågår. Ett virtuellt rum skulle ge en bra bild av hur det såg ut i sovrummet på Linnés tid och informationen om planscherna skulle bli mer lättillgänglig för allmänheten.

Inför restaureringen av planscherna kommer man att få väga olika kulturvärden emot varandra. Ska planscherna sättas upp direkt på timmerväggarna igen som tidigare eller ska man sätta tillbaka dem en bit från väggen för att minska risken för fuktskador och skador på grund av temperaturrelaterade rörelser i virket? Det blir en avvägning mellan ett optimalt bevarande av planscherna och ett bevarande av rummets karaktär.

För tillfället skrivs skötselinstruktioner för hur huset bäst ska användas. Frågor som hur många personer som samtidigt kan släppas in i rummen, hur man bäst minskar inläpp av solljus utan att för den skull mörklägga rummen, vilken typ av belysning som är bäst och så vidare tas upp. Samtidigt som planscherna på bästa sätt ska bevaras för framtiden ska vi även kunna njuta av dem under vår tid. **KV**

Planscherna är klistrade direkt på timmerväggen med något slags mjölklist. På en av väggarna hänger en glasapparat av okänd användning, kallad Linnés kärleksbarometer.





Ekskogen och Visingsö

«Visingsö är avlång. Mitt uppe på henne var en hög tallskog, på västra sidan mycken ek, i söder gran och i öster björkskog» skrev Linné då han besökte ön sommaren 1741. I dag finns Sveriges största samlade ekskog på Visingsö, planterad på 1830-talet för att trygga flottans behov av skeppstimmer.

MONNICA SÖDERBERG, *Frilansjournalist*

I TIDIG MORGON tar vi färjan Ebba Brahe från Gränna hamn till Visingsö.

Människor, bilar, cyklar, mopeder, frakt- och resgods ska med ombord. Ön är ju en turistort! Resan dit tar en halvtimme. Solen värmer från en molnfri himmel och Vättern visar oss sitt klara och lugna vatten. Men här kan gå höga vågor. Sjöns ombytlighet är känd.

Linné seglade troligen samma sträcka i en öppen båt med både segel och åror. Det ligger en sådan i Visingsös gamla hamn nedanför Visingsborgs slott. Lars Erik Wetter, Statens fastighetsverks numera pensionerade tillsyningsman på ön, berättar att öborna inte bara använde dessa båtar vid fiske, de fraktade även kreatur, säd och varor med dem. Öborna hade betesmarker på fastlandet, söder och norr om Gränna, och säden malde de i kvarnar i Västergötland och Småland.

Visingsö ligger ungefär lika långt från den östgötska som den västgötska sidan. Om man får tro sagan var det jätten Vist som kastade ut en torva i sjön för att hans



Vättersniporna användes för frakter och fiske på Vättern fram till 1930-talet. De större sniporna lastade upp till ett ton. De var smäckra och smidiga, lättrodda och utomordentligt goda seglare.

fru skulle kunna kliva torrskodd över sjön från Västergötland till Småland.

Linné kom till Visingsö i samband med sin öländska och gotländska resa sommaren 1741. Han var då nyutnämnd, men inte tillträd, professor i medicin och passerade på väg hem till Stockholm där han ännu var läkare (archiater), känd och framgångsrik.

Linné skriver i resedagboken:

«21 augusti 1741

Morgonen bittida seglade vi ifrån Gränna till Visingsö. Vätterns vatten var ganska klart, att botten sågs på ansenligt djup helt rent och utan någon växt, varav kommer att han här är nog fattig på fisk.»



Kungsladorna eller Ryssladorna vid Visingsborgs kungsgård uppfördes på 1730-talet. Enligt traditionen skulle de ha byggts av ryska krigsfångar.

RYSSLADORNA

Vi följer i Linnés spår. Färjan går in i den nutida hamnen, strax söder om den gamla. Uppe på kullen väntar remmarlag och hyrcyklar. Lars Erik Wetter bor på Kungsgården, granne med de två Kungsladorna, även kallade Ryssladorna, och nära Visingsborg och Sveriges största samlade ekskog, 500 hektar stor. Han bor mitt i historien och i ett mycket intressant landskap.

Statens fastighetsverk har just renoverat ladorna som är från 1730-talet och byggda i korsvirke med tegeltak. Putsen lyser vit och korsvirket falurött. Namnet

Rysslador kommer av att ryska krigsfångar påstås ha byggt dem.

De var alltså nästan nybyggda då Linné besökte ön. Visingsborgs slott däremot var nog ingen vacker syn efter branden 1718. Linné nämner att det är förstört. Hade han levt under ägarens tid, Per Brahe d.y, kunde han fått se en omfattande slottsträdgård med fler än 2 000 träd, många av dem fruktträd, som greven tagit hem från kontinenten. Slottet stod färdigt 1662 efter nära hundra års byggtid. Det hade sex torn med förgyllda spiror och fasaderna putsade i vitt och gult. Inredningen var dyrbar. Bara stenväggar återstår av denna maktens boning.

I Kungsladorna samsades säd, hö, löv, bark och djur. Lars Erik Wetter öppnar dörren till en av ladorna och vi går in. Lera och halm har använts som fyllnadsmaterial i väggarna men även tegel. Furustockarna är handbilade och märkta med nummer. Teglet lär ha tagits från Alvastra kloster vid Omberg och fraktats hit med båt från Hästholmen. Vi upptäcker att en av tegelstenarna är märkt med året 1612 och har avtryck av djurtassar.

– De odlade pil på ön. När pilen var huggen skalades den här inne. Då kallades ladan för pileladan. När ekskogen var tillräckligt stor tog de bark från en del av träden och torkade till garvämne. Då kallades ladan för barkladan, berättar Lars Erik Wetter. På 1960-talet ledde han arbetslag som rensade ladan på ekbark och körde ut den i skogen.

I dag är ladorna förvaringsplats för enstaka redskap och vägmärken. Jordgolv och hyllor är i stort sett tomma.

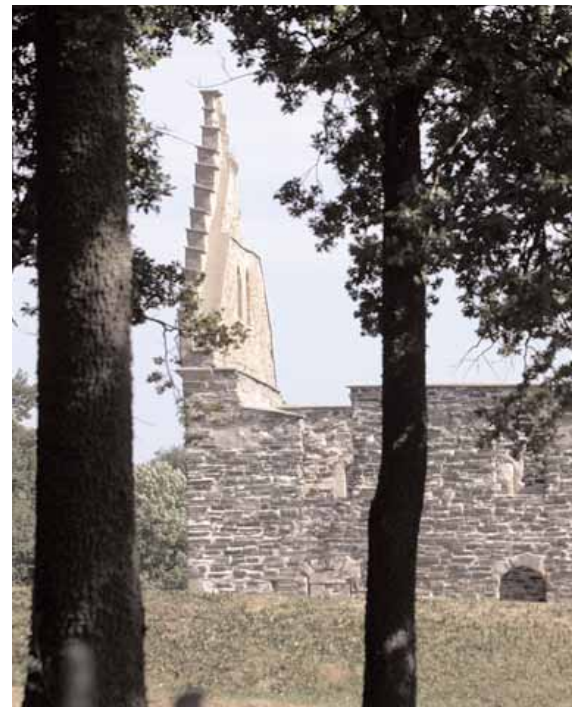
ETT LÅNGT OCH ANSVARFULLT UPPDRAG

Lars Erik Wetter har ägnat större delen av sitt arbetsliv åt skogen. Han är pensionär sedan tolv år. Han började plocka tallkottar, för fröna, och rensa fågelholkar, cirka 2 000 stycken, åt Domänverket på 1940-talet. Senare var han med om att avverka cirka 4 000 kubikmeter skog om året med motorsåg och jordbrukstraktor med kran.

Vi går till ekskogen. År 1946 räknades ekarna av Wetter och hans lag. Då fanns 67 000. Stammarna mättes och märktes med rödfärg vartefter de räknades. I dag finns cirka 13 000 grövre ekar plus några tusen yngre.

Det är en grannlaga uppgift att förvalta ekskogen på Visingsö. Ekarna planterades från 1831 och fram till mitten av 1800-talet. Då eken växer i upp till 300 år





Bara yttermurarna står kvar av Visingsborg. Slottet totalförstördes vid en brand julen 1718.

Ekarna har drivits fram för att växa sig höga, raka och dugliga till skeppsbygge.

är Statens fastighetsverks skötsel av ekskogen en del i ett långt och ansvarsfullt uppdrag.

För att klara uppdraget bildade sfv 1998 ett förvaltningsråd med ett antal experter på ekskogsskötsel. I rådet sitter allt från forskare och duktiga ekskogsägare till praktiska ekskogsskötare. Rådet samlas varje år och går igenom föregående års erfarenheter och planerar det kommande årets skötsel.

Eftersom Statens fastighetsverk i första hand har kulturhistoriskt bevarande som ledstjärna för sitt förvaltningsuppdrag har skötseln helt naturligt fått ett större fokus på de upplevelsemässiga värdena. Det gör naturligtvis att det produktionsmässiga skogsbruket, med största möjliga avkastning som mål, får stå tillbaka något.

För att kommande generationer ska kunna besöka och uppleva ekskogen på Visingsö sår eller planterar sfv nya ekar i samband med att man avverkar och på det sättet får man en bra åldersspridning för en lång kontinuitet.

VIRKE TILL SLOTT OCH STALL

Ekarna planterades ursprungligen för att tillgodose flottans framtida behov av skeppsbyggnadsvirke. Därför samplanterades eken med gran för att ekarna skulle bli raka och kvistfria. Flottan lär väl inte behöva så mycket ek till sina fartyg längre, men eken avverkas för andra ändamål.



Kumlaby kyrka blev 1636 Per Brahes trivialskola. En plattform på tornet fungerade som observatorium. Över ingången kan man ännu läsa den latinska text ur Psaltaren som betyder «Frukta för Herren är Vishetens begynnelse».

Ekgolv har levererats till ambassaden i Pretoria, till Östra stallet vid Statens historiska museum och även till renoveringen av parkettgolven på Stockholms slott. Fasaden på museet i Gamla Uppsala är klädd med Visingsöek och sfv har levererat ek till Mackmyra whiskydestilleris tunnor.

Vi står och pratar med Lars Erik Wetter intill Rysskyrkogården, där ryska krigsfångar som dog under fångenskap på ön begravdes i början av 1700-talet. Två monument från 1965 och 1995 markerar kyrkogården. Solljuset silar genom lövverken och fågelsång ackompanjerar vårt samtal.

ETT OBSERVATORIUM I KYRKTORNET

Vi får norrut till Kumlaby kyrka, en av Sveriges äldsta bevarade kyrkor, byggd cirka 1135 under Sverker den äldres regering och utsiktsplats även på Linnés tid.

Linné skriver i resedagboken:

«Skolan låg längre i norr ovan skogen. Han var nätt och hade tillförne varit en kyrka, vars sakristia var nu bibliotek, ävenledes ditskänkt av Braherne. Här ovanpå var ett torn, som slutades med en fyrkantig plan såsom ett observatorium,





på vilken man hade den härligaste utsikt.»

Kalkmålningarna är från 1400-talet men var osynliga för Linné. År 1636 blev kyrkan nämligen Per Brahes trivialskola och målningarna kalkades över. Över ingången till långhuset lät greven måla den latinska texten ur Psaltaren, som betyder «Frukta för Herren är Vishetens begynnelse». Tornspiran kapades så att eleverna skulle kunna gå 22 meter upp och därifrån skåda stjärnhimlen, något som erbjuds även dagens besökare.

Skolan upphörde 1811. Kyrkan restaurerades 1922 så långt möjligt. Målningarna har tagits fram igen. Vi ser bland annat Heliga Birgitta när hon skriver ner sina uppenbarelser med Jesus och en demon vid sin sida. Numera firas helgmålsböner och musikgudstjänster i kyrkan.

ÅTER MOT GRÄNNA

Vägen leder sedan söderut mot öns södra udde och Ruters lada med sitt nyrenoverade bundna halmtak. Ladan ligger granne med Näs slottsruin, uppförd på 1100-talet – Magnus Ladulås och andra kungars borg – förstörd i strid 1318, alltså 400 år innan Visingsborgs slott brann ner. Stenväggarna lutar. Den 200-åriga ladans vitriolstrukna väggar står däremot raka.

En halmtaksläggare har varit här med sin långhalm och täckt om taket. Stormvindar och kråkor har sedan dess gjort stora skador – rättor också. Det är inte roligt på ett tak som annars ska hålla i 40 år. Som en extra skyddsåtgärd har taket täckts med ett nät av rostfri ståltråd.

Vi lämnar Visingsö med färjan Ebba Brahe. Kvällssolen lyser över Gränna, huvudstad (1652) i grevskapet Visingsborg under Per Brahe d.y:s tid. Linné kom förbi här 1749 också, på väg hem från Skåne och Småland till Uppsala, där han bodde då. Han skyndade oroligt hem för att skydda några rara växter i botaniska trädgården mot nattfrost. Lyckligtvis slog frost inte till.

Han skrev då om Gränna:

«8 augusti 1749

Gränna stad räknas allmänt ibland de mindre städer men har till sin belägenhet mycket, som få städer kunna skryta av: han är 1:mo mycket lång i anseende till sin bredd. 2:0 är han utsträckt efter östra sidan av Vättern. Ligger dock icke så nära intill sjön, att han kan skadas av dess vintertyla, och dock så höglänt, att han kan koxa över de vackra åkerfälten och speg-



Fåren betar i skuggan under ekarna. Skogen är mogen att skörda, men flottans stridsfartyg byggs inte längre av ek.

Solen silar in genom väggarna på Ruters lada vid Näs.

la sig uti Vätterns klara vatten samt fånga sig av Visingsös stränder. 3:0 är han på östra sidan åt hela sin längd befästad med en så hög och fast mur att icke Babylons tornbyggare kunde uträtta det, som naturen här gjort.

Det förnämre stadsfolket i Europa pläga fånga sig åt aftnarnas behaglighet men däremot likvidera med morgonstunderna, fast klara solen bränner dem i ögonen.

Här i Gränna oroar icke solen någon, förrän ett stycke på dagen, och om vintertiden koxar hon icke en gång här in förrän kl. 10 à 11.

4:0 Stora gatan är långsamt delat i två med en grav och planterad på bägge sidor med lövträd, och torget är helt grönt som den vackraste trädgårdsparterr.» **KV**



'Intet öra för musik' – Linnés vevpositiv

«Intet öra för musik», så beskrev Linné sig själv i sina *Egenhändiga anteckningar* – men nog fanns det musik i Linnés liv!

Inför Linnéjubileet har vevpositivet på Hammarby renoverats och fått ljud igen. Det är en märklig upplevelse att åter höra musik, som troligen ljöd i Linnés hem för cirka 250 år sedan. Och det kommer fler att kunna göra eftersom den ska spelas in på CD och säljas under jubileet.

Vevpositivet ser inte mycket ut för världen. En trälåda i furu fanerad med valnöt i enkel intarsia och placerad på ett blåmålat stativ av furu, döljer ett musikinstrument som Linné möjligen har hantelat själv eller åtminstone lyssnat till – en dåtida grammfon eller jukebox för välbeställda.

Under senare år har det stått i döttrarernas rum på Hammarby och i bouppteckningen efter Linné står instrumentet antecknat som 'ofärdigt'. Med dagens språkbruk skulle vi kanske hellre säga trasigt eller ospelbart.

”Ett varv med piggarna motsvarar en melodi och varje rulle innehåller elva melodier.”

Tomas och Monica Svenske i Hagby några mil från Hammarby har renoverat positivet till spelbart skick. De säger att det var en otrolig känsla när de först fick ljud i det.

Till positivet hör två spelrullar nummerade i blåck med siffrorna 1 och 2.

Mot spelrullen sitter en list med vippor försedda med järnstift längst ut. När man vrider på veven trycks dessa upp av den roterande spelrullens piggarna och öppnar då ventiler i botten på positivet så att luft från bälgarna pressas in i piporna – musik uppstår.

De inslagna järnpiggarna sitter tätt i rullarna, en för varje ton. Ett varv med

piggarna motsvarar en melodi och varje rulle innehåller elva melodier.

Rulle nr 1 följde troligen med positivet från början och nr 2 kan vara en efterbeställning. Kanske skickade Linné noter till musikmakaren då han och familjen ville ha fler 'skivor' att lyssna till. Musikmakaren hamrade in järnpiggarna i rullen, pigg efter pigg och not efter not, och levererade den med elva nya låtar. En forntida CD.

Vid den här tiden var det populärt att ha kanariefåglar och koltrastar i hemmen, och att försöka lära dem olika melodier. Det fanns små vevpositiv som var högt stämde för kanariefåglar och de som var lägre stämde för koltrastar.

Positivet på Hammarby är både högt och lågt stämt. Det ligger nära till hands att tro att Linné använde det för att lära fåglarna melodier. Men säkerligen användes det också som ren underhållning, och kanske ingick det i barnens uppfostran att lära sig dansmelodier. **KV**